

# **Børne- og Fritidsforvaltningen**

## **VIRKSOMHEDSPLAN 2006**

<b>T</b> Forord .....	<b>2</b>
<b>1. Vision, opgaver og organisering</b> .....	<b>3</b>
<b>2. Økonomi og budget</b> .....	<b>5</b>
<b>3. Fælles indsatsområder</b> .....	<b>7</b>
<b>4. Skole- og dagtilbudsområdet</b> .....	<b>11</b>
<b>5. Fritids- og idrætsområdet</b> .....	<b>14</b>
<b>6. Rådgivningscenteret</b> .....	<b>16</b>
<b>7. Sundhedsplejen</b> .....	<b>19</b>
<b>8. Forvaltningen</b> .....	<b>21</b>
<b>Yderligere oplysninger</b> .....	<b>23</b>

## Forord

Børne- og Fritidsforvaltningen blev etableret pr. 1. januar 2004 med henblik på at opnå større helhed og sammenhæng i indsatsen over for børn og unge. I tilslutning til oprettelsen af den nye forvaltning, blev det besluttet på sigt at sammenlægge Børne- og Familierådgivningen, Pædagogisk-Psykologisk Rådgivning og Støttepædagogkorpset. Denne sammenlægning, som i særlig grad skal sikre større helhed og sammenhæng i indsatsen over for sårbare børn og familier, er gennemført pr. 1. august 2005 med etableringen af Rådgivningscenteret for børn og familier. Børne- og Fritidsforvaltningens arbejdsindsats vil også i 2006 være præget af at implementere de nye organisationsstrukturer, opbygge virksomhedskulturen og optimere sagsgange.

I 2005 har der været arbejdet med de seks tværgående indsatsområder, som blev defineret i forbindelse med oprettelse af den nye forvaltning. På tre områder er der aflagt rapport fra de nedsatte arbejdsgrupper. Rapporterne har været forelagt Børneudvalg og Fritidsudvalg, og der vil i 2006 blive arbejdet videre med arbejdsgruppernes anbefalinger og med de øvrige tværgående indsatsområder.

Året 2006 byder på store udfordringer for både forvaltningen og institutionerne. Den fysiske planlægning vil fylde meget. På dagtilbudsområdet vil indførelsen af seks måneders pasningsgaranti kræve, at den igangværende om- og udbygningsplan for daginstitutionerne fremskyndes mest muligt. På skoleområdet skal der ligeledes gennemføres store om- og udbygningsprojekter, og planerne på begge områder skal justeres i forhold til pladsbehov og elevtalsudvikling.

På indholdssiden vil der i daginstitutionerne blive arbejdet videre med læreplaner og i skolerne med evalueringskultur i den fleksible skole. På begge områder vil der endvidere blive sat fokus på systematisk kompetenceudvikling.

Fritids- og idrætsområdet vil i 2006 bl.a. være optaget af at styrke samarbejdet mellem områdets institutioner og at arbejde videre med en konkretisering af Ungdomspolitikken.

I Musikskolen skal der gennemføres en analyse af de organisatoriske og økonomiske forhold, og skolens behov for brug af folkeskolernes lokaler skal søges tilgodeset i større omfang.

På det folkeoplysende område skal der bl.a. udarbejdes en analyse af kapacitet, brug og administration af kommunens lokaler, som benyttes af foreninger, oplysningsforbund m.fl.

Pr. 1. januar 2006 træder en omfattende anbringelsesreform i kraft. Rådgivningscenterets arbejde i 2006 vil bl.a. være præget af at implementere denne reform. Samtidig forberedes overtagelse af amtsopgaver, som overflyttes til kommunen ved strukturreformens ikrafttræden den 1. januar 2007.

Lyngby-Taarbæk Kommune har modtaget støtte til et tværfagligt initiativ om oprettelse af et Sundhedscenter. Sundhedsplejen vil som en væsentlig indsats i 2006 skulle bidrage med et forældreuddannelsesforløb.

I virksomhedsplanens enkelte afsnit er det mere udførligt beskrevet, hvilke opgaver der skal løses i 2006. Forvaltningens ledergruppe håber, at alle medarbejdere vil tage aktivt del i implementeringen af de beskrevne initiativer og udviklingstiltag.

På ledergruppens vegne,  
Poul Andersen

# 1. Vision, opgaver og organisering

## 1.1 Vision

Børne- og Fritidsforvaltningen er som politisk styret organisation altid i stand til

- i samarbejde med institutionerne at levere serviceydelser til brugerne og borgerne på et højt fagligt niveau
- at udvikle opgaveløsninger og forretningsgange i takt med omverdenens krav og forventninger
- at være en attraktiv arbejdsplads præget af alle ansattes trivsel og udvikling

## 1.2 Opgaver og organisering

Børne- og Fritidsforvaltningen er organisatorisk opdelt i to områder: Skole- og Dagtilbudsområdet, herunder Pladsanvisningen, og Fritids- og Idrætsområdet. Hertil kommer ledelsessekretariatet samt to tværgående funktionsområder: Rådgivningscenteret og Sundhedsplejen.

Ledelsessekretariatet varetager sekretariatsbistand til ledelse og politiske udvalg. Under ledelsessekretariatet hører enhederne Økonomi & Udvikling samt IT. Økonomi & Udvikling koordinerer forvaltningens budgetarbejde og er tovholder på tværgående planlægnings- og udviklingsopgaver.

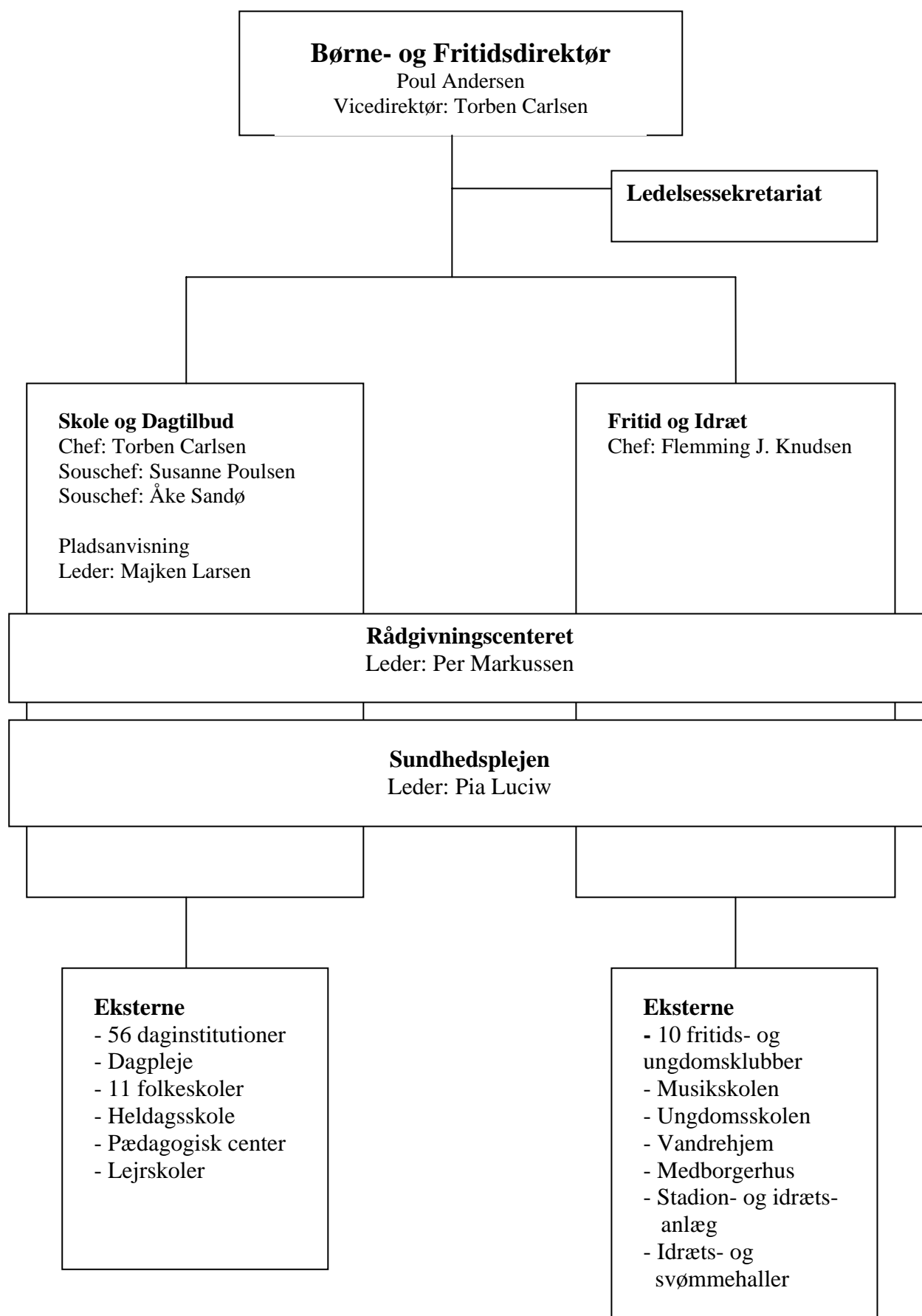
Under Skole- og Dagtilbudsområdet hører en række eksterne institutioner: folkeskolerne, specialskolerne, daginstitutionerne, dagplejen, Pædagogisk Center samt lejrskoler.

Under Fritids- og Idrætsområdet hører følgende eksterne institutioner: Ungdomsskolen, Musikskolen, fritids- og ungdomsklubber, medborgerhus, vandrehjem, idræts- og svømmehaller samt stadion- og idrætsanlæg.

Børne- og Fritidsforvaltningens opgaver omfatter:

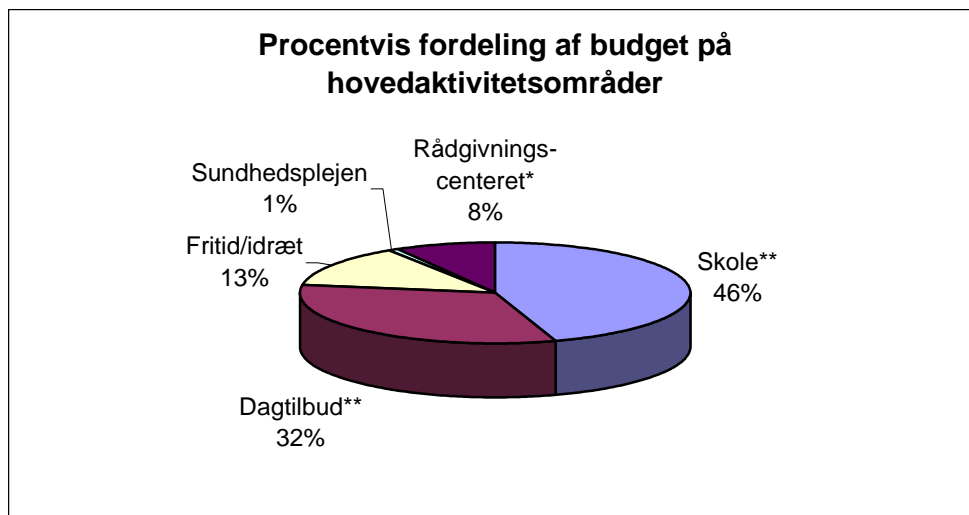
- Dagpasningsområdet, herunder vuggestuer, børnehaver, børnehuse og dagplejen
- Skole og SFO, herunder bidrag til private skoler og privat SFO
- Pladsanvisningen
- Rådgivningscenteret, herunder ungdomsboligerne, Gnisterne og Familiehuset
- Sundhedsplejen
- Folkeoplysningsaktiviteter
- Fritids- og ungdomsklubber
- Idrætsanlæg
- Sekretariatsbetjening af Børneudvalget, Fritidsudvalget, Folkeoplysningsudvalget og dialogfora med brugerrepræsentanter

## Organisationsdiagram for Børne- og Fritidsforvaltningen



## 2. Økonomi og budget

I 2006 udgør Børne- og Fritidsforvaltningens samlede budget 844.136.647 kr. Nedenstående figur viser fordelingen af de samlede budgetudgifter i forhold til de organisatoriske hoved- og funktionsområder:

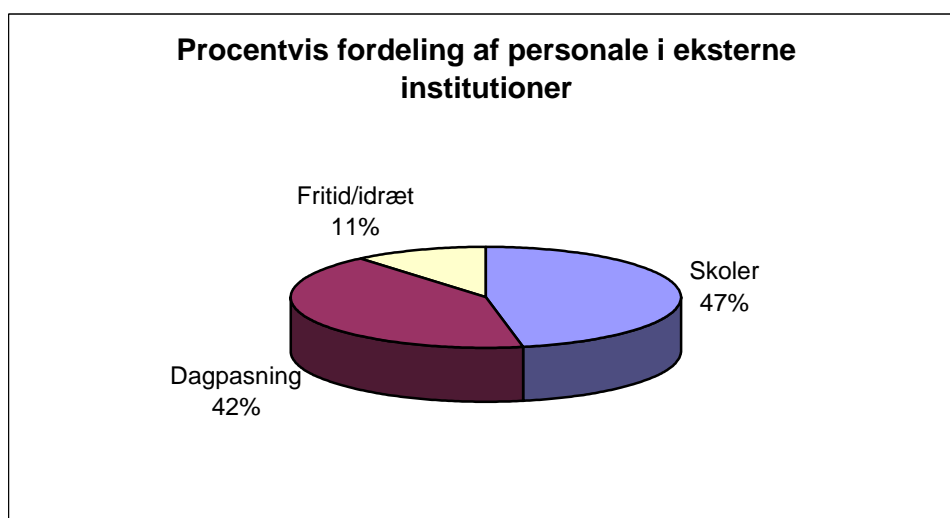


\* Det er ikke endelig fastlagt hvilke kontoområder, der hører ind under Rådgivningscenteret, hvorfor der senere kan forekomme mindre budgetmæssige forskydninger

\*\* Skole og Dagtilbud er organisatorisk forankret i samme hovedområde, men da området udgør en meget stor del af det samlede budget, har vi valgt at opdele området i særskilte budgetandele

I forvaltningens eksterne organisation udgør personalenormeringerne for 2006:

Skoler:	876
Dagpasning:	781
Fritid/idræt:	206
<b>I alt</b>	<b>1863</b>



I 2006 forventes der at være følgende antal børn i kommunes institutioner:

**Antal børn i skole:**

Distriksskoler	5.492
Specialskoler mv.	231
<b>I alt</b>	<b>5.723</b>

**Antal børn i SFO/klubber:**

SFO:	2.357
Fritidsklub:	1.474
Ungdomsklub:	750
<b>I alt</b>	<b>4.581</b>

**Antal børn i dagpasningstilbud:**

Vuggestue:	344 (11 %)
Børnehave:	624 (21 %)
Integreret institution:	1657 (55 %)
Dagpleje:	224 (7 %)
Privat pasningsordning:	176 (6%)
<b>I alt</b>	<b>3.025</b>

### 3. Fælles indsatsområder

#### 3.1 Tværgående indsatsområder

Nedenstående er de politisk godkendte indsatsområder, som har til formål at opfylde den overordnede målsætning om helhed og sammenhæng i børn og unges liv i kommunen. Indsatsområderne fremgår ligeledes af Strategiplan 2004-2007.

##### *Overgange mellem tilbud*

###### **Hovedmål:**

At sikre, at børnene og deres forældre føler sig trygge og taget godt imod ved opstart i tilbuddene. Det tilstræbes samtidigt, at forældre og børn fornemmer, at der er en vis grad af ensartethed og rød tråd i kommunens mange institutioner.

###### **Indsatser:**

For at indfri hovedmålet er der udarbejdet en strategi for indsatsen, der konkret udmøntes i en række delindsatser: tydelig geografisk sammenhæng mellem de samarbejdende institutioner, skriftlighed ved overgange, et koncept for samtaleskema og tidsplan, introducere med fast procedure. De politiske udvalg har ønsket, at arbejdsgruppens anbefalinger kom til høring i bestyrelserne. Opsamlingen på høringssvarene forelægges de politiske udvalg med henblik på hel eller delvis implementering af arbejdsgruppens anbefalinger.

I 2006 skal der udarbejdes en strategi for implementeringen m.h.p. prioritering af anbefalingerne, tidsperspektiv og kommunikation. Arbejdet med "en systematisk introduktion af idræts- og foreningslivet i skoler og klubber" skal påbegyndes og gennemføres i 2006. Børneudvalget ønsker overgange mellem skole og ungdomsuddannelser beskrevet. Denne delindsats skal igangsættes i 2006.

##### *Samarbejde med forældrene*

###### **Hovedmål:**

At udvikle samarbejdet mellem de professionelle og forældrene med respekt for forældrenes ansvar for eget barn og parternes fælles opgave med at skabe helhed og sammenhæng i børnenes liv.

###### **Indsatser :**

For at indfri hovedmålet er der arbejdet med en række delindsatser: en informations- og kommunikationsstrategi, kendte målsætninger, forventningsafklaring mellem forældre og institution, samarbejde på tværs af institutionerne m.h.p. fælles arrangementer for forældrene. De politiske udvalg har ønsket, at arbejdsgruppens anbefalinger kom til høring i bestyrelserne. Opsamlingen på høringssvarene forelægges de politiske udvalg med henblik på hel eller delvis implementering af arbejdsgruppens anbefalinger.

I 2006 skal der udarbejdes en strategi for implementeringen m.h.p. prioritering af anbefalingerne, tidsperspektiv og kommunikation.

### ***Rummelighed og inklusion***

#### **Hovedmål:**

At medvirke til at stoppe stigningen i børns udskillelse fra de almene tilbud og at medvirke til at skabe rummelige og inkluderende institutioner kendetegnet ved trivsel for alle og anerkendelse af forskellighed.

#### **Indsatser:**

Arbejdsgruppen har primært haft fokus på delindsatserne: formulering af begrebet rummelighed i de forskellige institutionstyper, ressourcetænkning, udarbejdelse af status over tilbud i kommunen som grundlag for evalueringer /målinger og forberedelse af temadag for lederne. Der er udarbejdet en række foreløbige anbefalinger til de politiske udvalg.

I 2006 udarbejdes der en strategi for implementering af den politiske beslutning. Forvaltningen indgår i et netværk med andre kommuner i KVIS regi med et fælles produkt, en DVD, der rummer oplæg til drøftelser af forældrenes ansvar for den inkluderende skole. DVD'en prøvekøres i bl.a. Lyngby-Taarbæk kommune. Der udarbejdes en række temaeftermiddage med relevante aspekter af rummelighed. Kongevejens skole arbejder med projekt om forældreinddragelse.

### ***Børn med særlige forudsætninger eller behov***

#### **Hovedmål:**

At tydeliggøre, hvem der er målgruppen, hvornår og hvordan der skal forebygges herunder hvilke indsatser og foranstaltninger, der er mulighed for i og uden for kommunen.

#### **Indsatser:**

Delindsatser er principper for videndeling, fælles målsætninger, forældreinddragelse, overblik over indsatsmuligheder i kommunen. Indsatsområdet har afventet etableringen af Rådgivningscenteret og iværksættes i 2006. Visse delindsatser er afklaret i anden sammenhæng.

### ***Geografisk helhed***

#### **Hovedmål:**

At skabe klarhed over, hvad geografisk helhed vil sige i Lyngby-Taarbæk kommune.

#### **Indsatser:**

For at indfri hovedmålet er der udarbejdet flere delindsatser: strukturering af samarbejdet på en måde, så antallet af samarbejdsparter er overskueligt for den enkelte institution, udarbejdelse af principper og handleplaner for samarbejdet mellem de tilbud, der samarbejder om overgange i distrikts-/områdesamarbejdet jf. indsatsområdet overgange.

I 2006 skal der ske en afklaring af strukturering af samarbejdet, så antallet af samarbejdspartnere er overskueligt for den enkelte institution.

### ***Fælles virksomhedskultur***

Se under afsnit 8. Forvaltningen

### **3.2 Andre fælles indsatsområder**

Udover ovennævnte tværgående indsatsområder, skal den samlede forvaltning arbejde med følgende nye områder i 2006:

#### ***Brugertilfredshedsundersøgelse***

##### **Hovedmål:**

I 2006 færdiggøres arbejdet med etablering af en systematisk og tilbagevendende brugertilfredshedsundersøgelse, som giver kommunalbestyrelsen mulighed for hvert andet år at måle brugertilfredsheden på dagtilbud, skoler og klubber.

Udover en øjeblikkelig status er det intentionen, at undersøgelsen skal kunne give en tilbagevendende og sammenlignelig evaluering. Derudover får hvert enkelt institution/skole mulighed for at igangsætte aktiviteter på baggrund af de resultater, de har opnået i undersøgelsen.

##### **Indsatser:**

Arbejdet i 2006 tager udgangspunkt i en pilotundersøgelse, som blev gennemført ultimo 2005.

#### ***Kompetenceudvikling***

##### **Hovedmål:**

Kompetenceudvikling indgår i virksomhedsplanerne på samtlige institutioner og skoler fra og med 2007.

##### **Indsatser:**

Kompetenceudvikling vil i 2006 være et indsatsområde for forvaltningens institutioner. Kompetenceudvikling ansues her som en systematisk og strategisk proces, der skal bidrage til både at udvikle den enkelte medarbejder/leder og den institution de arbejder i.

Første fase i arbejdet med kompetenceudvikling vil være udarbejdelse af et fælles overordnet koncept for kompetenceudvikling, som kan støtte og inspirere arbejdet med kompetenceudvikling. Dette arbejde tager udgangspunkt i det koncept, som er udarbejdet for kommunens dagtilbud.

I øvrigt henvises til de enkelte afdelingers beskrivelse af arbejdet med kompetenceudvikling.

#### ***Ledelsesværdier***

##### **Hovedmål:**

I begyndelsen af 2005 har forvaltningen udmeldt følgende ledelsesværdier, som i årene fremover skal være gældende for såvel forvaltningsledelsen som ledelserne i alle eksterne institutioner:

- Ledelsen sikrer klare og synlige mål, der skaber resultater i kommunens samlede udvikling, og som tager udgangspunkt i en fælles vision
- Ledelsen ønsker kvalitet og professionalisme i opgaveløsningen
- Ledelsen understøtter den enkeltes faglige og personlige udvikling
- Ledelsen giver mulighed for råderum og kreativitet
- Ledelsen delegerer ansvar og kompetence i videst muligt omfang
- Samarbejdet foregår på baggrund af et højt informationsniveau. Informationen er troværdig og relevant
- Ledelsen arbejder for et forpligtende fællesskab, der omfatter hele organisationen
- Ledelsen er ressourcebevidst i forhold til egen afdeling/institution og i forhold til den samlede organisation

- Ledelsen vægter dialog og inddragelse.

**Strategi:**

Det er hensigten at ledelserne i de eksterne institutioner skal omsætte hver enkelt værdi til konkret lederadfærd. Dette sker i første omgang på den måde, at lederne beskriver, hvad værdierne bør medføre af konkrete handlinger. De 9 ledelsesværdier er derfor udsendt i en folder med opfordring til i hver enkelt institution at beskrive konsekvenserne for ledelsesadfærden.

**Indsatser:**

På et møde for alle eksterne ledere i november 2005 er der gjort status på implementeringen af ledelsesværdierne. Der er på mødet givet eksempler på, hvordan der arbejdes med implementeringen, og det har givet inspiration til det videre arbejde. Implementeringen fortsætter i 2006.

I relation til ovennævnte tværgående indsatsområder skal det nævnes at der foreligger en særskilt virksomhedsplan for SSP samarbejdet i forvaltningen.

## 4. Skole- og Dagtilbudsområdet

### Hovedmål:

Hovedmålene for Skole- og dagtilbudsområdet vil i 2006 være

- at skabe større helhed og en bedre sammenhæng i opgavevaretagelsen på det samlede dagpasnings- og skoleområde
- at sikre fortsat udvikling og kvalitet på kommunens skoler og dagtilbud

Skole- og dagtilbudsområdet (SkoDa) har i 2005 arbejdet med at udvikle den interne opgave- og funktionsfordeling ud fra de principper om helhed og sammenhæng, der har determineret områdets organisatoriske placering.

I løbet af 2005 er der igangsat og færdiggjort en række fælles procedurer, forretningsgangsbeskrivelser m.v. i forhold til primært de eksterne institutioner.

I 2005 er arbejdet med at udvikle en intern fælles opgave- og funktionsfordeling påbegyndt. Både i forhold til det interne og det eksterne felt vil dette arbejde fortsætte i 2006 med henblik på at skabe større helhed og en bedre sammenhæng i opgavevaretagelsen.

Organisatorisk set vil pladsanvisningen fra udgangen af 2005 være at betragte som en del af Skole- og Dagpasningsafsnittet. SkoDa vil herefter bestå af 4 enheder: Skole, Dagpasning, Pladsanvisning og Personaleenheden.

I 2006 vil SkoDa-afsnittet herudover lægge de nødvendige kræfter i indførelsen og implementeringen af GoPro.

### Indsatsområder:

#### *Om- og udbygningsplaner*

Også i 2006 vil det blive en meget væsentlig opgave at videreudvikle og justere både skoleudbygningsplanen og om- og udbygningsplanen for dagpasningsområdet.

På skoleområdet vil det blive opgaven at indarbejde de i budget 2006 vedtagne ændringer, konsekvenserne af en evt. udbygning af gruppeordningerne samt de fremtidige justeringer som følge af elevtalsudviklingen.

I forhold til om- og udbygningsplanen på dagpasningsområdet vil overholdelsen af pasningsgarantien have førsteprioritet, ligesom implementeringen af selve om- og udbygningsplanen i forhold til det vedtagne antal pladser skal fastholdes.

Det forudses, at begge planer vil lægge beslag på væsentlige ressourcer i forhold til deltagelse i forskellige byggestyringsopgaver.

Herudover vil SkoDa lægge kræfterne i følgende projekter, som skal gennemføres på institutionerne og, hvor SkoDa har en igangsættende, støttende og styrende rolle.

### **Kompetenceudvikling**

Udgangspunktet for arbejdet med kompetenceudvikling i SkoDa vil være forvaltningens fælles overordnede koncept for kompetenceudvikling, som (jf. afs. 3.2.) udarbejdes i 2006 med udgangspunkt i det materiale, som allerede er udarbejdet for dagpasningsområdet.

På dagpasningsområdet blev det pr. 1.1.2005 besluttet at gennemføre kompetenceudvikling. Kompetenceudvikling dels i forhold til den enkelte medarbejder, dels i forhold til selve institutionen. Forvaltningens rolle i 2006 vil være at sikre og støtte op omkring processerne, således at kompetenceudvikling bliver en integreret del af daginstitutionernes udvikling og virksomhedsplanlægning.

På skolerne vil en lignende proces blive igangsat i løbet af 2006. Processen igangsættes med inspiration fra erfaringerne opnået på dagtilbudene. Kompetenceudvikling er endvidere en del af handleplanen vedrørende skoleledelse. Det er planen, at skolerne fra og med 1. august 2006 skal gennemføre en systematisk kompetenceudvikling både i forhold til den enkelte og i forhold til institutionen/skolen som sådan.

Målet er desuden, at arbejdet med kompetenceudvikling indgår i samtlige institutioners og skolars virksomhedsplan fra og med 2007.

### **Udvikling af evalueringskultur**

Evalueringsprojektet i den fleksible skole er påbegyndt og planlagt til at forløbe over de kommende år. SkoDas rolle vil være at understøtte processen, bl.a. i samspil med CVU-København og Nordsjælland.

På dagpasningsområdet vil der blive taget initiativ til en introduktion af en systematisk evaluering tilpasset områdets særlige vilkår. Dette med henblik på at starte udviklingen af en egentlig evalueringskultur fra 1. januar 2007.

### **Pædagogiske læreplaner**

Introduktionen til og udarbejdelsen af læreplaner blev påbegyndt i 2005 og vil blive fulgt op af forvaltningen i 2006 med henblik på at understøtte og igangsætte nødvendige initiativer. Det er under overvejelse at indføre et IT-baseret system, som kan understøtte arbejdet med læreplaner.

### **Lønsumsstyring**

Forarbejdet i forhold til indførelse af lønsumsstyring 1.1.2007 for skoleområdet har været igangsat siden begyndelsen af 2005. Der er udarbejdet en tidsplan for gennemførelsen. Således forventes startgrundlaget/udgangspunktet at være etableret med udgangen af marts 2006. Sideløbende hermed skal der udarbejdes retningslinier og vilkår for, hvorledes lønsumsstyringen skal administreres. Dette forelægges politisk i maj 2006, således at skolerne pr. 1.8.2006 kan starte en prøve/forsøgsperiode frem til den egentlige igangsætning 1.1.2007.

I forhold til dagpasningsområdet skal det i løbet af 2006 afklares hvornår og i hvilken form, der kan indføres lønsumsstyring på dagpasningsområdet.

### **Fraværsprojektet på dagpasningsområdet**

Det i 2005 igangsatte analyse- og udredningsarbejde omkring mulige årsager og sammenhænge til både korttids- og langtidssygdom på daginstitutionens område fortsætter i 2006. Der vil her blive sat en lang række konkrete mindre projekter i gang i enkelte daginstitutioner.

Formålet er at komme rundt omkring sygdom og sygemeldinger, således at der kan igangsættes forskellige aktiviteter og handlinger med henblik på en reduktion af både korttids- og langtidssygefraværet.

***Handleplaner for folkeskolerne***

I 2005 vedtog Børneudvalget de første 4 konkrete handleplaner, som omhandler elevernes forskellige arbejdsformer, evalueringsformer- og værktøjer, IT-baseret kommunikation og videreudvikling af skoleledelsen. Det forventes, at Børneudvalget godkender igangsætning af nye handleplaner i 2006.

SkoDa har forskellige roller i de forskellige handleplaner. Generelt vil det dog være afsnittets rolle at fastholde de aftalte tidsfrister og aktiviteter i disse.

## 5. Fritids- og Idrætsområdet

### Hovedmål:

Hovedmålene for Fritid- og Idræt vil i 2006 være:

- at få Fritids- og Idrætsinstitutioner til at arbejde tættere sammen, så de kan inspirere hinanden og arbejde sammen til glæde for brugerne og borgerne
- at gennemføre en ændring af vagtordningen for kommunens skoler og Fritids- og Idræts lokaler, samt udarbejde retningslinier for udlån af kommunale lokaler
- at arbejde videre med at implementere Ungdomspolitikens indsatsområder

I forbindelse med dannelsen af den nye Børne- og Fritidsforvaltning blev Fritids- og Idrætsområdet samlet til en fælles enhed. På det administrative plan var hovedformålet at få de to områder til at arbejde som en samlet enhed. Dette er gennemført i løbet af 2005.

I 2006 vil Fritid- og Idræt arbejde på, at forvaltningens personale får bedre kendskab til anvendelse af eksisterende EDB-systemer og hinandens arbejdsopgaver for bedre at kunne supplere hinanden, så afdelingen ikke er så sårbar i forbindelse med ferier og sygdom.

I 2006 vil Fritid og Idræt lægge de nødvendige kræfter i indførelsen og implementeringen af GoPro.

Fritids- og Idrætsområdet fungerer fortsat som sekretariat for Team Elite.

### Indsatsområder:

#### *Musikskolen*

I 2006 skal der arbejdes videre med at forbedre de lokalemæssige rammer for Musikskolens undervisning. Forvaltningen og Musikskolens ledelse vil undersøge, hvilke muligheder der er for øvelokaler på den enkelte skole samt i Fritids- og Idrætsområdets lokaler.

Med baggrund i kommunalbestyrelsens vedtagelse, vil der ultimo 2005 og primo 2006 skulle udarbejdes et kommissorium for arbejdsgruppen, der skal gennemføre analysearbejdet af Musikskolens organisatoriske og økonomiske forhold, med henblik på at fortsætte Musikskolens videre udvikling..

#### *Foreninger som tilbyder folkeoplysende voksenundervisning og folkeoplysende aktiviteter*

I 2005 blev der fremlagt en analyse vedrørende kapacitet, brug og administration af kommunens lokaler. Denne analyse vil som en konsekvens af kommunalbestyrelsens vedtagelse blive ajourført.

Fritid og Idræt vil i 2006 i samarbejde med Folkeoplysningsudvalget arbejde med indførelsen af ny økonomistyringsmodel inden for Folkeoplysningsudvalgets område.

Endelig har foreningerne ikke længere samme motivation for at deltage i 6. klasses idrætsprojekt "Stjerner i svøb", bl.a. fordi projektet ikke medfører flere medlemmer i idrætsforeningerne. Samtidig ønsker foreningerne at aldersgrænsen sænkes så børnene introduceres for idrætslivet i børnehave- og 1. klassesalderen. Derfor vedtog Idrætsforum at der nedsættes en arbejdsgruppe der skal fremkomme med forslag til nyt idrætsprojekt.

### ***Fritids- og ungdomsklubber***

I foråret 2005 flyttede Fritids- og Ungdomsklubben Kolle, som led i en rokade for at skaffe daginstitutionspladser i Virumområdet, op på Virum Skoles sportsplads i midlertidigt opstillede pavilloner. For at kunne skabe de blivende rammer for klubben på det nuværende areal, hvor SFO Blokhuset har til huse, nedsættes et byggeudvalg, der skal fremkomme skitseforslag og økonomiforslag til ny klub i løbet af foråret 2006.

### ***Ungdomsskolen***

I forbindelse med vedtagelsen af lovændringerne vedr. folkeskolens 10. klasse udarbejdes der forslag til ny 10. klassesstruktur, hvor der peges på, at de fysiske rammer med fordel kan placeres på Ungdomsskolen.

### ***Idræt***

For at fastholde grundlaget for et godt idræts- og foreningsliv, vil der i 2006 blive gennemført vedligeholdelses- og moderniseringsarbejde på kommunens idrætsanlæg inden for det afsatte drifts- og anlægsbudget. Det omfatter bl.a. etablering af et styrke- og vægttræningsareal på Lyngby Stadion. Det forventes at der fremlægges endeligt skitseforslag og licitationsmateriale i første kvartal 2006.

Lysstyrken på Lyngby Stadion vil blive forbedret, for at opfylde DBU's krav til 1. divisionsfodbold. Dette forventes udført i 1. kvartal 2006.

Der vil fortsat være fokus på benyttelsen af og mulighed for forbedringer i Lyngby Svømmehal, der kan være med til at skabe et større besøgstal.

Endeligt vil der fortsat blive arbejdet med Lyngby Stadions Udviklingsplans fremtidige etaper samt udarbejdet planer for kommende udbygninger og istandsættelser af kommunens øvrige idrætsanlæg.

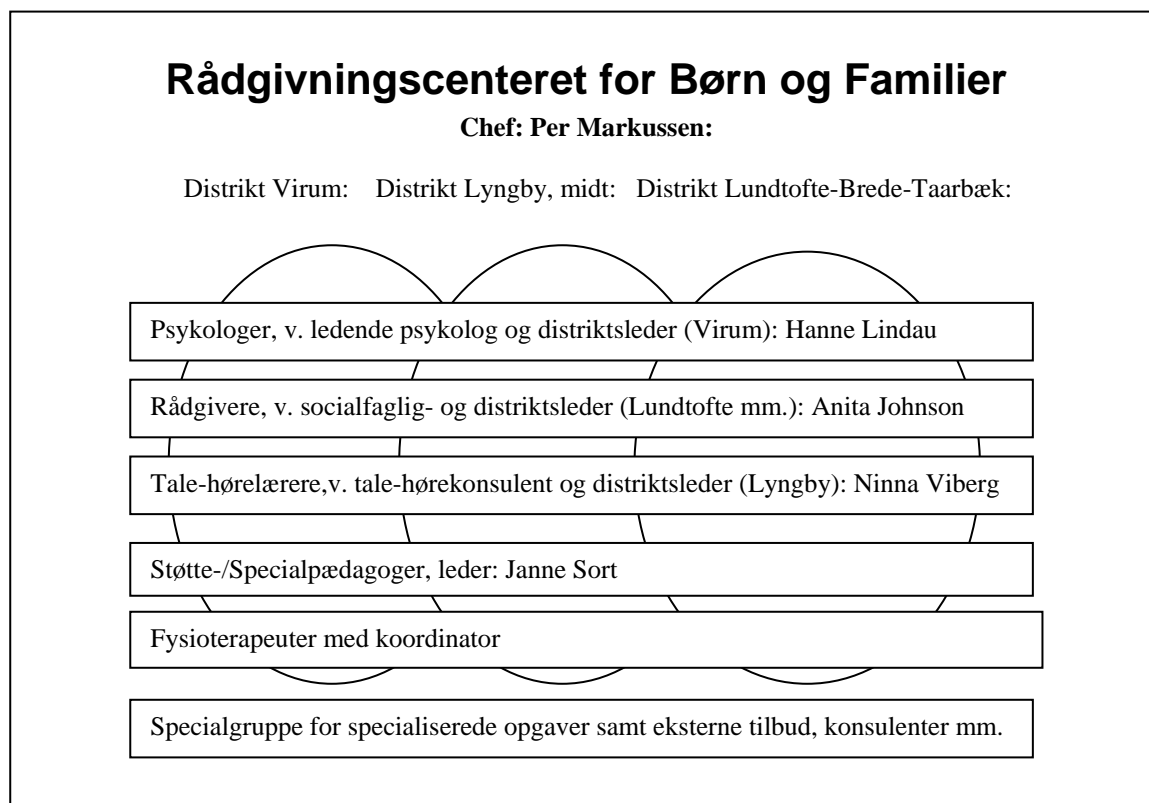
## 6. Rådgivningscenteret for Børn og Familier

I efteråret 2005 etableredes Rådgivningscenteret, som politisk besluttet og forberedt i diverse arbejdsgrupper i forvaltningen.

### Hovedmål:

- at fremme helhed og sammenhæng i den samlede opgavevaretagelse i børn og unges liv, samt at skabe udvikling og kvalitet i Rådgivningscenterets samlede tilbud til børn og familier med særlige behov, herunder forebyggende tiltag.

Rådgivningscenteret for Børn og Familier, som er den nye enheds fulde navn, er struktureret i tre distriktsgrupper i kommunen, hver med deltagelse af medarbejdere fra faggrupperne: socialrådgivere, psykologer, støttepædagoger, tale-hørelærere, fysioterapeuter samt konsulenter og administrative medarbejdere. Ledelsen varetages af centerchef samt fire ledere: tre distriktsledere, der samtidig er faggruppeledere samt leder af støttepædagogkorpset, se organisationsdiagram nedenfor:



Der er udarbejdet en implementeringsplan for Rådgivningscenteret (RC), som beskriver udformning af sagsgange, overgang til GoPro – elektronisk sagshåndtering, central visitation af opgaver, specialiserede funktioner og formulering af RCs vision, mission og indsatsområder. Implementeringen vil blive evalueret undervejs internt og eksternt samt forelagt Børneudvalget medio 2006.

Med den nye struktur vil RC med sine fagligheder indgå i arbejdet med de 6 tværgående indsatsområder, som er beskrevet for hele Børne- Fritidsforvaltningen.

## **Indsatsområder:**

### ***Småbørnsområdet***

Øget rådgivning og specialpædagogisk bistand til småbørnsområdet bl.a. i form af mere psykologbistand til området. Hidtil er der anvendt flest ressourcer for børn i skolealderen, men i perspektivet om tidlig indsats og med fokus på overgangen til skolealder, er rådgivningen til småbørn og deres forældre vigtig. I opgaven er støttepædagoger (ny betegnelse: specialpædagoger), tale-hørelærere og psykologer særlig involverede.

### ***Anbringelsesreform***

På socialområdet er der sket en faglig opkvalificering af socialrådgiverne i forberedelsen til ny anbringelsesreform med ikrafttræden 1. jan. 2006. En ny vejledning forventes færdig med udgangen af 2005, som danner grundlag for sagsopfølgning, handleplaner og §38-undersøgelser. Iflg. den centrale strategi for anbringelser forventes kommunerne at nedbringe antallet af anbragte børn og unge, hvilket stiller krav om tidligere og flere indsatser for udsatte børn og familier.

Vedrørende eksisterende familierettede tilbud indenfor RC: Familiehuset, Familierådgivningen og Familiekonsulenterne, vil der ske en koordinering og udvikling af disse tilbudsformer. Tilsvarende er der i RC medarbejdere med forskellig fagligt udgangspunkt, der arbejder med Marte Meo-metoden. Marte Meo betyder "ved egen kraft" - en videobaseret metode, der anvendes i arbejdet med børn-forældrerelationen.

### ***Specialpædagogiske indsatser***

Som ét element i denne indsats, ønsker RC igangsat et pilotprojekt om "Familieklasser", et tiltag til fremme af forældres evne til at støtte deres barn ved at deltage i undervisningssituationer i skolen. Metoden er udviklet og omtalt som Marlborough-metoden og praktiseres bl.a. i Helsingør. Projektet ønskes igangsat ved én eller et par af kommunens skoler med deltagelse af medarbejdere fra RC. Planen er at opkvalificere deltagere i projektet i løbet af foråret og med igangsætning pr. august 2006.

De hvert år afholdte "Specialpædagogiske Rundgange" ved kommunens skoler ønskes fortsat praktiseret med drøftelser af den enkelte skoles udfordringer og initiativer gældende for elever med specialundervisningsbehov. Fremover tænkes skoledrøftelserne også at ske i distriktsteamets regi, hvor den endelige form skal etableres.

### ***Specialundervisning og IT***

I 2006 vil eksisterende Specialundervisningsudvalg under forvaltningen udvide sit kommissorium til også at dække børns hjemme- og fritidsliv. Udvalget arbejder med Perspektivplanen for Specialundervisning 2002-2012. Det er vurderet og anbefalet, at der på grundlag af visitering blandt eleverne oprettes en ny specialgruppe i kommunen i august 2006 for elever med vanskeligheder inden for autismeområdet/Aspergers syndrom.

På specialundervisningsområdet fortsættes uddannelsen for speciallærere, betegnet Ressourcelæreruddannelsen, med det formål at øge den specialpædagogiske kompetence i skolernes støttecentre.

IT-rygsæk Projektet er nu omfattet af 21 bærbare computere til elever, der besidder ordblindhed eller massive indlæringsvanskeligheder. I foråret 2006 vil projektet nøjere evalueres af brugerne - både elever, forældre og lærere.

### ***Strukturreformen 2007***

Strukturreformen med en række nye opgaver til kommunerne betyder, at der nu er påbegyndt planlægning af tilbud for børn og unge gældende for perioden efter 1. jan. 2007. Nye samarbejdspartnere bliver i højere grad andre kommuner, regionale og landsdækkende institutioner samt en række selvejende, private institutioner. I denne forbindelse indgår Lyngby-Taarbæk kommune i et tæt samarbejde i Netværk Nord - et samarbejde med nabokommunerne Gentofte og kommende Rudersdal (nuværende Søllerød og Birkerød kommuner), der omfatter en række specialtilbud for børn og unge.

## 7. Sundhedsplejen

Sundhedspleje er et lovpligtigt tilbud til alle nyfødte og deres familier samt alle skolebørn. Ydelsen tilbydes for at sikre børn og unge en sund opvækst og skabe gode forudsætninger for en sund voksentilværelse.

Der tilbydes hjemmebesøg efter behov til familier med nyfødte og små børn. Desuden tilbydes gruppeaktiviteter såsom mødregrupper og forældrecafé. I skolen består tilbudet af funktionsundersøgelser, sundhedssamtaler og sundhedspædagogiske aktiviteter.

### Hovedmål:

Hovedmålet for sundhedsplejen vil i 2006 være

- at sikre en effektiv og tidssvarende sundhedsordning med overvågning af serviceniveauet og af børnesundheden
- at understøtte amningen og den tidlige forældre-barn kontakt
- at undersøge behovet for barselsbesøg samt at afdække opgavens omfang og besøgenes relevans
- at etablere og udvikle samarbejdet med det ny Rådgivningscenter
- planlægning og implementering af et forældreuddannelsesforløb i Sundhedscenter regi.

### Indsatsområder:

#### *Kvalitetssikring*

Sundhedsplejen vil i 2006 se på serviceprofilen og arbejde med kvalitetssikring af ydelserne, eksempelvis via standarder.

#### *Tidlig indsats*

Indlæggelsestiden for nybagte mødre er blevet væsentlig forkortet. Det medfører et øget antal tidlige besøg i hjemmet. I 2006 vil det fortsat være et indsatsområde at aflægge barselsbesøg til kvinder udskrevet indenfor 24 timer efter fødslen samt at udbygge samarbejdet med fødestederne. Sundhedsplejen har i 2005 i en forsøgsperiode også tilbudt og registreret barselsbesøg til kvinder som udskrives efter to overnatninger. Registreringen vil blive opgjort og fremlagt i 2006.

#### *Sårbare grupper*

For sårbare grupper vil der blive fokuseret på følgende indsatsområder: Oprettelse af mødregrupper for kvinder med efterfødselsreaktion, grupper for etniske minoriteter og tilbud om Marte Meo indsats. Sundhedsplejen deltager desuden aktivt med to kontaktpersoner i kommunens indsats vedrørende børn i alkoholramte familier.

#### *Overvægt*

Overvægt er et stigende sundhedsproblem. Det sundhedsfremmende arbejde på skolerne vil blive udvidet med en målrettet indsats overfor overvægtige børn i indskolingen. Indsatsens omfang vil afhænge af ressourcerne.

#### *Tværfagligt samarbejde med Rådgivningscentret*

Sundhedsplejen vil prioritere og afsætte ressourcer til etablering af og samarbejdet med det nye Rådgivningscenter.

### ***Forældreuddannelse i Sundhedscentret***

Sundhedsplejen har sammen med Socialforvaltningen modtaget støtte til et tværfagligt initiativ om oprettelse af et Sundhedscenter. Sundhedsplejen skal i samarbejde med jordemødre og andre fagpersoner bidrage med et forældreuddannelsesforløb i grupper. Hovedindsatsen er fra graviditeten til barnet er 2 år, men der vil også være et uddannelsesforløb for et antal forældre med børn i børnehavealderen og to gange i løbet af skoletiden.

### ***IT og elektronisk børnejournal***

Anvendelse af IT og elektronisk børnejournal DSI-sund i sundhedsplejen er efterhånden implementeret. I 2006 vil der blive lagt kræfter i at implementere GoPro, som supplement. Sundhedsplejens hjemmeside forsøges udbygget i 2006.

### ***Kompetenceudvikling***

Kompetenceudviklingen i sundhedsplejen vil tage udgangspunkt i virksomhedsplanens hovedmål og de vægtede indsatsområder.

## 8. Forvaltningen

### *Virksomhedskultur*

#### **Hovedmål:**

Børne- og Fritidsforvaltningens virksomhedskultur er baseret på følgende værdier:

- Organisationen er meget opmærksom på sine medarbejdere: Der tænkes på den enkeltes udvikling, og en god medarbejderindsats er højt værdsat
- I forvaltningen er den enkeltes råderum stort. Medarbejderen opmuntres til selvstændigt initiativ og eksperimentering i arbejdet
- Vi er gode til at lytte og tager altid en medarbejders/kollegas problemer alvorligt. Vi føler en gensidig forpligtelse til at råde eller give en hånd, hvis nogen har brug for hjælp
- Vi forventer, at ledelsen inddrager personalet i alle vigtige beslutninger
- Vi ved næsten altid, hvad der foregår på de forskellige niveauer i forvaltningen. Vi kan altid skaffe de informationer, vi måtte have brug for
- Vi løser ofte konflikter ved dialog. Man undgår hermed, at uløste og uformulerede konflikter ødelægger klimaet i organisationen

#### **Strategi:**

I tilslutning til de 6 værdier skal der udarbejdes handleplaner. Forvaltningens samarbejdsudvalg har i løbet af 2005 godkendt handleplaner for emnerne information og trivsel. Samarbejdsudvalget vil løbende tage stilling til udarbejdelse af nye handleplaner og evaluering af de eksisterende.

#### **Indsatsområder:**

I løbet af 2006 evalueres handleplanen for information. Resultatet af evalueringen vil blive drøftet såvel i SU-regi som på personalemøde.

På grund af etableringen af Rådgivningscenteret er der ikke fastsat tidspunkt for opfølgning af handleplanen for trivsel. Det vil ske i løbet af 2006. Endvidere vil samarbejdsudvalget tage stilling til udformning af en ny handleplan.

### *IT (GoPro)*

#### **Hovedmål:**

Ved indførelsen af elektronisk sags- og dokumentationshåndtering (ESDH) er målet at opnå en mere rationel og effektiv sagsbehandling samt en højere grad af videndeling.

Børne- og Fritidsforvaltningen påbegyndte den 1. april 2005 indførelsen af GoPro. Der blev nedsat en implementeringsgruppe bestående af forvaltningens ledergruppe samt superbrugerne.

Det blev besluttet, at første fase skulle omfatte Ledelsessekretariatet, Skole og Dagtilbud, Pladsanvisningen og Sundhedsplejen. Efter gennemførelse af kurser i efteråret 2005 er disse afsnit nu i gang med implementeringen.

**Indsatsområder:**

I efteråret 2005 påbegyndtes arbejdet i Rådgivningscenteret og Fritid/Ildræt. Kursus for medarbejderne i disse afsnit finder sted i februar måned 2006, hvorefter implementeringen påbegyndes.

Sideløbende med kursusvirksomhed og implementering drøftes i implementeringsgruppen de overordnede retningslinier for opbygningen af forvaltningens sager i GoPro. Endvidere drøftes i de enkelte afsnit opbygningen af de enkelte sager, hvor flere parter er involveret.

Det forventes, at hele forvaltningen er overgået til GoPro i april 2006. På grund af ledige stillinger, etableringen af Rådgivningscenteret samt en stadig drøftelse af opgavefordelingen i den nye forvaltning, er det vanskeligt på nuværende tidspunkt at vurdere om tidsplanen kan overholdes.

## **Yderligere oplysninger**

- Budget 2006-2009, Lyngby-Taarbæk Kommune 2005
- Børne- og Ungepolitik, Lyngby-Taarbæk Kommune, 2002
- Flygtninge- og Indvandrerpolitik, Lyngby-Taarbæk Kommune 2004
- Fritidspolitik, Lyngby-Taarbæk Kommune 1997
- Handicappolitik, Lyngby-Taarbæk Kommune 2001
- Idrætspolitik, Lyngby-Taarbæk Kommune 2001
- Lige fra Starten, Lyngby-Taarbæk Kommune 2003
- Mål og rammer for daginstitutionsområdet, Lyngby-Taarbæk Kommune 2005
- Målsætning for folkeskolerne i LTK, 2004
- Ungdomspolitik, Lyngby-Taarbæk Kommune 2003