

LOKALPLAN 8

For matr. nr. 22 nr, Kgs. Lyngby,
Christianskirken



Lyngby-Taarbæk Kommune

INDHOLDSFORTEGNELSE

| | |
|---|---|
| Baggrunden for lokalplanen | 1 |
| Lokalplanens indhold | 3 |
| Lokalplanens forhold til anden planlægning | 5 |
| Lokalplanens retsvirkninger | 6 |
| | |
| Lokalplanens bestemmelser | 7 |

Denne lokalplan er udarbejdet af stadsarkitektens forvaltning på baggrund af et bebyggelsesprojekt udarbejdet af arkitekterne m.a.a. Inger og Johannes Exner. Kortudsnit i 1:25.000 er reproduceret med Geodætisk Instituts tilladelse A 400/76. Lyngby-Taarbæk kommune, juli 1980.

BAGGRUNDEN FOR LOKALPLANEN

I Lyngby-Taarbæk kommune blev vestkvarteret udbygget fra omkring 1930, og dermed voksede også ønsket om dannelse af et nyt kirkesogn for området. Dette udskiltes fra Lyngby sogn og fik navnet Christians sogn.

I 1940 overtog en kirkekomité byggegrunden på hjørnet af Buddingevej og Christian X's Allé, og en kirke opførtes og blev indviet i 1941.

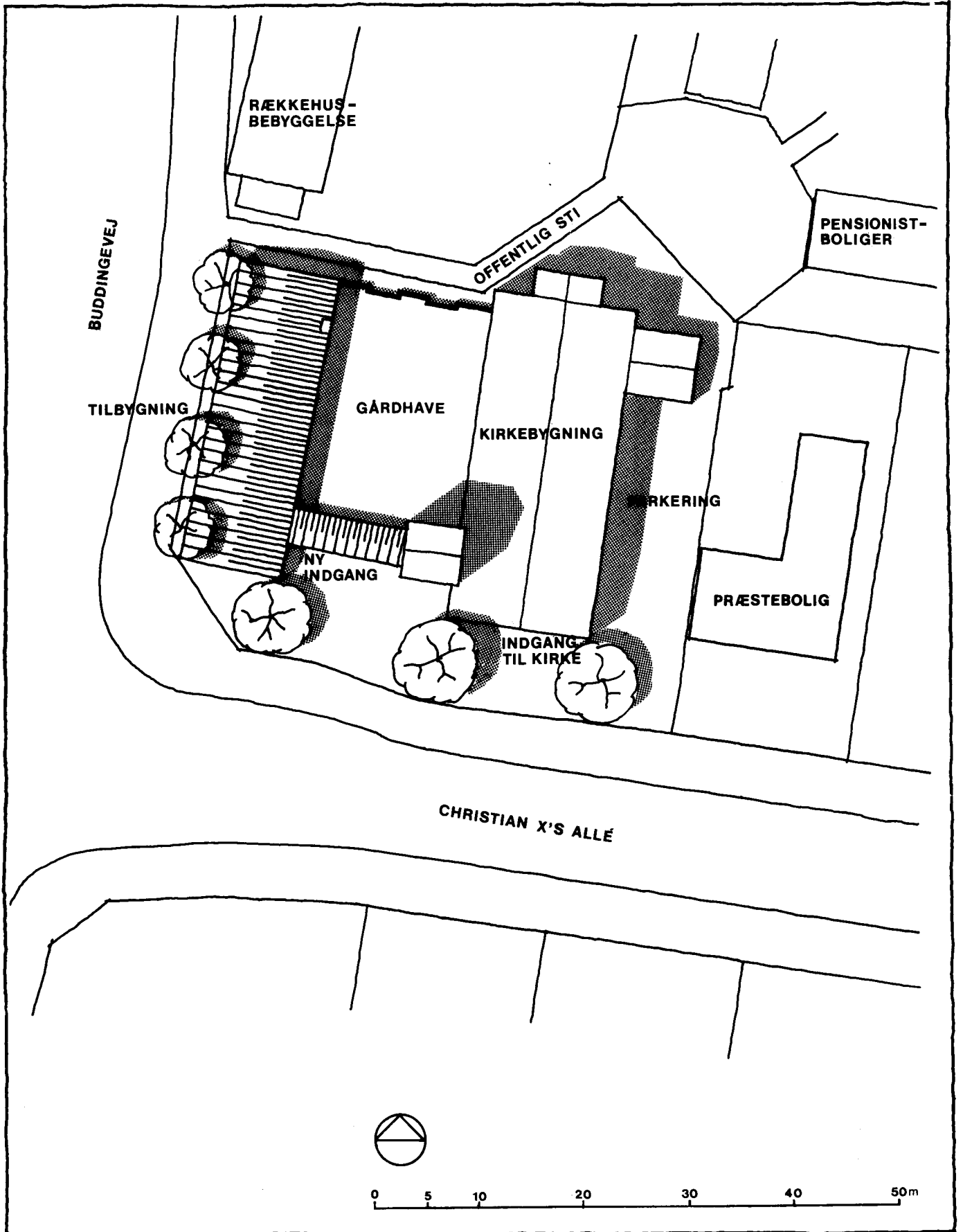


Med den seneste udvikling i sognet melder sig et behov for forskellige menighedslokaler, og dette behov har menighedsrådet ønsket at dække ved opførelse af en bygning indeholdende lokaler til konfirmandundervisning, kontorer m.v.

I henhold til bemærkningerne til lovforslaget om kommuneplanlægning bør der før opførelse af bygninger til offentligt formål udarbejdes en lokalplan. Kommunalbestyrelsen har derfor ladet udarbejde en sådan for Christianskirkens areal, omhandlende arealets anvendelse, bygningernes placering og udformning.

FORSLAG til lokalplan nr. 8 for matr.nr. 22 nr Kongens Lyngby, Christianskirken, har været offentligt fremlagt fra den 6. november 1979 til den 6. januar 1980, og i denne periode har der været i alt 6 henvendelser fra offentlige myndigheder, foreninger og enkeltpersoner.

Efter forudgående forhandling med indsigerne blev lokalplan nr. 8 i uændret form vedtaget endeligt på kommunalbestyrelsesmødet den 24. maj 1980.



LOKALPLANENS INDHOLD

Afsnittet "Lokalplanens indhold" svarer til redegørelsen nævnt i § 21 stk. 1 i lov om kommuneplanlægning.

Formålet med lokalplanen er at give mulighed for at udvide Christianskirken.

HVAD SKAL DER SKE?

Den eksisterende bygning skal som vist på illustrationen udvides med en bygning indeholdende **menighedslokaler** m.v. samt præste- og kordegnekontorer. Der udføres tillige en forbindelsesgang til den nuværende kirkebygning.

SKITSEPROJEKTET

Christians sogns menighedsråd udskrev i december 1978 en indbudt konkurrence om forslag til udvidelse af kirken med menighedslokaler. Der deltog 5 arkitektfirmaer i konkurrencen, og arkitekterne Inger og Johannes Exners projekt blev af dommerkomiteen foretrukket som den bedste løsning af den foreliggende opgave.

Dette projekt er lagt til grund for det herved fremlagte lokalplanforslag.

Christianskirken blev tegnet af arkitekterne Jacob E. Bang og Erik Jensen. Den blev indviet i 1941 og er navngivet efter Kong Christian X.

I respekt for det eksisterende anlægs enkelthed og for at opnå maksimal beskyttelse mod trafikstøjen, som i fremtiden næppe bliver mindre, baseres dette forslag på at placere de ønskede rum i én bygning, parallel med kirken, langs Buddingevej og med profil, taghældning og materialevalg svarende til kirkens. Arealet imellem bygningerne anlægges som en beskyttet have, hvortil alle møderum og kirkerummet ugenert kan orientere sig. Kirken og den nye længe forbindes direkte med en forbindelsesgang.

Indgangen til den nye bygning er placeret i forbindelsesgangens sydfacade mod Christian X's Allé. Der er herfra også adgang til kirken og til haven. Adgang til haven i forbindelse med gartnerarbejde kan ske gennem en låge i nordmuren.

Den nye bygning er disponeret og proportioneret med udgangspunkt i kirkens facademodul. Konfirmandlokalerne er således placeret over for kirkens vinduesparti med proportioner svarende til kirkens vinduesfag. Kontorerne er anbragt i den sydlige ende af bygningen nærmest indgangen, kordegnekontoret således, at det har vindue direkte mod indgang og forareal.

Forbindelsesgangen knytter den eksisterende og nye bygning arkitektonisk og funktionelt sammen. Fra ventepladserne ser man ud i et smukt haveanlæg.

Det har i dette projekt været vigtigt at opnå en direkte adgang til den eksisterende kirkes våbenhus og samtidig skabe mulighed for gangbesværede i kørestole at komme til kirken.

Denne tilbygningsløsning griber således ikke ind i kirkerummet eller venterummet, men knytter sig til kirkens våbenhus.

Arkitektonisk findes det værdifuldt, at tårnet stadig ses i sin fulde højde og indgår som et overgangsled til det nye.

Forbindelsesgangen er udformet med glasfacade mod gårdhaven.

Den nye bygning opføres af teglstensmur tilnærmest samme karakter som den eksisterende bygnings ydervægge, og taget dækkes med røde tegltagsten.

LOKALPLANENS FORHOLD TIL ANDEN PLANLÆGNING

§ 15-rammer er de overgangsbestemmelser, der er udtrykt i kommuneplanlovens § 15, og som giver kommunerne beføjelse til at gennemføre lokalplaner i perioden, indtil kommuneplanen foreligger.

Lyngby-Taarbæk kommune fik godkendt § 15-rammer af miljøministeren den 31. januar 1977.

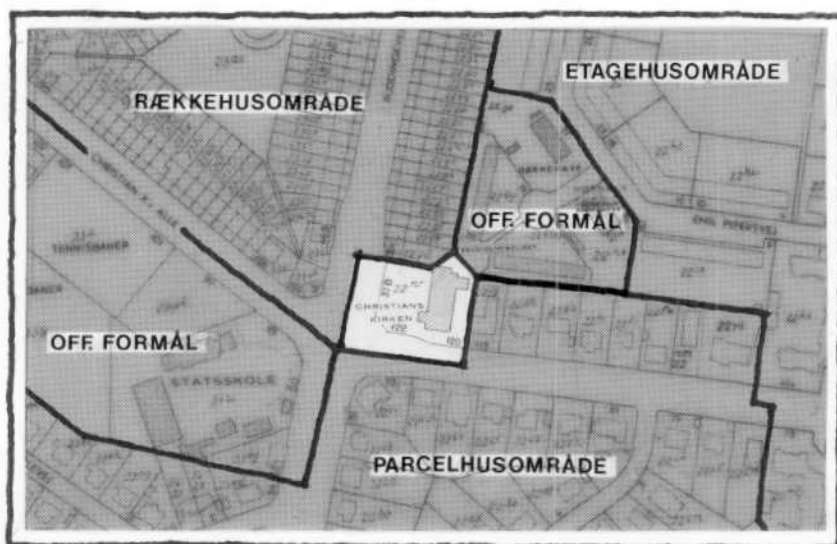
Afsnittet "Lokalplanens forhold til anden planlægning" svarer til redegørelsen nævnt i § 20 i lov om kommuneplanlægning.

Lokalplanområdet, matr. nr. 22 nr., Kongens Lyngby, svarer til område 143 i kommunens § 15-rammer, som fastlægger anvendelsen af området til offentlige formål.

Arealet er i dag bebygget med Christianskirken, som ønskes udvidet med en bygning til menighedslokaler m.v., som omtalt i foranstående afsnit "Skitseprojektet".

For at fremme dette projekt vedtog kommunalbestyrelsen nedennævnte tillæg - som er godkendt af Hovedstadsrådet - til kommunens § 15-rammer, hvorefter bebyggelsesprocenten nu kan forøges fra maksimalt 40 til maksimalt 55. I dette tillæg til rammerne træffes bestemmelse om, at en lokalplan for området sikrer,

- at områdets anvendelse fastlægges til offentlige formål:
kirke, menighedslokaler og kirkekontorer,
- at bebyggelsesprocenten ikke overstiger 55 for den enkelte ejendom,
- at bebyggelsen ikke opføres med mere end 2 etager; kirkens tårn er dog undtaget herfra.



LOKALPLANENS RETSVIRKNINGER

Afsnittet "Lokalplanens retsvirkninger" svarer til redegørelsen nævnt i § 21 stk. 1 i lov om kommuneplanlægning.

Når kommunalbestyrelsen har vedtaget en lokalplan, må ejendommen, der er omfattet af planen, kun udstykkes, bebygges eller anvendes i overensstemmelse med planens bestemmelser.

Den eksisterende lovlige anvendelse af ejendommen kan fortsætte som hidtil. Lokalplanen medfører ikke krav om etablering af de anlæg med videre, som er indeholdt i planen.

Kommunalbestyrelsen kan give dispensation til mindre væsentlige afvigelser fra lokalplanens bestemmelser under forudsætning af, at dette ikke ændrer den særlige karakter af området, der søges fastholdt ved lokalplanen.

LOKALPLANENS BESTEMMELSER

LOKALPLAN NR. 8
FOR MATR. NR. 22 nr, KONGENS LYNGBY,
CHRISTIANSKIRKEN I LYNGBY-TAARBÆK KOMMUNE

I henhold til kommuneplanloven (lov nr. 287 af 26. juni 1975) fastsættes herved følgende bestemmelser for det i pkt. 2 nævnte område.

1. FORMÅL

Hensigten med denne lokalplan er at muliggøre opførelsen af en tilbygning til Christianskirken, indeholdende menighedslokaler og kirkekontorer.

2. OMRÅDE

Lokalplanen afgrænses som vist på vedhæftede plan 1 og omfatter matr. nr. 22 nr, Kongens Lyngby, Christians sogn. Lokalplanen omfatter tillige alle parceller, der efter den 1. august 1979 udstykkes fra den nævnte ejendom.

3. OMRÅDETS ANVENDELSE

Området må kun anvendes til offentligt formål: kirke og menighedslokaler samt dertil knyttede funktioner.

4. VEJ- OG STIFORHOLD

4.1. Vejadgang til området må kun ske fra Christian X's Allé som vist på plan 2.

4.2. Der skal indrettes parkering som vist på plan 2 mellem kirke og præstebolig.

5. BEBYGGELSENS OMFANG OG PLACERING

5.1. Bebyggelsesprocenten for den enkelte ejendom må ikke overstige 55.

5.2. Bebyggelsen må kun opføres med en placering og i et omfang som vist på plan 2, således at ny bebyggelse må opføres med den viste højde indtil 1 m fra skel mod den offentlige sti nord for ejendommen.

6. BEBYGGELSENS YDRE FREMTRÆDEN

6.1. Bebyggelsen og hegnsmure skal fremtræde med facader af teglsten.

6.2. Tagene skal dækkes med tegltagsten.

6.3. Farver skal være i harmoni med den omliggende bebyggelse, ligesom der i øvrigt ved ethvert materialevalg må tages tilsvarende hensyn.

7. UBEBYGGEDE AREALER

Ubebyggede arealer må kun anvendes som adgangsareal, parkering og have.

Vedtaget af Lyngby-Taarbæk kommunalbestyrelse den 24. juni 1980.

Ole Harkjær





/
O. Hyllested

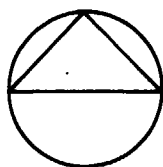


LOKALPLANOMRÅDET

1:1000

LOKALPLAN NR. 8

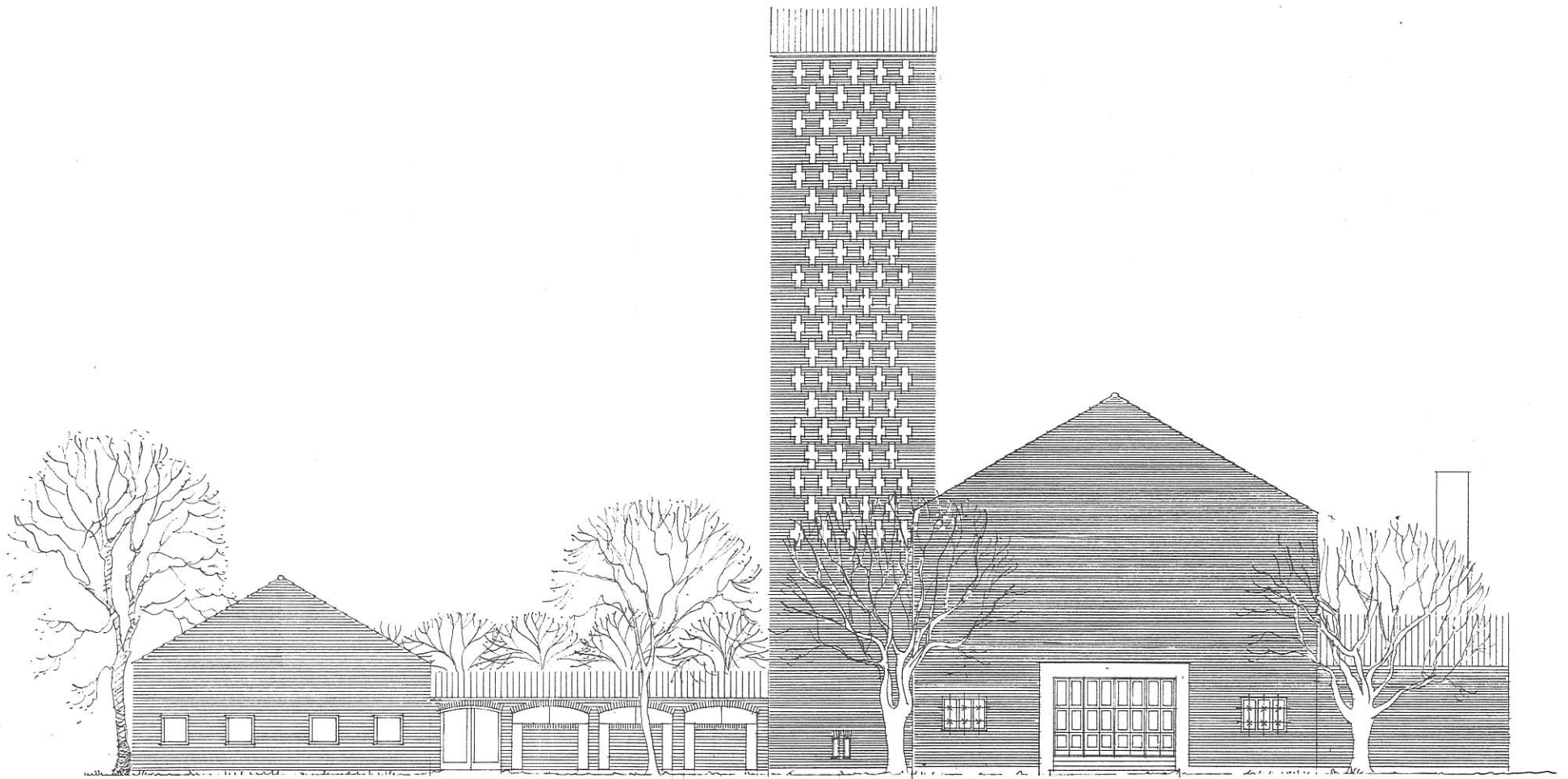
-  **OMRÅDETS BEGRÆNSNING**
-  **EKSISTERENDE KIRKEBYGNING**
-  **TILBYGNING**
-  **UBEBYGGEDE AREALER**



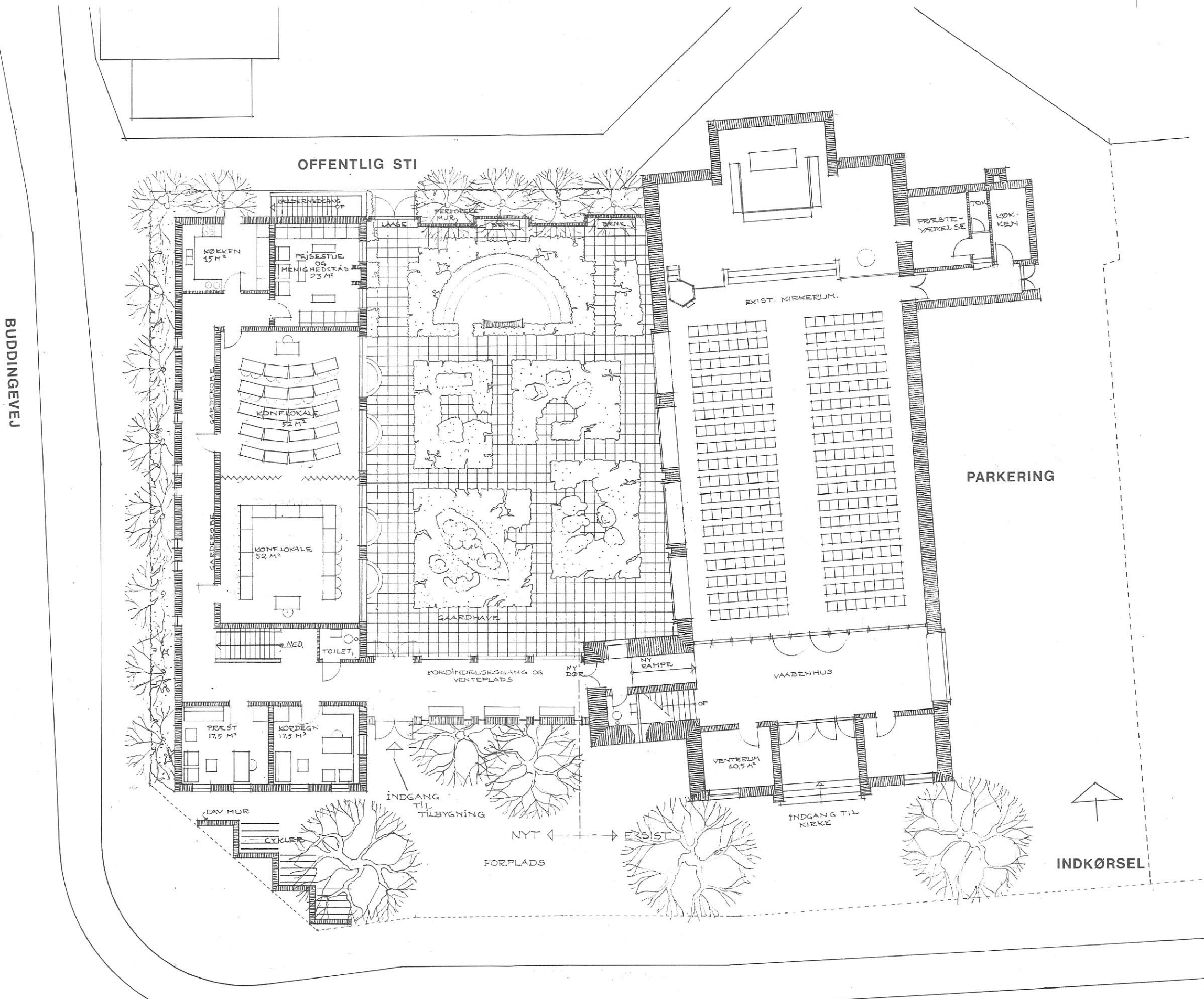
dato: sept. 79
arkiv: G 17.673

1





FACADE MOD SYD



CHRISTIAN X'S ALLÉ

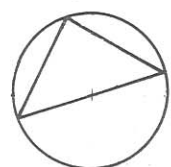
LOKALPLAN
NR. 8

ILLUSTRATIONSPLAN

1:200

dato : sept. 79
arkiv: G 17.674

0 5 10m



2