



LYNGBY-TAARBÆK  
KOMMUNE

# ET LIV MED KULTUR

Kulturstrategi



# VORES AMBITION FOR KULTUREN – FORORD

Kultur og kreativitet har stor betydning for vores udvikling og trivsel. Kulturoplevelser og kulturhistorie skaber udsyn, giver os noget at tænke over, fornøjer os og gør os klogere på os selv og vores omverden. I Lyngby-Taarbæk ønsker vi et kulturliv, som favner bredt, og som alle har mulighed for at tage del i – og som for det meste samler, men en gang imellem også bryder.

Lyngby-Taarbæk rummer allerede i dag et væld af attraktive kulturtilbud, velbesøgte kulturinstitutioner, kulturhistoriske perler og engagerede kulturaktører.

Når vi formulerer en fælles retning for, hvordan vi ønsker at understøtte udviklingen af vores kulturliv, er det i høj grad en anerkendelse af det, der allerede er. Det er et signal om, at vi bakker op om de seneste års udvikling, og samtidig ønsker at styrke kulturens rolle fremover.

Vi har ambitionerne. Også selvom vi som kommune må tage hensyn til både fysiske og økonomiske rammer.

Kulturstrategien er blevet til i dialog med interne såvel som eksterne aktører, foreninger og borgere. Og sammen med kommunens Idræts- og Bevægelsesstrategi sætter vi nu retning for et samlet kultur-, fritids- og idrætssliv i Lyngby-Taarbæk.

Kulturstrategien rummer først og fremmest en politisk vision om, hvad kulturen skal kunne. Hvilken rolle skal kultur spille i borgernes liv, og hvilken forskel skal den gøre for kommunen som helhed?

Derudover rummer strategien konkrete målsætninger, der primært fungerer som styringsredskab for forvaltningen og kulturinstitutionernes løbende arbejde med at tilbyde borgere og gæster kulturoplevelser af høj kvalitet.

Samtidig er strategien en opfordring til vores mange samarbejdspartnere og aktører om, hvordan de med fortsat engagement kan berige det lokale kulturliv.

Sidst, men ikke mindst, er strategien en fortælling til Lyngby-Taarbæks borgere om, hvad vi lægger særlig vægt på de kommende år. Og en stærk opfordring til fortsat at lukke kulturen ind i deres hverdag.

**Sofia Osmani,**

Borgmester

**Mette Schmidt Olsen,**

Formand for Idræts- og bevægelsesudvalget

April 2019



# VORES KENDETEGN OG POTENTIALER

*Lyngby-Taarbæk er noget særligt. Både demografi, beliggenhed og særlige lokale karakteristika udgør en palet af potentialer, som kan styrke kulturlivets udvikling.*

## ANERKENDTE KULTURINSTITUTIONER & VÆLBESØGTE TILBUD

De kommunale kulturtilbud er velbesøgte, og kulturinstitutionerne anerkendte – også uden for kommunen. Musik- og Billedskolen er en af landets største, Stadsbiblioteket er kendt for sine høje besøgs-, udlåns- og arrangementstal og Sophienholm har flere udstillinger og besøgende end tilsvarende udstillingssteder i nærområdet.

Samtidig findes der i Lyngby-Taarbæk en række store og helt unikke nationale kulturelle seværdigheder som Frilandsmuseet, Bakken, Teater i Ulvedalene mv., som tiltrækker et stort antal borgere og gæster fra hele landet.

” 50.000 gæster besøger årligt kunstudstillingerne på Sophienholm.

## ENGAGEREDE BORGERE & FRIVILLIGE AKTØRER

Lyngby-Taarbæks borgere har stor interesse for kunst og kultur. Mange opsøger ikke bare kulturen som publikum, men engagerer sig også aktivt i selv at udøve eller arrangere kultur. Aftenskoler, frivillige foreninger og interesse-fællesskaber som fx Kunstforeningen, Jazzklubben, Åbne Døre, mv. er en vigtig del af kulturlivet og samler lokalt engagerede borgere indenfor musik, kunst m.v. Uanset, om kulturlivet drives kommunalt, statsligt privat eller frivilligt, er der potentiale for at styrke samarbejdet aktører imellem.

” I 2017 blev 9.000 kulturaktiviteter udbudt i Lyngby-Taarbæk via offentlige, private og frivillige kulturaktørers registreringer i kulturkalenderen Kultunaut.


” Lyngby-Taarbæk Bibliotekerne har ca. 400.000 besøgende årligt og et af landets største udlånstal ift. indbyggere.

### STÆRK IDENTITET & LOKALHISTORIE

Lyngby-Taarbæks enestående kulturhistorie er i høj grad synlig og til stede i den lokale bevidsthed, blandt andet gennem nyskabende og velbesøgte aktiviteter på Stadsarkivet og frivillige lokale foreningsaktiviteter. Historiske bygninger, fortidsminder og andre spor fra datiden præger Bondebyen, Mølleådalene, Friboeshvile, Dyrehaven, Sorgenfri Slot og Frilandsmuseet. Ved at synliggøre fortidens levn endnu mere, er der mulighed for at sætte nutiden i fokus og fremtiden i perspektiv.

### LEVENDE BYMIDTE & STÆRKT HANDELSLIV

Et flertal af de kommunale kulturtilbud er centreret omkring Kgs. Lyngby. Ved at samle kræfterne dér, hvor der i forvejen er en høj koncentration af borgere og gæster, øges muligheden for at skabe større, bedre og flere tilbud. Derudover giver kultur i Kgs. Lyngby mulighed for at kulturlivet kan styrke og berige by- og handelslivet – og omvendt. Samtidig er der fortsat behov for tilbud i bydelene, som er målrettet det lokale liv og giver nære oplevelser for børn og deres forældre.

 Mere end 3000 borgere besøgte i 2018 udstillingen "Din, min og vores skole" på Stadsarkivet. Heraf deltog 750 skoleelever i undervisningsforløb om skolehistorie.

# VORES KENDETEGN OG POTENTIALER

## SMUK NATUR & GRØNNE OASER

Lyngby-Taarbæk er karakteriseret ved sine mange grønne og blå oaser. Fra Dyrehaven til Sorgenfri Slotspark over Frederiksdal, Mølleådal, Taarbæk Strand, Lyngby Sø og Sophienholms Park. De grønne områder er ikke bare rekreative, men kan potentielt lægge ramme til endnu flere kulturoplevelser, så natur- og kulturliv gensidigt beriger hinanden.

## MUSIK, KUNST OG LITTERATUR

Lyngby-Taarbæk har en stærk og bred musikalsk profil, blandt andet ved et højt aktivitetsniveau på musikskolen, professionelle og frivilligt arrangerede koncerter indenfor jazz og klassisk, dygtige kor og amatørorkestre og en anerkendt musikscene i Templet, som tiltrækker unge fra nær og fjern. Også kunsten har stor plads med udstillinger og billedkunstundervisning på Sophienholm. En stærk litterær profil på Stadsbiblioteket indebærer, at litteratur ikke bare udlånes, men også vendes og drejes i et væld af arrangementer og refleksioner for store og små. Disse populære og traditionelle genrer indenfor kulturen kan selvfølgelig udbredes til flere, men kan potentielt også udvides til nye/andre og mere eksperimenterende oplevelser.

” Hver borger i Lyngby-Taarbæk låner i gennemsnit 22,5 biblioteksmaterialer om året.

” Mere end 2000 børn og unge undervises årligt på Musik- og Billedskolen og 400 børn står på venteliste. Der afholdes mere end 40 koncerter årligt og undervises i mere end 20 instrumenter.

” Landsdækkende undersøgelser viser, at 48 % med lang videregående uddannelse og 23 % med en kort lægger vægt på gode kulturtilbud ved valg af bopælskommune.

## DEMOGRAFI OG KULTURFORBRUG

Lyngby-Taarbæks demografiske sammensætning består af mange seniorer over 65 år og samtidig en stor andel af unge under 30 år. Sammenlignet med andre kommuner er der få borgere i aldersgruppen mellem 25-40 år. Derudover består Lyngby-Taarbæk af en stor andel ressourcestærke borgere med lang uddannelse. De er optaget af samfundsudviklingen, erhvervsliv, karriere, internationale forhold, personlig udvikling, sundhed, økologi, omsorg for andre mv. og stærkt engageret i det samfund, de er en del af.

Demografien taler for, at et fokus på kulturlivet både bør fastholdes og styrkes. Samtidig spiller demografien en væsentlig rolle, når kommunale tilbud og rammer for at udfolde sig kulturelt skal målrettes og planlægges. Den giver fx anledning til overvejelser om, hvorvidt der kan udvikles andre og nye tilbud, som i højere grad retter sig mod unge, tilflyttere, internationale borgere og dermed øger den samlede mangfoldighed i kulturlivet.

” 20 pct. af borgerne i Lyngby-Taarbæk er over 65 år.

” Teaterforestillinger i Ulvedalene tiltrækker på en sommer ca. 100.000 publikummer. Ca. 200 frivillige deltager i afviklingen af forestillingerne.

## INTERNATIONALE BORGERE & TURISTER

Lyngby-Taarbæk har en stor andel af udenlandske borgere, som i kortere eller længere perioder er bosiddende i Danmark. Enten fordi de er studerende, forskere eller fordi de er ansatte på en af de store uddannelsesinstitutioner eller videns-virksomheder. Også (dags)turister finder vej til Lyngby-Taarbæk, i det omfang der er aktiviteter og lokale alternativer til de store klassiske kulturtilbud i København. Kulturlivet hverken kan eller skal konkurrere med hovedstaden, men derimod finde sit eget ståsted og dyrke det lokale særkende. Samtidig har Lyngby-Taarbæks beliggenhed i periferien af København et væsentligt potentiale for at tiltrække og fastholde nye borgere og flere gæster.

” 10 pct. af befolkningen i Lyngby-Taarbæk er internationale statsborgere.

” Lyngby-Taarbæk har en markant højere andel af borgere mellem 20-29 end andre sammenlignelige kommuner.

# HVAD VIL VI MED KULTUREN?

Kunst og kultur har værdi i sig selv. Dels som nu-og-her oplevelser, der glæder og inspirerer. Dels som oplevelser, der overrasker og sætter refleksioner i gang, aktualiserer temaer og sætter sig spor i vores måde at leve (sammen) på.

Samtidig har kunsten og kulturen potentiale til at bidrage til en lang række andre formål indenfor fx sundhed, uddannelse, integration, beskæftigelse, vækst, teknologi mv.

Kunst og kultur beriger med livsglæde og indtryk og medvirker samtidig til at danne, uddanne, skabe udsyn og identitet for mennesker og vores samfund som helhed. Kunst- og kulturoplevelser giver forståelse for vores historie og vores rødder og er vigtige forudsætninger for at opnå sammenhængskraft og opleve en fælles identitet.

Ikke mindst børn og unge udvikler en lang række vigtige livskompetencer, når de har mulighed for at møde kunst og kultur i hverdagen – som individer og som borgere i et demokratisk fællesskab.

Uanset kunsten og kulturens sigte, indhold og form, udgør den et væsentligt bidrag til, at borgere og gæster i Lyngby-Taarbæk får oplevelser og refleksioner, der bevæger dem og skaber værdi.

## VISION

### ET LIV MED KULTUR

Med kunst- og kulturoplevelser øger vi livskvaliteten for en bredere gruppe borgere og besøgende i hverdagen og ved særlige lejligheder.

#### DET INDEBÆRER:

- . Vores kulturliv overrasker, forstyrrer og udvider horisonter
- . Vores kulturliv danner fællesskab og lokal sammenhængskraft
- . Vores kulturliv har høj kvalitet – og kant



# HVORDAN GØR VI?

Strategien peger på tre fokusområder, som søges dyrket og styrket i de kommende år. Fokusområderne supplerer hinanden gensidigt og er væsentlige forudsætninger for et sammenhængende og helstøbt kulturliv.

## ENESTÅENDE KULTUROPLEVELSER

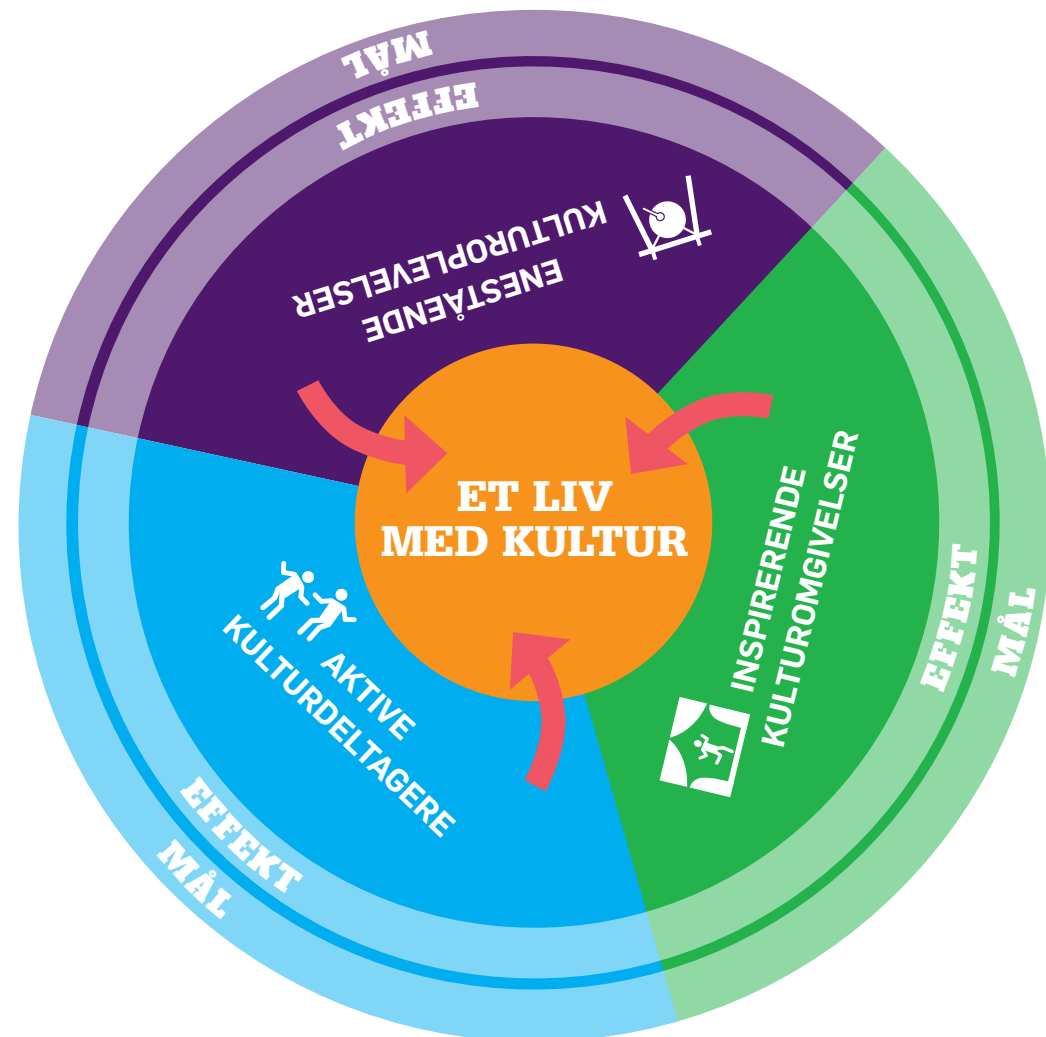
retter sig mod indholdet og kvaliteten af kulturen

## AKTIVE KULTURDELTAGERE

retter sig mod publikum, borgere og deltagere i kulturen

## INSPIRERENDE KULTUROMGIVELSER

retter sig mod faciliteter og omgivelser for kulturen





# ENESTÅENDE KULTUROPLEVELSER

*Hvad der udgør en enestående kulturoplevelse er individuelt. Samtidig er det kendetegnende, at oplevelsen har høj kunstnerisk kvalitet, opleves "live" og at mødet med kulturen lever videre i os efter, at det har fundet sted.*

## VARIATION, BREDE OG NYTÆNKNING

I Lyngby-Taarbæk ønsker vi, at så mange forskellige borgere og gæster som muligt oplever så mange forskellige enestående oplevelser som muligt, på så mange forskellige tidspunkter og steder som muligt. Det kræver en større grad af variation indenfor kunstgenrer (fx lyd-/lyskunst, dans/performance), ligesom det kræver tilbud målrettet de specifikke behov, der er hos en bredere kreds af borgere.

Samarbejder med nye aktører kan give blik for nye målgrupper. Samtidig kan oplevelser blive helt unikke og overraskende, når sektorer og genrer mødes på nytænkende måder, på uventede steder.

Som formidlingsplatform har events og festivaler fx. potentialet til at skabe sammenhæng på tværs af genrer og aktører. De tiltrækker mange mennesker og iscenesætter dermed et givent

tema, sted eller brand med stor opmærksomhed og synlighed.

Lyngby-Taarbæk er en af landets mest markante vidensbyer med førende uddannelsesinstitutioner, forskermiljøer og teknologivirksomheder. Et rigt

og innovativt kulturliv kan styrke kommunens samlede vidensprofil ved at dyrke den naturlige kobling, der er mellem kreativitet og teknologisk udvikling blandt både skolebørn, studie- og forskningsmiljøer samt erhvervsliv.

## EFFEKT

### HVAD OPLEVER BORGEREN?

- Kulturoplevelser har høj kunstnerisk kvalitet, skaber gode oplevelser og refleksion
- Kulturtilbud findes indenfor – og på tværs – af mange forskellige kunstgenrer og orienterer sig mod en bred kreds af målgrupper

## MÅL

### HVAD GØR VI?

- Vi skaber større variation og bredde i genrer og målgrupper
- Vi nytænker vores tilbud i samarbejde med eksterne aktører og på tværs af sektorer
- Vores kulturliv styrker Lyngby-Taarbæk som Vidensby
- Vi tiltrækker og afvikler festivaler og events



# AKTIVE KULTURDELTAGERE

*At engagere sig i kultur som publikum, arrangør eller udøver giver værdi for den enkelte i alle livets faser. Samtidig giver kulturen mulighed for at samles i lokale (analoge) fællesskaber og udvikle egne kreative kompetencer.*

## PUBLIKUM, DELTAGERE OG ARRANGØRER

Kultur har potentialet til at spille en rolle i alle livets faser. Børn og deres voksne, unge og deres studiekammerater, kærester og deres venner, voksne med udeboende børn og pensionister, forskere og internationale gæster. I alle livsfaser og blandt alle målgrupper udgør kulturen en mulighed for at berige hverdagen, tilføre kompetencer og øge kvaliteten af det levede liv.

En kulturoplevelse bliver nogle gange stærkere og mere relevant for den enkelte, hvis der er mulighed for at spille en aktiv rolle i planlægningen, afviklingen eller udførelsen. Særligt blandt børn og unge øges oplevelsesværdien og tilegnelsen af kompetencer markant, hvis de involveres som medskabere.

Både børn og voksne efterspørger i stigende grad kulturoplevelser, som kan udføres på egen hånd, fleksibelt og indenfor egne rammer, fx kulturhistoriske gåruter, nem adgang til øve-

lokaler, digitale formidlingstilbud. Det indebærer, at kulturelle aktiviteter skal tilrettelægges, så de kan tilgås på alle årstider, udenfor traditionelle åbningstider og ikke mindst digitalt.

Lyngby-Taarbæk har mange engagerede borgere med stor interesse for musik, kunst, lokalhistorie mv. Som frivillige fællesskaber styrker de kulturlivet og udbreder kunst- og kulturoplevelser til mange flere.

### EFFEKT

#### HVAD OPLEVER BORGEREN?

- Mulighed for at opleve eller arrangere kultur i alle livets faser
- Mulighed for at udfolde sig kunstnerisk og udvikle kreative kompetencer
- Mulighed for at involvere sig aktivt og direkte i kulturoplevelsen
- Kulturlivet er synligt og tilbud opleves som uomgængelige

### MÅL

#### HVAD GØR VI?

- Vi øger den samlede deltagelse i kulturlivet
- Vi skaber bedre mulighed for frivillighed og selvorganiseret kulturudfoldelse
- Vi inddrager flere direkte i udøvelsen og oplevelsen af kultur
- Vi giver alle børn og unge mulighed for at opleve, udfolde og dygtiggøre sig indenfor kunst og kultur



# INSPIRERENDE KULTUROMGIVELSER

*Kunst og kultur opleves bedst i gode rammer. Hvad enten oplevelsen er indendørs eller udendørs, stor eller lille, målrettet børn eller voksne, er det ikke bare aktiviteten, men også omgivelserne, indpakningen og logistikken, der bidrager til den samlede værdi af oplevelsen.*

## BYLIV, (BY)DELE, UDERUM OG FACILITETER

Lyngby-Taarbæk Kommune består af mange bydele med hver deres karaktertræk, stemninger og hverdagsliv. Samtidig er Kgs. Lyngby præget af et rigt og pulserende by- og handelsliv, som de næste år vil være udfordret af anlægsarbejder på den kommende Letbane. Afspærringer, byggepladser og omdirigering af trafikken vil kræve nye måder at fastholde kunder, borgere og gæster på. Og samtidig give kulturlivet nye scener at udfolde sig på.

Kultur kan opleves på mange faciliteter og på mange scener. Stadsbiblioteket, Sophienholm, Friboeshvile, Ny Lyngbygård, Lindegården, Templet, Frivillighuset, kirker, Baadfarten og Ulevdalene danner allerede i dag ramme om en lang række tilbud og arrangementer. Der er dog mulighed for at styrke de kulturelle oplevelser endnu mere, bl.a. ved en række fysiske forbedringer, sådan at inde- og uderum i endnu højere

grad lever op til de krav og behov, der er til fremtidens kulturinstitutioner. Samtidig er der et stort uudnyttet potentiale for at anvende kommunens mange uderum såsom pladser, torve, facader, gavle, parker, blå og grønne områder som ramme om flere og nye kulturoplevelser (fx gavlmalerier, gadeteater, kunstinventar mv.).

Lyngby-Taarbæk har en unik, rig og stærk kulturhistorie. Mange områder, bygninger og fysiske levninger bærer på fortællinger om fortidens perioder, mennesker og levede liv. Mølleå, slotte og industri anlæg er også udtryk for den stærke kobling mellem natur og kultur, som kendetegner den lokale identitet. For nutidens Lyngby-Taarbæk er det væsentligt, at fortiden bevares, så datidens spor er synlige i nutiden og fortællingerne levende for fremtiden.

## EFFEKT

### HVAD OPLEVER BORGEREN?

- Inde- og uderum inspirerer til kreativ udfoldelse og fællesskabende aktiviteter
- Levende og inspirerende omgivelser i alle kommunens (by)dele
- Kulturarven er synlig og fortiden levende

## MÅL

### HVAD GØR VI?

- Vi bruger hele byen og flere bydele som scene
- Vi indretter, udsmykker og anvender flere uderum til kultur
- Vi dyrker og styrker vores kulturfaciliteter
- Vi synliggør kulturarven og gør fortiden levende

# FRA ORD TIL HANDLING

Kulturstrategien træder i kraft i 2019 og følges løbende frem til 2024 med henblik på fortsat vurdering af relevans og mål.

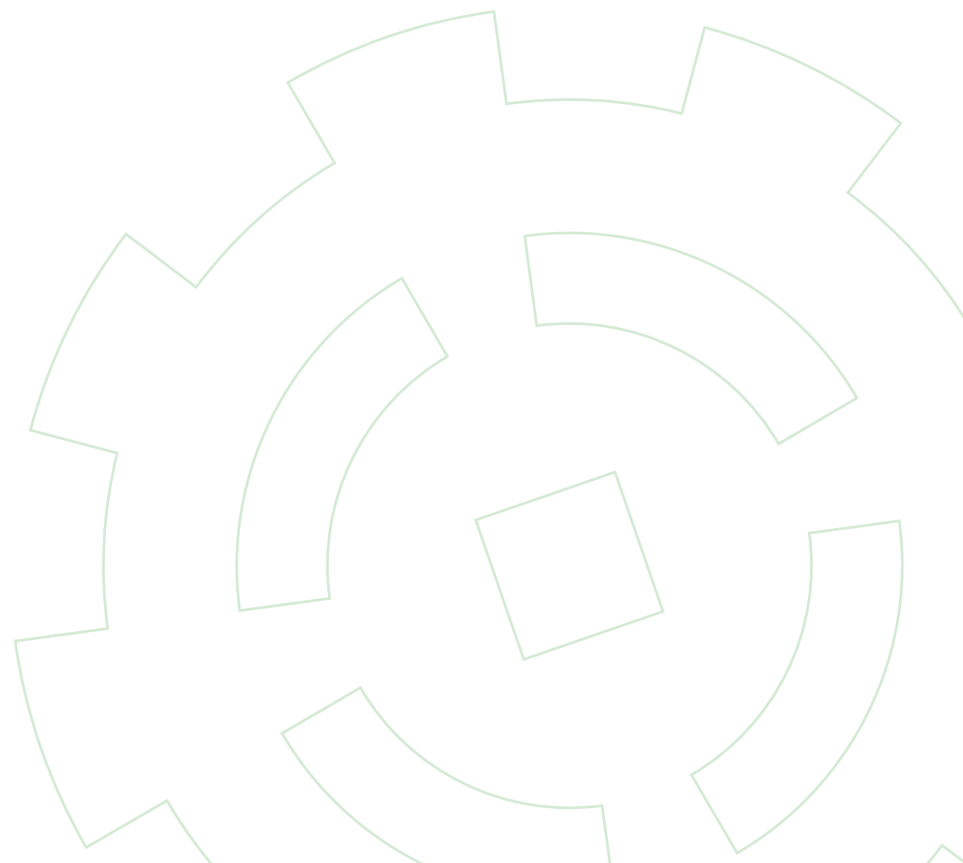
At komme fra ord til handling kræver fokus og tværgående samarbejde. Derfor omsættes strategien hvert tredje år til handleplaner, som med konkrete initiativer understøtter de strategiske målsætninger.

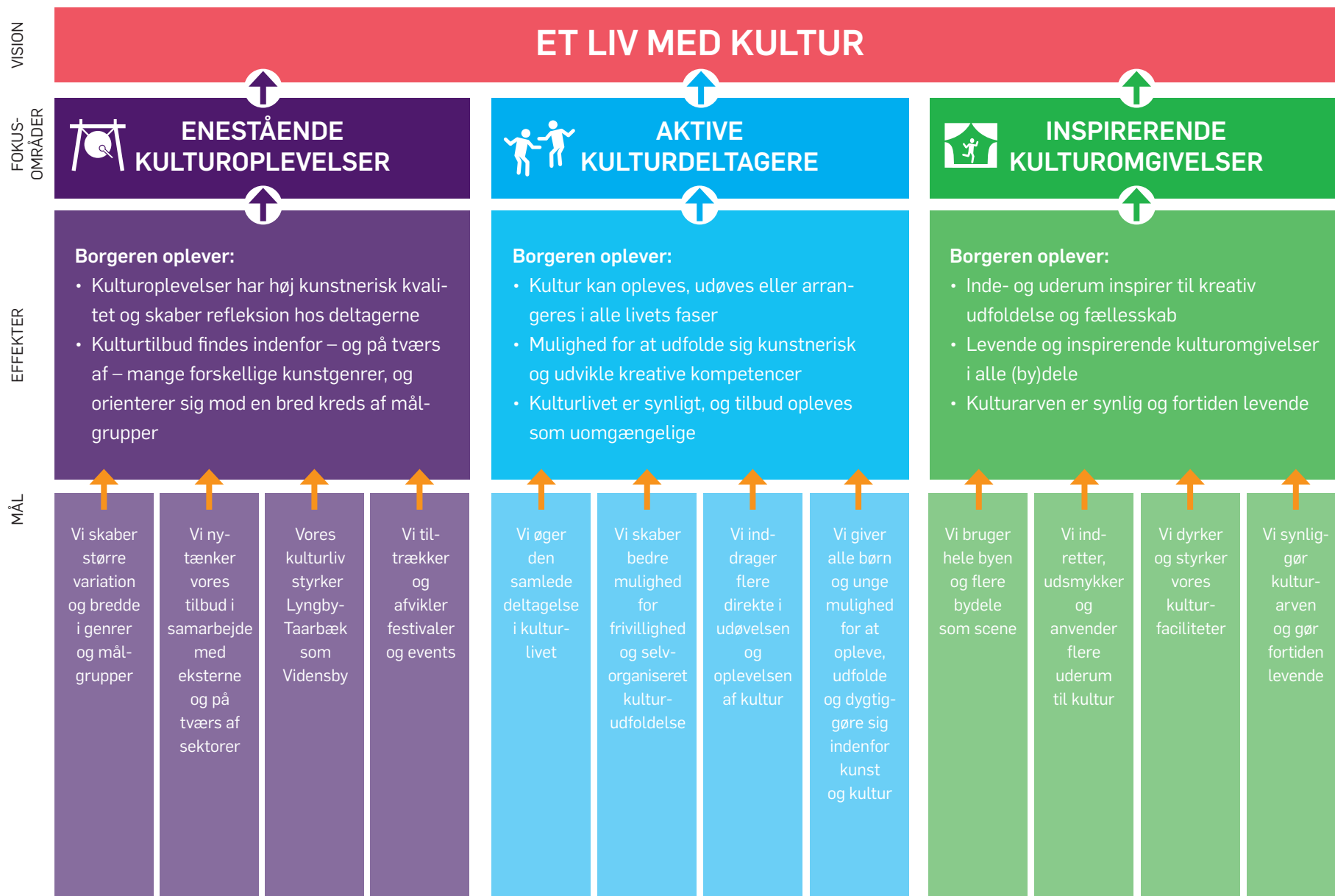
Nogle initiativer vil kunne udføres af forvaltningen og kulturinstitutionerne alene, andre kræver tæt samarbejde med eksterne aktører. Nogle initiativer vil kræve politisk opbakning og nye prioriteringer, mens andre vil kunne gennemføres indenfor eksisterende økonomiske og fysiske rammer

Kultur- og Fritidsudvalget vil følge arbejdet med indsatserne løbende, ligesom forvaltningen vil skabe vedvarende fokus på kulturlivets udvikling i dialoger og debatter med kulturens aktører. Strategien er ikke tænkt som et statisk dokument, men skal løbende genbesøges, redefineres og tillægges fornyet mening.

## SPØRGSMÅL OG KONTAKT

Har du spørgsmål til Kulturstrategiens proces eller indhold, er du meget velkommen til at kontakte Center for Kultur, IT, Politik og Organisation på [fritid@ltk.dk](mailto:fritid@ltk.dk).









**LYNGBY-TAARBÆK**  
KOMMUNE

Center for Kultur, IT, Politik og Organisation  
Fritid, Idræt, Frivillighed og Kultur  
Lyngby Torv 17  
2800 Kgs. Lyngby

Telefon: 45 97 30 00 (Rådhuset)