



## **2. ANSLÅET REGNSKAB 2015**

**pr. 30.06.2015**

**Halvårsregnskab 2015**

**20. august 2015**

J.nr. 20150710013

# INDHOLD

	side
Hovedoversigt .....	3
Bemærkninger til hovedoversigt.....	5
Konsekvenser for årene 2016-19.....	8
<b>Driftsvirksomheden</b> .....	9
Sammendrag af driftsvirksomhed .....	10
Bemærkninger til aktivitetsområderne (drift) .....	11
Tekniske omplaceringer mellem aktivitetsområder.....	39
<b>Anlægsvirksomheden</b> .....	41
Sammendrag af anlægsvirksomhed .....	42
Investeringsoversigt 2015 (specificeret anlægsforbrug).....	43
Bemærkninger til anlægsvirksomhed og ejendomssalg.....	49
<b>Renter og finansiering</b> .....	55
<b>Balanceforskydninger</b> .....	57
<b>Likviditetsafrapportering</b> .....	59
<b>Regnskabsopgørelse</b> .....	61
<b>Regnskabsoversigt</b> .....	63

# HOVEDOVERSIGT

Hovedoversigten giver et summarisk overblik.

Oversigten er opdelt i:

- A. Driftsvirksomhed
- B. Anlægsvirksomhed
- C. Ejendomssalg
- D. Renter
- E. Finansiering
- F. Finansforskydninger
- G. Afdrag på lån
- H. Optagelse af lån

Indtægter er markeret med minus (-) foran beløbet.

## HOVEDOVERSIGT

1.000 kr. netto

	OPR. BUDGET 2015	Overf. 3.AR14	Over- førsler 2014/15	Løn -0,6%	1. ans. regnsk.	KMB- beslutt.	Tekn. omplac.	Tillægs- bevilling 2015	KORR. BUDGET 2015	2. ans. regnskab 2015	AFVIG- ELSE Korr.bud.
	(1)	(2)	(3)	(4)	(5)	(5)	(6)	(7)=(2-6)	(8)=(1+7)	(9)	(10)=(9-8)
<b>A. DRIFTSVIRKSOMHED</b>	<b>3.092.690</b>	<b>24.610</b>	<b>22.477</b>	<b>-9.497</b>	<b>-19.920</b>	<b>17.584</b>	<b>678</b>	<b>35.933</b>	<b>3.128.623</b>	<b>3.144.393</b>	<b>15.770</b>
Børne- og Ungdomsudvalget	857.628	4.535	6.181	-4.441	5	-6.780	-249	-749	856.879	861.319	4.440
Kultur- og Fritidsudvalget	59.663		1.766	-226		67	-410	1.198	60.860	60.860	
Social- og Sundhedsudvalget	1.052.951	300	150	-2.933	8.694	1.489	-112	7.588	1.060.539	1.068.144	7.605
Teknik- og Miljøudvalget	108.722	7.200	432	-286	600		-2.390	5.555	114.277	117.202	2.925
Økonomiudvalget	554.859	12.575	13.801	-1.451	-24.395	23.971	6.540	31.040	585.899	587.261	1.362
Erhvervs- og Beskæftigelsesudvalget	458.867		147	-159	-4.824	-1.163	-2.700	-8.699	450.167	449.605	-562
Forventede overførsler 15/16									<b>-40.000</b>	<b>-40.000</b>	
<b>B. ANLÆGSVIRKSOMHED</b>	<b>171.122</b>	<b>31.575</b>	<b>35.843</b>		<b>-40.674</b>	<b>88.925</b>	<b>-348</b>	<b>115.321</b>	<b>286.443</b>	<b>256.241</b>	<b>-30.202</b>
Børn og Ungdom	21.189	9.291	-181		-17.285	10.062	-86	1.801	22.990	21.096	-1.894
Kultur og Fritid	25.422	17.571	-3.463		-14.492	24.171	-184	23.603	49.025	43.036	-5.989
Social og Sundhed	9.409	2.300	15.549		-8.884	48.200	-35	57.131	66.539	73.030	6.491
Teknik og Miljø	39.698	1.510	3.945		4.440	9.952	-19	19.828	59.526	51.624	-7.902
Økonomi	75.404	903	19.993		-4.453	-3.460	-24	12.958	88.362	67.454	-20.908
Forventede overførsler 15/16											
<b>C. EJENDOMSSALG</b>	<b>-60.488</b>	<b>-34.110</b>	<b>211</b>		<b>4.019</b>	<b>-153.400</b>	<b>-0</b>	<b>-183.280</b>	<b>-243.767</b>	<b>-229.012</b>	<b>14.755</b>
<b>DRIFT OG ANLÆG I ALT</b>	<b>3.203.324</b>	<b>22.075</b>	<b>58.532</b>	<b>-9.497</b>	<b>-56.574</b>	<b>-46.891</b>	<b>330</b>	<b>-32.026</b>	<b>3.131.299</b>	<b>3.131.622</b>	<b>323</b>
<b>D. RENTER</b>	<b>-612</b>		<b>-0</b>			<b>-1.340</b>	<b>-400</b>	<b>-1.740</b>	<b>-2.352</b>	<b>873</b>	<b>3.225</b>
<b>E. FINANSIERING</b>	<b>-3.176.830</b>			<b>9.497</b>			<b>71</b>	<b>9.567</b>	<b>-3.167.263</b>	<b>-3.182.145</b>	<b>-14.882</b>
Udligningsordninger	368.346			9.497			71	9.567	377.914	363.602	-14.312
Skatter	-3.545.177								-3.545.177	-3.545.747	-570
<b>F. FINANSFORSKYDNINGER</b>	<b>19.112</b>		<b>86.611</b>		<b>74.139</b>	<b>-46.500</b>		<b>114.250</b>	<b>133.362</b>	<b>88.899</b>	<b>-44.463</b>
<b>G. AFDRAG PÅ LÅN</b>	<b>45.203</b>	<b>-3.200</b>	<b>3.200</b>			<b>93.943</b>		<b>93.943</b>	<b>139.146</b>	<b>139.146</b>	
<b>H. OPTAGELSE AF LÅN</b>	<b>-3.000</b>		<b>-84.155</b>					<b>-84.155</b>	<b>-87.155</b>	<b>-87.155</b>	
<b>BEVÆGELSE I LIKVIDER</b>	<b>87.197</b>	<b>18.875</b>	<b>64.188</b>	<b>-0</b>	<b>17.565</b>	<b>552</b>	<b>0</b>	<b>99.840</b>	<b>147.037</b>	<b>91.240</b>	<b>-55.797</b>
Likvide midler primo	260.900							-	391.861	391.861	
Bevægelse i 2015	-87.197							-	-147.037	-91.240	55.797
Kursregulering											
<b>LIKVIDE MIDLER ULTIMO</b>	<b>173.703</b>							<b>-</b>	<b>244.824</b>	<b>300.621</b>	<b>55.797</b>

## Bemærkninger til hovedoversigt

### Generelt

Samlet er der tale om et 2. anslået regnskab 2015 der giver en samlet forværring på drift, anlæg og ejendomssalg på 0,3 mio. kr. Forværringen skal endvidere ses i lyset af, at der overføres anlægsprojekter/ejendomssalg på -15,4 mio. kr. til 2016. Korrigeres herfor er der tale om en forværring på 15,7 mio. kr.

Derudover er der tale om balanceforskydninger på ca. -45 mio. kr. som følge af ændret afregning af A-skat.

Det skal bemærkes, at 2. anslået regnskab 2015 er opgjort pr. 30.6.2015 og således er eksklusiv konsekvenserne af mødesager i august 2015.

I nedennævnte er der nærmere redegjort for afvigelserne inden for de enkelte hovedområder.

### Driftsvirksomheden (A)

Totalt set forventes der merudgifter på 15,8 mio. kr.

Den største del af budgetafvigelsen vedrører Udsatte børn, Omsorg, Trafikanlæg, byggesagsgebyrer samt Integration. Omvendt er der en forbedring på dels skoleområdet (kommunale specialskoler), dels beskæftigelsesområdet. Beskæftigelsesudgifterne ligger dog uden for serviceudgifterne.

Inden for udsatte børn forventes merudgifter på 8,1 mio. kr.

Merforbruget ligger ud over den tillægsbevilling på 3,9 mio. kr., der blev lagt ind ved 1. anslået regnskab 2015, og skal ses i lyset af et markant stigende antal underretninger, og et afledt stigende sagsantal, idet flere børn og unge modtager foranstaltninger.

Indenfor omsorg skønnes et merforbrug i 2015 på 7,4 mio. kr.

Der er dels tale om et merforbrug på hjælpemidler på 3,0 mio. kr. samt en manglende teknisk regulering af budgettering i forbindelse med, at antallet af plejehjemsboliger på Bredebo rent faktisk er 100 og ikke de budgetterede 96, svarende til en merudgift i 2015 på 2,5 mio. kr. Herudover er der indlagt 0,8 mio. kr. til demografiregulering som følge af den nye befolkningsprognose. Endelig er der en merudgift på Fritvalgsområdet og på hjemmesygeplejen på 7,0 mio. kr. Modsat er der et mindreforbrug på -5,9 mio. kr. vedr. Køb og salg af plejehjemspladser.

På trafikanlæg bliver betalingerne til Movia 2,9 mio. kr. højere end budgetteret, dels som følge af merudgifter til den ordinære drift, dels udgifter til en voldgiftssag som DSB og Metroselskabet vandt over Movia.

På byggesagsbehandlingen blev der iværksat en ny gebyrstruktur fra 1. januar 2015. Det medførte en nedskrivning af budgettet med 2,3 mio. kr. Beregningsforudsætningen for de 2,3 mio. var imidlertid ikke korrekt, hvorfor der skal ske en yderligere nedsættelse på 2 mio. kr.

På integration forventes udgifter på ca. 5 mio. kr. til introduktionsprogram og introduktionsydelse i konsekvens af den øgede tilgang af flygtninge, jf. den aftalte kvote på 97 nye flygtninge i 2015. Omvendt er der under "Renter og finansiering" medtaget et ekstraordinært integrationstilskud til flygtninge samt tilskud til boliginvestering til flygtninge på samlet på 2,7 mio. kr.

Mindreudgifterne på skoleområdet på -3,0 mio. kr. skyldes færre udgifter på kommunale specialskoler som følge af inklusionsindsatsen i LTK's egne skoler og tilbud.

På beskæftigelsesområdet forventes mindreudgifter i 2015 på netto -5,5 mio. kr., primært som følge af mindreudgifter på førtidspension og revalideringsydelse.

F.s.v.a. afvigelser på de øvrige områder henvises til de specificerede bemærkningerne til disse.

## Bemærkninger til hovedoversigt

### Anlægsvirksomheden (B)

Den samlede anlægsportefølje for 2015 udgør 286,4 mio. kr. (inkl. ejendomskøb) efter at der er genbevilliget overførsler fra 2014 til 2015, indarbejdet konsekvenser af 1. anslået regnskab 2015 samt en række politiske mødesager.

En gennemgang af den nuværende anlægsportefølje viser, at der p.t. vil være et behov for anlægsforskydninger fra 2015 til 2016 på 30,2 mio. kr., heraf bl.a. Lindegårdsskolen, Byudvikling og "Liv i Lundtofte".

### Ejendomssalg (C)

Budgettet for ejendomssalg er på 243,8 mio. kr. Der forventes p.t. indtægter på 229,0 mio. kr., idet to ejendomme først forventes solgt i 2016.

### Renter og Finansiering (D+E)

Inden for renter og finansiering forventes samlet en forbedring på -11,6 mio. kr., fordelt med en forværring på renter på 3,2 mio. kr. som følge af primært kurstab i forbindelse med udtrukne obligationer, en forbedring på tilskud og udligning på -14,3 mio. kr. som henføres til at det i kommuneaftalen er aftalt, at der inden for tilskud/udligning ikke foretages midtvejsregulering samt en forbedring på skatter som følge af kompensation for tilbagebetaling af grundskyld i 2014.

Der foretages dog midtvejsregulering af henholdsvis Beskæftigelsestilskud (-5,4 mio. kr.) og Parkeeringsindtægter (2,5 mio. kr.).

Det skal dog bemærkes, at SKAT har foretaget nedsættelser af ejendomsvurderingerne af en lang række ejendomme. En række af disse er blevet behandlet i 2014, og konsekvenserne heraf er indregnet i regnskab 2014. Der resterer dog stadigvæk en stor del sager, og konsekvenserne heraf vil indgå i de anslåede regnskaber i takt med behandlingen af de enkelte sager.

### Balanceforskydninger (F+G+H)

Inden for balanceforskydninger var der i 1. anslået regnskab 2015 forventet balanceforskydninger som følge af ændret afregning af A-skat. A-skatten blev i 1. halvår ikke længere afregnet den 1. i den kommende måned men i stedet for den sidste hverdag i måneden, hvilket betød 13 afregninger i 2015. SKAT har efterfølgende annulleret den ændrede afregning, hvorfor balanceforskydningen tilbageføres.

### Konsekvenser for budgetårene 2016-19

Forvaltningen har inden for de enkelte hovedområder opgjort konsekvenserne af afvigelserne i budgetårene 2016-19. Resultaterne er vist på side 8.

Det skal bemærkes, at en del af forværringen på driftsvirksomheden rækker ind i overslagsårene.

### Likviditetsudviklingen

I dette anslåede regnskab forventes en ultimobeholdning 2015 på 300,6 mio. kr. I forhold til det oprindelige budget 2015 (173,7 mio. kr.) er der tale om en forbedring på 126,9 mio. kr.

En mindre del af forbedringen i 2015 (15 mio. kr.) vil dog blive modsvaret af en forværring i 2016, idet hovedparten af forbedringen skyldes overførsel af anlægsmidler til 2016.

I særskilt afsnit i redegørelsen er vist kommunens likviditetsudvikling i 2015.

**Bemærkninger til hovedoversigt****Servicerammen**

Mio. kr.	
<b>Serviceudgiftsramme 2015</b>	<b>2.442,6</b>
Serviceudgifter budget 2014	2.406,5
Overførsler 2014-15, service	47,0
Forventet overførsel 2015-16 (skønnet)	-40,0
Sager, tekniske korrektioner m.m.	27,9
2. anslået regnskab 2015	20,7
<b>Serviceudgifter i alt pr. 30.6.2015</b>	<b>2.462,1</b>
<b>Overholdelse af service ramme</b>	<b>-19,5</b>

**KONSEKVENSER FOR ÅRENE 2016-19**

1.000 kr. netto

	2016	2017	2018	2019
<b>Driftsvirksomhed</b>				
<b>BØRNE- OG UNGDOMSUDVALGET.....</b>				
Uddannelse og pædagogik.....				
- Klubber.....	-900	-900	-900	-900
Udsatte børn.....	8.140	8.140	8.140	8.140
<b>SOCIAL- OG SUNDHEDSUDVALGET.....</b>				
Træning og omsorg.....	2.150	1.180	900	1.450
Handicappede og sociale indsatser.....				
Sundhed.....	-2.000	-2.000	-2.000	-2.000
<b>TEKNIK- OG MILJØUDVALGET.....</b>				
Grønne områder og kirkegårde samt trafik.....				
- Trafikanlæg mv. ....	5.173	1.438	1.438	1.438
<b>ØKONOMIUDVALGET.....</b>				
Administration.....	2.362	2.562	2.062	2.062
Kommunale ejendomme.....	900			
<b>ERHVERVS- OG BESKÆFTIGELSESDV.....</b>				
Beskæftigelse.....	-2.062	-2.062	-2.062	-2.062
Ydelser og overførsler.....	4.000	4.000	4.000	4.000
<b>Nettodriftsområder i alt.....</b>	<b>17.763</b>	<b>12.358</b>	<b>11.578</b>	<b>12.128</b>
<b>Anlæg i alt.....</b>	<b>-9.863</b>	<b>-15.445</b>	<b>53.490</b>	<b>2.018</b>
<b>Ejendomssalg i alt.....</b>	<b>-15.005</b>			
<b>Balanceforskydninger.....</b>		<b>9.900</b>	<b>-9.900</b>	
<b>SAMLET KONSEKVENSDV.....</b>	<b>-7.105</b>	<b>6.813</b>	<b>55.168</b>	<b>14.146</b>



# **DRIFTSVIRKSOMHED**

## **BEMÆRKNINGER**

## SAMMENDRAG AF DRIFTSVIRKSOMHED

1.000 kr. netto

Driftsvirksomhed	OPR. BUDGET 2015	3.AR 2014	Over- førsler 2014/15	Løn -0,6%	1. ans. regnsk.	KMB- be- slutn.	Tekn. omplac.	Tillægs- bevilling 2015	Korr. budget 2015	Forbrug 30.6	Forbrug pct.	2. ans. regnskab 2015	Afvig- else korr.bud.
<b>BØRNE- OG UNGDOMSUDV.....</b>													
Uddannelse og pædagogik.....													
- Skoler.....	505.673	4.230	6.489	-2.583	-2.435	-4.139	-231	1.331	507.004	240.746	47,5%	504.004	-3.000
- Dagtilbud.....	252.315		-238	-1.541	-1.624	-2.414	105	-5.712	246.603	135.764	55,1%	246.603	
- Klubber.....	14.824	305	-69	-156		-227	676	529	15.353	8.870	57,8%	14.653	-700
Udsatte børn.....	84.816			-161	4.064		-800	3.103	87.919	48.119	54,7%	96.059	8.140
<b>KULTUR- OG FRITIDSUDV.....</b>													
Fritid og Kultur.....													
- Fritid.....	8.300		20	-78			138	81	8.380	5.098	60,8%	8.380	
- Idræt.....	1.962			-3			0	-3	1.958	862	44,0%	1.958	
- Folkeoplysning.....	14.075		724					724	14.799	10.263	69,3%	14.799	
- Bibliotek.....	31.115		282	-132		-100	-397	-347	30.768	14.967	48,6%	30.768	
- Kultur.....	4.211		741	-13		167	-151	744	4.955	1.746	35,2%	4.955	
<b>SOCIAL- OG SUNDHEDSUDV.....</b>													
Sundhed og Omsorg.....	791.867	300	1.594	-2.085	5.818	1.783	-58	7.351	799.218	388.007	48,5%	806.823	7.605
Handicappede og Soc. indsatser.....	261.084		-1.444	-848	2.876	-294	-54	237	261.321	133.620	51,1%	261.321	
<b>TEKNIK- OG MILJØUDV.....</b>													
Grønne områder og kirkegårde samt trafik.....													
- Grønne områder og kirkegårde.....	30.519		-1.320	-180			-2.390	-3.890	26.629	15.869	59,6%	26.629	
- Trafikanlæg mv. ....	73.388	7.200	-164	-94	600	200	86	7.828	81.216	41.989	51,7%	84.141	2.925
Miljø og natur.....	4.815		1.916	-13		-200	-86	1.617	6.432	2.177	33,8%	6.432	
<b>ØKONOMIUDV.....</b>													
Beredskab.....	14.544		561	-8	285		198	1.035	15.579	8.764	56,3%	15.579	
Administration.....	347.781		5.310	-1.134	-2.360	3.867	20.449	26.132	373.913	180.911	48,4%	376.175	2.262
Puljebeløb.....	32.604	1.400	2.407	-16	-26.615	12.825	-11.077	-21.075	11.529	411	3,6%	11.529	
Kommunale ejendomme.....	159.931	11.175	5.522	-293	4.295	7.279	-3.030	24.948	184.878	67.765	36,7%	183.978	-900
<b>ERHVERV- OG BESKÆFTIG.UDV...</b>													
Beskæftigelse.....	286.157			-159	1.176	-1.335	-2.700	-3.018	283.138	134.496	47,5%	283.076	-62
Ydelser og overførsler.....	170.327		40		-6.000	172	0	-5.788	164.539	78.945	48,0%	164.039	-500
Erhverv.....	2.383		107				0	107	2.490	1.889	75,9%	2.490	
<b>Nettodriftsområder i alt.....</b>	<b>3.092.690</b>	<b>24.610</b>	<b>22.477</b>	<b>-9.497</b>	<b>-19.920</b>	<b>17.584</b>	<b>678</b>	<b>35.933</b>	<b>3.128.623</b>	<b>1.521.278</b>	<b>48,6%</b>	<b>3.144.393</b>	<b>15.770</b>

+ = merudgift/mindreindtægt

- = mindreudgift/merindtægt

**BØRNE- OG UNGDOMSUDVALGET****DRIFTSVIRKSOMHED**Aktivitetsområde: **UDDANNELSE OG PÆDAGOGIK - SKOLER****AFVIGELSER**

1.000 kr. netto	Korr. Budget 2015	Afvigelse ift. korr. Budget 2015 og BF2016-19				
		2015	2016	2017	2018	2019
Folkeskoler	336.867					
Fællesudgifter for kommunens samlede skolevæsen	3.997					
Syge- og hjemmeundervisning	501					
Pædagogisk psykologisk rådgivning mv.	8.525					
Skolefritidsordninger	33.890					
Befordring af elever i grundskolen	336					
Specialundervisning i regionale tilbud	3.124					
Kommunale specialskoler	67.724	-3.000				
Bidrag til statslige og private skoler	30.315					
Efterskoler og ungdomskostskoler	5.415					
Ungdommens Uddannelsesvejledning	4.415					
Produktionsskoler	1.774					
Teatre	285					
Ungdomsskolevirksomhed	7.522					
Motorikhuset	2.490					
<b>I alt</b>	<b>507.180</b>	<b>-3.000</b>	<b>0</b>	<b>0</b>	<b>0</b>	<b>0</b>

+ = merudgift/mindreindtægt

- = mindreudgift/merindtægt

**Kommunale specialskoler**

Der forventes samlet et mindreforbrug på kommunale specialskoler svarende til -3,5 mio. kr.

Heraf indarbejdes -3,0 mio. kr. i 2. AR, da det forudsættes, at ca. 0,5 mio. kr. skal bruges til finansiering af en femte modtageklasse på Lindegårdsskole i 2015 – jf. BUU udvalgssag august 2015.

*Det samlede mindreforbrug dækker følgende afvigelser:*

*Kommunal Specialundervisning - Køb*

Gennemsnitsomkostningen pr. tilbud til specialskole er ca. 0,36 mio. kr. Der er visiteret svarende til 28 helårspladser til tilbud i andre kommuner, hvilket giver en forventet udgift på ca. 10,0 mio. kr.

Gennemsnitsomkostningen pr. tilbud til specialtilbud vedr. fritidsdelen er ca. 0,21 mio. kr. Der er 7 helårselever visiteret til tilbud i andre kommuner, hvilket giver en forventet udgift på ca. 1,5 mio. kr.

Inklusive udgifter til kørsel på 1,8 mio. kr. er de samlede forventede udgifter til køb af kommunal specialundervisning derved (10 mio. kr. + 1,5 mio. kr. + 1,8 mio. kr.) = 13,3 mio. kr.

Det korrigerede budget til køb af pladser udgør ca. 18,7 mio. kr. - der forventes derfor et samlet mindreforbrug på køb af specialundervisning på ca. -5,4 mio. kr.

*Kommunal Specialundervisning - Salg*

Der forventes et fald i indtægterne vedrørende salg af kommunal specialundervisning på ca. 0,15 mio. kr. På området er der en indtægtsforventning på ca. 5,4 mio. kr. Gennemsnitsprisen pr. solgt plads (skole+fritid) er ca. 0,58 mio. kr. Der sælges 9 helårspladser, hvilket giver en forventet indtægt på ca. 5,25 mio. kr.

*Dag og døgntilbud*

På området for køb af døgn og dagtilbud er der en forventet merudgift på ca. 1,7 mio. kr. Budgettet udgør ca. 6,1 mio. kr. Gennemsnitsomkostningen pr. tilbud er ca. 0,24 mio. kr. Der er 32,5 helårselever visiteret til tilbud, hvilket giver en forventet udgift på ca. 7,8 mio. kr.

**ØVRIGE BEMÆRKNINGER****Nedbringelse af akkumuleret merforbrug på Trongårdsskolen**

Der er indgået aftale med ledelsen på Trongårdsskolen om, at skolens akkumulerede merforbrug i 2011 skal afvikles endeligt i 2015, svarende til ca. 1,2 mio. kr. Skolen har udarbejdet en særlig handleplan for regnskab 2015 og vil på baggrund heraf nedbringe merforbruget i 2015 med 1. mio. kr. Ved 2. AR forventes Trongårdsskolens regnskab i 2015 at udvise et regnskab i balance, i overensstemmelse med handleplanen.

**AFVIGELSER**

1.000 kr. netto	Korr. Budget 2015	Afvigelse ift. korr. Budget 2015 og B2016-19				
		2015	2016	2017	2018	2019
Klubberne - fællesområdet	-8.209	-700	-900	-900	-900	-900
Klubberne, inkl. Club 10	22.405					
Taarbæk Fritidscenter	1.156					
<b>I alt</b>	<b>15.353</b>	<b>-700</b>	<b>-900</b>	<b>-900</b>	<b>-900</b>	<b>-900</b>

+ = Merudgift/mindreindtægt

- = mindreudgift/merindtægt

**Klubberne - fællesområdet**Mellemkommunale betalinger

Det samlede budget til mellemkommunale betalinger udgør netto -0,4 mio. kr. Samlet forventes en nettoindtægt på ca. -1,0 mio. kr. i 2015, svarende til et mindreforbrug på ca. -0,6 mio. kr. Mindreudgiften skal bl.a. ses i lyset af nye principper for den mellemkommunale afregning på klubområdet, idet klubberne nu drives efter folkeskoleloven. Der afregnes nu efter antallet af indmeldte pr. 5. september og ikke faktisk ind- og udmeldelsesdato – der er derfor også fortsat usikkerhed om afregning for skoleåret 2015/16. Det er imidlertid forventningen, at der også her vil være mindreforbrug, hvorfor rammen foreløbig reduceres med -0,4 mio. kr. årligt. I 2014 var der et mindreforbrug vedrørende mellemkommunale betalinger på -0,5 mio. kr.

Budgetoverskud vedrørende implementering af ny klubstruktur

På Økonomiudvalgets møder i maj og juni 2014 blev der afsat 1,4 mio. kr. i 2015 og frem til finansiering af den nye klubstruktur, herunder ny ledelsesstruktur og indførelsen af søskenderabatter. Heri indgik bl.a. budget til opretholdelse af en central medarbejder på klubområdet (områdelederen). På Børne- og Ungdomsudvalgets møde i juni 2014 blev det imidlertid besluttet, at en central medarbejder på ungeområdet – ungekoordinatoren – ikke skal finansieres via klubområdet. Midlerne hertil afsættes i stedet via inklusionspuljen, jf. Børne- og Ungdomsudvalget i august 2014. Den nye ledelsesstruktur på området er nu implementeret. Der forventes herefter et budgetoverskud på -0,5 mio. kr. årligt. – dog kun -0,3 mio. kr. i 2015 som følge af ekstraordinære udgifter i forbindelse med en klubleder har fratrukket sin stilling. Budgetrammen på klubområdet tilpasses i overensstemmelse hermed.

**ØVRIGE BEMÆRKNINGER**

Prognoserne for indskrivningen tyder på, at det også i 2015 vil blive en udfordring for klubberne, at tilpasse forbruget til aktiviteten – også selvom der er mindreforbrug på fællesområdet.

Der er to særlige udfordringer i forhold til det forventede regnskab for klubberne:

- *Prognose for indskrivningen.* Prognoser for indskrivningen viser, at der også i 2015 kan forventes en generel mindreindskrivning – men problemstillingen er væsentlig mindre end i 2014. I en prognose for udviklingen i indskrivning viser, at der vil blive en mindreindskrivning i fritidsklubber på 38 pladser, og merindskrivning i ungdomsklubber på 23 pladser. Klubbernes budgetter vil herefter skulle nedskrives med ca. 0,2 mio. kr. Efter indskrivningen af de nye børn i fritids- og ungdomsklub 1. maj er den generelle mindreindskrivning således mindre end forventet i starten af året.
- *Tilpasning af aktivitet til den lavere indskrivning.* Klubberne skal tilpasse aktiviteten til dels den lavere normering i 2015, dels eventuel mindreindskrivning i løbet af 2015, jf. ovenfor. Med en lineær fremskrivning af klubbernes forbrug i det første 7 måneder, vil klubberne (inkl. Taarbæk Fritidscenter), få et decentralt merforbrug på 1,9 mio. kr. før afregning af mindreindskrivning – og 2,1 mio. kr. efter afregning af mindreindskrivning. Det samlede merforbrug på området dækker over klubber med både mer- og mindreforbrug. I forhold til prognosen ved 1. anslået regnskab er der tale om en forbedring på 2,2-3,0 mio. kr. afhængig af de her fremlagte prognosemodeller. [Til Direktionen: Ud af den samlede forbed-

*ring vedrører 0,75 mio. kr. at to skoler har overført budget fra skole/SFO området til klubområdet. Omplaceringerne skal ses i lyset af, at skolelederne har fået det samlede ansvar for økonomien på skole, SFO og klub – herunder at personalet i videre omfang nu varetager opgaver på tværs mellem områderne. Der bør fremover fastsættes retningslinjer for skoleledernes adgang til at flytte budget mellem de tre områder.]*

Klubberne blev en del af skolernes organisation 1. august 2014. 2014 blev anset som et overgangsår, hvor ansvaret for klubbernes økonomi var placeret på centralt niveau. Et merforbrug i klubberne på 3,2 mio. kr. blev derfor finansieret af mindreforbrug på fællesområderne på klubområdet og skoleområdet. Klub Lyngbys økonomi blev herefter afsluttet med udgangen af 2014 og ansvaret er pr. 1. januar 2015 overgået til de enkelte skoler. Uanset et eventuelt mindreforbrug på fællesområdet vil merforbrug på klubberne efter de almindelige styringsprincipper skulle finansieres inden for egne decentrale budgetrammer.

**BØRNE- OG UNDGDOMSUDVALGET****DRIFTSVIRKSOMHED**Aktivitetssområde: **UDDANNELSE OG PÆDAGOGIK - DAGTILBUD****AFVIGELSER**

1.000 kr. netto	Korr. Budget 2015	Afvigelse ift. korr. Budget 2015 og BF2016-19				
		2015	2016	2017	2018	2019
Teatre	421					
Fælles formål	36.608	391				
Dagpleje	16.617	-1.711				
Daginstitutioner	175.469	2.520				
Særlige dagtilbud og særlige klubber	4.670	-1.200				
Tilskud til Puljeordninger og privatinstitutioner	12.817					
<b>I alt</b>	<b>246.602</b>	<b>0</b>	<b>0</b>	<b>0</b>	<b>0</b>	<b>0</b>

+ = merudgift/mindreindtægt

- = mindreudgift/merindtægt

**Fælles formål (0,4 mio. kr.)**

- Kapacitetspuljeoverskuddet forventes at udgøre et mindreforbrug på -1,9 mio. kr.
- Foreløbig prognose for lønudgifter på fællesområdet 2015 viser et merforbrug på 0,4 mio. kr.
- På støttepædagogområdet er der et merforbrug på 4,1 mio. kr. Merforbruget skal ses i sammenhæng med mindreforbruget på -1,2 mio. kr. og -1,7 mio. kr. på hhv. særlige dagtilbud §32 og dagplejen. Mindreforbrug på særlige dagtilbud §32 og dagplejen relaterer sig til en gradvis opgaveflytning til støttepædagogområdet. Det samlede mindreforbrug på de to områder flyttes derfor til støttepædagogområdet, der efter tilpasningen kommer ud med et prognosticeret merforbrug på 1,2 mio. kr.
- Der forventes et merforbrug på 0,7 mio. kr. på en diverse pulje, der anvendes til betaling af decentrale netværksforbindelser, software licenser samt tolkeregninger.
- I forhold til Mellemkommunale betalinger forventes en netto merindskrivningsindtægt på -1,5 mio. kr. Da budgettet er på 1,7 mio. kr., forventes der samlet set et mindreforbrug på -3,2 mio. kr.
- Belægningsregnskabet forventes at komme ud med en merindskrivningsudgift på 0,3 mio. kr.

**Dagpleje (-1,7 mio.kr.)**

- Foreløbig prognose for 2015 viser et mindreforbrug på -1,7 mio. kr. Dagplejens budgetoverskud har været flerårigt, hvilket bl.a. betød at 2014 budgettet blev reduceret med 3,0 mio. kr. Det reducerede mindreforbrug i 2015, set ift. 2014, skal ses i sammenhæng med at dagplejens budget er blevet reduceret med 1,0 mio. kr. ifm. de godkendte effektiviseringsforslag for budget 2015 – 2018.

**Daginstitutioner (2,5 mio. kr.)**

- De enkelte institutioners mer- eller mindreforbrug i 2015 er beregnet ud fra en simpel linær fremskrivning og ud fra denne fremskrivning kommer institutionerne ud med et merforbrug på 6,0 mio. kr. Det vurderes dog, at de fleste institutioner ved årets udgang vil holde sig inden for grænserne +/- 5%, og at institutionerne samlet set vil komme ud af 2015 med et forbrug der balancere med budgettet.
- Forældrebetaling, søskende tilskud og fripladstilskud: Foreløbig prognose viser et merforbrug på 2,5 mio. kr. Der var et merforbrug i 2014 på 1,4 mio. kr.

**Særlige dagtilbud §32 (-1,2 mio. kr.)**

- Foreløbig prognose viser et mindreforbrug på -1,2 mio. kr. Særlige dagtilbud har historisk set vist sig svært styrbart.

**ØVRIGE BEMÆRKNINGER****Bruttobevilling ifm. pulje til mere pædagogisk personale i dagtilbud"**

- Dagtilbudsområdet har modtaget 2,6 mio. kr. i fm. puljen til mere pædagogisk personale i dagtilbud bevilget af Ministeriet for Børn, Ligestilling, Integration og Sociale forhold. Bevillingsmæssigt er der tale om en 0-bevilling, idet der skal ansøges om en indtægtsbevilling og en udgiftsbevilling på 2,6 mio. kr. i 2015 og igen i 2016.

På Børne- og Ungdomsudvalgets møde 26. februar 2015 godkendte udvalget at de afsatte midler søges indenfor kategorien "bedre normering i ydertimerne". Udvalget godkendte endvidere, at forældrebetalingssandelen først justeres fra 2017, hvor puljen gives permanent til landets kommuner i fm. Lov og cirkulæreprogrammet.



**BØRNE- OG UNGDOMSUDVALGET****DRIFTSVIRKSOMHED**Aktivitetsområde: **UDSATTE BØRN****AFVIGELSER**

1.000 kr. netto	Korr. Budget 2015	Afvigelse ift. korr. Budget 2015 og B2016-19				
		2015	2016	2017	2018	2019
Indtægter fra den centrale refusionsordning	-5.132	-476	-476	-476	-476	-476
Særlige klubtilbud	1.683	139	139	139	139	139
Plejefamilier og opholdssteder	27.651	1.951	1.951	1.951	1.951	1.951
Forebyggende foranstaltninger	20.038	1.546	1.546	1.546	1.546	1.546
Døgninstitutioner	19.737	4.333	4.333	4.333	4.333	4.333
Sikrede døgninstitutioner	1.687	507	507	507	507	507
Rådgivning og rådgivningsinstitutioner	130	-129	-129	-129	-129	-129
Ledsageordninger	1	13	13	13	13	13
Kontantydelse	9.158	255	255	255	255	255
Flygtninge	0	0	0	0	0	0
<b>Udsatte børn - myndighed i alt</b>	<b>74.951</b>	<b>8.140</b>	<b>8.140</b>	<b>8.140</b>	<b>8.140</b>	<b>8.140</b>
Gl. Vartov	2.186	0	0	0	0	0
Forebyggelsescentret	10.783	0	0	0	0	0
<b>Udsatte børn - udfører i alt</b>	<b>12.968</b>	<b>0</b>	<b>0</b>	<b>0</b>	<b>0</b>	<b>0</b>
<b>Udsatte børn i alt</b>	<b>87.919</b>	<b>8.140</b>	<b>8.140</b>	<b>8.140</b>	<b>8.140</b>	<b>8.140</b>

+ = merudgift/mindreindtægt

- = mindreudgift/merindtægt

Ved udgangen af 2. kvartal 2015 forventes der et merforbrug på 8,1 mio. kr. på aktivitetsområdet Udsatte børn i forhold til det korrigerede budget, dvs. ud over de 3,9 mio. kr., der blev lagt ind ved 1. anslået regnskab 2015.

Årsagen til merforbruget er bl.a. stigende sagsantal, jf. ledelsesinformation, som i 2014 og 2015 viser, at der er et stigende antal underretninger siden "Overgrebspakkens" implementering i oktober 2013. Sagerne har både karakter af lettere rådgivnings- og vejledningsforløb samt behov for foranstaltninger af mere indgribende karakter, med deraf afledte udgifter. Herudover er nogle af de eksisterende sager blevet mere alvorlige og komplekse med et tilsvarende højere udgiftsniveau end tidligere estimeret.

Der har på området været en række større lovændringer herunder Barnets reform fra 2011 og Overgrebspakken fra 2013, der begge skærpede kravene til myndighedsarbejdet og et øget fokus på underretningspligten. Den skærpede underretningspligt har medført et stigende antal underretninger vedr. bekymringer for børn og unge, og flere børn modtager foranstaltninger.

Der har i 2015 været flere børn/unge end tidligere, hvor det har været nødvendigt med længerevarende individuelle projekthanbringelser, hvor indsatsen har været af mere intensiv karakter og længere varighed, da barnets/den unges problemstillinger ikke har kunnet håndteres på traditionelle pædagogiske opholdssteder. Dette forventes alene i 2015 at resultere i et samlet udgiftsniveau på kr. 7,9 mio. kr.

Ovenstående er børn/unge, der enten tidligere har været i mindre indgribende foranstaltninger, hvor foranstaltningen er brudt sammen eller børn/unge, som forvaltningen ikke har haft kendskab til. Dette var ikke muligt at estimere ved 1. anslået regnskab.

Herudover er der generelt flere komplicerede handicapsager, hvor barnet/den unges handicap er komplekst og med flere diagnoser.

Merforbruget ligger hovedsageligt på Plejefamilier og opholdssteder, Forebyggende foranstaltninger og Døgninstitutioner. Jf. tabel 1 er antallet af årsværk, på disse udgiftstunge foranstaltninger, steget fra 2013 til 2015 med 39 årsværk. I samme periode er udgifterne på de samme foranstaltninger steget med 15,9 mio. kr. og gennemsnitsprisen er steget med 16.000 kr. pr. årsværk.

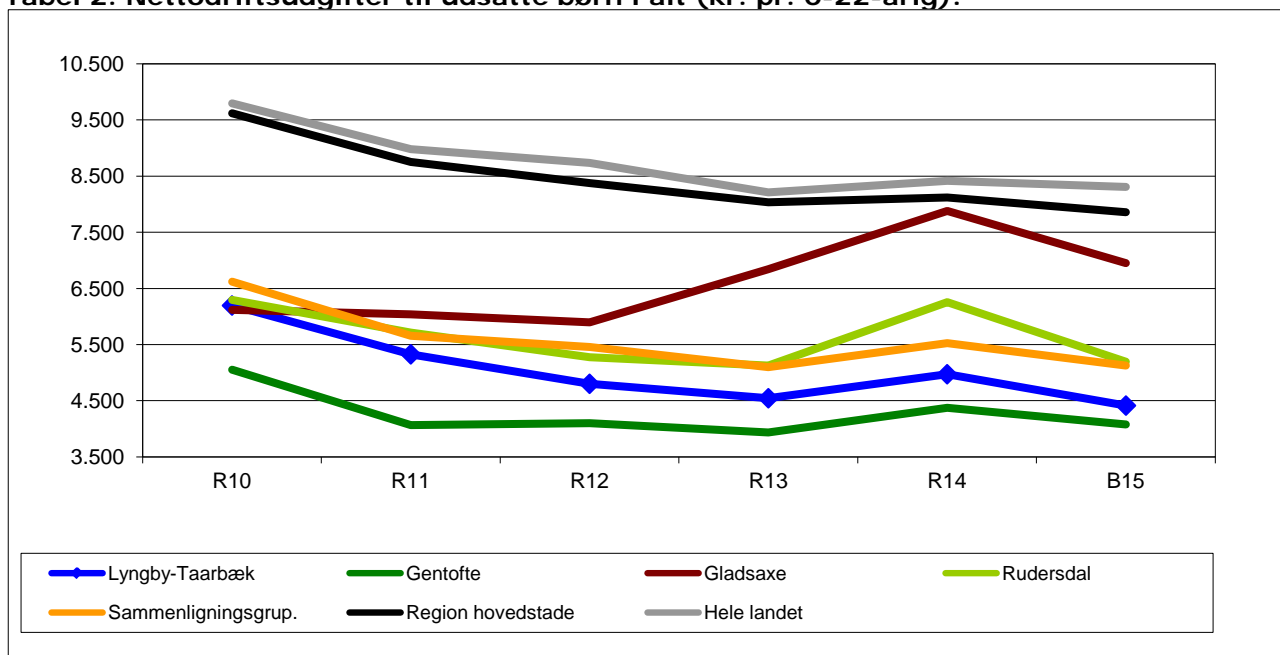
Tabel 1. Udsatte Børn – myndighed, økonomisk udvikling 2013-2015:

	Regnskab 2013			Regnskab 2014			Disponering 2015		
	Årsværk	Total	Enhedspris	Årsværk	Total	Enhedspris	Årsværk	Total	Enhedspris
Plejefamilier og opholdssteder	52	25.846	493	54	27.790	514	59	29.602	502
Forebyggende foranstaltninger	128	18.245	142	155	20.357	132	156	21.584	138
Døgninstitutioner	12	15.231	1.246	15	18.949	1.299	17	24.070	1.437
<b>Total</b>	<b>193</b>	<b>59.322</b>	<b>308</b>	<b>223</b>	<b>67.096</b>	<b>301</b>	<b>232</b>	<b>75.256</b>	<b>324</b>

Kilde: Regnskabstal LTK. 2015-priser.

Det stigende udgiftspres ses ligeledes ud fra ECO-nøgletal på landsbasis og i sammenligningskommuner fra regnskab 2013 til regnskab 2014, jf. tabel 2.

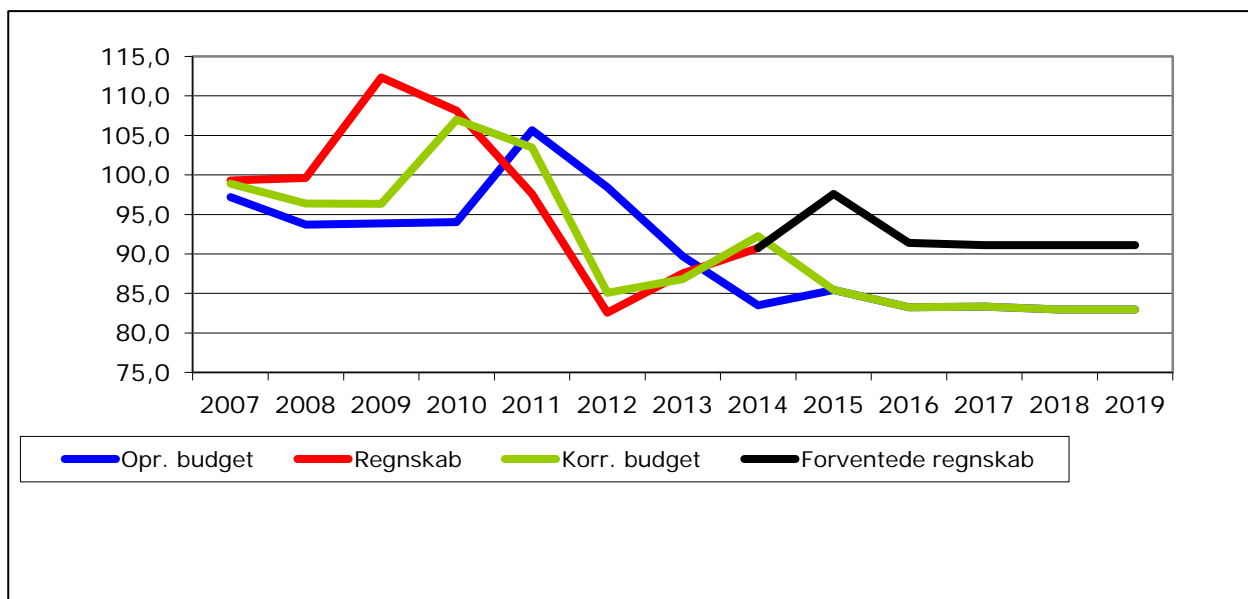
Tabel 2. Nettodriftsudgifter til udsatte børn i alt (kr. pr. 0-22-årig):



Kilde: ECO-nøgletal. ECO-nøgletallenes afgrænsning af udgifterne til udsatte børn er ikke fuldt identisk med aktivitetsområdet Udsatte børn.

Jf. tabel 3 er der historisk set siden 2009 sket et fald i forbruget frem til 2012. Herefter er udgifterne steget frem til 2015. Samtidig er det oprindelige budget faldet fra 2011 til 2015 og forbliver på dette niveau i overslagsårene.

Tabel 3. Udvikling i budget og regnskab for udsatte børn – 2016 priser:



Kilde: Budget- og regnskabstal LTK. 2015-priser.

På baggrund af den udgiftsudvikling som ses i Lyngby-Taarbæk Kommune og sammenligningskommunerne, og at det ikke forventes, at det nuværende pres på udgifterne ophører, selvom forvaltningen fremkommer med forslag til modgående foranstaltninger, vurderer forvaltningen, at budgetniveauet i overslagsårene ligger for lavt.

Forvaltningen foreslår at overslagsårene øges med samme beløb som det aktuelle merforbrug, således at der kommer balance mellem budgettet og de forventede udgifter. De facto vil det betyde et årligt budget som ligger ca. 4 mio. kr. under det regnskab, der nu forventes for 2015, og der skal derfor arbejdes med modgående forslag, der kan sikre budgetoverholdelsen.

### Udsatte Børn Myndighed

Nedenfor uddybes regnskabet på de væsentligste myndighedsområder. Opgørelserne viser antal årsværk indenfor de forskellige foranstaltninger, sammenlignet med den gennemsnitlige pris.

Opgørelsen i årsværk er ikke det samme som antal personer og/eller antal sager, men en økonomisk opgørelse der beregner antal måneder for en given foranstaltning. 1 årsværk kan derfor indeholde mange personer med korte foranstaltninger. Fx hvis en person modtager en ydelse 1 måned tæller dette for 1/12 årsværk.

På Døgninstitutioner er der en nogenlunde sammenhæng mellem antal personer og årsværk. På de øvrige foranstaltninger er der ikke den samme tendens, da der er mange afgang og tilgang i løbet af en enkelt måned, varigheden af foranstaltningen varierer fra person til person og volumen er større.

### Indtægter fra den centrale refusionsordning

Der skønnes merindtægter på -0,5 mio. kr. De øgede udgifter til særligt dyre enkeltsager resulterer i øget refusion.

**Plejefamilier og opholdssteder**

I forhold til 1. anslået regnskab ventes antallet af helårspersoner at stige med 4,2 årsværk – fra 54,6 helårspersoner til nu 58,8 helårspersoner. Samtidig er gennemsnitsprisen faldet med -4.000 kr. fra 506.000 kr. pr. helårsperson til nu 502.000 kr. Alt i alt skønnes der merudgifter på 2,0 mio. kr. og et regnskab på 29,6 mio.kr. set i forhold til et budget på 27,7 mio.kr.

De forventede merudgifter på 2,0 mio. kr. skyldes hovedsageligt tilgang af nye sager på Opholdssteder (herunder kendte sager flyttet fra andre billigere foranstaltninger) og en teknisk flytning af en sag fra Fast Kontaktperson til Eget værelse samt en ny bevilling på eget værelse.

**Forebyggende foranstaltninger**

I forhold til 1. anslået regnskab ventes antallet af helårspersoner på de forebyggende foranstaltninger, hovedsageligt grundet en teknisk fejl, at falde med -13,2 årsværk – fra 169,2 helårspersoner til nu 156,0 helårspersoner. Som konsekvens heraf er gennemsnitsprisen steget med 20.000 kr. fra 118.000 kr. pr. helårsperson til nu 138.000 kr. Der har været en markant stigning i de forebyggende foranstaltninger siden 2013, hvor 128 helårspersoner indgik i ordningen.

Alt i alt forventes merudgifter på 1,5 mio. kr. i forhold til budgettet på 20 mio.kr. Væksten skyldes hovedsageligt tilgang af 2 nye sager på Økonomisk støtte til udgifter i forbindelse med foranstaltninger, tilgang af 2 nye sager på Rådgivning og afledte ydelser, samt udgifter som ved en teknisk fejl ikke tidligere har været registreret på Rådgivning og afledte ydelser.

Herudover skal merforbruget ses i sammenhæng med den generelle strategi på området om at forebygge.

**Døgninstitutioner**

I forhold til 1. anslået regnskab er antal helårspersoner steget med 2,4 årsværk fra 14,3 helårspersoner til nu 16,7 helårspersoner på ordningen. Gennemsnitsprisen er meget høj – 1,4 mio.kr. pr. helårsperson, og stigningen i årsværk gør at der nu forventes udgifter på 24,1 mio.kr. – 4,3 mio.kr. udover budgetrammen.

De forventede merudgifter på 4,3 mio. kr. skyldes hovedsageligt øgede udgifter på én sag samt tilgang af 2 nye sager (længerevarende projektanbringelses-ophold, jf. ovenfor).

**AFVIGELSER**

1.000 kr. netto	Korr. Budget 2015	Afvigelse ift. korr. Budget 2015 og B2016-19				
		2015	2016	2017	2018	2019
kult.aktivitetspuljen	817					
Kultur øvrige	1.924					
Sophienholm	805					
Lyngby Stadsarkiv	1.409					
<b>Kultur i alt</b>	<b>4.955</b>	<b>0</b>	<b>0</b>	<b>0</b>	<b>0</b>	<b>0</b>
<b>Idræt</b>	<b>1.958</b>	<b>0</b>	<b>0</b>	<b>0</b>	<b>0</b>	<b>0</b>
<b>Folkeoplysning</b>	<b>14.799</b>	<b>0</b>	<b>0</b>	<b>0</b>	<b>0</b>	<b>0</b>
Øvrig fritid	489					
Templet	463					
Musikskolen	7.429					
<b>Fritid i alt</b>	<b>8.380</b>	<b>0</b>	<b>0</b>	<b>0</b>	<b>0</b>	<b>0</b>
<b>Bibliotek</b>	<b>30.768</b>	<b>0</b>	<b>0</b>	<b>0</b>	<b>0</b>	<b>0</b>
<b>I alt</b>	<b>60.860</b>	<b>0</b>	<b>0</b>	<b>0</b>	<b>0</b>	<b>0</b>

+ = merudgift/mindreindtægt  
 - = mindreudgift/merindtægt

Ingen afvigelser.

**ØVRIGE BEMÆRKNINGER**

Musikskolens Center 2 på Hummeltofteskolen er blevet lukket medio maj, da det har vist sig, at de anvendte lokaler ikke opfylder kravene til sikkerhed, herunder flugtveje mm. Som en foreløbig løsning er undervisningen flyttet fra Hummeltofteskolen til Kulturhuset – og ultimo august videre til midlertidige lokaler på Gyrithe Lemchesvej (tidligere ungdomsskole). Dette indebærer, at en del af eleverne ikke har mulighed for at komme til undervisningen, hvilket i første omfang vil medføre tilbagebetaling af elevbetaling. Derudover har der været udgifter til flytningen af udstyr mm., ligesom musikskolen i lyset af lokalesituationen har været nødsaget til at færdiggøre lydisoleringen af et andet lokale på Musikskolen.

Der fremsættes forslag om etablering af en permanent løsning for placeringen af undervisningen vedrørende Center 2 i særskilt sag, som forelægges Økonomiudvalget i august 2015.

**AFVIGELSER**

1.000 kr. netto	Korr. Budget 2015	Afvigelse ift. korr. Budget 2015 og BF2016-19				
		2015	2016	2017	2018	2019
<b>Administration - personalekonti</b>	<b>13.792</b>	-	-	-	-	-
<b>Sekretariat</b>	<b>17.296</b>	-	-	-	-	-
<b>Visitation</b>	<b>140.567</b>	<b>-2.075</b>	<b>-100</b>	<b>-570</b>	<b>-850</b>	<b>-300</b>
Frit valg-puljen	88.259	825	-100	-570	-850	-300
Hjælpe midler	20.282	3.000				
Køb og salg	26.935	-5.900				
Øvrigt	5.091					
<b>Træning</b>	<b>58.714</b>	<b>7.000</b>	<b>500</b>	-	-	-
Træning fælles	21.013		500			
Hjemmeplejen Virum/Sol/	10.864					
Hjemmeplejen Baune/Lundtofte	23.594					
Service-Team/Madservice	3.243					
<b>Områdecetre</b>	<b>262.205</b>	<b>2.480</b>	<b>1.750</b>	<b>1.750</b>	<b>1.750</b>	<b>1.750</b>
Områdecetre fælles	20.671					
Plejhjem Virum/Sol	96.213	1.650	1.170	1.170	1.170	1.170
Plejhjem Brede/Baune	99.111	830	580	580	580	580
Plejhjem Lystoftebakken	46.210				-	-
<b>Ældre-puljen</b>	<b>4.075</b>	-	-	-	-	-
<b>I alt</b>	<b>496.649</b>	<b>7.405</b>	<b>2.150</b>	<b>1.180</b>	<b>900</b>	<b>1.450</b>

+ = merudgift/mindreindtægt

- = mindreudgift/merindtægt

**Frit valg og Hjemmesygeplejen (Visitation og Træning)**

Fritvalgspuljen kapacitetstilpasses årligt på baggrund af den ny befolkningsprognose. I 2015 er der flere ældre - primært ældre over 80 år - end prognosen fra 2014 estimerede. På baggrund heraf skal puljen derfor tilføres ca. 0,83 mio. kr. I overslagsårene er der lidt færre ældre end tidligere forudsat og puljen reduceres derfor med ca. -0,1 mio. kr. i 2016, ca. -0,57 mio. kr. i 2017, ca. -0,85 mio. kr. i 2018 og ca. -0,3 mio. kr. i 2019.

Desuden, anslås der et samlet merforbrug på områderne Frit valg og Hjemmesygeplejen på samlet ca. 7 - 8 mio. kr.

På begge områder skyldes det forventede merforbrug, at aktiviteten – ved gældende timepriser – har været højere end budgetlagt på de to centrale puljer: Fritvalgspuljen og Sygeplejepuljen. Der til kommer, at driftsomkostningerne på fritvalgsområdet også har været højere end den aktivitetsbaserede afregning. Driftsomkostningerne på hjemmesygeplejen har derimod været lavere end den aktivitetsbaserede afregning. Enhedernes driftsomkostninger set i forhold til den aktivitetsbaserede afregning er endnu ikke eksakt fordelt på henholdsvis fritvalgs- og hjemmesygeplejeområdet, idet der bl.a. er konstateret "gråzoner" i konteringen af sygeplejeydelser mellem de to områder.

Det vurderes, at det forventede merforbrug ikke vil kunne reduceres uden samtidigt at ændre i serviceniveauet for borgerne. Der indarbejdes derfor allerede nu 7 mio. kr. i 2. anslået regnskab, som vil blive kvalificeret yderligere frem mod 3. anslået regnskab.

Her vil der også ske en fornyet vurdering af størrelsen af fritvalgspulje og sygeplejepuljen for overslagsårene.

Herudover er der behov for en merbevilling på 0,5 mio. kr. i 2016 som følge af forsinkelse af udbud af hjemmehjælp. Det er forudsat, at gennemførelsen af udbud af hjemmehjælp vil medføre en økonomisk besparelse på 1 mio. kr. årligt. Det samlede udbud, herunder udarbejdelse af kravspecifikation mm., vil dog først være gennemført i 1. halvdel af 2016, hvorfor den forventede økono-

miske besparelse kun vil have halv effekt i 2016. Udbudsprocessen er især forlænget som følge af, at der i sammenhæng med udbuddet arbejdes med et oplæg til en ny visitationsmodel baseret på besøgsblokke.

### **Visitation – Hjælpemidler**

Regnskabsskønnet for 2015 er vurderet til 23,3 mio. kr., hvilket ligger 3,0 mio. kr. over det korrigerede budget for 2015. Hovedforklaringen på afvigelsen er, at der blev overført et merforbrug fra 2014 på 1,5 mio. kr., uden at det i 2015 er muligt at indfri overførslen på området, og at der vil blive afholdt ekstraordinært store boligombygningsudgifter på en enkeltsag på 1,6 mio. kr.

Forvaltningen har analyseret hjælpemiddelområdet med henblik på at vurdere om, der er tale om en permanent opdrift i udgifterne, med risiko for en underbudgettering i overslagsårene. Konklusionen er, at det synes ikke at være tilfældet, idet det er det overførte underskud fra 2014 samt den store enkeltsag, der har ført til afvigelsen. Dog vil budgetterne ikke kunne holde, hvis der igen kommer store boligombygningssager.

Analysen viser, at forbruget til hjælpemiddelområdet svinger fra år til år, f.eks. var forbruget i 2014 ekstra højt. Men der er ikke et entydigt billede af udviklingen inden for de 25 forskellige grupper af hjælpemidler, som kommunen opererer med. Nogle områder stiger, mens andre falder. Dog kan der konstateres en særlig stor stigning over de seneste 4 år i udgifterne til Kompressionsstrømper, Diabeteshjælpemidler og kategorien Andre hjælpemidler (dækker over en række mindre hjælpemidler, som falder uden for de øvrige kategorier). Til gengæld kan der konstateres fald i udgifterne til kategorierne Optiske synshjælpemidler, Ortopædiske hjælpemidler samt til inkontinens.

Det kan i den forbindelse nævnes, at der i perioden 2012-14 er indarbejdet effektiviseringsgevinster for 3,8 mio. kr. Det kan på det foreliggende grundlag ikke konkluderes, om det fuldt ud er lykkedes at hjemtage disse effektiviseringer. Det billede som umiddelbart tegnes er, at der – på flere af de områder hvor der er indarbejdet effektiviseringer – er væsentlige stigninger. Omvendt kan dette dække over en generel stigning i efterspørgslen, og at det er lykkedes at indkøbe hjælpemidlerne til en lavere pris end inden effektiviseringen. Med henblik på at styrke økonomistyringen vil der i forhold til budgetforudsætningerne for 2016 blive arbejdet med at opstille mere specifikke budgetforudsætninger for væsentlige kategorier på området.

### **Visitationen – Køb og salg**

Foreløbig vurdering baseret på en fremskrivning på CPR-niveau af de eksisterende sager, lyder på en mindredgift i størrelsesordenen -5,9 mio. kr. Området er gennemgået, forbrug, prognoser, budget samt historik er sammenholdt. Budgettet for køb og salg af plejehjemspladser har tidligere kun været angivet som ét nettobudget. Fremadrettet opdeles budget og forbrug på de respektive områder. Dette vil styrke økonomistyringen af området.

Der er ikke indarbejdet konsekvenser for overslagsårene, idet forvaltningen har brug for at tilvejebringe et bedre grundlag for at vurdere de udfordringer og ændringer, der tegner sig i de kommende år, herunder nytilgang.

Forvaltningen vil derfor i efteråret lave en grundig analyse af hele området. En analyse hvor både fagligheden, opgaveglidningen fra det regionale til det kommunale niveau, den økonomiske vinkel og historikken kommer med.

### **Områdecetre – Plejehjem**

Plejehjemsområdet, bestående af Virumgård og Solgården, overførte et merforbrug på 1,8 mio. kr. i fra 2014 til 2015. P.t. forventes et merforbrug på 1,3 mio. kr. i 2015, som primært er generet i første halvdel af året, hvortil kommer overførslen fra 2014 på 1,8 mio. kr. I alt et samlet merforbrug på 3,1 mio. kr. i 2015.

Heraf er 2,48 mio. kr. begrundet i, at det i forbindelse med åbningen af det nye Bredebo medio 2014 blev konstateret, at de planlagte 96 plejeboliger undervejs havde fået tilføjet 4 ægteparboli-

ger, således at de 96 boliger bestod af 100 plejeboligpladser, uden at der var foretaget en tilsvarende opskrivning af budgettet. Resten er omfattet af overførselsreglerne.

Der bør derfor foretages en teknisk budgetkorrektur, hvor såvel 2015 som overslagsårene rettes op. Der er tale om et årligt beløb på 1,75 mio. kr., dog skal der i 2015 også rettes op for den manglende bevilling i 2014, i alt for 2015 er der tale om 2,48 mio. kr.

### **ØVRIGE BEMÆRKNINGER**

#### **Ældre-puljen**

Kommunen er blevet tildelt 12,065 mio. kr. i 2015 fra regeringens "Ældremilliard", hvorfor der budgetteres med denne forventede indtægt på 12,065 mio. kr., såvel som med en forventet udgift på 12,065 mio. kr. Set under ét er der for kommunen tale om en økonomisk neutral foranstaltning.

#### **Madservice**

Implementeringen af det nye koncept "Mad lavet fra bunden" på de enkelte plejecentre har udfordret Madservice organisatorisk og økonomisk, idet man har måttet ændre den faglige profil for mange medarbejdere. Endvidere har man været udsat for et ekstraordinært højt sygefravær. Dette har betydet ekstraordinært store personaleomkostninger i det første halvår af 2015.

Samlet set medfører de skitserede udfordringer, at Madservice pt. vurderes at få et merforbrug på op til 0,5 mio. kr.

Det skal bemærkes, at Madservice overførte et merforbrug fra 2014 på 0,6 mio. kr., således at der er tale om en forbedring af årsresultatet i forhold til sidste år. Det vurderes, at man med fordel kan afvikle merforbruget over et par år, idet man således får mulighed for at konsolidere det nye koncept med mere langsigtede løsninger.



**AFVIGELSER**

1.000 kr. netto	Korr. Budget 2015	Afvigelse ift. korr. Budget 2015 og BF2016-19				
		2015	2016	2017	2018	2019
Aktivitetsbestemt medfinansiering	207.178	-3.400	-2.000	-2.000	-2.000	-2.000
Specialiseret genoptræning	1.816					
Genoptræning og vedligeholdelsestræning	74.985	3.000				
Vederlagsfri fysioterapi	9.354					
Sundhedsfremme og forebyggelse	3.737					
Færdigbehandlede patienter	2.993					
Hospice	1.158	600				
Frivillighed	1.347					
<b>I alt</b>	<b>302.569</b>	<b>200</b>	<b>-2.000</b>	<b>-2.000</b>	<b>-2.000</b>	<b>-2.000</b>

+ = merudgift/mindreindtægt

- = mindreudgift/merindtægt

**Aktivitetsbestemt medfinansiering af sundhedsområdet**

Forbruget på aktivitetsbestemt medfinansiering ved årets udgang skønnes via en prognose, som baserer sig på aktuelt forbrug og historiske tendenser. Prognosen indikerer p.t. et mindreforbrug i størrelsesordenen 4,6 mio. kr. ved årets udgang. I første halvår har skønnet dog svinget mellem et merforbrug på 2,5 mio. kr. og et mindreforbrug på 5,1 mio. kr. Der er derfor fortsat usikkerhed forbundet med skønnet.

På den baggrund indarbejder forvaltningen en mindreudgift på 3,4 mio. kr. i 2015 og 2,0 mio. kr. i overslagsårene 2016-19 ved 2. anslået regnskab.

Det forhøjede beløb i 2015 skyldes, at Region Hovedstaden i 2014 valgte at integrere vagtlægeordningen med regionens akuttelefon (1813). I den forbindelse blev der konstateret en utilsigtet stigning i kommunernes medfinansieringsudgifter. Som følge heraf, og på baggrund af meldinger fra regionen, har forvaltningen en begrundet forventning om, at Lyngby-Taarbæk Kommune får refunderet 1,4 mio. kr. i efteråret 2015.

I forlængelse af prognosens nuværende usikkerhed revurdere beløbets samlede størrelse ved 3. anslået regnskab.

Nedgangen skal, udover justeringen pga. "1813", bl.a. ses på baggrund af en nedjustering på 822 mio. kr., der er foretaget i bloktilskuddet vedr. medfinansieringen ved en midtvejsregulering i 2015. Nedjusteringen skyldes en fejlregning af sygehustaksterne, som udgør grundlaget for beregningen af den kommunale medfinansiering. I LTK svarer nedjusteringen til 7,7 mio. kr. Isoleret giver det dermed samlet set et tab for kommunen i 2015. Grunden til at udgifterne - trods lavere takster - ikke falder helt som ventet er, at regionen leverer en højere aktivitet end forudsat (altså flere og/eller dyrere ambulante besøg og indlæggelser).

Budgetmæssigt for 2015 rettes tabet dog op af en efterregulering vedr. 2014 på i alt 667 mio. kr. for kommunerne under ét. I LTK svarer det til en tilbageførsel på 6,2 mio. kr.

Tilbageførslen vedrører den del af sidste års forbrug, der lå over det niveau for medfinansiering, som Regeringen og KL havde aftalt.

**Genoptræning og vedligeholdelsestræning**

Kommunens træningsområde skønnes at få et merforbrug på 3,0 mio. kr. i 2015, som primært skyldes større krav til kommunens ambulante træningsindsats samt en hurtigere udskrivning fra hospitaler, som medfører mere plejkrævende borgere.

Konkret drejer det sig om:

- Stigende aktivitet vedr. den ambulante genoptræning samt træning før varig hjælp
- Stigende aktivitet vedr. døgn-genoptræning samt subakutte pladser og mobilt akutteam
- Stigende aktivitet og mere komplekse forløb på det neurologiske område
- Øget behov for tolkebistand

Der er på baggrund af udviklingen lavet et notat, som blev forelagt Social- og Sundhedsudvalget på deres møde den 10. juni. Økonomiudvalget godkendte efterfølgende den 19. juni, at de forventede merudgifter i 2015, samt en mulig finansiering, behandles ved 2. anslået regnskab. Derudover godkendte udvalget, at områdets forventede merudgifter fra 2016 og frem overgår til behandlingen af budget 2016-19.

### **Hospice**

Første halvår viser et højt forbrug på hospice. Ca. 4/5 af budgettet er brugt, og med en fremskrivning, som tager højde for både aktuelt og historisk forbrug, skønnes et merforbrug på 0,7 mio. kr. Skønnet skal imidlertid nedsættes med 0,1 mio. kr., som LTK modtager i midtvejsregulering af bloktilskuddet. Reguleringen kompenserer for planlagt regional udvidelse af hospicepladser.

I alt 23 borgere har opholdt sig på hospice (jan-juni), og opholdene har varet mellem 1 og 79 dage. Det høje forbrug i 2015 skyldes tildels en stigning i antallet af borgere på hospice, men især at antallet, der har haft ophold længere end en måned, er seksdoblet, når man sammenligner første halvår 2015 med første halvår 2014.

Kommunens udgift til hospice er knap 2.000 kr. pr. borger pr. døgn, og kommunen hverken visiterer til ydelsen eller beslutter behandlingsniveauet. Derudover har staten i forbindelse med Kræftplan III besluttet at udvide antallet af hospicepladser. Region Hovedstaden udvider derfor i perioden fra 2013 til 2015 med 10 nye pladser.

**SOCIAL- OG SUNDHEDSUDVALGET****DRIFTSVIRKSOMHED**Aktivitetsområde: **HANDICAPPEDE OG SOCIAL INDSATSER****AFVIGELSER**

1.000 kr. netto	Korr. Budget 2015	Afvigelse ift. korr. Budget 2015 og BF2016-19				
		2015	2016	2017	2018	2019
Administration	354					
Den centrale refusionsordning	-10.146					
Voksenspecialundervisning	1.705					
Særlig tilrettelagt ungdomsuddannelse	6.834					
Pleje og Omsorg	19.599					
Forebyggende indsats	21.106					
Botilb. personer m. særlige sociale problemer	1.398					
Alkoholbehandling	2.771					
Stofmisbrugsbehandling	4.778					
Længerevarende botilbud	90.830					
Midlertidige botilbud	23.936					
Kontakt og Ledsagerpersonordningen	4.397					
Beskyttet beskæftigelse	9.506					
Aktivitets- og samværstilbud	21.051					
Særligt sociale formål	1.598					
Boliger til flygtninge	1.281					
Boligsocialt arbejde	845					
Udførerøkonomien	30.796					
Kommunal tandpleje	18.556					
Kommunal sundhedstjeneste	9.789					
<b>I alt</b>	<b>260.987</b>	<b>0</b>	<b>0</b>	<b>0</b>	<b>0</b>	<b>0</b>

+ = merudgift/mindreindtægt

- = mindreudgift/merindtægt

Ingen afvigelser.

**ØVRIGE BEMÆRKNINGER**

Handicapområdet er udfordret af tilgang af unge og nye sager samtidig med, at nogle af de eksisterende sager er blevet mere komplekse og er tildelt ekstra ressourcer på grundlag af anbefaling fra VISO.

I forbindelse med 1. anslået regnskab var der afvigelser på 2,5 mio. kr. angående flygtningeboliger (1,3 mio. kr.), misbrug (1,1 mio. kr.), takster (0,6 mio. kr.) og refusioner (-0,5 mio. kr.). Afvigelsen vedr. flygtningeboliger blev givet som korrektion til budgettet, mens der arbejdes med modgående initiativer på -1,2 mio. kr. vedr. de øvrige afvigelser. De modgående initiativer angår KRAM i psykiatrien (-0,15 mio. kr.), gennemgang af dagtilbud og kørsel, herunder borgere med mere end et dagtilbud (-0,1 mio. kr.) samt reduceret skøn vedr. misbrugsområdet og til- og afgang (-0,95 mio. kr.).

Ved 2. anslået regnskab viser prognosen baseret på de aktuelle dispositioner *umiddelbart* et udgiftspres vedr. længerevarende og midlertidige botilbud på ca. 4,6 mio. kr. ud over områdets budgetramme, såfremt der ikke sker ændringer i 2. halvår. Til- og afgang i 2014 har balanceret, men i 2015 viser prognosen p.t. øget tilgang, lavere afgang og heraf et nettomerforbrug. Derudover er nogle af de eksisterende sager blevet mere komplekse.

I forhold til forudsætningerne for budget 2015 er nettotilgangen til længerevarende og midlertidige botilbud ved 2. anslået regnskab ca. 3 helårspersoner fra 135,5 til 138,4 og enhedsprisen er steget med 16.261 kr. fra 780.765 kr. til 797.026 kr.

Der er igangsat en aktiv og skærpet gennemgang og vurdering af sager i Center for Social Indsats blandt afdelingsledere og sagsbehandlere for at kunne reducere nuværende forventet forbrug, så budget og forbrug kan balancere ved årets udgang, men der kan blive behov for en merbevilling ved 3. anslået regnskab.

## TEKNIK- OG MILJØUDVALGET

## DRIFTSVIRKSOMHED

Aktivitetssområde: GRØNNE OMRÅDER OG KIRKEGÅRDE SAMT TRAFIKANLÆG

**AFVIGELSER – Grønne områder og kirkegårde**

1000 kr. netto	Korr. budget 2015	Afvigelse ift. korr. budget for 2015 og BF2016-2019				
		2015	2016	2017	2018	2019
Fælles formål	-					
Grønne områder og naturpladser	21.415					
Stadions og idrætsanlæg	-					
Andre fritidsfaciliteter	436					
Kirkegårde	3.836					
Lystbådehavne mv.	497					
Kystbeskyttelse	21					
Andre kulturelle opgaver	425					
<b>I alt</b>	<b>26.629</b>	<b>0</b>	<b>0</b>	<b>0</b>	<b>0</b>	<b>0</b>

+ = Merudgift/mindreindtægt

- = mindreudgift/merindtægt

**Øvrige bemærkninger:****Grønne områder og Kirkegårde**

Vurderet ud fra det nuværende forbrug, skønnes det, at den samlede budgetramme kan overholdes i 2015. Der er iværksat en analyse af kirkegårdsområdet, for at sikre, at der er balance i forbrug og budget. Budgettet forventes overholdt indenfor aktivitetsområdets ramme.

I 2013 var der et merforbrug på hele aktivitetsområdet på 2,1 mio. kr. Baggrunden for merforbruget i 2013 var, at området har gennemgået en stor tilpasning som følge af de besparelseskra, der er blevet stillet til området over de seneste år, dels i forbindelse med konkurrenceudsættelsen i 2012, dels effektiviseringskrav i forbindelse med sammenlægning af det grønne og det sorte område.

Der blev udarbejdet en handleplan godkendt af Teknik- og Miljøudvalget 11. juni 2014 – der skulle sikre en indhentning af merforbruget over en 3 årig periode. Handleplanen følges tæt, og i 2014 er merforbruget nedbragt med 0,8 mio. kr. og i 2015 forventes den også overholdt med 0,8 mio. kr. Der henstår således 0,3 mio. kr. som forventes opnået i 2016.

**AFVIGELSER – Trafikanlæg**

1000 kr. netto	Korr. budget 2015	Afvigelse ift. korr. budget for 2015 og BF2016-2019				
		2015	2016	2017	2018	2019
Fælles formål	885					
Parkering	549					
Vejvedligeholdelse mv.	571					
Busdrift	34.155	2.925	5.173	1.438	1.438	1.438
<b>Delramme for Center for Miljø og Plan, i alt</b>	<b>36.159</b>	<b>2.925</b>	<b>5.173</b>	<b>1.438</b>	<b>1.438</b>	<b>1.438</b>
Fælles formål	-3.756					
Arbejder for fremmed regning	-2.134					
Vejvedligeholdelse mv.	35.439					
Belægninger mv.	3.099					
Vintertjeneste	10.988					
Turisme	1.421					
<b>Delramme for Center for Areal og Ejendomme, i alt</b>	<b>45.057</b>	<b>-</b>	<b>-</b>	<b>-</b>	<b>-</b>	<b>-</b>
<b>Trafikanlæg mv., alt</b>	<b>81.216</b>	<b>2.925</b>	<b>5.173</b>	<b>1.438</b>	<b>1.438</b>	<b>1.438</b>

+ = Merudgift/mindreindtægt

- = mindreudgift/merindtægt

**Center for Miljø og Plan***Busdrift*

Teknik- og Miljøudvalget og Kommunalbestyrelsen har på møder i april 2015 besluttet at genbestille den nuværende busdrift hos Movia i 2016. Det eksisterende busnet vil således være uændret i 2016.

Budgetgrundlaget for 2016 er blevet 1. behandlet i trafikselskabets bestyrelse den 25. juni 2015, ligesom der er opgjort et nyt estimat for regnskab 2015. Med udgangspunkt heri er der opgjort nedenstående afvigelse i forhold til det afsatte budget til Movia i Lyngby-Taarbæk Kommunes budget.

1.000 kr.	2015	2016	2017	2018
Regnskabskøn Movia	36.458	39.293	35.468	35.468
Budget LTK	33.533	34.120	34.030	34.030
Difference (manglende budget)	2.925	5.173	1.438	1.438
<u>Forklaringer</u>				
Ordinær drift	2.190	948	1.038	1.038
Voldgift - bagudrettet	3.215	0	0	0
Voldgift - fremadrettet	500	400	400	400
Efterregulering/ov.fr. vedr. 2014	-2.980	3.825	0	0

Udgifterne til Movia overstiger det afsatte budget i 2015 og frem. Samlet er der et budgetbehov på 2,9 mio. kr. i 2015 stigende til 5,2 mio. kr. i 2016. I 2017 og frem er budgetbehovet 1,4 mio. kr. Forklaringerne på det øgede budgetbehov er følgende:

Ad Ordinær drift

I forhold til det oprindeligt afsatte budget er der ifølge Movia's estimat en opdrift i udgifterne til det ordinære budget (mellem 1,0 og 2,2 mio. kr. årligt).

Det ordinære budget afhænger af udviklingen i en række faktorer (udnyttelse af vognplaner, antal passager, indtægt pr. passager, oliepriser, chaufførlønninger mm). Forvaltningen har ikke for nuværende kunnet få en fyldestgørende forklaring fra Movia på udgiftsudviklingen. Sagen vil blive taget op med Movia på et møde i september i Kommunegruppe København Nord (KKN), idet andre omkringliggende kommuner har oplevet lignende udgiftsstigninger.

Ad Voldgiftssag

DSB og Metroselskabet har anlagt voldgiftssag mod Movia med påstand om, at Movia uretmæssigt har ændret sit tællesystem for passagerer, jf. bl.a. meddelelsessag på Trafik- og Miljøudvalget den 24. februar 2015. Movia skulle herved have opnået en større andel af billetindtægterne i hovedstadsområdet i perioden 2008-13 og fremefter. Den 21. januar 2015 har DSB og Metroselskabet fået delvis medhold af voldgiftsretten. Som en konsekvens heraf skal Movia tilbagebetale 161,4 mio. kr. for årene 2008-14 ligesom indtægtsgrundlaget fremover reduceres med 24,8 mio. kr. årligt.

De økonomiske konsekvenser af kendelsen er blevet fordelt på kommuner og regioner i forhold til deres andel af billetindtægterne i busdrift. Det betyder, at Lyngby-Taarbæk Kommune for årene 2008-2015 skal betale 3,7 mio. kr. vedrørende voldgiftssagen. Fremadrettet ved uændret busdrift vil kommunens årlige udgifter til Movia endvidere stige med 0,4 mio. kr. fra 2016.

Ad Efterregulering/overført mindreforbrug fra 2014

Der var et mindreforbrug på busdrift i Lyngby-Taarbæk Kommunes regnskab 2014. Mindreforbruget skal dog ses i lyset af en forventet efterregulering i forbindelse med Movia's opgørelse af endeligt regnskab 2014. Der blev derfor overført 3,0 mio. kr. til 2015 med henblik på imødegåelse af efterreguleringen. Den opgjorte efterregulering viser sig at udgøre 3,8 mio. kr. Afregningen af efterreguleringen forfalder til afregning januar 2016.

**Center for Areal og Ejendomme**

Vurderet ud fra det nuværende forbrug, skønnes det, at den samlede budgettramme kan overholdes i 2015.

**AFVIGELSER**

1.000 kr. netto	Korr. Budget 2015	Afvigelse ift. korr. Budget 2014 og B2016-19				
		2015	2016	2017	2018	2019
Naturforvaltningsprojekter	113					
Natura 2000	667					
Fælles formål (vand)	10					
Jordforurening	399					
Bærbare batterier	105					
Miljøtilsyn (virksomheder)	486					
Øvrig planlægning, undersøgelser, tilsyn m.v	2.390					
Fælles formål (varme)	1.923					
Skadedyrsbekæmpelse	336					
Erhvervsaffald	3					
<b>I alt</b>	<b>6.432</b>	<b>0</b>	<b>0</b>	<b>0</b>	<b>0</b>	<b>0</b>

= Merudgift/mindreindtægt  
 - = mindreudgift/merindtægt

Ingen afvigelser.

**ØVRIGE BEMÆRKNINGER**

Med udgangen af juni er den samlede forbrugsprocent for aktivitetsområdet på 34 pct. Forbrugsprocenten skal ses i lyset af, at der i forhold til skadedyrsbekæmpelse er bogført store indtægter i april (2,7 mio. kr.), mens de hertil knyttede udgifter endnu ikke er afholdt. Derudover er der overført et mindreforbrug på driften fra 2014 på 1,9 mio. kr., hvoraf 1,3 mio. kr. knytter sig til indsatsplaner under Øvrig planlægning mm. Der har i de tidligere år været overført store mindreforbrug på aktivitetsområdet (2,8 mio. kr. fra 2013 til 2014), som ligeledes primært har vedrørt indsatsplanerne. Mindreforbruget de tidligere år har været forårsaget af forsinkelser fra statens side. Grundlaget for indsatsplanerne er nu på plads og mindreforbruget er disponeret, således at der i 2015 forventes balance i regnskabet.

## ØKONOMIUDVALGET

Aktivitetssområde: BEREDSKAB

## DRIFTSVIRKSOMHED

**AFVIGELSER**

1.000 kr. netto	Korr. Budget 2015	Afvigelse ift. korr. Budget 2015 og BF2016-19				
		2015	2016	2017	2018	2019
Fælles formål	3.514					
Forebyggende	-494					
Afhjælpende indsats	12.560					
<b>I alt</b>	<b>15.579</b>	<b>0</b>	<b>0</b>	<b>0</b>	<b>0</b>	<b>0</b>

+ = Merudgift/mindreindtægt

- = mindreudgift/merindtægt

Ingen afvigelser.

**AFVIGELSER**

1.000 kr. netto	Korr. Budget 2015	Afvigelse ift. korr. Budget 2015 og BF2016-19				
		2015	2016	2017	2018	2019
Driftssikring af boligbyggeri	429					
Jernbanedrift	15					
Andre kulturelle opgaver	293					
Øvrige sociale formål	1.125					
Fælles formål	189					
Kommunalbestyrelsesmedlemmer	6.456					
Kommissioner, råd og nævn	727					
Valg m.v.	1.379					
Sekretariat og forvaltninger ("0"-løsning)	191.468	1.062	62	62	62	62
Fælles IT og telefoni	53.794					
Jobcentre	24.565	-800	300	500		
Naturbeskyttelse	2.101					
Miljøbeskyttelse	3.008					
Byggesagsbehandling	-1.411	2.000	2.000	2.000	2.000	2.000
Voksen-, ældre- og handicapområdet	-2.419					
Det specialiserede børneområde	3.850					
Administrationsbidrag til Udbetaling DK	7.907					
Tjenestemandspension	79.145					
<b>I alt</b>	<b>372.618</b>	<b>2.262</b>	<b>2.362</b>	<b>2.562</b>	<b>2.062</b>	<b>2.062</b>

+ = Merudgift/mindreindtægt

- = mindreudgift/merindtægt

**Sekretariat og forvaltninger**

Der flyttes 0,062 mio. kr. fra aktivitetssområdet Beskæftigelse til brug for finansiering af et Effektvurderingsmodul til Opus-LIS ("0"-løsning).

Der overføres fra anlæg et mindreforbrug på 1 mio. kr. til yderligere projektomkostninger til salgsforberedelsen og udviklingen af Dyrehavegårds jorder. Merudgiften skyldes et større antal klagesager, yderligere trafikanalyse m.v. end forventet. Der er således tale om en "0"-løsning.

**Jobcentre**

Center for Arbejdsmarked (CAM) modtog i 2014 en midlertidig bevilling til én stilling i tre år. Stillingen nåede ikke at blive besat i 2014, og midlerne for 2014 blev derfor overført til 2015 ved regnskabsafslutningen. Finansiering til stillingen i 2016 og 2017 matcher som følge heraf ikke finansieringskravet for disse år, da midlerne ligger i 2015. CAM ønsker således at periodisere midlerne (0,8 mio. kr.) fra 2015 til 2016 og 2017.

**Byggesagsgebyrer**

Der er fra 1. januar 2015 iværksat en ny gebyrstruktur for byggesagsbehandling, hvor der afregnes gebyr efter en timepris, jf. Økonomiudvalget den 28. august 2014.

Som en konsekvens heraf blev området bevilget 2,0 mio. kr. Derudover blev der bevilget 0,3 mio. kr. som følge af, at der ikke opkræves gebyrer for den første forhåndsdialog.

Ved opgørelsen af økonomien for den nye gebyrstruktur blev det ved en fejl forudsat, at ca. 2/3 af den effektive sagsbehandlingstid vedrører byggeperioden. Den rigtige fordeling er 1/3.

Da de tidligere indtægter har været i størrelsesordenen 6 mio. kr. årligt blev indtægtsnedgangen derfor opgjort til 2 mio. kr. Der burde retteligt have været søgt bevilling til en indtægtsnedgang på 4 mio. kr. svarende til en yderligere mindreindtægt på 2 mio. kr. årligt.



**ØVRIGE BEMÆRKNINGER****Arbejdsmarkedsprojekter (0-løsninger)**

Lyngby-Taarbæk Kommune har i 2015 modtaget statstilskud til to arbejdsmarkedsprojekter som gennemføres af Center for Arbejdsmarked.

Der er alene tale om en bruttolicering af beløbene.

(1.000 kr)	
Fleksjobambassadører	628
Fleksjobambassadører - statstilskud	-628
Projekt Intensivt Samtaleforløb	1.100
Projekt Intensivt Samtaleforløb - statstilskud	-1.100

**AFVIGELSER**

1.000 kr. netto	Korr. Budget 2015	Afvigelse ift. korr. Budget 2015 og BF2016-19				
		2015	2016	2017	2018	2019
Analysepulje	126					
Barselspulje	701					
Ekstra praktikpladser	1.333					
Jubilæumsgratiale	473					
Kapacitetstilpasning børn	135					
Konsulent afgift	-599					
Konsulentbistand	762					
Pulje priskorrektion	1.357					
Pulje til inv mhp effekt. hjemfaldsmidler	7.050					
Tilskud til særlige fleks job	191					
<b>I alt</b>	<b>11.529</b>	<b>0</b>	<b>0</b>	<b>0</b>	<b>0</b>	<b>0</b>

+ = Merudgift/mindreindtægt

- = mindreudgift/merindtægt

Ingen afvigelser.

**ØVRIGE BEMÆRKNINGER****Reduktion af konsulentbistand (status)**

I budget 2013-16 er det besluttet, at udgifterne til ekstern konsulentbistand skal reduceres.

Der er således indarbejdet et sparekrav på i alt 1,6 mio. kr., som skal hentes ved en pålæggelse af en afgift ved anvendelse af eksterne konsulenter. Afgiften udmøntes som en budgetreduktion på de konti der har bogførte udgifter til eksterne konsulenter.

Følgende budgetreduktioner er udført efter 2. kvartal 2015.

1.000 kr.	Samlet sum forbrugt på ekstern konsulentbistand	Samlet budgetreduktion
1. kvartal - drift	1.819	- 364
1. kvartal - anlæg	1.077	- 108
2. kvartal - drift	1.270	- 254
2. kvartal - anlæg	2.397	- 240
<b>I alt</b>	<b>6.563</b>	<b>-965</b>

**AFVIGELSER**

1000 kr. netto	Korr. budget 2015	Afvigelse ift. korr. budget for 2015 og BF2016-2019				
		2015	2016	2017	2018	2019
Ubestemte formål	-44					
Fælles formål	60.213					
Beboelseejendomme	-16.772					
Erhvervsnejendomme	6.617					
Andre faste ejendomme	0					
Ejendomsdrift kommunale bygninger	110.800					
Adm.bygninger og Intern service	24.064	-900	900			
<b>I alt</b>	<b>184.878</b>	<b>-900</b>	<b>900</b>	<b>0</b>	<b>0</b>	<b>0</b>

+ = Merudgift/mindreindtægt

- = mindreudgift/merindtægt

**Kommunale ejendomme**

Forvaltningen har i 2014 modtaget en bevilling på 2 mio. kr. til juridisk assistance i forbindelse med salg af en række af kommunens ejendomme. Disse midler blev ikke ved bevillingen periodiseret over årene 2014-16. Således blev der i forbindelse med regnskabsafslutningen 2014 overført 1,5 mio. kr. til 2015. Heraf ønskes 0,9 mio. kr. periodiseret til 2016.

**Ejendomsdrift kommunale bygninger**Gyrithe Lemches Vej 20, Ungdomsskolen

Sagen vedr. genhusning af Lyngby-Taarbæk Ungdomsskole(LTU) som blev behandlet af ØK 11. december 2014, hvor det blev besluttet, at udgifterne til flytning af inventar bl.a. skal dækkes af bygningsdriftsbudget på 1,36 mio. kr.

Ejendommen Gyrithe Lemches Vej 20 er ikke overdraget til Maskinmesterskolen per 1. juni 2015 som forventet. Overdragelsen afventer en formel godkendelse af Folketingets Finansudvalg. Det er p.t. usikkert, hvornår en endelig godkendelse vil finde sted. Den manglende overdragelse betyder, at *Ejendomsdrift, Kommunale Ejendomme* fortsat vil afholde en række bygningsmæssige driftsudgifter uanset om ejendommen står tom. Såfremt en overdragelse af ejendommen trækker ud vil det forventede restdriftsbudget på Gyrithe Lemches Vej ikke kunne dække udgiften til flytning af inventar. Det er på nuværende tidspunkt ikke muligt at opgøre et eventuelt forventet merforbrug, da merforbruget vil afhænge af den endelige dato for overtagelse af ejendommen og restbudgettets størrelse på bygningsdriften. I forbindelse med 3. anslået regnskab gives en ny status.

## ERhvervs- OG BESKÆFTIGELSESDVALGET

## DRIFTSVIRKSOMHED

Aktivitetssområde: ERHVERV OG BESKÆFTIGELSE

## AFVIGELSER

1.000 kr. netto	Korr. Budget 2015	Afvigelse ift. korr. Budget 2015 og BF2016-19				
		2015	2016	2017	2018	2019
<b>Tilbud til udlændinge - integration mv.:</b>						
Introduktionsprogram og introduktionsforløb	3.340	1.700	1.700	1.700	1.700	1.700
Kontanthjælp til udlændinge omfattet af in	3.615	3.300	3.300	3.300	3.300	3.300
<b>Førtidspensioner og personlige tillæg:</b>						
Personlige tillæg til pensionister	4.947					
Førtidspensioner	113.387	-4.500				
<b>Indkomsterstøttende - og andre kontantydelse:</b>						
Sygedagpenge	42.862	3.200				
Kontanthjælp	66.308					
Dagpenge forsikrede ledige	71.704					
Boligyldelse	26.997					
Boligsikring	15.797					
Sociale formål	1.585					
Andre sundhedsudgifter	1.727					
<b>Revalidering mv.:</b>						
Revalideringsydelse	3.742	-1.000	-1.000	-1.000	-1.000	-1.000
Løntilskud og ledighedsydelse	31.719					
Ressource- og jobafklaringsforløb	17.504	-3.200				
<b>Arbejdsmarkedsforanstaltninger:</b>						
Erhvervsgrunduddannelsers skoleophold	1.561					
Driftsudgifter til aktivering	17.045	-62	-2.062	-2.062	-2.062	-2.062
Beskæftigelsesindsats forsikrede ledige	10.455					
Løn til forsikrede ledige ansat i	749					
Servicejob	-14					
Seniorjob	4.485					
Beskæftigelsesordninger	6.710					
Driftsudgifter myndighedsudøvelse	1.601					
<b>Erhvervsservice mv.:</b>						
Turisme	125					
Innovation og anvendelse af ny teknologi	862					
Erhvervsservice og iværksætter	1.503					
<b>Aktivitetssområde Beskæftigelse i alt</b>	<b>450.314</b>	<b>-562</b>	<b>1.938</b>	<b>1.938</b>	<b>1.938</b>	<b>1.938</b>

+ = merudgift/mindreindtægt

- = mindreudgift/merindtægt

På baggrund af halvårsregnskabet for 2015 vurderes aktivitetssområdet at udvise et samlet mindreforbrug i 2015 på -0,5 mio. kr. Mindreforbruget er sammensat af et merforbrug på integrationsområdet på samlet 5,0 mio. kr., et mindreforbrug til førtidspension og revalideringsydelse på samlet -5,5 mio. kr. og et merforbrug på sygedagpenge på 3,2 mio. kr. som modsvares af et tilsvarende mindreforbrug på jobafklaringsforløb.

**Introduktionsprogram og introduktionsforløb mv.**

I henhold til de fastlagte kommunekvoter for 2015 skal Lyngby-Taarbæk modtage 97 nye flygtninge i perioden fra 2. kvartal 2015 til 1. kvartal 2016.

Forbruget på kontoen anslås til et merforbrug på 1,7 mio. kr. i 2015. Skønnet baserer sig på det estimerede antal grundtilskudsbeløb for den aktuelle bestand af flygtninge og familiesammenførte under introduktionsprogrammet samt en forudsætning om en nytilgang på 48 personer i 2. halvår svarende til samlet 196 helårspersoner (flygtninge og familiesammenførte). Aktivitetsniveauet forudsættes videreført i 2016 og frem, og rammen for BO-årene opskrives derfor tilsvarende.

### **Kontanthjælp til udlændinge omfattet af introduktionsprogrammet**

Antallet af borgere med forsørgelsesbevillinger under introduktionsprogrammet udgjorde i 1. halvår i gennemsnit 106 svarende nogenlunde til det dobbelte af niveauet for samme periode året før.

Forbruget for 2015 anslås til et merforbrug på 3,3 mio. kr. Skønnet er opgjort på grundlag af en gennemsnitlig nettodriftsudgift pr. helårsperson på 114.000 kr. og et skøn på 122 helårspersoner, for året som helhed. Aktivitetsniveauet forudsættes videreført i 2016 og frem, og rammen for BO-årene opskrives derfor tilsvarende.

### **Førtidspension**

I forlængelse af 1. anslået regnskab, hvor rammen til førtidspension efter de gamle ordninger blev nedjusteret med -5,0 mio. kr. skønnes der et yderligere mindreforbrug på kontoen på -4,5 mio. kr. fordelt med -1,1 mio. kr. på udgifterne til de gamle ordninger og -3,4 mio. kr. på udgifterne til den nye ordning. Sammenholdt med oprindeligt budget dækker mindreforbruget på den ny ordning over et fald i aktiviteten på 28 helårspersoner.

Skønnet for 2015 baserer sig på en lineær fremskrivning af forbruget år-til-dato herunder af de aktuelle regnskabstal for de mellemkommunale betalinger. I prognosen er indregnet et bloktilbæleb på 0,5 mio. kr. til at imødegå eventuel nytilgang og ændringer i de mellemkommunale afregninger mv. i løbet af 2. halvår.

Grundet den markante nedjustering af rammen i løbet af året er der indarbejdet et fald i rammen på budgetforslaget for 2016.

### **Sygedagpenge og jobafklaringsforløb**

Aktiviteten år-til-dato ligger i forhold til sygedagpenge 22 helårspersoner over korrigeret budget. Den øgede aktivitet svarer med en budgetteret gennemsnitspris på 143.600 kr. til et forventet merforbrug på 3,2 mio. kr.

I forhold til jobafklaringsforløb ligger aktiviteten år-til-dato på 41 helårspersoner svarende til 37 helårspersoner færre end budgetteret. Under forudsætning af et aktivitetsniveau for året som helhed svarende til aktivitetsniveauet ved halvårsrapporteringen på 51 helårspersoner vil kontoen kunne nedjusteres med 27 helårspersoner svarende til et forventet mindreforbrug på -3,2 mio. kr.

### **Revalideringsydelse**

Aktiviteten for revalideringsydelse har igennem 1. halvår udvist et fald svarende til en aktivitet, som ligger 27 pct. lavere end samme periode året før. Aktiviteten på området har igennem de senere år ligget nogenlunde stabilt på ca. 35 helårspersoner, og det skønnes på den baggrund, at aktiviteten for året som helhed ikke vil overstige 30 helårspersoner. På baggrund af de gennemsnitlige driftsudgifter på kontoen i 1. halvår vurderes det, at rammen for indeværende år vil kunne nedjusteres med -1,0 mio. kr.

Kontoen blev i forbindelse med 1. anslået regnskab nedjusteret med -1,0 mio. kr. i forventning om et forsat stabilt udgiftsniveau svarende til 35 helårspersoner. På baggrund af halvårsregnskab foreslås niveauet videreført i BO-årene svarende til en nedjustering af rammen med -1,0 mio. kr. årligt.

**Driftsudgifter til aktivering**

I forbindelse med 1. anslået regnskab blev rammen nedjusteret med -2,8 mio. kr. svarende til resultatet af genberegningen af den forventede refusionsindtægt. Med afsæt i regnskabsresultatet for 1. halvår vurderes det, at der fremadrettet ligeledes vil kunne reduceres i råderummet for den ramme, som anvendes til driftsudgifter til aktiviteter for modtagere af hhv. a-dagpenge, kontant- og uddannelseshjælp, revalideringsydelse og sygedagpenge. Rammen for 2016 og frem blev i forbindelse med effektiviseringsforslagene for 2016 nedjusteret med -0,5 mio. kr., og på den baggrund foreslås rammen fremadrettet nedjusteret med yderligere -2,0 mio. kr.

Til brug for effekt- og resultatmålingen på området foreslår forvaltningen, at kommunens nuværende løsning til ledelsesinformationssystemet Opus-LIS udbygges med et Effektvurderingsmodul, som i forlængelse af refusionsreformen vil kunne understøtte det øgede behov for effektmåling. Udbygningen koster 62.000 kr., som skal tilføres Center for Borgerservice og Digitalisering, der har økonomisk ansvar for kontrakterne med KMD. Udgiften finansieres af Center for Arbejdsmarkeds aktivitetsramme, hvorfor rammen nedskrives tilsvarende.

**ALLE UDVALG**Aktivitetssområde: **ALLE****TEKNISK OMLACERING MELLEM AKTIVITETSOMRÅDER**

1.000 kr. netto	Aktivitetssområde	2015	2016	2017	2018	2019
<b>Omlacering mellem aktivitetssområder:</b>						
Tilbagebetaling efter Momsudligningsordningen (Johannes Fog Fonden)	Sundhed og Omsorg	-4				
do.	Finansiering	4				
Tilbagebetaling efter Momsudligningsordningen (Asta Petersens Mindefond)	Sundhed og Omsorg	-65				
do.	Finansiering	65				
Tilbagebetaling efter Momsudligningsordningen (Asta Petersens Mindefond)	Handicap og Soc. indsatser	-2				
do.	Finansiering	2				
Ejendomsdriftsudgifter til ny idrætsinstitution på Lyngby Stadion	Dagtilbud	-1.035	-1.035	-1.035	-1.035	-1.035
Ejendomsdriftsudgifter til ny idrætsinstitution på Lyngby Stadion	Kommunale ejendomme	1.035	1.035	1.035	1.035	1.035
<b>Netto</b>		<b>0</b>	<b>0</b>	<b>0</b>	<b>0</b>	<b>0</b>

+ = merudgift/mindreindtægt

- = mindreudgift/merindtægt

**Tilbagebetaling efter Momsudligningsordningen**

Som følge af Den Kommunale Momsudligningsordning skal kommunen tilbagebetale 17,5 pct. af tilskuddet fra Johannes Fog Fonden til Bredebo/Borrebakken. Beløbet er på 4.000 kr.

**Tilbagebetaling efter Momsudligningsordningen**

Som følge af Den Kommunale Momsudligningsordning skal kommunen tilbagebetale 17,5 pct. af tilskuddet fra Asta Petersens Mindefond til Områdecenter Baunehøj. Beløbet er på 65.000 kr.

**Tilbagebetaling efter Momsudligningsordningen**

Som følge af Den Kommunale Momsudligningsordning skal kommunen tilbagebetale 17,5 pct. af tilskuddet fra Johannes Fog Fonden til Støttecenter Magneten. Beløbet er på 1.750 kr.

**Ejendomsdriftsudgifter til ny idrætsinstitution**

Puljen Ejendomsdriftsudgifter til nyt dagtilbud er reserveret til den nye idrætsinstitution på Lyngby Stadion, og da CAE varetager og afholder udgifterne til el, varme og indvendig vedligeholdelse, er der overført budget fra CUP til CAE.





# **ANLÆGSVIRKSOMHED**

## **INVESTERINGSOVERSIGT MED BEMÆRKNINGER**

Investeringsoversigten viser rådighedsbeløbene i 2012 i udvalgs- og aktivitetsområdeorden

## SAMMENDRAG AF ANLÆGSVIRKSOMHED

1.000 kr. netto

Anlæg	Opr. budget 2015	3.AR 2014	Overførsler 2014/15	Løn -0,6%	1.ans. regnsk.	KMB-be-slutn.	Tekn. omplac.	Tillægsbevilling 2015	Korr. budget 2015	Forbrug 30.6	Forbrug pct.	2. ans. regnskab 2015	Afvigelse korr.bud.
<b>BØRN OG UNGDOM.....</b>													
Skoler.....	21.189	9.000	-59		-13.285	5.662	-86	1.232	22.421	1.990	8,9%	16.827	-5.594
Dagtilbud.....		291	-122		-4.000	4.400	0	569	569	614	108,0%	4.269	3.700
<b>KULTUR OG FRITID.....</b>													
Idræt.....	25.422	16.768	-4.957		-14.492	24.171	-181	21.308	46.730	10.072	21,6%	40.741	-5.989
Kultur.....		803	1.495				-3	2.295	2.295	25	1,1%	2.295	
<b>SOCIAL OG SUNDHED.....</b>													
Træning og omsorg.....	-4.411	2.300	10.341		-2.500	46.500	-24	56.617	52.206	17.749	34,0%	56.617	4.411
Handicappede.....	2.920		5.208			1.700	-10	6.898	9.818	820	8,4%	11.898	2.080
Sundhed.....	10.900				-6.384		0	-6.384	4.516			4.516	
<b>TEKNIK- OG MILJØ.....</b>													
Grønne områder og kirkegårde.....	103	65	496		4.541	1.600	0	6.701	6.804	100	1,5%	2.763	-4.041
Trafikanlæg mv. ....	39.596	1.445	3.449		-101	8.352	-19	13.127	52.722	3.304	6,3%	48.861	-3.861
Miljø og natur.....										200	-		
<b>ØKONOMI.....</b>													
Administration.....	7.950	939	953				-24	1.869	9.818	2.512	25,6%	8.841	-977
Puljebeløb.....	38.455	-300			-4.541	-6.465	0	-11.306	27.149			18.568	-8.581
Kommunale ejendomme.....	29.000	264	19.039		87	3.005	0	22.396	51.396	9.080	17,7%	40.046	-11.350
<b>Nettoanlægsområder i alt.....</b>	<b>171.122</b>	<b>31.575</b>	<b>35.843</b>		<b>-40.674</b>	<b>88.925</b>	<b>-348</b>	<b>115.321</b>	<b>286.443</b>	<b>46.467</b>	<b>16,2%</b>	<b>256.241</b>	<b>-30.202</b>
<b>Ejendomssalg.....</b>	<b>-60.488</b>	<b>-34.110</b>	<b>211</b>		<b>4.019</b>	<b>-153.400</b>	<b>0</b>	<b>-183.280</b>	<b>-243.767</b>	<b>-180.329</b>	<b>74,0%</b>	<b>-229.012</b>	<b>14.755</b>

## INVESTERINGSOVERSIGT 2015

Beløb i 1.000 kr.

= "Borgernære serviceområder" i h.t. afgrænsningen fra Kvalitetsfonden							
Konto	Tekst		Opr. budget 2015	Korr. budget pr. 30.06.15 (rådighedsbeløb)	Nye tidsforskydninger til 2016 m.m.	Øvrige ændringer i denne budgetopfølgning	Forventes afholdt i 2015
<b>ANLÆGSUDGIFTER</b>							
<b>SKOLER</b>							
03 22 FOLKESKOLEN M.M.							
01 Folkeskoler							
	IT folkesk. Forsøg digitale læringsmidl.	U	0	93	0	0	93
	Lindegårdsskolen. Udbygning/indskoling	U	13.117	8.594	-5.594	0	3.000
	Folkesk.reform-Renov.modern.faglok.	U	8.072	8.072	0	0	8.072
03 38 FOLKEOPLYSN., FRITIDSAKTIVITET. M.V.							
76 Ungdomsskolevirksomhed							
	Ombygning. Trongårdsskole genhusn.LTU	U	0	962	0	0	962
	Arealoptimering Trongårdsskolen - (4 spor) 10.kl. permanent placering	U	0	4.000	0	0	4.000
	Midl. ungdomssko. akt. 15-16, Fuglsang-gårdsskolen (fitness, værested m.m.)	U	0	700	0	0	700
	<b>SKOLER I ALT</b>	<b>N</b>	<b>21.189</b>	<b>22.421</b>	<b>-5.594</b>	<b>0</b>	<b>16.827</b>
<b>BØRN</b>							
05 25 DAGTILBUD TIL BØRN OG UNGE							
14 Daginstitutioner (indtil skolestart)							
	Taarbæk Børnehus. Samling på Taarbæk Strandvej 84	U	0	291	0	0	291
	Trinbrættet - 20 ekstra børnehavepl.	U	0	278	0	0	278
	Etabl. idrætsdaginst. (2 x 100 børn) - Lyngby Idrætsby	U	0	0	3.700	0	3.700
	<b>BØRN I ALT</b>	<b>N</b>	<b>0</b>	<b>569</b>	<b>3.700</b>	<b>0</b>	<b>4.269</b>
<b>IDRÆT</b>							
00 32 FRITIDSFACILITETER							
31 Stadion og idrætsanlæg							
	Lyngby Idrætsby - Perman.lysløsning	U	0	8.596	0	0	8.596
	Bagsværd Rostadion-Opgra.træn.fac.	U	0	2.600	0	0	2.600
	Lyngby Idrætsby - Sydtribune	U	0	7.964	0	0	7.964
	Lyngby Idrætsby - Varmtvandsbassin (Svømmehal 2)	U	0	12.000	0	0	12.000
	Lyngby Idrætsby - Færdiggørelse af stadion (sammenbind. elementer)	U	0	587	0	0	587
03 22 FOLKESKOLEN M.M.							
18 Idrætsfaciliteter for børn og unge							
	- Lyngby Idrætsby. Breddeidrætsfaciliteter	U	7.224	9.732	0	0	9.732
	- Lyngby Idrætsby. Svømmehal	U	2.018	17	0	0	17
	- Lyngby Idrætsby. Nedrivning og leje af pavilloner	U	271	110	0	0	110
	- Lyngby Idrætsby. Opvisnings-/superligastadion	U	0	135	0	0	135
	- Lyngby Idrætsby - Institutioner (rest vedr.perm.løsn.LTU og både evt. midl. og gen.løsn.vedr.modtag.kl.)	I	0	-900	0	0	-900
	- Lyngby Idrætsby - Institutioner (rest vedr.perm.løsn.LTU og både evt. midl. og gen.løsn.vedr.modtag.kl.)	U	15.000	5.989	-5.989	0	0
	- Lyngby Idrætsby. Retablering af atletikfaciliteter	U	0	0	0	0	0

Note: Mellemtotaler kan afvige grundet afrundingsdifferencer.

## INVESTERINGSOVERSIGT 2015

Beløb i 1.000 kr.

= "Borgernære serviceområder" i h.t. afgrænsningen fra Kvalitetsfonden							
Konto	Tekst		Opr. budget 2015	Korr. budget pr. 30.06.15 (rådhedsbeløb)	Nye tidsforskydninger til 2016 m.m.	Øvrige ændringer i denne budgetopfølgning	Forventes afholdt i 2015
	- Lyngby Stadion. Renov. forhus m.v.	U	908	0	0	0	0
	- Lyngbyhallen	U	0	85	0	0	85
	- Styrkelse af breddeidræt. Kunstgræsbaner	U	0	-184	0	0	-184
	<b>IDRÆT I ALT</b>	<b>N</b>	<b>25.422</b>	<b>46.730</b>	<b>-5.989</b>	<b>0</b>	<b>40.741</b>
	<b>KULTUR</b>						
	03 32 FOLKEBIBLIOTEKER						
	50 Folkebiblioteker						
	Mikrobiblioteker	U	0	800	0	0	800
	03 35 KULTUREL VIRKSOMHED						
	64 Andre kulturelle opgaver						0
	Udvikl. kulturelle faciliteter (kulturhus)	U	0	1.495	0	0	1.495
	<b>KULTUR I ALT</b>	<b>N</b>	<b>0</b>	<b>2.295</b>	<b>0</b>	<b>0</b>	<b>2.295</b>
	<b>TRÆNING OG OMSORG</b>						
	00 25 FASTE EJENDOMME						
	18 Driftssikring af boligbyggeri						
	Baunehøj. 118 boliger. Serviceareal.	U	0	-601	0	0	-601
	Bredebo. Kommunal andel af serviceareal ifm. etabl. af 96 nye boliger.	U	0	8.600	0	0	8.600
	Bredebo. Statstilskud til serviceareal ifm. etabl. af 96 boliger	I	-3.837	-3.837	3.837	0	0
	Solgården III. Nyt aktivitetscenter	U	0	238	0	0	238
	Solgården III. Øvr. adm. arealer	U	0	909	0	0	909
	Solgården III. Komm. andel af serviceareal ifm. etabl. af 30 nye boliger.	U	0	454	0	0	454
	Solgården III. Statstilskud til serviceareal ifm. etabl. af 30 nye boliger.	I	-1.103	-1.103	1.103	0	0
	Omsorgsboliger. Helhedsplan	U	0	377	0	0	377
	05 32 TILBUD ÆLDRE OG HANDICAPPEDE						
	30 Ældreboliger						
Lån	Etablering 40 omsorgsboliger (uden momsafløftning)	U	0	44.000	0	0	44.000
	Omsorgsbol.Budd.vej 50 - Montering	U	529	529	-529	0	0
	34 Plejehjem og beskyttede boliger						
	Bredebo. Montering.	U	0	2.402	0	0	2.402
	Solgården. Montering.	U	0	237	0	0	237
	<b>TRÆNING OM OMSORG I ALT</b>	<b>N</b>	<b>-4.411</b>	<b>52.206</b>	<b>4.411</b>	<b>0</b>	<b>56.617</b>
	<b>HANDICAPPEDE</b>						
	00 25 FASTE EJENDOMME						
	11 Beboelse						
Lån	Etablering af midl. flygtningeboliger	U	0	1.700	0	0	1.700
	05 38 TILBUD TIL VOKSNE MED SÆRLIGE BEHOV						
	42 Botilbud for personer med særlige sociale problemer (§§109-110)						
	Kvindekrisecenter - Flytning til Borrebakken	U	5.000	4.990	0	0	4.990

Note: Mellemtotaler kan afvige grundet afrundingsdifferencer.

## INVESTERINGSOVERSIGT 2015

Beløb i 1.000 kr.

= "Borgernære serviceområder" i h.t. afgrænsningen fra Kvalitetsfonden							
Konto	Tekst		Opr. budget 2015	Korr. budget pr. 30.06.15 (rådighedsbeløb)	Nye tidsforskydninger til 2016 m.m.	Øvrige ændringer i denne budgetopfølgning	Forventes afholdt i 2015
	50 Botilbud til længerevarende ophold						
Lån	Slotsvænget. Etablering af 32 boliger (uden momsafløftning)	U	0	1.732	0	0	1.732
	Slotsvænget. Montering	U	0	1.262	0	0	1.262
	Slotsvænget. Øvrige administrationsarealer	U	0	1.848	0	0	1.848
	Slotsvænget. Servicearealer	U	0	492	0	0	492
	Slotsvænget. Statstilskud	I	-1.280	-1.280	1.280	0	0
Lån	Strandberg. Boliger (uden momsafløftning)	U	0	-1.160	0	0	-1.160
	Strandberg. Monteringsudgifter	U	0	-344	0	0	-344
	Strandberg. Serviceareal	U	0	307	0	0	307
	Strandberg. Statstilskud	I	-800	-800	800	0	0
	52 Botilbud til midlertidigt ophold (§ 107)						
	Caroline Amalievej 118-124. Ombygning til almene boliger (uden momsafløftning)						
Lån		U	0	1.072	0	0	1.072
	<b>HANDICAPPEDE I ALT</b>	<b>N</b>	<b>2.920</b>	<b>9.818</b>	<b>2.080</b>	<b>0</b>	<b>11.898</b>
	<b>SUNDHED</b>						
	04 62 SUNDHEDSUDGIFTER M.V.						
	85 Kommunal tandpleje						
	Samling tandplejen - Stor klinikenhed	U	7.568	0	0	0	0
	Samling tandplejen - Lille klinikenhed	U	3.333	0	0	0	0
	Etabl. én tandplejeklinik - Lindegårdsskolen	U	0	4.516	0	0	4.516
	<b>SUNDHED I ALT</b>	<b>N</b>	<b>10.900</b>	<b>4.516</b>	<b>0</b>	<b>0</b>	<b>4.516</b>
	<b>GRØNNE OMRÅDER OG KIRKEGÅRDE</b>						
	00 28 FRITIDSOMRÅDER						
	20 Grønne områder og naturpladser						
	Etablering af sundhedsstier og -pladser	U	0	134	0	0	134
	Sti ved Garderhøj Fort	U	0	248	0	0	248
		I	0	-435	0	0	-435
	Kanalvejsgrunden - Byrumsforskøn.	U	0	5.041	-4.041	0	1.000
	Bellevue Strandpark - Helhedsplan, fase 2	U	0	592	0	0	592
	Grøn plejeplan, udbedr. af efterslæb og udskiftning af træer	U	0	1.000	0	0	1.000
	00 35 KIRKEGÅRDE						
	40 Kirkegårde						
	Renovering af kirkegårde 2010-15	U	0	122	0	0	122
	02 35 HAVNE						
	41 Lystbådehavne mv.						
	Taarbæk Havn - Istandsættelse 2015 og frem	U	103	103	0	0	103
	<b>GRØNNE OMRÅDER OG KIRKEGÅRDE I ALT</b>	<b>N</b>	<b>103</b>	<b>6.804</b>	<b>-4.041</b>	<b>0</b>	<b>2.763</b>

Note: Mellemtotaler kan afvige grundet afrundingsdifferencer.

## INVESTERINGSOVERSIGT 2015

Beløb i 1.000 kr.

= "Borgernære serviceområder" i h.t. afgrænsningen fra Kvalitetsfonden							
Konto	Tekst		Opr. budget 2015	Korr. budget pr. 30.06.15 (rådighedsbeløb)	Nye tidsforskydninger til 2016 m.m.	Øvrige ændringer i denne budgetopfølgning	Forventes afholdt i 2015
<b>TRAFIKANLÆG</b>							
02 28	KOMMUNALE VEJE						
22	Vejanlæg						
	Trafik og infrastruktur i bymidten. P-henvisning. Rest rådighedsbel. '10	U	0	385	0	0	385
	Dialogprojekt - byvision langs Ring 3. LTKs andel af projektleder (Ringby-letbane-samarbejdet)	U	144	149	0	0	149
	Renovering af broer 2014-2016	U	12.368	11.777	0	0	11.777
	Slidlag. Retablering af veje 2015 og frem. Rådighedsbeløb	U	12.271	13.314	0	0	13.314
	Støj:						
	- Støjhandlingsplan - facadeisolering	U	0	758	0	0	758
	- Støjhandlingsplan - støjskærme/støjvolde	U	5.910	6.855	0	0	6.855
	Cykelstier:						
	- Etablering af cykelstier Hovedgaden syd ml. Jernbaneplassen/Jægersborgvej	U	0	44	0	0	44
	- Supercykelstier - Allerødruen	U	4.155	4.618	0	0	4.618
		I	-250	-250	250	0	0
	- Supercykelstier - Ring 4-ruten	U	312	409	0	0	409
		I	-50	-50	50	0	0
	- Kommunal andel - Supercykelstisekretariatet	U	213	274	0	0	274
	Cykelkælder ved Lyngby Station	U	6.579	7.187	-6.470	0	717
		I	-2.310	-2.310	2.310	0	0
	Skoleveje:						
	- Sikring af skoleveje. (Rådighedsbeløb rest tidl. år)	U	0	21	0	0	21
	- Skoleveje. Skiltning mv. ved inst.	U	254	541	0	0	541
23	Standardforbedr. af færdselsarealer						
	Udskiftning til LED - Trafiksignaler	U	0	9.000	0	0	9.000
	<b>TRAFIKANLÆG MV. I ALT</b>	<b>N</b>	<b>39.596</b>	<b>52.722</b>	<b>-3.861</b>	<b>0</b>	<b>48.862</b>
<b>MILJØ OG NATUR</b>							
01 22	FORSYNINGSVIRKSOMHEDER						
04	Vandforsyning						
Lån	LAR-projekt, Sorgenfrigård Nord	U	7.641	8.001	0	0	8.001
		U	-7.641	-8.001	0	0	-8.001
Lån	LAR-projekt, Bondebyen	U	2.050	2.227	0	0	2.227
		U	-2.050	-2.227	0	0	-2.227
	<b>MILJØ OG NATUR I ALT</b>	<b>N</b>	<b>0</b>	<b>0</b>	<b>0</b>	<b>0</b>	<b>0</b>
<b>ADMINISTRATION</b>							
06 45	ADMINISTRATIV ORGANISATION						
50	Administrationsbygninger						
	Rådhuset. Borgerservicefaciliteter	U	977	977	-977	0	0
	Nyt rådhus (saml.,ren.,opsig.lejemål T12)	U	0	936	0	0	936
51	Sekretariat og forvaltninger						
	Etablering af fibernet (WAN)	U	4.187	5.120	0	0	5.120
	Implementering af printstrategi	U	2.786	2.786	0	0	2.786
	<b>ADMINISTRATION I ALT</b>	<b>N</b>	<b>7.950</b>	<b>9.818</b>	<b>-977</b>	<b>0</b>	<b>8.842</b>

Note: Mellemtotaler kan afvige grundet afrundingsdifferencer.

## INVESTERINGSOVERSIGT 2015

Beløb i 1.000 kr.

= "Borgernære serviceområder" i h.t. afgrænsningen fra Kvalitetsfonden							
Konto	Tekst		Opr. budget 2015	Korr. budget pr. 30.06.15 (rådighedsbeløb)	Nye tidsforskydninger til 2016 m.m.	Øvrige ændringer i denne budgetopfølgning	Forventes afholdt i 2015
<b>PULJEBELØB</b>							
00 25 FASTE EJENDOMME							
10 Fælles formål							
Lån	Grøn klimainvesteringspulje	U	3.122	3.122	0	0	3.122
	Anlægspulje (fremtidige anlægsproj.)	U	0	0	0	0	0
	Byudvikling Virum, Sorgenfri, Lyngby	U	0	9.081	-8.581	0	500
	Pulje Byudvikling-lysmaster-rostadien	U	25.333	138	0	0	138
	13 Andre faste ejendomme						
	Pulje Genopretning-modernisering bygningsmasse	U	10.000	8.441	0	0	8.441
	<b>PULJEBELØB I ALT</b>	<b>N</b>	<b>38.455</b>	<b>20.781</b>	<b>-8.581</b>	<b>0</b>	<b>12.200</b>
<b>I alt anlægsudgifter (netto)/Ordn.anl.ram.</b>		<b>N</b>	<b>142.122</b>	<b>228.680</b>	<b>-18.851</b>	<b>0</b>	<b>209.829</b>

## INVESTERINGSOVERSIGT 2015

Beløb i 1.000 kr.

= "Borgernære serviceområder" i h.t. afgrænsningen fra Kvalitetsfonden							
Konto	Tekst		Opr. budget 2015	Korr. budget pr. 30.06.15 (rådgighedsbeløb)	Nye tidsforskydninger til 2016 m.m.	Øvrige ændringer i denne budgetopfølgning	Forventes afholdt i 2015
<b>KØB M.M. OG SALG AF EJENDOMME</b>							
<b>KOMM. EJENDOMME/KØB M.M.</b>							
00 25 FASTE EJENDOMME							
10 Fælles formål							
	Køb af ejd. - Budgetaftale 2015-18	U	10.000	9.655	0	0	9.655
11 Beboelse							
	Gl. Vartov - Ungdomsboliger	U	0	8.000	0	0	8.000
13 Andre faste ejendomme							
	Køb ejd. - pakket sum, Budg.aft.15-18	U	19.000	19.122	0	0	19.122
	Trøngårdsvej 18	U	0	5	0	0	5
	Kongevejen 83-85 - Etablering fælles driftsplads	U	0	1.000	0	0	1.000
	Liv i Lundtofte - Arealoptimeringsprojekt	U	0	13.350	-11.350	0	2.000
15 Byfornyelse							
	Byfornyelse Plovvej og Bauneporten	U	0	388	0	0	388
		I	0	-125	0	0	-125
	<b>KOMMUNALE EJENDOMME I ALT</b>	<b>N</b>	<b>29.000</b>	<b>51.396</b>	<b>-11.350</b>	<b>0</b>	<b>40.046</b>
<b>EJENDOMME - EJENDOMSSALG</b>							
00 22 JORDFORSYNING							
03 Erhvervsformål							
	Kanalvej - KMB 19.12.2013	U	9.598	14.728	0	-1.000	13.728
05 Ubestemte formål							
	Frikøb af tilbagekøbsdeklarationer '15	N	0	0	0	0	0
	Aflys.tilbagekøbsret.bo.org.ram.aftKK (KMB 22.01.15)	U	0	1.500	0	0	1.500
		I	0	-154.900	0	0	-154.900
00 25 FASTE EJENDOMME							
11 Beboelse							
	Lundtoftegårdsvej 127 (Østergaard)	I	0	0	0	26	26
	Salg af ejendom - Salgspakke 2	U	0	0	0	0	0
		I	0	-1.250	1.250	0	0
13 Andre faste ejendomme							
	Salg af diverse ejendomme	U	0	913	0	-42	871
		I	-35.650	-29.650	0	3.650	-26.000
	Salg af grunde, hvor Strandberg ligger nu	U	0	409	0	0	409
		I	-13.000	-13.000	0	0	-13.000
	Salg Nordstrandsv. 101, Nykøbing Sj.	U	0	47	0	0	47
	Salg Nordstrandsv. 101, Nykøbing Sj.	I	0	-1.129	0	0	-1.129
	Salg af Gyrithe Lemches Vej 20	I	0	-38.500	0	0	-38.500
	Salg af grund, omsorgsboliger	I	-7.680	-7.680	0	0	-7.680
	Salg af ejendom	I	0	-1.500	0	1	-1.499
	Salg af ejendom	I	-13.755	-13.755	13.755	0	0
	Ny Ulsevej 17, Haslev (lejrskole)	U	0	0	0	15	15
		I	0	0	0	-2.900	-2.900
	<b>EJENDOMSSALG I ALT</b>	<b>N</b>	<b>-60.488</b>	<b>-243.767</b>	<b>15.005</b>	<b>-250</b>	<b>-229.012</b>
<b>Køb m.m. og salg af ejendomme i alt</b>		<b>N</b>	<b>-31.488</b>	<b>-192.371</b>	<b>3.655</b>	<b>-250</b>	<b>-188.966</b>
<b>Nettoanlægsportefølje total</b>		<b>N</b>	<b>110.634</b>	<b>36.308</b>	<b>-15.196</b>	<b>-250</b>	<b>20.863</b>

Note: Mellemtotaler kan afvige grundet afrundingsdifferencer.



## ANLÆGSVIRKSOMHEDEN

### **INVESTERINGSOVERSIGT 2015 MED BEMÆRKNINGER**

På baggrund af anlægsopfølgningen pr. 30.6.15 er der redegjort for forventet anlægsforbrug i 2015 og overslagsårene. Ændringerne består næsten udelukkende af forskydninger mellem årene.

Der er et samlet justeringsbehov (den totale anlægsramme) på -15,446 mio. kr. i budgetåret 2015.

Samtidig har det effekter i overslagsårene således, at -24,868 mio. kr. reguleres i 2016, -15,445 mio. kr. reguleres i 2017, 53,490 mio. kr. reguleres i 2018 og 2,018 mio. kr. reguleres i 2019.

Samlet påvirker det alene totalrammen med -0,250 mio. kr. over hele perioden med specifik effekt i 2015. Summen udtrykker dels 1,0 mio. kr., som overgår til drift samt et tilbageført salgskrav (ejendomssalg) på 0,750 mio. kr.

Der indgår udgiftsmæssige tidsforskydninger vedr. Lindegårdsskolen, idrætsdaginstitutioner, Omsorgsboliger – montering, Byrumsforskønnelse – Kanalvejsgrunden, rådhusprojekt m.m., byudvikling Virum, Sorgenfri og Lyngby samt Liv i Lundtofte. På indtægtssiden tidsforskydes vedr. Solgården III, Bredebo, Strandberg, Slotsvænget, cykelkælder Lyngby Station, Supercykelstier – hhv. Allerødtruten og Ring 4-ruten samt 2 x ejendomssalg. Effekten er over hele perioden 2015-19 budgetneutral.

Som det fremgår af investeringsoversigten, forventes under den *ordinære anlægsportefølje* et samlet nettoanlægsforbrug på 209,829 mio. kr. Dette anlægsforbrug fremkommer således:

Oprindeligt nettoanlægsbudget 2015 excl. køb m.m. og salg af ejd..... 142,122 mio. kr.

Forskydninger til 2015 i 3. anslået regnskab 2014, der ikke er indarbejdet i Budget 2015-18..... 31,311 mio. kr.

Ordinære nettoanlægsoverførsler fra Regnskab 2014 til Budget 2015 excl. køb m.m. af ejendomme samt ejendomssalg) ..... 17,513 mio. kr.

Overført fra anlæg til drift ang. Regnskab 2014 ..... -0,057 mio. kr.

Overført fra drift til anlæg ang. Regnskab 2014 ..... -0,653 mio. kr.

Etablering af 40 omsorgsboliger – Buddingevej 50, byggesagens bruttoficerer, KMB 20.11.14 ..... 46,500 mio. kr.

Ekstra pavillon vedr. Trinbrættet – 20 børnehavesteder, KMB 18.12.14 ..... 0,400 mio. kr.

Færdiggørelse af breddeidræt, Lyngby Idrætsby (hjemfaldsprovener), KMB 21.5.15 ..... 21,000 mio. kr.

Udskiftning til LED – Trafiksignaler (hjemfaldsprovener), KMB 21.5.15 ..... 9,000 mio. kr.

Grøn plejeplan, udbedring af efterslæb og udskiftning af træer, (hjemfaldsprovener), KMB 21.5.15 ..... 1,000 mio. kr.

Etablering af midlertidige flygtningeboliger, KMB 21.5.15 ..... 1,700 mio. kr.

Konsulentbødefregninger (status pr. 31.3.15) ..... -0,108 mio. kr.

Konsulentbødefregninger (status pr. 30.6.15) ..... -0,240 mio. kr.

Forskydninger fra 2015 til senere år (2016-2018) pr. 31.03.15 ..... -40,661 mio. kr.

Øvrige ændringer i budgetopfølgning pr. 31.3.15 ..... -0,101 mio. kr.

Modgående foranstaltning med konvertering til drift pr. 31.3.15, KMB 25.6.15 ..... -0,048 mio. kr.

Forskydninger fra 2015 til senere år (2016-2019) i denne opfølgning..... -18,851 mio. kr.

Øvrige ændringer i budgetopfølgning pr. 30.6.15 ..... 0,000 mio. kr.

**Korr. investeringsoversigt excl. Køb m.m. og salg af ejendomme..... 209,829 mio. kr. \*)**

\*) Der kan forekomme afvigelser grundet afrundinger.

## ANLÆGSVIRKSOMHEDEN

## Forskydninger fra 2015-2019 – Ordinær anlægsportefølje

Der er følgende korrektioner:

Aktivitetsområde (mio. kr., 3 dec.)	Justering 2015	2016	2017	2018	2019	Hele perioden
Skoler/U	-5,594	5,594				-
Børn/U	3,700	-5,000	1,300			-
Idræt/U	-5,989	-4,492	10,481			-
Træning og omsorg/N	4,411	-4,411				-
Handicappede/I	2,080	-2,080				-
Grønne områder og kirkegårde/U	-4,041			2,023	2,018	-
Trafikanlæg/N	-3,861	5,733	-1,813	-0,060		-
Administration/U	-0,977	-10,557	-39,994	51,528		-
Puljebeløb/U	-8,581	4,500	4,081			-
<b>I alt/N</b>	<b>-18,851</b>	<b>-10,713</b>	<b>-25,945</b>	<b>53,490</b>	<b>2,018</b>	<b>0</b>
<i>Heraf tidsforskydninger</i>	<i>-18,851</i>	<i>-10,713</i>	<i>-25,945</i>	<i>53,490</i>	<i>2,018</i>	<i>0</i>
<i>Heraf øvrige justeringer</i>	<i>-</i>	<i>-</i>	<i>-</i>	<i>-</i>	<i>-</i>	<i>0</i>

(+: Udgifter, -: Indtægter), Der kan forekomme afvigelser grundet afrundinger.

## Forskydninger fra 2015-2019 – Køb m.m. og salg af ejendomme

Aktivitetsområde (mio. kr. – 3 dec.)	Justering 2015	2016	2017	2018	2019	Hele perioden
Liv i Lundtofte – Areal- optim.proj./U	-11,350	0,850	10,500			0
Salg af div.ejd./U = Pulje ext. salgsfr. omk./	-0,042					-0,042
Salg af div. ejd./I	3,650					3,650
Salg af Ny Ulsevej 17 – Ulse lejrskole/U	0,015					0,015
Salg af Ny Ulsevej 17 – Ulse lejrskole/I	-2,900					-2,900
Salg af Lundtoftegårds- vej 127 – Øster- gaard"/U	0,026					0,026
Salg af ejendom/I	13,755	-13,755				
Salg af ejendom/I	1,250	-1,250				
Salg af ejendom/U	0,001					0,001
Pakket sum KMB 18.12.2013/U	-1,000					-1,000
<b>I alt/N</b>	<b>3,405</b>	<b>-14,155</b>	<b>10,500</b>	<b>0,000</b>	<b>0,000</b>	<b>-0,250</b>
<i>Heraf tidsforskydninger</i>	<i>3,655</i>	<i>-14,155</i>	<i>10,500</i>			<i>-</i>
<i>Heraf øvrige justeringer</i>	<i>-0,250</i>					<i>-0,250</i>

(+: Udgifter, -: Indtægter), Der kan forekomme afvigelser grundet afrundinger.

## Forskydninger fra 2015-2019 – Total anlægsramme

Aktivitetsområde (mio. kr. – 3 dec.)	Justering 2015	2016	2017	2018	2019	Hele perioden
<b>Total/N</b>	<b>-15,446</b>	<b>-24,868</b>	<b>-15,445</b>	<b>53,490</b>	<b>2,018</b>	<b>-0,250</b>
<i>Heraf tidsforskydninger</i>	<i>-15,196</i>	<i>-24,868</i>	<i>-15,445</i>	<i>53,490</i>	<i>2,018</i>	<i>0</i>
<i>Heraf øvrige justeringer</i>	<i>-0,250</i>					<i>-0,250</i>

(+: Udgifter, -: Indtægter), Der kan forekomme afvigelser grundet afrundinger.

## ANLÆGSVIRKSOMHEDEN

### **Bemærkninger vedr. tidsforskydninger – Ordinær anlægsportefølge:**

#### **SKOLER**

##### *Lindegårdsskolen – Udbygning/indskoling*

Der forskydes 5,594 mio. kr. fra Budget 2015 til 2016. Således vil der tilbagestå 3,0 mio. kr. i 2015. Årsagen skyldes forsinkelser i tidsplanen. Det derefter korrigerede budget på 26,358 mio. kr. i 2016 forventes anvendt fuldt ud, idet byggeriet skal være gennemført samme år.

#### **BØRN**

##### *Etablering af idrætsdaginstitutioner (2 x 100 børn) – Lyngby Idrætsby*

I sammenhæng med bemærkninger til tekniske bevillingsjusteringer (sidste afsnit) fremrykkes 3,7 mio. kr. fra Budget 2016 til 2015. I forlængelse af aktuel tidsplan periodiseres derudover 1,30 mio. kr. fra 2016 til 2017.

#### **IDRÆT**

##### *Lyngby Idrætsby – Institutioner (rest vedr. permanent løsning LTU og både evt. midl. og generel løsning vedr. modtagerklasser)*

I sammenhæng til aktuel forventning til anlægfaserne forskydes indeværende års budget på 5,989 mio. kr. til 2017. Ligeledes nedjusteres budgettet for 2016, således at et beløb på ca. 4,492 mio. kr. også skubbes til 2017. Herefter vil det korrigerede budgetgrundlag udgøre 0 kr. i 2015, 10,0 mio. kr. i 2016 og 10,481 mio. kr. i 2017.

#### **TRÆNING OG OMSORG**

##### *Solgården III – Statstilskud til serviceareal ifm. etablering af 30 nye boliger*

Som følge af forsinkelser med regnskabets afslutning (forventes klart i løbet af 2. halvår 2015), vil hjemtagelsen af statstilskud tidligst kunne ske i løbet af 2. kv. 2016. Derfor periodiseres -1,103 mio. kr. fra 2015 til 2016.

##### *Bredebo – Statstilskud til serviceareal ifm. etablering af 96 nye boliger*

Som følge af forsinkelser grundet voldgiftssag, vil hjemtagelsen af statstilskud tidligst kunne ske i løbet af 4. kv. 2016. Derfor periodiseres -3,837 mio. kr. fra 2015 til 2016.

##### *Omsorgsboliger, Buddingevej 50 - Montering*

Tidsforskydninger medfører, at monteringsprocessen først er relevant i 2016. Af samme årsag flyttes udgiftsbudgettet på 0,529 mio. kr. fra 2015 til 2016. Det korrigerede budget for 2016 vil herefter udgøre 1,538 mio. kr. Indflytning er planlagt at ske pr. 1.8.16.

#### **HANDICAPPEDE**

##### *Strandberg - Statstilskud*

Som følge af forsinkelser med regnskabets afslutning (forventes klart i løbet af 2. halvår 2015), vil hjemtagelsen af statstilskud tidligst kunne ske i løbet af 2. kv. 2016. Derfor periodiseres -0,800 mio. kr. fra 2015 til 2016.

##### *Slotsvænget - Statstilskud*

Som følge af forsinkelser grundet bl.a. voldgiftssag, vil hjemtagelsen af statstilskud tidligst kunne ske i løbet af 2016. Derfor periodiseres -1,280 mio. kr. fra 2015 til 2016.

## ANLÆGSVIRKSOMHEDEN

### GRØNNE OMRÅDER OG KIRKEGÅRDE

#### *Byrumsforskønnelse – Kanalvejsgrunden*

Kanalvejsparken er en del af de byrumsforskønnende aktiviteter og har sammenhæng til løsning for fæstningskanalen. Sidstnævnte er stadig i en indledende plan- og projekteringsmæssig fase og der vil derfor skulle ske en tilpasning. Størsteparten af budgettet for 2015 skubbes derfor ud i årene 2018 og 2019. Anlægssummen udgør fortsat 16,140 mio. kr. Efter periodisering vil rådighedsbeløbene fordele sig med 1,0 mio. kr. i 2015, 4,541 mio. kr. i 2016, 4,541 mio. kr. i 2017, 4,041 mio. kr. i 2018 og 2,018 mio. kr. i 2019.

### TRAFIKANLÆG

#### *Cykelkælder ved Lyngby Station*

Projektet er forsinket. Der er p.t. en række fordyrelser i projektet. Besparelsesmuligheder er under afdækning. Forsinkelsen betyder, at man på udgiftsbudgettet periodiserer 6,470 mio. kr. til placering i 2016. Tilsvarende føres den nuværende budgetsum på 0,150 mio. kr. fra 2016 til 2017 (nyt slutår). Tilbage bliver 0,30 mio. kr. i 2015 til dækning af evt. omprojektering.

I sammenhæng med udgiftsbudgetteringen sker en tilpasning af indtægtsbudgetteringen (statstilskud på 40%), idet -2,310 mio. kr. i 2015 således føres over i 2016 med -0,287 mio. kr., -1,963 mio. kr. i 2017 og -60.000 kr. i 2017.

#### *Supercykelstier - Allerødruten*

I konsekvens af Regnskab 2014 (mindreforbrug på udgiftssiden) tilpasses indtægtsbudgetteringen, idet statsrefusioner hjemtages 1 år forskudt af realiseret forbrug. Således flyttes -0,250 mio. kr. fra 2015 til 2016. Afstemning af overslagsårene afventer budgetopfølgning pr. 30.9.15, hvor der påregnes en ny tidsforskydning af udgiftssiden – 1. etape forventes afsluttet i efteråret 2015, men 2. etape forsinkes givet vis med konsekvenser ud i 2019.

#### *Supercykelstier – Ring 4-ruten*

I konsekvens af Regnskab 2014 (mindreforbrug på udgiftssiden) tilpasses indtægtsbudgetteringen, idet statsrefusioner hjemtages 1 år forskudt af realiseret forbrug. Således flyttes -50.000 kr. fra 2015 til 2016. Afstemning af overslagsårene afventer budgetopfølgning pr. 30.9.15, hvor der påregnes en ny tidsforskydning af udgiftssiden givet vis med konsekvenser ud i 2016 (nyt slutår).

### ADMINISTRATION

#### *Rådhuset - Borgerservicefaciliteter*

I sammenhæng med rådhusprojektets forsinkelse rykkes budget på 0,977 mio. kr. fra 2015 til 2018.

#### *Nyt rådhus – pakket sum (Samling af funktioner, Renovering af eksisterende rådhus, Afståelse af lejemål T12)*

KMB har pr. 21.5.15 (sag nr. 2) drøftet beregninger over mulige løsningsmodeller, som alle tager højde for fredningen af rådhuset. Konklusionen blev, at der skulle foretages yderligere beregninger på, hvorvidt anslåede udgifter kunne holdes nede trods fredning af rådhuset. Derudover er der anmodet om revurdering af arealbehovet på T12, såfremt man flytter personale til rådhuset uden stor renovering. Endelig skal der ske en afklaring af, hvordan klimarenovering kan gennemføres uden genhusning af personale. I lyset af aktuel status forskydes budgettet 1 år længere ud, end der med nuværende budgetlægning er lagt op til. Således flyttes 10,557 mio. kr. væk fra 2016, 39,994 mio. kr. flyttes væk fra 2017 samt og 50,551 mio. kr. tilføres 2018. Budgettet på 0,936 mio. kr. i 2015 ændres ikke.

## ANLÆGSVIRKSOMHEDEN

### PULJEBELØB

#### *Byudvikling Virum, Sorgenfri og Lyngby*

Lokalplanlægningen har taget tid grundet involvering af flere ejer samt stor borgerinteresse. Konsekvensen af de tidsplanmæssige forsinkelser betyder, at man alene skal have afsat 0,50 mio. kr. i 2015. Restbeløb placeres med hhv. 4,50 mio. kr. i 2016 og 4,081 mio. kr. i 2017.

Anlægssummen udgør 9,081 mio. kr. og man forventer at fremlægge sag i løbet af 2. halvår 2015, der skal sikre de fornødne frigelser til disponeringspåbegyndelser.

### **(KØB M.M.) KOMMUNALE EJENDOMME OG SALG AF EJENDOMME**

I det oprindelige budget til ejendomssalg var budgetlagt en nettoindtægt -60,488 mio. kr. Dertil skal lægges området for køb m.m. af ejendomme, som udgør 29,0 mio. kr. Samlet delramme for "Køb m.m. og salg af ejendomme" udgjorde derfor ved årets start 31,488 mio. kr.

Som led i 3. anslået regnskab 2014 blev der under ejendomssalg overført -34,110 mio. kr. til 2015. Samtidig periodiserede man 0,264 mio. kr. til indarbejdelse i 2015 under køb m.m. af ejendomme.

I regnskab 2014 blev der overført netto 19,039 mio. kr. vedr. køb m.m. af ejendomme og 0,211 mio. kr. under ejendomssalg – altså samlet 19,251 mio. kr. under "Køb m.m. og salg af ejendomme".

Derudover er der på baggrund af udvalgssager foretaget forskydninger under Køb af ejendomme m.m. med fremrykning af beløb fra 2015 til 2014.

I 1. anslået regnskab 2015 blev der forskudt et salgskrav på -6,0 mio. kr. fra 2015 til 2016. Samtidig er det endnu ikke udmøntede salgspulje for 2016 nedskrevet med 1,082 mio. kr. Endelig blev 0,811 mio.kr. af puljen til eksterne salgsfremmende omkostninger periodiseret fra 2015 til 2017.

Med beslutningen om hjemfaldsagen er der indlagt en korrigeret indtægt på -154,9 mio. kr.

Af hjemfaldsmidlerne er der etableret et nyt anlægsprojekt på 8,0 mio. kr. i 2015 vedr. ejendommen Gl. Vartov. Der er samtidig afsat 13,350 mio. kr. i 2015 vedr. "Liv i Lundtofte" og 1,0 mio. kr. i 2015 vedr. etablering af driftsplads. De to sidstnævnte anlægsprojekter strækker sig ind i kommende budgetår.

Disse faktorer er årsagen til, at man pr. 30.6.15 opererer med et korrigeret nettobudgetgrundlag på -192,371 mio. kr. for delramme Køb m.m. og salg af ejendomme.

#### ***Bemærkninger vedr. tidsforskydninger - Køb m.m. og salg af ejendomme:***

Der tidsforskydes nu et salgskrav på -15,005 mio. kr. (2 ejendomme) fra Budget 2015 til 2016.

Ydermere periodiseres under Kommunale ejendomme (køb af ejendomme m.m.) 11,350 mio. kr. fra Budget 2015 til fordeling i 2016 og 2017 med hhv. 0,850 mio. kr. og 10,50 mio. kr. Justeringen omhandler den udgiftsmæssige side af arealoptimeringsprojektet "Liv i Lundtofte" – Som blev budgetlagt på baggrund af udvalgsbehandling i kommunalbestyrelsen i maj 2015.

## ANLÆGSVIRKSOMHEDEN

### **Bemærkninger vedr. øvrige ændringer – Køb m.m. og salg af ejendomme:**

#### *Salg af diverse ejendomme*

Der tilbageføres salgskrav på -0,750 mio. kr. i 2015, som jf. udvalgssag i kommunalbestyrelsen 25.6.15 (sag nr. 16) nu inddrages i arealoptimeringsprojektet for "Liv i Lundtofte". Beløbet dækkes nu ind via kassen, men i budgetopfølgningen pr. 30.9.15, vil endelig finansiering blive afklaret. Størsteparten af beløbet påtænkes dækket via den sidste provenudel fra salg af Nordstrandsvej 101 – Nykøbing Sjælland. Det vil blive præciseret nærmere i 3. anslået regnskab.

Af mere teknisk karakter føres salgskravet for Ulse Lejrskole (-2,90 mio. kr. i 2015) ud på eget bevillingsprogram sammen med påbegyndte udgifter til eksterne salgsfremmende omkostninger. Ejendommen forventes fortsat solgt i indeværende år.

Projektet for salg af diverse ejendomme påvirkes ikke af de 2 ændringer.

Fra puljen for eksterne salgsfremmende omkostninger tilgår i alt 41.760 kr. i 2015 til dækning af realiseret forbrug på 15.000 kr. forbundet med salg af lejrskole, 25.500 kr. forbundet med salg af Lundtoftegårdsvej 127 ("Østergaard") og 1.260 kr. forbundet med salg af anden ejendom. Bevillingssiden afstemmes tilsvarende

#### *Kanalvej – KMB 19.12.2013*

I forbindelse med Kanalvejsprojektet forventes et større mindreforbrug. Der vil senere blive forelagt en sag om anvendelse af disse midler, idet der dog allerede nu er behov for at overføre en mio. kr. yderligere i projektomkostninger til salgsforberedelsen og udviklingen af Dyrehavegårds jorder. Merudgiften skyldes et større antal klagesager, yderligere trafikanalyse m.v. end forventet og omkostningerne i år skønnes således at blive 1 mio.kr. udover de allerede afsatte midler hertil. Der overføres i overensstemmelse hermed 1 mio. kr. til driften. Anlægsbevillingen justeres i overensstemmelse hermed.

### **Supplerende informationer – Ejendomssalg:**

#### *Frikøb af tilbagekøbsdeklarationer 2015*

Grundet store årlige udsving er det ikke hensigtsmæssigt forudgående at budgetlægge posten for frikøb af tilbagekøbsdeklarationer. Grundejere kan med kort varsel benytte sig af frikøbsret, hvorfor man ikke på forhånd har solide parametre, at danne et budget ud fra. Derfor foretages justeringen bagudrettet. Normalt reguleres området i form af nettobevillinger, hvor indtægter overstiger udgifterne. Pr. 30.6.15 er der imidlertid realiseret en *merudgift*, grundet det faktum, at indtægterne (finansieringsgrundlaget) er ført på forudgående regnskabsår. Området følges løbende – og senest via 3. anslået regnskab 2015 - vil budget og bevilling skulle justeres endeligt. Det er formodningen, at der løber flere indtægter på over 2. halvår, som givet kan dække merforbruget ind isoleret set for dette regnskabsår. Sker dette ikke kan der blive behov for en nettoudgiftsbevilling.

#### **Tekniske anlægsbevillingsjusteringer – Den samlede anlægsramme:**

Som følge af anlægssummernes p-/I-justeringer i Budgetaftalen 2015-18 foretages følgende tekniske anlægsbevillingsjusteringer:

- Projekt "Renovering af broer 2014-16": -264.838 kr. (tilbageførsel fra 1AR15)/udgiftsbevilling,
- Projekt "Renovering af broer 2014-16": +201.000 kr. (korrigeret beløb)/udgiftsbevilling.

Derudover justeres anlægsbevillinger i forbindelse med sag om Idrætsbyen (KMB 21.5.15, sag 21), idet flytninger mellem de enkelte projektkonomier betyder, at der skal gives anlægsbevilling på yderligere 1,5 mio. kr.

I september 2014 blev givet anlægsbevilling på 2,5 mio. kr. under institutionsbudgettet til dækning af projektering og udbud vedr. både idrætsdagsinstitution (100 børn, men med option for 200 i alt) samt ny ungdomsskole. Efter udskillelse af idrætsdagsinstitutionsdelen (KMB 16.4.15, sag nr. 15) fra institutionsbudgettet flyttes andelen på 2,2 mio. kr. over på idrætsdagsinstitutionsdelen.

De bevillingsmæssige konsekvenser af ovenstående fremgår af bilag for anlægsbevillingsjusteringer til 2. anslået regnskab 2015.

# **RENTER OG FINANSIERING**

## **BEMÆRKNINGER**

**AFVIGELSER**

1.000 kr. netto	2015	2016	2017	2018	2019
Renter af likvide aktiver	1.900				
Renter af kortfristede tilgodehavender	345				
Renter af langfristet gæld	-2.020				
Kurstab-/gevinster	3.000				
<b>Renter i alt</b>	<b>3.225</b>	<b>0</b>	<b>0</b>	<b>0</b>	<b>0</b>
Tilskud og udligning	-14.312				
Skatter	-570				
<b>Finansiering i alt</b>	<b>-14.882</b>	<b>0</b>	<b>0</b>	<b>0</b>	<b>0</b>
<b>Renter og finansiering i alt</b>	<b>-11.657</b>	<b>0</b>	<b>0</b>	<b>0</b>	<b>0</b>

+ = merudgift/mindreindtægt

- = mindreudgift/merindtægt

**RENTER****Renter af likvide aktiver**

Der forventes en mindreindtægt på renter af likvide aktiver grundet det lave renteniveau (2,0 mio. kr.) samt mindreudgifter til gebyrer (-0,1 mio. kr.).

**Renter af kortfristede tilgodehavender**

Merudgiften skyldes dels renter i forbindelse med tilbagebetalinger af ejendomsskatter i forbindelse med nedsættelse af vurderinger (0,1 mio. kr.) samt renter af forsinket betaling af feriepenge (0,245 mio. kr.).

**Renter af langfristet gæld**

Der forventes en mindreudgift på kommunens variabelt forrentede lån grundet det fortsat lave renteniveau.

**Kurstab-/gevinster**

I forbindelse med anbringelsen af kommunens likvide aktiver er der p.t. realiseret kurstab for ca. 3,0 mio. kr. Kurstabet realiseres dels ved udtrukne obligationer, dels ved køb/salg af obligationer.

**FINANSIERING****Tilskud/udligning**

Inden for tilskud og udligninger er der tale om følgende ændringer:

- Tilskud til boliginvestering flygtninge (-0,972 mio. kr.)
- Ekstraordinært integrationstilskud flygtning (-1,740 mio. kr.)
- Tilskud til skattnedsættelse (-0,155 mio. kr.)
- Tidligere forventede midtvejsregulering udgår (-8,497 mio. kr.)
- Kompensation skoler – lønkonsekvens af OK15 (0,775 mio. kr.) (overføres til området)
- Efterregulering af tilskud/udligning tidligere år (-0,892 mio. kr.)
- Midtvejsregulering parkeringsindtægter (2,544 mio. kr.)
- Midtvejsregulering Beskæftigelsestilskud (-5,376 mio. kr.)

**Skatter**

Kommunen har modtaget et tilskud i forbindelse med tilbagebetaling af grundskyld for 2014 på -0,570 mio. kr.

For hele landet har der været en pulje på ca. 150 mio. kr. Af puljen har kommunen tidligere modtaget et foreløbigt tilskud på 112.027 kr. Den endelige fordeling af tilskuddet – opgjort ud fra kommunernes bogførte udgifter til grundskyld inkl. Renter – betyder et samlet tilskud til kommunen på 682.321 kr. svarende til en merindtægt på 570.294 kr.



# BALANCEFORSKYDNINGER

## BEMÆRKNINGER

**AFVIGELSER**

1.000 kr. netto	2015	2016	2017	2018	2019
Forskydninger i aktiver	536				
Låneoptagelse			9.900	-9.900	
Balanceforskydninger	-45.000				
<b>Balanceforskydninger i alt</b>	<b>-44.464</b>	<b>0</b>	<b>9.900</b>	<b>-9.900</b>	<b>0</b>

+ = merudgift/mindreindtægt

**Forskydninger i aktiver vedrørende beløb til opkrævning eller udbetaling for andre**

Beløbet vedrører en regulering af mellemværende med forsyningen i forbindelse med LAR-projekter. Som følge af ministeriets ændringer af kontoplanen på området er beløbet ikke overført i forbindelse med regnskab 2014. F.s.v.a. LAR-projekterne er der tale om en "0"-løsning, idet disse i første omgang finansieres ved låneoptagelse

**Låneoptagelse**

Som en konsekvens af forskydningen af anlægsprojektet "Nyt rådhus" sker der tillige en forskydning af låneoptagelsen til energirenovering til projektet.

**Balanceforskydninger**

Inden for balanceforskydninger var der i 1. anslået regnskab 2015 forventet balanceforskydninger som følge af ændret afregning af A-skat. A-skatten blev i 1. halvår ikke længere afregnet den 1. i den kommende måned men i stedet for den sidste hverdag i måneden, hvilket betød 13 afregninger i 2015. SKAT har efterfølgende annulleret den ændrede afregning, hvorfor balanceforskydningen tilbageføres dog med en skønsmæssigt lidt mindre effekt.

Dette skønnes balanceforskydningsmæssigt at forøge den likvide beholdning ultimo 2015.

# LIKVIDITETSAFRAPPORTERING

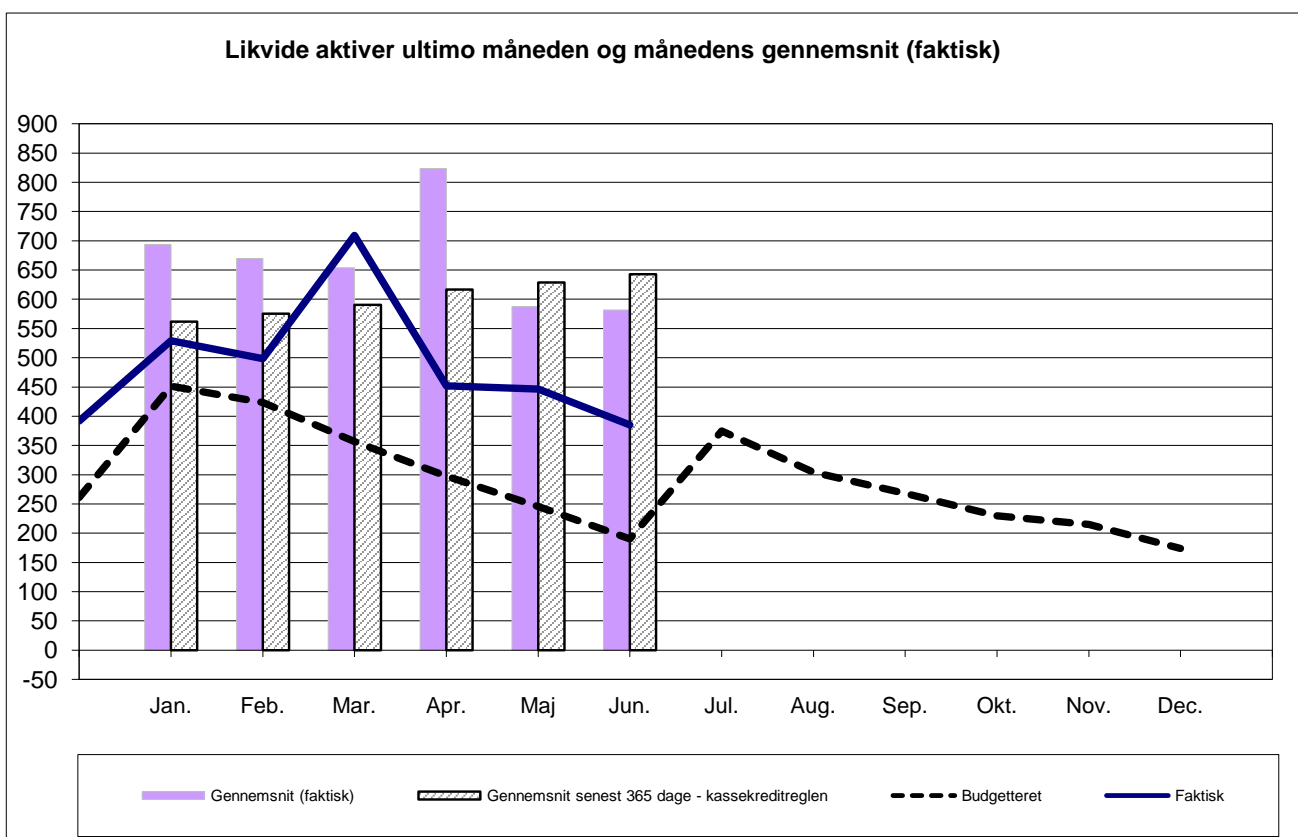
## Likviditetsbudget 2015

### I Oprindeligt budget 2015

Beløb i mio.kr.		Jan.	Feb.	Mar.	Apr.	Maj	Jun.	Jul.	Aug.	Sep.	Okt.	Nov.	Dec.	I alt
Budgetteret	(primo 260,9)	451,4	423,7	356,6	297,4	245,8	190,1	374,7	304,3	268,0	230,0	214,9	173,7	

### II Faktisk

Beløb i mio.kr.		Jan.	Feb.	Mar.	Apr.	Maj	Jun.	Jul.	Aug.	Sep.	Okt.	Nov.	Dec.	I alt
Faktisk	(primo 391,9)	529,3	498,2	709,2	451,9	446,2	385,3							
Gennemsnit i måneden	(faktisk)	693,6	669,6	654,0	823,5	587,8	581,4							
Gennemsnit senest 12 mdr.		561,9	575,5	590,4	616,5	628,5	642,6							



Kassebeholdningen ligger ultimo juni væsentligt over det budgetterede niveau. Dette skal dels ses i lyset af en større primobeholdning 2015 på 131 mio. kr., og dels en konsekvens af bevægelser i 2015 på ca. 64 mio. kr.

Forskellen mellem den budgetterede og faktiske beholdning var i juni 2015 på 195 mio. kr. Den større primobeholdning på 131 mio. kr. forklarer størstedelen af den samlede positive difference i likvidbeholdningen. Resten af forskellen forklares ved forhold, som er indtruffet i løbet af året 2015. I juni udgjorde denne 64 mio. kr. De væsentligste årsager hertil var frikøb af hjemfaldspligtsskulerne med tilhørende afregning til Københavns Kommune på hhv. 221 og 66 mio. kr. Desuden medførte det ekstraordinære afdrag på lån en ikke-budgetlagt udgift på 100 mio. kr. Derudover er endvidere indgået en indtægt for salg af Gyrithe Lemchesvej.

**REGNSKABSOPGØRELSE  
PR. 30.06.2015**

## REGNSKABSOPGØRELSE

1.000 kr. netto

1.000 kr.	Oprindeligt Budget 2015*	Tillægsbevilling 1. halvår 2015	Korrigeret Budget 2015 (incl TB for 1. halvår)*	Forbrug 2015 pr 30.6.2015	Forventet regnskab 2015
<b>I. DET SKATTEFINANSIEREDE OMRÅDE</b>					
Skatter (funktion 7.90-7.96)	-3.545.177		-3.545.177	-2.049.118	-3.545.747
Tilskud og udligning (funktion 7.80-7.87)	368.346	9.567	377.914	205.560	363.602
<b>Indtægter i alt</b>	<b>-3.176.831</b>	<b>9.567</b>	<b>-3.167.263</b>	<b>-1.843.558</b>	<b>-3.182.145</b>
00 Byudvikling, bolig- og miljøforanstaltninger	147.922	13.526	161.448	63.836	
02 Transport og infrastruktur	74.515	9.273	83.787	42.714	
03 Undervisning og kultur	609.556	12.547	622.103	297.313	
04 Sundhedsområdet	286.687	1.544	288.231	110.267	
05 Sociale opgaver og beskæftigelse m.v.	1.766.472	-22.551	1.743.921	910.511	
06 Fællesudgifter og administration m.v. *	407.206	6.311	413.516	194.763	
Driftsvirksomhed - Hovedkonto 0 samt 2-6 ialt	3.292.358	20.649	3.313.006	1.619.404	0
00 Byudvikling, bolig- og miljøforanstaltninger					
02 Transport og infrastruktur					
03 Undervisning og kultur	-1.821		-1.821	-786	
04 Sundhedsområdet					
05 Sociale opgaver og beskæftigelse m.v.	-197.847	15.284	-182.563	-97.340	
06 Fællesudgifter og administration m.v.					
Statsrefusion - Hovedkonti 0 samt 2-6 ialt	-199.668	15.284	-184.384	-98.126	0
<b>Grand total - Driftsvirksomhed og refusion ialt</b>	<b>3.092.690</b>	<b>35.933</b>	<b>3.128.622</b>	<b>1.521.278</b>	<b>3.104.393</b>
Renter og kursregulering (funktion 7.05-7.79)	-612	-1.740	-2.352	5.716	873
<b>PRIMÆRT DRIFTSRESULTAT</b>	<b>-84.753</b>	<b>43.760</b>	<b>-40.993</b>	<b>-316.564</b>	<b>-76.879</b>
00 Byudvikling, bolig- og miljøforanstaltninger	2.027	-122.064	-120.037	-153.670	-124.314
02 Transport og infrastruktur	39.698	13.127	52.825	3.404	48.964
03 Undervisning og kultur	46.611	-6.912	39.699	4.352	28.116
04 Sundhedsområdet	10.900	-6384,4	4.516		4.516
05 Sociale opgaver og beskæftigelse m.v.	3.449	52.406	55.855	9.339	61.106
06 Fællesudgifter og administration m.v.	7.950	1.869	9.818	2.512	8.842
<b>Anlægsvirksomhed - Hovedkonti 0 samt 2-6 ialt</b>	<b>110.634</b>	<b>-67.958</b>	<b>42.676</b>	<b>-134.062</b>	<b>27.231</b>
<b>RESULTAT AF DET SKATTEFINANSIEREDE OMRÅDE</b>	<b>25.881</b>	<b>-24.199</b>	<b>1.684</b>	<b>-450.626</b>	<b>-49.648</b>

\* Inden for driftsvirksomheden forventes 40 mio. kr. overført til 2016.

**REGNSKABSOVERSIGT  
PR. 30.06.2015**

## REGNSKABSOVERSIGT

1.000 kr. netto

	Forbrug pr. 30/6-15		Budget 2015		Tillægsbevilling	
	Udgifter	Indtægter	Udgifter	Indtægter	Udgifter	Indtægter
<b>DRIFTSVIRKSOMHED I ALT</b>	<b>1.854.955</b>	<b>-333.677</b>	<b>3.728.307</b>	<b>-635.617</b>	<b>20.140</b>	<b>15.792</b>
<b>Uddannelse og Pædagogik</b>	<b>468.594</b>	<b>-83.213</b>	<b>963.226</b>	<b>-190.414</b>	<b>-11.321</b>	<b>7.469</b>
Skoler	271.673	-30.927	582.301	-76.628	478	854
032201 Folkeskoler	177.392	-1.041	350.260	-15.622	1.396	834
032202 Fællesudgifter for kommunens samlede skolevæsen	1.571	-219	4.018		-21	
032203 Syge- og hjemmeundervisning	51		651		-150	
032204 Pædagogisk psykologisk rådgivning m.v.	4.474		8.450		75	
032205 Skolefritidsordninger	41.479	-27.879	87.505	-54.615	980	20
032206 Befordring af elever i grundskolen	186		336			
032207 Specialundervisning i regionale tilbud	1.491		3.794		-670	
032208 Kommunale specialskoler, jf. folkeskolelovens § 20, stk. 2 o	35.102	-361	75.870	-6.193	-1.954	
032210 Bidrag til statslige og private skoler			30.075		240	
032212 Efterskoler og ungdomskostskoler			5.222		193	
032214 Ungdommens Uddannelsesvejledning	3.363		4.383		32	
033044 Produktionsskoler	475		1.424		350	
033562 Teatre	8		278	-176	8	
033876 Ungdomsskolevirksomhed	4.541	-1.428	7.533	-23	12	
046289 Kommunal sundhedstjeneste	1.540		2.503		-13	
Dagtilbud	178.243	-42.479	341.881	-89.566	-5.385	-327
033562 Teatre	41		160	-71	332	
052510 Fælles formål	19.189	28	42.226	-9.287	3.319	350
052511 Dagleje	9.946	-2.418	23.046	-6.327	-103	
052514 Integrerede daginstitutioner	134.249	-37.611	249.557	-69.445	-3.966	-677
052517 Særlige dagtilbud og særlige klubber	2.954		4.670			
052519 Tilskud til privatinstitutioner, privat dagpleje, private fr	11.863	-2.477	22.221	-4.436	-4.967	
Klubber	18.677	-9.807	39.044	-24.220	-6.413	6.943
032205 Skolefritidsordninger	18.359	-9.807	38.252	-24.194	-6.402	6.943
033876 Ungdomsskolevirksomhed	318		792	-26	-11	
<b>Udsatte børn. Myndighed og Udfører</b>	<b>63.746</b>	<b>-15.626</b>	<b>104.302</b>	<b>-19.486</b>	<b>5.489</b>	<b>-2.386</b>
052207 Indtægter fra den centrale refusionsordning		-2.460		-2.792		-2.340
052517 Særlige dagtilbud og særlige klubber	684		4.894		-3.211	
052820 Plejefamilier og opholdssteder mv. for børn og unge	17.195	-80	31.598	-3.350	1.588	
052821 Forebyggende foranstaltninger for børn og unge	16.331		25.342		5.478	
052823 Døgninstitutioner for børn og unge	9.737		16.530	-2.376	5.582	
052824 Sikrede døgninstitutioner m.v for børn og unge	2.044		2.684		-997	
053540 Rådgivning og rådgivningsinstitutioner			1.707		-1.577	
053853 Kontaktperson- og ledsageordninger (pgf. 45, 97-99)	7		47		-46	
055772 Sociale formål	9.628	-5.392	20.503	-10.019	-1.327	
055774 Kontanthjælp vedrørende visse grupper af flygtninge	8.119	-7.694	998	-951	-1	-46



## REGNSKABSOVERSIGT

1.000 kr. netto

	Forbrug pr. 30/6-15		Budget 2015		Tillægsbevilling	
	Udgifter	Indtægter	Udgifter	Indtægter	Udgifter	Indtægter
<b>Fritid og Kultur</b>	<b>37.217</b>	<b>-4.280</b>	<b>69.233</b>	<b>-9.570</b>	<b>1.206</b>	<b>-8</b>
Fritid	7.575	-2.476	14.374	-6.074	116	-35
003235 Andre fritidsfaciliteter			5	-8	-5	8
033563 Musikarrangementer	6.821	-2.429	13.379	-6.012	159	-98
033564 Andre kulturelle opgaver		-9	14		-14	
033870 Fælles formål	437	-23	448	-55	15	55
033875 Fritidsaktiviteter uden for folkeoplysningsloven	317	-16	529		-40	
Idræt	862		1.962		-3	
003231 Stadion og idrætsanlæg	547		1.524		-3	
033875 Fritidsaktiviteter uden for folkeoplysningsloven	315		438			
Folkeoplysning	10.358	-95	14.667	-592	724	
033870 Fælles formål	14		144		-25	
033872 Folkeoplysende voksenundervisning	3.772	-95	6.657	-592	388	
033873 Frivilligt folkeoplysende foreningsarbejde	4.839		5.105		220	
033874 Lokaletilskud	1.689		2.554		60	
033875 Fritidsaktiviteter uden for folkeoplysningsloven	44		207		81	
Bibliotek	15.591	-624	32.256	-1.140	-374	27
033250 Folkebiblioteker	15.558	-624	32.142	-1.077	-374	27
033562 Teatre	33		113	-63		
Kultur	2.831	-1.085	5.975	-1.764	744	
033250 Folkebiblioteker	618		1.252		157	
033564 Andre kulturelle opgaver	2.213	-1.085	4.723	-1.764	587	
<b>Sundhed og Omsorg</b>	<b>416.991</b>	<b>-28.984</b>	<b>799.392</b>	<b>-7.525</b>	<b>18.468</b>	<b>-11.116</b>
023231 Busdrift	719		2.450		-400	
046281 Aktivitetsbestemt medfinansiering af sundhedsvæsenet	69.416		207.554		-376	
046282 Kommunal genoptræning og vedligeholdelsestræning	15.976	-242	30.009		1.411	
046284 Vederlagsfri behandling hos fysioterapeut	3.938		9.179			
046288 Sundhedsfremme og forebyggelse	1.510	-332	3.648		-179	
046289 Kommunal sundhedstjeneste	118		222		46	
046290 Andre sundhedsudgifter	3.395		4.163		-12	
053230 Ældreboliger	396		285			
053232 Pleje og omsorg mv. af ældre og handicappede	287.481	-26.747	471.116	-1.209	8.437	-5.078
053233 Forebyggende indsats for ældre og handicappede	11.036	-1.007	10.983	-1.121	11.452	-6.036
053234 Plejehjem og beskyttede boliger	1.003	-139	11.856	-4.329	490	-2
053235 Hjælpe midler, forbrugsgoder, boligindretning og befordring	13.015	-517	24.042	-867	1.233	
053237 Plejevederlag og hjælp til sygeartikler o.lign. ved pasning	1.257		1.922			
053540 Rådgivning og rådgivningsinstitutioner	1.072		2.836		-3.233	
053850 Botilbud til længerevarende ophold (pgf. 108)	5.577		17.378			
057299 Øvrige sociale formål	1.077		1.749		-402	
064551 Sekretariat og forvaltninger	4		0		0	

## REGNSKABSOVERSIGT

1.000 kr. netto

	Forbrug pr. 30/6-15		Budget 2015		Tillægsbevilling	
	Udgifter	Indtægter	Udgifter	Indtægter	Udgifter	Indtægter
<b>Handicappede. Myndighed, Udfører og Sundhed</b>	<b>201.722</b>	<b>-68.102</b>	<b>378.471</b>	<b>-117.386</b>	<b>336</b>	<b>-100</b>
002511 Beboelse	966	-175			1.520	-192
032214 Ungdommens Uddannelsesvejledning	104		153			
032217 Specialpædagogisk bistand til voksne	890	-10	1.901		-230	
033046 Ungdomsuddannelse for unge med særlige behov	2.534	-160	6.681			
033876 Ungdomsskolevirksomhed	243		537		311	
046285 Kommunal tandpleje	9.334	-107	18.427	-187	369	-45
046289 Kommunal sundhedstjeneste	4.691	-127	9.442		343	
052207 Indtægter fra den centrale refusionsordning		-4.980		-9.591		-555
053232 Pleje og omsorg mv. af ældre og handicappede	11.517	-1.638	22.984	-3.380	-1.137	1.131
053233 Forebyggende indsats for ældre og handicappede	8.447	-771	28.364	-6.045	-1.743	1.688
053235 Hjælpe midler, forbrugsgoder, boligindretning og befordring	89		469			
053842 Botilbud for personer med særlige sociale problemer (pgf. 10)	4.280	-4.045	7.458	-7.530	1.529	
053844 Alkoholbehandling og behandlingshjem for alkoholskadede (sund)	2.865		4.289		970	
053845 Behandling af stofmisbruger (servicelovens pgf. 101 og sundh)	2.692		4.459		319	
053850 Botilbud til længerevarende ophold (pgf. 108)	95.805	-50.079	176.941	-81.884	-3.565	
053852 Botilbud til midlertidigt ophold (pgf. 107)	30.719	-3.841	43.513	-5.239	6.715	-2.117
053853 Kontaktperson- og ledsageordninger (pgf. 45, 97-99)	1.909	-31	4.719		-21	
053858 Beskyttet beskæftigelse (pgf. 103)	6.589	-843	10.839	-1.301	954	
053859 Aktivitets- og samværstilbud (pgf. 104)	16.486	-613	33.977		-6.346	-10
055772 Sociale formål	1.437	-683	2.258	-1.129		
055774 Kontanthjælp vedrørende visse grupper af flygtninge			1.061	-1.101	-6	
064551 Sekretariat og forvaltninger	126				354	
<b>Grønne områder og kirkegårde samt trafik</b>	<b>67.242</b>	<b>-9.385</b>	<b>126.480</b>	<b>-22.573</b>	<b>1.748</b>	<b>2.191</b>
Grønne områder/kirkegårde	17.959	-2.090	37.127	-6.608	-4.271	381
002820 Grønne områder og naturpladser	13.807	-180	25.391	-1.174	-2.423	-380
003235 Andre fritidsfaciliteter	279		1.140	-195	-455	-56
003540 Kirkegårde	3.727	-1.806	9.831	-5.088	-1.719	812
022201 Fælles formål			-207		207	
023541 Lystbådehavne m.v.	115	-105	440	-152	205	3
023542 Kystbeskyttelse	17				21	
033564 Andre kulturelle opgaver	14		531		-106	
Trafikanlæg	49.283	-7.295	89.353	-15.965	6.018	1.810
022201 Fælles formål	-416	-1.388	-3.594	-3.337	2.546	200
022203 Arbejder for fremmed regning	1.067	-4.070	1.340	-1.584	542	-2.433
022205 Driftsbygninger og -pladser	238				845	
022207 Parkering	1.428	-1.417	6.730	-6.425	-356	600
022811 Vejvedligeholdelse m.v.	17.329	-420	32.423	-3.535	4.763	2.359
022812 Belægninger m.v.	1.935		7.960	-1.084	-4.861	1.084

## REGNSKABSOVERSIGT

1.000 kr. netto

	Forbrug pr. 30/6-15		Budget 2015		Tillægsbevilling	
	Udgifter	Indtægter	Udgifter	Indtægter	Udgifter	Indtægter
022814 Vintertjeneste	6.454		12.010		-1.022	
023230 Fælles formål	342				470	
023231 Busdrift	20.242		31.063		3.092	
064862 Turisme	665		1.421			
<b>Miljø og natur</b>	<b>5.420</b>	<b>-3.243</b>	<b>8.479</b>	<b>-3.663</b>	<b>1.617</b>	
003850 Naturforvaltningsprojekter	101		930		-817	
003851 Natura 2000			364		303	
004870 Fælles formål	264	-17	385		-221	
004871 Vedligeholdelse af vandløb					160	
005280 Fælles formål	124				-314	
005281 Jordforurening	79		1.649	-1.259	9	
005285 Bærbare batterier					105	
005287 Miljøtilsyn - virksomheder	21	6	234	-106	358	
005289 Øvrig planlægning, undersøgelser, tilsyn m.v.	564		1.070		1.320	
005590 Fælles formål	3.245		1.269		655	
005591 Skadedyrsbekæmpelse	510	-2.689	1.097	-814	53	
012204 Vandforsyning			90	-90		
064551 Sekretariat og forvaltninger	512	-543	1.392	-1.395	6	
<b>Beredskab</b>	<b>9.764</b>	<b>-1.001</b>	<b>15.388</b>	<b>-844</b>	<b>1.035</b>	
005895 Redningsberedskab	9.764	-1.001	15.388	-844	1.035	
<b>Administration</b>	<b>186.324</b>	<b>-5.413</b>	<b>358.133</b>	<b>-10.352</b>	<b>26.034</b>	<b>98</b>
002510 Fælles formål	88					
002518 Driftssikring af boligbyggeri	222		429			
005281 Jordforurening	114					
005590 Fælles formål	1.961					
023235 Jernbanedrift	5		15			
033564 Andre kulturelle opgaver	25	-1	293			
046282 Kommunal genoptræning og vedligeholdelsestræning	114					
046285 Kommunal tandpleje	188					
046289 Kommunal sundhedstjeneste	14					
052510 Fælles formål	943				-2	
057299 Øvrige sociale formål	295		1.125			
064240 Fælles formål	122		189			
064241 Kommunalbestyrelsesmedlemmer	3.238		6.533		-78	
064242 Kommissioner, råd og nævn	305	-10	759	-29	-3	
064243 Valg m.v.	730		1.382		-3	
064551 Sekretariat og forvaltninger	100.436	-2.489	173.614	-5.601	24.654	98
064552 Fælles IT og telefoni	17.090	-82	53.709		85	
064553 Jobcentre	14.949	-1.000	24.235	-775	1.106	
064554 Naturbeskyttelse	-1		2.114		-13	
064555 Miljøbeskyttelse	1.220		3.026		-18	
064556 Byggesagsbehandling	3.877	-1.655	2.565	-3.947	-29	
064557 Voksen-, ældre- og handicapområdet	-3.296		-2.349		-70	
064558 Det specialiserede børneområde	1.535	-176	3.674		175	
064559 Administrationsbidrag til UdbetalingDanmark	3.329		7.677		230	
065272 Tjenestemandspension	38.818		79.145			
<b>Puljebeløb</b>	<b>480</b>	<b>-69</b>	<b>32.604</b>		<b>-21.075</b>	
064551 Sekretariat og forvaltninger	480	-69	2.085		111	
064862 Turisme			125		-125	
065270 Løn- og barselpuljer			5.739		3.458	
065276 Generelle reserver			24.654		-24.519	

## REGNSKABSOVERSIGT

1.000 kr. netto

	Forbrug pr. 30/6-15		Budget 2015		Tillægsbevilling	
	Udgifter	Indtægter	Udgifter	Indtægter	Udgifter	Indtægter
<b>Kommunale Ejendomme</b>	<b>96.600</b>	<b>-28.834</b>	<b>213.445</b>	<b>-53.514</b>	<b>23.571</b>	<b>1.377</b>
002205 Ubestemte formål	579	-368	561	-605		
002510 Fælles formål	5.696	-1.393	52.662	-1.945	6.523	-73
002511 Beboelse	10.603	-17.692	19.163	-35.915	-20	
002512 Erhvervsjendomme	7.316	-1.836	9.662	-3.544	650	-150
002513 Andre faste ejendomme	20.649	-891	39.123	-1.153	4.325	
002515 Byfornyelse	783		1.554			
002820 Grønne områder og naturpladser	691		475		1.012	
003231 Stadion og idrætsanlæg	11.613	-3.500	20.041	-3.676	1.703	-100
003235 Andre fritidsfaciliteter	556	-160	885	-584	-99	
003540 Kirkegårde	216					
022205 Driftsbygninger og -pladser	639				1.409	
032201 Folkeskoler	8.231	-654	14.239	-897	7.253	
032202 Fællesudgifter for kommunens samlede skolevæsen	69		54			
032208 Kommunale specialskoler, jf. folkeskolelovens § 20, stk. 2 o	51		48			
033250 Folkebiblioteker	766		1.381		190	
033564 Andre kulturelle opgaver	199	-237	726	-496	-141	
033870 Fælles formål	761	-148	2.472	-489	112	0
033873 Frivilligt folkeoplysende foreningsarbejde	3.738	-1.714	4.593	-3.855	81	1.700
033876 Ungdomsskolevirksomhed	683		2.073		-22	
052510 Fælles formål	283		950			
052511 Dagleje	65		265		-20	
052513 Børnehaver	305					
052514 Integrerede daginstitutioner	3.296	-163	9.262	-356	5	
053232 Pleje og omsorg mv. af ældre og handicappede	4.681		8.378		1.418	
053234 Plejehjem og beskyttede boliger	53				7	
053842 Botilbud for personer med særlige sociale problemer (pgf. 10			-107		1	
053850 Botilbud til længerevarende ophold (pgf. 108)	277					
053852 Botilbud til midlertidigt ophold (pgf. 107)	11		104			
053859 Aktivitets- og samværstilbud (pgf. 104)	112					
064550 Administrationsbygninger	10.374	-18	18.790		-753	
064551 Sekretariat og forvaltninger	3.302	-60	6.093		-64	
<b>Erhverv- og Beskæftigelse</b>	<b>300.857</b>	<b>-85.526</b>	<b>659.156</b>	<b>-200.289</b>	<b>-26.967</b>	<b>18.268</b>
<b>Beskæftigelse</b>	<b>211.676</b>	<b>-77.179</b>	<b>467.417</b>	<b>-181.260</b>	<b>-20.987</b>	<b>17.968</b>
003850 Naturforvaltningsprojekter	449					
033045 Erhvervsgrunduddannelsers skoleophold	637		1.566		-5	
054660 Integrationsprogram og introduktionsforløb mv.	10.600	-7.022	14.045	-10.804		
054661 Kontanthjælp til udlændinge omfattet af integrationsprogramme	7.043	-2.875	7.298	-3.682		
055771 Sygedagpenge	34.429	-11.213	59.611	-22.448	501	5.199
055773 Kontant- og uddannelseshjælp	29.466	-10.443	64.268	-19.773	-2.706	1.106
055775 Aktiverede kontant- og uddannelseshjælpsmodtagere	19.703	-9.008	41.646	-16.633	-3.766	2.166
055778 Dagpenge til forsikrede ledige	41.238		65.828		5.729	
055779 Særlig uddannelsesordning og midlertidig arbejdsmarkedsydels	22	-4				
055880 Revalidering	2.666	-1.962	8.856	-4.115	-1.128	128
055881 Løntilskud m.v. til personer i fleksjob og personer i løntil	30.525	-17.468	77.479	-43.760	-5.286	3.286

## REGNSKABSOVERSIGT

1.000 kr. netto

	Forbrug pr. 30/6-15		Budget 2015		Tillægsbevilling	
	Udgifter	Indtægter	Udgifter	Indtægter	Udgifter	Indtægter
055882 Ressourceforløb	8.645	-1.898	38.384	-15.916	-6.347	1.383
056890 Driftsudgifter til den kommunale beskæftigelsesindsats	9.894	-6.942	34.622	-14.133	-6.844	3.400
056891 Beskæftigelsesindsats for forsikrede ledige	7.549	-4.301	20.945	-10.490		
056895 Løn til forsikrede ledige og personer under den særlige udda	710	-407	11.285	-10.468	-69	
056896 Servicejob	125	-135	708	-718	-4	
056897 Seniorjob til personer over 55 år	2.607	-1.354	10.140	-4.593	-2.062	1.000
056898 Beskæftigelsesordninger	4.205	-2.146	10.737	-3.727	-600	300
064551 Sekretariat og forvaltninger	1.160				1.601	
<b>Ydelser og overførsler</b>	<b>87.292</b>	<b>-8.347</b>	<b>189.356</b>	<b>-19.029</b>	<b>-6.088</b>	<b>300</b>
046290 Andre sundhedsudgifter	839		1.727			
054660 Integrationsprogram og introduktionsforløb mv.	10		60		40	
054867 Personlige tillæg m.v.	4.075	-2.037	9.520	-4.073	-800	300
054868 Førtidspension med 50 pct. kommunal medfinansiering tilkendt	6.621	-777	16.034	-1.581	-2.500	
054869 Førtidspension med 65 pct. kommunal medfinansiering - tilken	10.849	-771	25.112	-1.785	-2.500	
054870 Førtidspension med 65 pct. kommunal medfinansiering - tilken	42.412	-4.141	89.274	-8.668		
055772 Sociale formål	1.016	-621	3.975	-1.891	-500	
055776 Boligyldelse til pensionister - kommunal medfinansiering	13.313		27.307	-310		
055777 Boligsikring - kommunal medfinansiering	8.157		16.348	-723	172	
<b>Erhverv</b>	<b>1.889</b>		<b>2.383</b>		<b>107</b>	
064862 Turisme	7		125			
064866 Innovation og anvendelse af ny teknologi	750		822		40	
064867 Erhvervsservice og iværksætter	1.132		1.436		67	

## REGNSKABSOVERSIGT

1.000 kr. netto

	Forbrug pr. 30/6-15		Budget 2015		Tillægsbevilling	
	Udgifter	Indtægter	Udgifter	Indtægter	Udgifter	Indtægter
<b>ANLÆGSVIRKSOMHED I ALT</b>	<b>48.787</b>	<b>-182.650</b>	<b>190.349</b>	<b>-79.715</b>	<b>124.780</b>	<b>-192.738</b>
<b>Skoler</b>	1.990		21.189		1.232	
032201 Folkeskoler	1.990		21.189		-4.430	
033876 Ungdomsskolevirksomhed					5.662	
<b>Børn</b>	614				569	
052514 Integrerede daginstitutioner	614				569	
<b>Idræt</b>	10.672	-600	25.422		22.208	-900
003231 Stadion og idrætsanlæg	7.735				31.747	
032218 Idrætsfaciliteter for børn og unge	2.937	-600	25.422		-9.538	-900
<b>Kultur</b>	25				2.295	
033250 Folkebiblioteker	25				800	
033564 Andre kulturelle opgaver					1.495	
<b>Træning og Omsorg</b>	17.749		529	-4.940	56.617	
002518 Driftssikring af boligbyggeri	9.844			-4.940	9.978	
053230 Ældreboliger	7.564		529		44.000	
053234 Plejehjem og beskyttede boliger	341				2.640	
<b>Handicappede</b>	820		5.000	-2.080	6.898	
002511 Beboelse					1.700	
053842 Botilbud for personer med særlige sociale problemer (pgf. 10)	102		5.000		-10	
053850 Botilbud til længerevarende ophold (pgf. 108)	407			-2.080	4.136	
053852 Botilbud til midlertidigt ophold (pgf. 107)	311				1.072	
<b>Sundhed</b>			10.900		-6.384	
046285 Kommunal tandpleje			10.900		-6.384	
<b>Grønne områder/kirkegårde</b>	100		103		7.136	-435
002820 Grønne områder og naturpladser					7.014	-435
003540 Kirkegårde					122	
023541 Lystbådehavne m.v.	100		103			
<b>Trafikanlæg m.v.</b>	3.304		42.205	-2.610	13.127	0
022822 Vejanlæg	3.304		42.205	-2.610	4.127	0
022823 Standardforbedringer af færdselsarealer					9.000	
<b>Miljø og natur</b>	200					
012204 Vandforsyning	27					
013546 Klimainvesteringer	172					
<b>Administration</b>	2.555	-43	7.950		1.869	
064550 Administrationsbygninger	27		977		936	
064551 Sekretariat og forvaltninger	2.528	-43	6.973		933	
<b>Puljebeløb til særlige formål</b>			38.455		-11.306	
002510 Fælles formål			28.455		-9.747	
002513 Andre faste ejendomme			10.000		-1.559	
<b>Ejendomme</b>	9.080		29.000		22.520	-125
002510 Fælles formål	9.076		10.000		-345	

## REGNSKABSOVERSIGT

1.000 kr. netto

	Forbrug pr. 30/6-15		Budget 2015		Tillægsbevilling	
	Udgifter	Indtægter	Udgifter	Indtægter	Udgifter	Indtægter
002511 Beboelse					8.000	
002513 Andre faste ejendomme	5		19.000		14.477	
002515 Byfornyelse					388	-125
<b>Ejendomme - salg</b>	1.678	-182.007	9.598	-70.085	7.999	-191.279
002203 Erhvervsformål	280		9.598		5.131	
002205 Ubestemte formål	1.315	-155.689			1.500	-154.900
002511 Beboelse						-1.250
002513 Andre faste ejendomme	82	-26.318		-70.085	1.368	-35.129

## REGNSKABSOVERSIGT

1.000 kr. netto

	Forbrug pr. 30/6-15		Budget 2015		Tillægsbevilling	
	Udgifter	Indtægter	Udgifter	Indtægter	Udgifter	Indtægter
<b>RENTER OG FINANSIERING I ALT</b>	<b>323.517</b>	<b>-2.161.358</b>	<b>596.931</b>	<b>-3.774.374</b>	<b>-1.769</b>	<b>9.597</b>
Renter	10.236	-4.521	10.243	-10.855	-1.840	100
072205 Indskud i pengeinstitutter m.v.	219	-39	500	-4.520		-400
072208 Realkreditobligationer		-3.194				
072210 Statsobligationer m.v.		-248				
072814 Tilgodehavender i betalingskontrol		-47				
073223 Udlån til beboerindskud				-15		
073225 Andre langfristede udlån og tilgodehavender		-71		-5.520		500
075259 Mellemregningskonto	23					
075563 Selvejende institutioner med overenskomst			100			
075568 Realkredit	166		185			
075570 Kommunekreditforeningen	7.363		9.458		-1.840	
075878 Kurstab og kursgevinster i øvrigt	2.466	-920				
075879 Garantiprovision				-800		
Finansiering	313.280	-2.156.838	586.688	-3.763.519	71	9.497
076280 Udligning og generelle tilskud	281.466	-49.184	562.940	-108.072		9.497
076281 Udligning og tilskud vedrørende udlændinge	2.766		5.534			
076282 Kommunale bidrag til regionerne	3.480		6.960			
076286 Særlige tilskud	3.624	-58.536	7.254	-110.270		
076587 Refusion af købsmoms	21.944		4.000		71	
076890 Kommunal indkomstskat		-1.462.757		-2.925.515		
076892 Selskabsskat		-25.385		-50.769		
076893 Anden skat på lignet visse indkomster		-5.170		-11.764		
076894 Grundskyld		-462.332		-464.622		
076895 Anden skat på fast ejendom		-93.473		-92.507		



## REGNSKABSOVERSIGT

1.000 kr. netto

	Forbrug pr. 30/6-15		Budget 2015		Tillægsbevilling	
	Udgifter	Indtægter	Udgifter	Indtægter	Udgifter	Indtægter
<b>BALANCEFORSKYDNINGER I ALT</b>	<b>872.017</b>	<b>-421.607</b>	<b>138.745</b>	<b>-164.627</b>	<b>101.976</b>	<b>-70.115</b>
Balanceforskydninger	872.017	-421.607	138.745	-164.627	101.976	-70.115
082201 Kontante beholdninger	46					
082205 Indskud i pengeinstitutter m.v.	56.696					
082208 Realkreditobligationer	99.687	-80.417				
082210 Statsobligationer m.v.		-25.446		-87.197		-92.177
082512 Refusionstilgodehavender	-1.831					
082513 Andre tilgodehavender hos staten		-39.889				
082814 Tilgodehavender i betalingskontrol	298.008	-45.076				
082815 Andre tilgodehavender	-5.208					
082817 Mellemregninger med foregående ellerfølgende regnskabsår		45.121				
083221 Aktier og andelsbeviser m.v.			14.851		-869	
083223 Udlån til beboerindskud	1.543	-341	1.000	-600		
083224 Indskud i landsbyggefonden m.v.			26.000		200	
083225 Andre langfristede udlån og tilgodehavender	36.152	-20.727	51.691	-40.000		
083536 Klimainvesteringer					8.702	
084243 Deposita	272.366					
084547 Deposita		-272.216				-1.849
085050 Kassekreditter og byggelån				-9.691		33.927
085152 Anden gæld		-1.357				
085253 Kirkelige skatter og afgifter		4.719				
085256 Anden kortfristet gæld med indenlandsk betalingsmodtager		58.127				
085258 Edb fejlopsamlingskonto		188				
085259 Mellemregningskonto	3.206	-44.293		-24.139		74.139
085563 Selvejende institutioner med overenskomst			250			
085568 Realkredit	350		811			
085570 Kommunekreditforeningen	111.456		40.393	-3.000	90.743	
085577 Langfristet gæld vedrørende ældreboliger	-453		3.749		3.200	-84.155