



Handlingsplan

Tilgængelighed
2025-2034



LYNGBY-TAARBÆK
KOMMUNE

Forord

I efteråret 2023 vedtog Lyngby-Taarbæk Kommune en strategi for tilgængelighed. Visionen for strategien er *Lige adgang for alle* – alle borgere skal så vidt muligt kunne færdes i kommunen og deltage på lige fod i samfundslivet. Det er derfor vigtigt at skabe både gode fysiske og digitale tilgængelighedsløsninger, så kommunen fremstår inkluderende og let at navigere i for alle. Strategien understøtter samtidig kommunens overordnede mål om bæredygtighed, sociale lighed og et levende bymiljø.

Som en del af strategien for tilgængelighed blev det besluttet, at der skulle udarbejdes en handlingsplan, der skal understøtte strategien og sætte konkrete retninger for indsatsen. Handlingsplanen gælder for de næste ti år, med mulighed for løbende revision og justering, så den hele tiden afspejler nye behov, politiske prioriteringer og erfaringer fra praksis.

Kommunen afholdt i juni 2025 et temamøde om tilgængelighed, hvor medlemmer af Kommunalbestyrelsen, Handicaprådet, Seniorrådet, Trafiksikkerhedsrådet samt en række eksterne aktører deltog. Alle de input, der fremkom på temamødet, er blevet bearbejdet og integreret i

handlingsplanen. Handlingsplanen tager udgangspunkt i områderne digital service, veje, stier og adgang til offentlig transport samt planlægning, byggesager og bygninger. Derudover er der fokus på, hvordan tilgængelighedsindsatsen kan organiseres og forankres politisk og administrativt i kommunen, og hvordan samarbejde med borgere, interesseorganisationer og relevante aktører kan styrkes for at sikre, at strategiens mål omsættes til konkrete og realistiske handlinger på tværs af kommunen.



Richard Sandbæk
Formand for teknikudvalget
i Lyngby-Taarbæk Kommune

Indhold

Organisering	3
Rekreative Arealer	6
Veje, Stier og Adgang til Offentlig Transport	8
Planlægning, Byggesag og Bygninger	13
Digital Service	26

Lyngby-Taarbæk Kommune November
2025



Organisering

Udfordring

På Temamødet om tilgængelighed juni 2025 kom deltagerne med en række konkrete steder i kommunen hvor de savner tiltag som skal øge tilgængeligheden. Til venstre ses en liste over de konkrete steder hvor deltagerne mente at der i dag er udfordringer. Nogle af de gennemgående kommentarer er udfordringer med tunge døre uden automatisk åbning, manglende ledelinjer, mangel på teleslynger, ønske om flere handicaptolletter og øget fokus på forbedret tilgængelighed på kommunens mange udearealer.

Løsning

Listen er ikke udtømmende og Lyngby-Taarbæk Kommune vil samarbejde med Handicaprådet og relevante interesseorganisationer og rådgivere, såsom *God Adgang*, om at kortlægge hvor der i dag er udfordringer, så konkrete projekter kan beskrives, prissættes og præsenteres

med henblik på politisk beslutning efterfølgende.

Liste over steder i kommunen med konkrete tilgængelighedsudfordringer i dag på baggrund af Temamøde om Tilgængelighed og dialog med Danske Handicaporganisationer:

- Idrætsbyen
- Skoler/dagtilbud
- Adgang til Rådhuset
- Stien rundt om Lyngby Sø
- Frivilligcenteret
- Pladsen foran stadsbiblioteket
- Tilgængelighedsruter til naturoplevelser

Udfordring

Handicaprådet har på Temamødet om tilgængelighed efterspurgt en ny organisering af tilgængelighedsindsatsen i Lyngby-Taarbæk Kommune. De foreslår at der nedsættes et tilgængelighedsforum som man kender det fra blandt andet Gentofte og Aarhus Kommune.

Løsning

Inspireret af organiseringen af tilgængelighedsindsatsen i Gentofte Kommune peges der på at Lyngby-Taarbæk Kommune nedsætter et Tilgængelighedsforum.

Gentofte Kommunes Tilgængelighedsforum er et internt, tværfagligt forum, hvor medarbejdere fra forskellige forvaltninger mødes for at arbejde med fysisk, digital og informationsteknisk tilgængelighed. Forummets primære opgave er at udvikle og koordinere konkrete tiltag,

som fremmer universelt design i kommunens bygninger, veje, parker, trafikforhold og digitale løsninger. Arbejdet foregår i tæt dialog med både Handicaprådet og Seniorrådet, som bidrager med brugerperspektiver og erfaringer fra borgerne. Tilgængelighedsforum har en rådgivende og koordinerende rolle og træffer ikke selv politiske beslutninger, men formidler anbefalinger videre til relevante beslutningstagere i kommunen. Forummets arbejde hænger tæt sammen med det lovpligtige Handicapråd, som formelt rådgiver byrådet og kommunens udvalg om forhold, der har betydning for borgere med handicap – herunder også tilgængelighed. Hvor Handicaprådet har fokus på borgerinddragelse og politisk rådgivning, står Tilgængelighedsforum for den tekniske og praktiske forankring af tiltagene.

Lyngby-Taarbæk Kommune
Tilgængelighedsforum

A scenic view of a lake with a wooden bench in the foreground and a dirt path leading towards the water. The text "Rekreative arealer" is overlaid in the center.

Rekreative arealer

Udfordring

Lyngby-Taarbæk Kommune rummer mange unikke naturområder, søer og skovlandskaber, som giver mulighed for rige naturoplevelser tæt på byen. Ikke alle steder er dog lige lette at færdes i for personer med funktionsnedsættelser, børnefamilier med barnevogn eller ældre borgere med begrænset mobilitet. Terrænforskelle, ujævne stier, manglende skiltning og utilstrækkelig belægning kan gøre det vanskeligt at få adgang til naturen på lige vilkår.

Løsning

kommunen vil i samarbejde med relevante aktører, for eksempel Danske Handicaporganisationer og Naturstyrelsen, arbejde for at skabe bedre tilgængelighed til kommunens naturområder. Målet er at udvikle og etablere tilgængelighedsruter, hvor alle

uanset fysiske forudsætninger kan få mulighed for at opleve naturen på lige vilkår. Der skal blandt andet ses på udformningen af stierne samt eventuel indretning af opholdsmuligheder. Vi vil identificere eksisterende stier og rekreative områder med potentiale for forbedring samt udpege nye steder, hvor tilgængeligheden kan styrkes. Arbejdet skal ske i tæt dialog mellem kommunen og relevante aktører for at sikre, at løsningerne både understøtter gode brugeroplevelser og tager hensyn til naturens beskyttelsesinteresser. De udpegede ruter samt vurderinger af, hvad det vil kræve af finansiering at realisere dem kan behandles i Forum for Tilgængelighed. Eventuel finansiering af de prioriterede projekter kan ske gennem en tilgængelighedspulje, hvis en sådan besluttet.



Stien ved Lyngby Sø

A blurred street scene. In the background, a red car is driving away. To the right, a blue parking sign with a white 'P' and a wheelchair symbol is visible. The foreground shows a cobblestone area with a white rectangular marker and a central white post. The text 'Veje, stier og adgang til offentlig transport' is overlaid in white.

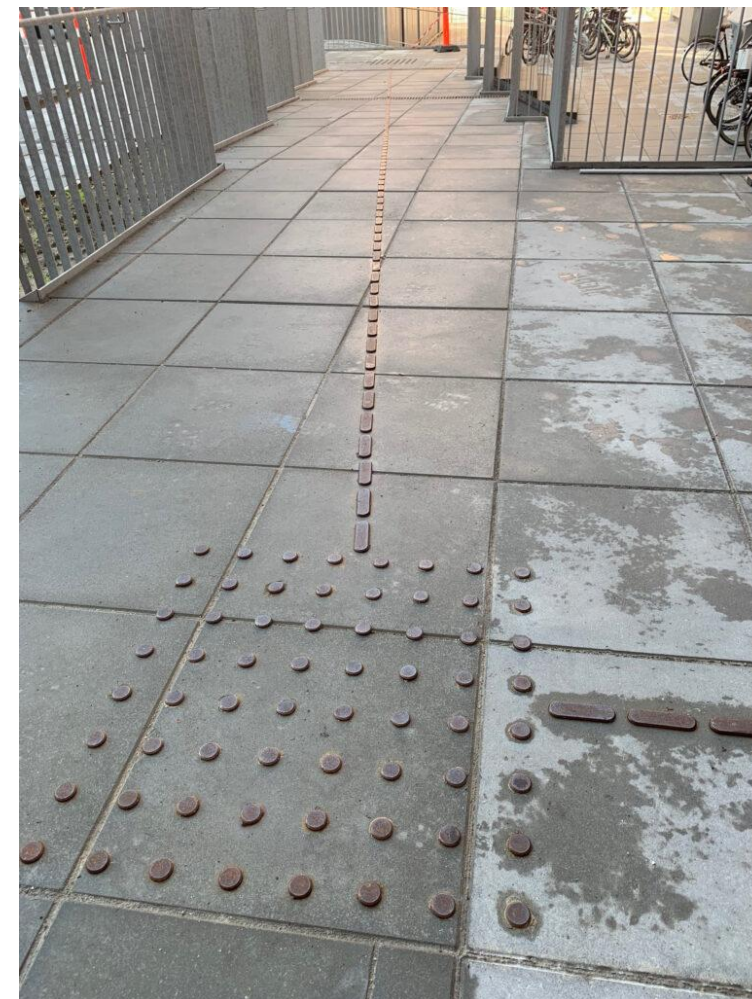
Veje, stier og adgang til offentlig transport

Udfordring

Når kommunen gennemfører større vejprojekter, skal der tages hensyn til mange forskellige interesser – trafikssikkerhed, fremkommelighed, byliv, klimatilpasning og ikke mindst tilgængelighed. I komplekse byrum kan det være en udfordring at skabe løsninger, der fungerer for alle trafikanter, herunder personer med nedsat syn, hørelse eller mobilitet. Samtidig kan eksisterende forhold, terræn og pladsforhold begrænse mulighederne for at etablere de optimale løsninger. Der mangler desuden ofte et systematisk redskab til at sikre, at tilgængelighed tænkes ind konsekvent i alle projektfaser, fra planlægning til udførelse.

Løsning

For at styrke arbejdet med tilgængelighed i kommunens anlægsprojekter bestræbes det at der ved alle nyanlagte vejprojekter skal gennemføres en tilgængelighedsrevision som en integreret del af projektet. Det skal samtidig overvejes om der skal foretages tilgængelighedsrevision ved alle vejvedligeholdelsesprojekter som overstiger 1 mio. Revisionen skal sikre, at tilgængelighed vurderes på linje med andre kvalitetsparametre, og at eventuelle udfordringer identificeres og håndteres tidligt i processen. Formålet er at skabe mere sammenhængende og brugervenlige løsninger, der understøtter tryk og lige adgang til det offentlige rum for alle borgere.



Eksempel på ledelinjer.

Udfordring

Lyngby Hovedgade er et af kommunens mest centrale og besøgte byrum med mange butikker, caféer og restauranter. Den høje aktivitet og de mange funktioner betyder, at der er stor konkurrence om pladsen på fortovene. Samtidig har anlægsarbejdet i forbindelse med letbanen påvirket både belægningens tilstand og fremkommeligheden for fodgængere og cyklister, herunder for borgere med nedsat mobilitet i krydset Lyngby Hovedgade / Nørregårdsvej særligt på grund af busomlægninger. Ujævnheder, opspring og midlertidige forhindringer kan gøre det vanskeligt at færdes trygt og ubesværet. Det er derfor en løbende udfordring at sikre, at hovedgaden fremstår indbydende, tilgængelig og funktionel for alle.

Løsning

Når arbejdet med letbanen er afsluttet, skal belægningen i krydset Lyngby Hovedgade / Nørregårdsvej udbedres, så området igen fremstår jævnt og uden huller eller opspring. Dette er en forudsætning for, at alle kan færdes sikkert og komfortabelt i bymidten. Derudover fører kommunen løbende tilsyn med hovedgadens butikker, udeservering og udstillinger for at sikre, at fortovene holdes frie og tilgængelige. Tilsynet skal bidrage til at opretholde en balance mellem et aktivt handelsliv og et offentligt byrum, hvor alle borgere – også personer med handicap, ældre og børnefamilier – kan bevæge sig frit og trygt.



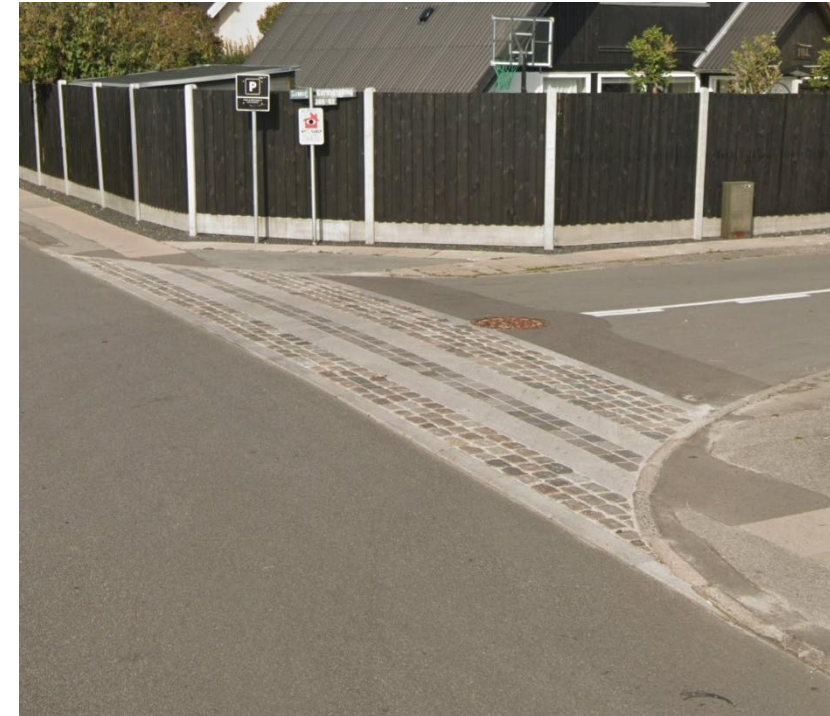
Krydset Lyngby Hovedgade / Nørregårdsvej fremstår i dag med huller og opspring.

Udfordring

I flere af kommunens bolig- og byområder oplever fodgængere, at fortovet ophører eller afbrydes ved sideveje og indkørsler. Det kan skabe utryghed og vanskeliggøre fremkommeligheden, særligt for personer med nedsat mobilitet, brugere af rollator, kørestol eller barnevogn. Manglende gennemførelse af fortov betyder, at fodgængere i nogle tilfælde må træde ud på kørebanen for at krydse sidevejen, hvilket øger risikoen for konflikter med biltrafikken. Udfordringen er ofte, at ældre vejstrækninger ikke er anlagt med fokus på tilgængelighed, og at pladsforhold, hældninger og afvandringsforhold kan gøre det teknisk vanskeligt at etablere sammenhængende fortov.

Løsning

Når kommunen gennemfører vejprojekter ved sideveje og kryds, vil der fremover blive lagt vægt på, at fortovet i videst muligt omfang gennemføres på tværs af sidevejen. Dette skal bidrage til at forbedre trygheden og tilgængeligheden for fodgængere og skabe mere sammenhængende gangforløb i byområderne. Gennemførelse af fortov eller etablering af jævn belægning med ledelinje vil så vidt muligt indgå som en naturlig del af projektets planlægning og udførelse, og løsningerne skal tilpasses de konkrete stedforhold. Målet er at sikre en mere ensartet og sikker oplevelse for alle, der færdes til fods i kommunen. Denne løsning er også med til at øge trafikikkerheden for gående og cyklister.



Eksempel på et gennemført fortov ved en sidevej.

Udfordring

Rundkørslen ved Jernbanevej og Lyngby Hovedgade er et centralt kryds med stor trafikmængde og mange forskellige trafikanter. Den nuværende rundkørsel kan være vanskelig at passere for fodgængere og cyklister, særligt for personer med nedsat syn, blinde eller borgere med nedsat mobilitet. Krydsningen sker uden signalregulering, og trafikken bevæger sig ofte kontinuerligt, hvilket gør det svært at vurdere, hvornår det er sikkert at krydse. Rundkørselens geometri med flere adskilte krydsningspunkter og uensartede overflader skaber utryghed og gør krydsningen ekstra udfordrende for blinde og svagtseende. Området opleves derfor som en barriere for nogle borgere mellem bymidten, stationen og de omkringliggende byområder.

Løsning

I forbindelse med projektet Fremtidens Kongens Lyngby er der peget på, at rundkørslen i fremtiden skal ombygges til et signalreguleret kryds. Signalregulering vil give tydelige fodgængerfelter, sikre krydsningstidspunkter og mulighed for lydlyd, som især hjælper blinde og svagtseende med at krydse sikkert. Belægning, kantsten og hældninger kan tilpasses, så overgangen bliver mere jævn og sammenhængende. Ombygningen vil forbedre trafiksikkerheden og tilgængeligheden for alle fodgængere og cyklister og skabe en mere sammenhængende bymidte med bedre forbindelser mellem byens funktioner.



Rundkørslen Jernbanevej / Lyngby Hovedgade som den fremstår i dag.

The background image is a blurred photograph of a residential courtyard. On the right, a two-story building with a dark brown facade and a white upper section is visible. The courtyard is paved with grey cobblestones. In the foreground, there are green metal outdoor chairs and tables. In the background, there are green trees, a white fence, and a red umbrella. The sky is blue with some white clouds.

Planlægning, Byggesager og Bygninger

Udfordring

For at sikre, at tilgængelighedsindsatsen bliver solidt forankret i Lyngby-Taarbæk Kommunes forvaltning, er det nødvendigt, at flere medarbejdere får de rette redskaber og kompetencer. I dag kan det være svært at identificere eksisterende udfordringer i kommunens bygninger, offentlige rum og vejarealer, og dermed risikeres det, at tilgængelighedsaspekter ikke systematisk tages med i planlægning og projektering. Det skal sikres at tilgængelighed indtænkes tidligt i projektfaserne. Manglende kendskab til tilgængelighedsprincipper kan føre til løsninger, der ikke tilgodeser alle borgere, herunder personer med nedsat mobilitet, syn eller hørelse. Derfor er det afgørende, at medarbejdere fra relevante afdelinger får viden og værktøjer, så tilgængelighed bliver en naturlig del af kommunens beslutningsprocesser.

Løsning

For at styrke forvaltningens kompetencer foreslås det, at udvalgte medarbejdere fra relevante afdelinger, der beskæftiger sig med kommunens offentlige rum – herunder bygninger, vejarealer og byrum – deltager på tilgængeligheds-, revisions- og auditor kurser. Kurserne vil give medarbejderne en dybere indsigt i, hvad god tilgængelighed er, hvordan man kan identificere barrierer, og hvilke løsninger der kan indtænkes i projekter for at sikre, at alle borgere får lige adgang. Kompetenceudviklingen vil styrke medarbejdernes evne til at vurdere tilgængelighed i både nybyggeri, renoveringer og anlægsprojekter og sikre, at tilgængelighed bliver en integreret del af planlægningen. Finansieringen af kursusdeltagelsen dækkes af de enkelte afdelinger, hvilket sikrer, at indsatsen forankres lokalt og understøtter en systematisk og langsigtet tilgang til tilgængelighed i hele kommunen.



Uddannelse af medarbejdere skal sikre at tilgængelighed bliver indtænkt i kommunale anlægs- og renoveringsprojekter.

Udfordring

Der er flere kommunale bygninger i Lyngby-Taarbæk Kommune som i dag trænger til en grundig gennemgang med henblik på tilgængelighed. Nogle bygninger er opført før moderne krav til rampelægning, kantsten, skilte og induktive lydsystemer blev standard, og det samme gælder udearealerne omkring. Det betyder, at borgere med nedsat mobilitet, syn eller hørelse kan opleve barrierer i adgang eller brug af disse faciliteter. Udfordringen spænder både over bygningsmæssige forhold, f.eks. utilstrækkelige adgangsforhold, manglende sammenhængende belægning eller utilpassede indgange, og over procesmæssige forhold, hvor tilgængelighed ikke altid er blevet vurderet systematisk som en del af renoverings- eller vedligeholdssopgaver. Der er derfor et behov for et struktureret overblik og kvalificerede anbefalinger med særlig fokus på eksisterende udfordringer.

Løsning

Kommunen ønsker at indgå et samarbejde med God Adgang for at gennemføre systematiske kortlægninger og udarbejde anbefalinger, der målrettet fokuserer på tilgængelighedsoptimering af eksisterende kommunale bygninger. I samarbejde med God Adgang vil kommunen iværksætte en registrering af adgangsforhold, der afdækker udfordringer for eksempelvis ramper, kantsten, belægning, skilning, og lyd- eller visuelle signaler. På baggrund af kortlægningen vil God Adgang levere konkrete anbefalinger til tilpasningstiltag, som kommunen kan prioritere og implementere. Dette samarbejde skal bidrage til, at kommunens bygningsmasse gradvist bringes i bedre overensstemmelse med principperne for universelt design og lige adgang for alle borgere.



God Adgang er en dansk mærkeordning, der vurderer og certificerer tilgængeligheden af bygninger og offentlige steder. Den giver personer med handicap pålidelig information om adgangsforhold som ramper, belægning og faciliteter.

Udfordring

Når kommunen bygger nyt eller renoverer eksisterende bygninger, følger vi bygningsreglementets krav til tilgængelighed. Det er en grundlæggende forudsætning for at sikre, at vores bygninger kan benyttes af alle. I praksis kan der dog opstå udfordringer, når reglerne skal omsættes til konkrete projekter. Bygninger rummer ofte mange forskellige funktioner og brugergrupper, som kan stille modstridende krav til indretning og adgangsforhold. Derudover kan fysiske og arkitektoniske rammer, økonomiske hensyn og bevaringsværdige elementer gøre det vanskeligt at skabe fuld tilgængelighed. Det betyder, at der i nogle tilfælde må foretages afvejninger mellem tilgængelighed, funktionalitet og bygningens øvrige kvaliteter.

Løsning

Når vi bygger nye kommunale bygninger og renoverer eksisterende, arbejder vi for, at tilgængelighed tænkes ind i videst muligt omfang, både i planlægningen, projekteringen og udførelsen. Som en del af denne tilgængelighedshandleplan ønsker vi at styrke det systematiske arbejde med tilgængelighed gennem en kortlægning i samarbejde med God Adgang (beskrevet på side 15, Projekt ID 402). Kortlægningen skal give et samlet overblik over tilgængelighedsforholdene i kommunens bygninger og pege på, hvor der er størst behov for forbedringer. På baggrund af resultaterne vil vi præsentere konkrete projekter, som der efterfølgende kan tages politisk stilling til, herunder mulighederne for at afsætte midler til at gennemføre de prioriterede tiltag.



Sophienholm hvor der i 2024 blev etableret elevator der skal gøre det nemmere for besøgende med funktionsnedsættelser at besøge museet.

Udfordring

Institutionen har ikke niveaufri adgang. Kommunen har et akut behov for at kunne tilbyde niveaufri adgang til institutionen på grund af kørestolsbrugere i daginstitutionen.

Løsning

Forvaltningen har undersøgt, hvordan rampen kan etableres, og der er på trods af tidligere udfordringer vedrørende placering og pladskrav, fundet en løsning. Der kan etableres en rampe langs bygningens hovedindgang, som overholder krav til plads og fald på rampen. Dette projekt er udført.



Børnehuset Eremitagen.

Udfordring

Der er en øget tilgang af elever til S-grupperne (specialområdet) på Sorgenfriskolen, som har medført en nødvendig flytning af børn. Denne flytning udløser behov for toiletrum med indretning og udstyr til børn med andre behov.

Løsning

Forvaltningen peger på at ombygge et eksisterende toiletrum, blandt andet med pusleplads og bruser. Der er behov for et robust badeværelse, som sikrer godt arbejdsmiljø og imødekommer de behov, eleverne har. Der forsøges genbrugt så meget som muligt. Det er nødvendigt at gennemføre ombygningen af badeværelset inden skolestart 2025, så der kan tilbydes de nødvendige faciliteter fra skoleårets start. Dette projekt er udført.



Sorgenfri Skole.

Udfordring

Der er et ønske fra Templets brugere om at få etableret et gelænder på den eksisterende hovedtrappe. Gelænderet er tidligere fjernet på grund af besvær med at fragte instrumenter og udstyr frem og tilbage.

Løsning

Af sikkerhedsmæssige årsager peger forvaltningen på at genetablere gelænderet. For at sikre ensartethed og øget tilgængelighed i trappeforløbet vil gelænderet i den trappe, som ligger i forlængelse af hovedtrappen, også blive udskiftet. Det eksisterende gelænder er slidt.



Templet.

Udfordring

Sorgenfri Kapel har ikke toiletfaciliteter, som overholder nutidige tilgængelighedskrav. Behov for god tilgængelig for netop for denne lokation er relevant grundet mange besøgende på kirkegården, herunder ældre og gangbesværede personer.

Løsning

Forvaltningen peger på at etablere et handicптоilet i den eksisterende toiletbygning ved spejderhuset ved at ombygge og etablere en rampe for at udligne niveauforskellen.



Sorgenfri Kapel.

Udfordring

Elevatoren på rådhuset fra gadeplan til foyer skal ombygges for at leve op til Bygningsreglementet 2018 (BR18). Denne ombygning vil give flere en lettere adgang til rådhuset.

Løsning

Ombygningen betyder, at de indvendige mål i elevatorstolen og venderadius foran elevatoren lever op til BR18 krav. Derudover vil trælistere placeret i elevatoren, der går fra kælder til 5. sal, blive tilpasset, så de indvendige mål i elevatorstolen også lever op til gældende krav. Slots- og Kulturstyrelsen skal godkende tilpasningen af trælisterne.



Lyngby Rådhus.

Udfordring

Skoleudvalget besluttede 6. januar 2025, at kommunen skulle ansøge om at deltage i en fireårig forsøgsperiode med mulighed for at etablere et kommunalt onlineundervisningstilbud for elever med bekymrende skolefravær. Forsøget henvender sig til alle skolerne i kommunen, og foreløbigt har 5 skoler meldt sig til at deltage efter aftale med deres skolebestyrelser. Tilbuddet vil blive forankret ledelsesmæssigt og fysisk på Heldagsskolen, og der er planlagt opstart af tilbuddet med skoleårets start i august 2025.

Løsning

I den forbindelse vil der være behov for bygningsmæssige tilpasninger, idet undervisningen skal finde sted på Heldagsskolen. Rummet vil både skulle huse de 3 ansatte i tilbuddet, der skal kunne foretage undervisningen dagligt

herfra, ligesom der i rummet potentielt skal være plads til enkelte elever, der er parate til at deltage fysisk i undervisning som et skridt forud for deltagelse endelig deltagelse i deres almene klasse. Der vil konkret blive brug for at etablere egen adgang og indgang udefra, tilpasning af rummets indretning, etablering af tekniske installationer og løsninger til fjernundervisning og arbejdsstationer til enkelte elever. Kulturstyrelsen skal godkende tilpasningen af trællisterne.



Kommunal onlineundervisning forankret på Heldagsskolen.

Udfordring

Rampen til indgangen på bagsiden af Rustenborghuset anvendes af brugere med handicap eller nedsat mobilitet. Fremkommeligheden til rampen er på ujævnt terræn, og selve rampen er udtjent og udfordrer sikkerheden i forhold til fremkommelighed. Måden hvorpå rampen er etableret, har også en negativ påvirkning i forhold til fugt i sokkelen.

Løsning

Forvaltningen peger på at fjerne den eksisterende rampe og etablere en ny rampe, som forbedrer fremkommeligheden og minimerer risiko for fugtpåvirkninger i bygningen.



Rustenborghuset.

Udfordring

Der findes ikke handicappedtoilet adgang på Lyngby Park Kirkegård, hvilket er vurderet som et stort behov netop for denne lokation, hvor der er mange besøgende, herunder ældre og gangbesværede.

Løsning

Forvaltningen peger på at etablere to handicappedtoiletter, henholdsvis ved det store og det lille kapel. De to handicappedtoiletter kan etableres ved begge indgange ved at ombygge to eksisterende toiletter hvert sted til et handicappedtoilet.



Parkkirkegården.

Udfordring

Tilgængelighed tænkes ofte ind for sent i byggeprojekter, hvilket kan føre til løsninger, der kun lige opfylder minimumskravene i bygningsreglementet, men ikke reelt understøtter lige adgang for alle. Mange bygherrer og rådgivere har begrænset kendskab til universelt design og de eksisterende vejledninger og standarder på tilgængelighedsområdet, for eksempel *Tilgængelighed i det byggede miljø, SBI-anvisning 258 – Tilgængelighed for alle* og *Bygherreforeningens guide til universelt design*. Det betyder, at potentialet for at skabe inkluderende løsninger ofte overses – særligt i udearealer, legepladser og adgangsforhold, hvor barrierer kan udelukke mennesker med nedsat mobilitet, syn eller andre funktionsnedsættelser. Samtidig kan økonomiske hensyn og manglende krav fra bygningsmyndigheden medføre, at ambitionerne forbliver lave, og at

anbefalinger blot opfattes som frivillige.

Løsninger

Byggesagsafdelingen vil i sin sagsbehandling aktivt nudge bygherrer og rådgivere til at tænke universelt design ind fra starten af projektet. Det sker ved systematisk at henvise til relevante vejledninger og anbefalinger, såsom Bygherreforeningens guide til universelt design, allerede ved første dialog. Der vil være særlig opmærksomhed på udearealer, legepladser og adgangsforhold, hvor tilgængelighed har stor betydning for brugen. Afdelingen vil desuden fremhæve gode eksempler fra tidligere projekter og i dialogen stille refleksionsspørgsmål, der får ansøger til at overveje mere inkluderende løsninger end lovens minimumskrav. På den måde understøttes en kulturændring, hvor tilgængelighed ses som en integreret del af god byggeskik.



Kommunens byggesagsbehandling vil gennem dialog med bygherre anbefale at universelt design indtænkes i byggesagerne.

Digital Service



Udfordring

For borgere kan det være vanskeligt at få overblik over, hvilke kommunale bygninger der er tilgængelige, og hvilke forhold der eventuelt kan udgøre barrierer. Manglende information kan skabe usikkerhed og begrænse mulighederne for, at personer med nedsat mobilitet, syn eller hørelse kan planlægge deres besøg. Udfordringen er især tydelig for besøgende, der ikke kender bygningerne i forvejen, eller som har behov for specifikke tilpasninger, fx ramper, brede døre, elevatorer eller tilgængelige toiletter. Uden let tilgængelig og detaljeret information risikerer kommunen, at borgere oplever barrierer, som kunne have været forudset og kommunikeret.

Løsning

Kommunen ønsker at udarbejde tilgængelighedsguides for en række kommunale bygninger, som beskriver adgangsforhold, faciliteter og særlige hensyn. Guidene udarbejdes i samarbejde med *God Adgang*, som kan bidrage med ekspertise i vurdering og formidling af tilgængelighed. Resultatet vil blive lagt på kommunens hjemmeside, så borgere nemt kan finde oplysninger før et besøg. På den måde får alle mulighed for at planlægge deres besøg ud fra reelle adgangsforhold, hvilket styrker både tilgængeligheden og oplevelsen af kommunens offentlige bygninger.



God Adgang hjælper kommuner med at lave kortlægning af tilgængelighedsforhold i bygninger som kan publiceres og hjælp borgere med at forberede deres besøg.

Udfordring

Kommunen stilles over for flere udfordringer, når det gælder digital tilgængelighed. Borgerne forventer, at information på hjemmesider, selvbetjeningsløsninger og digitale services kan bruges af alle, herunder personer med nedsat syn, hørelse eller kognitive udfordringer. Mange eksisterende digitale løsninger er ikke fuldt tilgængelige, og der kan opstå barrierer, hvis nye systemer implementeres uden at tage højde for tilgængelighed. Samtidig skal kommunen overholde gældende lovkrav på området, fx EU's Webdirektiv og danske regler om digital tilgængelighed, hvilket kræver kontinuerlig opdatering, kontrol og dokumentation. Manglende overblik eller ressourcer kan føre til, at krav ikke altid opfyldes, og at borgere oplever utilstrækkelig adgang til digitale kommunale tjenester.

Løsning

Kommunen arbejder løbende med at forbedre den digitale tilgængelighed på hjemmesider, selvbetjeningsløsninger og andre digitale platforme. Fokus er på at følge gældende lovkrav, herunder webtilgængelighedsstandarder, og at identificere områder, hvor tilgængeligheden kan styrkes. Der etableres interne rutiner for løbende vurdering af digitale løsninger, og medarbejdere får mulighed for at udvikle kompetencer inden for digital tilgængelighed. Formålet er at sikre, at information og tjenester så vidt muligt kan tilgås af alle borgere, samtidig med at kommunen lever op til den gældende lovgivning.



Kommunen arbejder løbende med den digitale tilgængelighed.