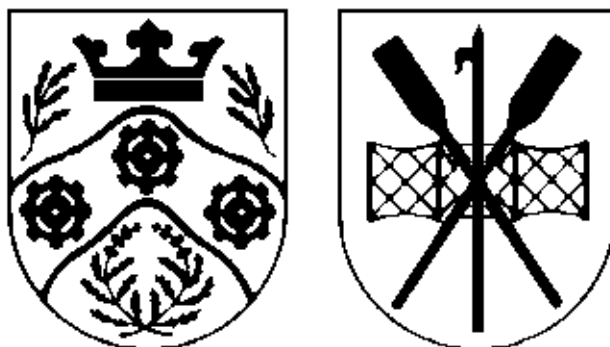


LYNGBY-TAARBÆK KOMMUNE



Børne- og Ungdomsudvalget

Protokol

Torsdag den 12. september 2013 kl. 14:30
afholdt Børne- og Ungdomsudvalget møde i Udvalgsværelse 1/Rådhus.

Medlemmerne var til stede, undtagen:

Trine Nebel Schou (B) var fraværende. Morten
Normann Jørgensen (F) var fraværende under pkt. 9, 10,
12 og 13

Endvidere deltog:

Direktør Ulla Agerskov
Centerchef Lone Nygaard Jensen under pkt. 1 og 2
Centerchef Erik Pedersen
Sekretariatschef Lene Rud Christensen under pkt. 4
It- medarbejder Torben Scharla Nielsen under pkt 4
Udvalgssekretær Louise Angelo

INDHOLDSFORTEGNELSE

Sag nr:		Side:
01	Høring af udkast til Børne- og Ungepolitik for Region Hovedstaden .	4
02	Orientering om Børnehus Hovedstaden .	6
03	Folkeskolereform - status for implementering .	9
04	Ændring af skoledistriktet mellem Engelsborgskolen, Lindegårdsskolen og Trongårdsskolen .	11
05	Ændring af "Vedtægt til styrelse af Lyngby-Taarbæk Kommunes skolevæsen" bilag I afsnit 7.3 Klassedannelse og 7.4 Frit skolevalg .	14
06	Internationale klasser i Lyngby-Taarbæk Kommune .	16
07	Overvejelser vedrørende tilpasning af indsatsen for tosprogede børn i dagtilbud .	18
08	Distriktsledelse på Taarbæk Skole og Taarbæk Børnehus .	20
09	Kapacitetsjusteringer på dagtilbudsområdet juni 2013 .	23
10	Anmodning om optagelse af sag på dagsordenen om skolefri på valgdage .	25
11	Anmodning om optagelse af sag på dagsordenen om pasning af nystartede SFO-børn	26

	.	
12	Meddelelser til udvalgets medlemmer - september 2013	27
	.	
13	Skolernes IT-infrastruktur	29
	.	

1.

Høring af udkast til Børne- og Ungepolitik for Region Hovedstaden

Sagsfremstilling

Regionsrådet har vedtaget en Børne- og ungepolitik for Region Hovedstaden den 20. august 2013 (bilag). Politikken sendes i høring blandt de relevante samarbejdspartner, herunder kommunerne i regionen (bilag).

Forvaltningen peger på følgende høringssvar fra Lyngby-Taarbæk Kommune:

"Lyngby-Taarbæk Kommune anerkender at Regionen har udarbejdet en Børne- og Ungepolitik målrettet de målsætninger og initiativer, der iværksættes i forhold til børn, unge og deres familier, der er i berøring med Hospitalsvæsenet. Kommunen vil gøre opmærksom på sektoransvaret specielt under afsnittet om de sårbare familier, hvor det i forbindelse med familienavigatoren fremgår, at denne kan hjælpe med at finde rundt i det sociale system og få etableret de forskellige støttemuligheder (jf. s. 11). Lyngby-Taarbæk Kommune vil i den forbindelse gøre opmærksom på sektoransvaret og at det alene er kommunerne, der har bevillingskompetence på dette område og ikke regionen og derfor er det ikke hensigtsmæssigt, at det fremgår af Børne- og Ungepolitiken, såfremt det kan misforstås"

Økonomiske konsekvenser

Opgaven løses inden for rammen.

Beslutningskompetence

Børne- og Ungdomsudvalget

Indstilling

Forvaltningen foreslår, at høringssvaret afgives som beskrevet.

Børne- og Ungdomsudvalget den 12. september 2013

Godkendt, idet udvalget tilkendegiver at udkastet til børne- og ungepolitik skal have fokus på Regionens sektoransvar og opgavefordelingen mellem Regionen og kommunerne.

Trine Nebel Schou (B) var fraværende

2.

Orientering om Børnehus Hovedstaden

Sagsfremstilling

Børne- og Ungdomsudvalget blev den 22. august 2013 orienteret om ”Overgrebspakken – samlet indsats til beskyttelse af børn og unge mod overgreb”, hvor etableringen af Børnehuse fremgår som et tværsektorielt samarbejde mellem kommunerne i de enkelte regioner. Børnehusene samler ekspertisen af politi, anklagemyndighed, sundhedspersonale og de kommunale myndigheder, så barnet ikke skal pendle mellem fx politi og de kommunale myndigheder under en sag vedrørende overgreb mod barnet.

Lyngby-Taarbæk Kommune er herefter i denne type sager forpligtet til at benytte Børnehus Hovedstaden til undersøgelse af barnets eller den unges forhold.

Hovedstadskommunerne har i regi af KKR Hovedstaden valgt Københavns Kommune som driftskommune for Børnehuset i Region Hovedstaden. Københavns Kommune er i den forbindelse ved at udarbejde samarbejdsaftale og arbejdsgrundlag for Børnehus Hovedstaden og regionens kommuner.

Forvaltningen har modtaget et udkast til arbejdsgrundlag for Børnehus Hovedstaden (bilag).

Børnehuset i Region Hovedstaden er fysisk placeret på Nørrebro i København, og der planlægges etableret en satellitfunktion i Hillerød d. 1. marts 2014. Det fremgår af arbejdsgrundlaget, at Børnehus Hovedstadens faste personale består af to psykologer, to socialrådgivere, en sekretær og en leder. I perioder med travlhed kan der endvidere hentes bistand fra Københavns Kommunes Psykologhus for Børn og Unge. Børnehuset har åbent og kan kontaktes alle hverdage inden for almindelig åbningstid, og i weekender mv. yder Døgnvagten i Københavns Kommune telefonisk rådgivning til regionens kommuner vedrørende akutte sager.

Børnehusets personale yder konsultativ bistand til kommunale myndighedsrådgivere og som udgangspunkt ikke til borgere. Børnehusets bistand kan antage mange former, herunder bl.a.:

- Sparring, rådgivning og vejledning i en sag, hvor der er mistanke om overgreb mod barnet.
- Afholdelse af sagsamråd med de relevante professionelle aktører, hvor der lægges en plan for det videre forløb
- Sideløbende psykologisk krisebehandling til barnet og/eller de nærmeste omsorgspersoner

Hertil kommer, at eventuelle retsmedicinske undersøgelser og politiets videoafhøring af barnet kan gennemføres i Børnehuset.

Det skal bemærkes, at det under hele undersøgelsesforløbet i Børnehuset vil være myndighedssagsbehandleren fra Lyngby-Taarbæk Kommune, der træffer myndighedsafgørelser samt udarbejder den børnefaglige undersøgelse efter servicelovens § 50.

Børnehus Hovedstaden vil ifølge arbejdsgrundlaget udarbejde et skriftligt tillæg til § 50 undersøgelsen. I denne forbindelse er det vigtigt i samarbejdet med Børnehus Hovedstaden, at præcisere, at der ikke skal være vurderinger og/eller forslag om foranstaltningstype, da dette henhører til socialrådgiverens beslutningskompetence i den pågældende kommune.

På sigt er det herudover ambitionen, at Børnehuset skal kunne tilbyde generelt informationsarbejde og kompetenceudvikling for kommunale myndighedssagsbehandlere.

Økonomiske konsekvenser

Det endelige bloktilskud kendes endnu ikke. På basis af den nuværende fordelingsnøgle for 2013 er Lyngby-Taarbæks andel af bloktilskuddet for den samlede overgrebspakke beregnet til 0,2 mio. kr. i 2013 og 0,589 mio. kr. i 2014 og overslagsårene.

Finansieringen af anvendelsen af Børnehuset er endnu ikke endeligt fastlagt, idet bekendtgørelse fra Social-, Børne- og Integrationsministeriet udestår. Det ligger dog fast, at finansieringen primært vil ske med objektiv finansiering suppleret med betaling efter forbrug per udredningsforløb. De endelige økonomiske konsekvenser for Lyngby-Taarbæk Kommune er dermed endnu uafklarede.

Beslutningskompetence

Børne- og Ungdomsudvalget.

Indstilling

Forvaltningen foreslår, at

1. orienteringen tages til efterretning.
2. forvaltningen bemyndiges til at underskrive samarbejdsaftalen mellem Lyngby-Taarbæk Kommune og Børnehus Hovedstaden.

Børne- og Ungdomsudvalget den 12. september 2013

Ad 1. Taget til efterretning

Ad 2. Godkendt

Forvaltningen eftersender et notat vedrørende økonomiske konsekvenser af aftalen.

Trine Nebel Schou (B) var fraværende

3.

Folkeskolereform - status for implementering

.

Sagsfremstilling

Økonomiudvalget besluttede den 29. august 2013 under pkt. 29, følgende om implementering af folkeskolereformen:

”Anbefales, at implementeringen sker på ordinær vis via fagudvalgene og økonomiudvalget via ressortområderne og de nedsatte arbejdsgrupper, idet forvaltningen som supplement indkalder eksterne interessenter som inddragelse i planlægningen af implementeringen af reformen.”

Sagen blev tillige drøftet af Kommunalbestyrelsen den 5. september 2013.

Endvidere er der den 30. august 2013 – i en mail til hele kommunalbestyrelsen - fremsendt den administrative organisering, herunder de nedsatte arbejdsgrupper og kommissorierne for dem. Disse kommissorier ønskes drøftet af både Børne- og Ungdomsudvalget og Kultur- og Fritidsudvalget.

Om det fremsendte kan bl.a. siges, at den administrative projektorganisation er tænkt som en organisering der skal tilvejebringe grundlaget for det politiske arbejde med reformen og sikre grundlaget for en effektiv og kvalificeret politisk betjening - ved at tilvejebringe gennemarbejdede oplæg til politisk behandling. Det er vigtigt at understrege, at arbejdet naturligvis skal foregå indenfor rammerne af nogle politisk fastsatte (økonomiske) rammer og retningslinjer - og at der undervejs i processen vil blive forelagt problemstillinger til politisk drøftelse og yderligere politisk retningsangivelse for arbejdet.

Endelig foreligger der nu et høringsudkast til lovforslaget om skolereformen.

Forslaget kan findes på ministeriets hjemmeside:

<http://hoeringsportalen.dk/Hearing/Details/16991> . Forvaltningen vil på mødet angive hovedpunkterne i den yderligere afklaring af reformens indhold, som denne høringsudgave peger i retning af.

Økonomiske konsekvenser

Opgaven udføres indenfor rammen. De økonomiske konsekvenser af reformen indgår som en del af arbejdet med budget 2014-17.

Beslutningskompetence

Børne- og Ungdomsudvalget for så vidt angår skoler og sfo'er, mv. samt Kultur- og Fritidsudvalget for så vidt angår klubber, Musikskolen og foreningerne mv.

Indstilling

Forvaltningen foreslår, at den fremsendte administrative organisering og de fremsendte kommissorier drøftes og at der udstikkes retningslinjer for det fremtidige administrative arbejde.

Børne- og Ungdomsudvalget den 12. september 2013

Drøftet, idet udvalget anbefaler at

- lærere og pædagoger repræsenteres i arbejdsgrupperne vedrørende ledelse og kompetenceudvikling. De faglige organisationer udpeger de deltagende lærere og pædagoger.
- i arbejdsgruppen for indhold/struktur tilføjes en sfo-pædagog, en klubpædagog og to lærere samt repræsentanter for Musikskolen og F.I.L. Repræsentanterne for Virum Gymnasium og KNord udgår af gruppen.
- der tilføjes til arbejdsgruppen for indhold/struktur en følgegruppe med repræsentanter for Virum Gymnasium, KNord, Teknisk Skole og skolebestyrelserne.
- al materiale forelægges fagudvalgene med forvaltningens kommentarer og oplistning af opmærksomhedspunkter.

Sagen oversendes til økonomiudvalget.

Trine Nebel Schou (B) var fraværende

4.

Ændring af skoledistriktet mellem Engelsborgskolen, Lindegårdsskolen og Trongårdsskolen

Sagsfremstilling

Klassedannelsen op til skoleåret 2013/2014 var en kompliceret sag, idet antallet af skolesøgende børn (i alt 618 børn ekskl. Taarbæk Skole og udenbys børn) skulle fordeles på de 25 budgetterede børnehaveklasser, svarende til 24,7 elev pr. klasse. Sagen endte med dannelse af 29 børnehaveklasser (ekskl. Taarbæk Skole og 4 mere end budgetlagt) til skolestart august 2013. Udvalget ønskede i forbindelse med sagens behandling at få ”en tilbagemelding på, hvordan kommunens GIS-system ville kunne bruges i forbindelse med fremtidige skoledistriktsovervejelser”, ligesom forvaltningen blev anmodet om i løbet af foråret at arbejde med behov og muligheder for at justere skoledistrikterne.

Forvaltningen fremlægger her forslag til ændrede skoledistrikter mellem Engelsborgskolen, Lindegårdsskolen og Trongårdsskolen.

Til udvalgets behandling af sagen er kommunens GIS-system specialist inviteret til mødet for at præsentere, hvordan GIS-systemet kan anvendes i forhold til planlægning af skoledistrikter.

Befolkningsprognosen pr. 1 januar 2013 (udarbejdet i juni 2013) viser samlet set et stigende antal børn på 6-16 år. Fra 2013-2024 stiger det samlede elevtal med 582 elever fra 7255 til 7837 elever, jf. notat om de kommende års klassedannelsesscenarie på baggrund af gældende befolkningsprognose / skoleprognose (bilag). I samme periode udvikler antallet af 5-årige sig fra 694 5-årige i 2013 til 716 5-årige i 2023.

Befolkningsprognosens data anvendes i skoleprognoseprogrammet for at kunne vurdere, hvor mange elever, der vil være potentielle skolesøgende børn i de enkelte skoledistrikter i perioden ud fra de historiske søgemønstre.

Af skoleprognosen fremgår, at både den politiske beslutning om max. 24 elever pr. klasse og skolernes pladskapacitet helt overordnet udfordres i perioden.

Den største udfordring ses i Engelsborgskolens skoledistrikt, idet skolen over de næste fire skoleår forudses en søgning på 109 til 132 børnehaveklassebørn, svarende til fem-seks nye børnehaveklasser. Derfor er en skoledistriktsændring mellem Engelsborgskolen og de to nærmeste skoler (Lindegårdsskolen og Trongårdsskolen) nødvendig.

Skolelederne og bestyrelsesformændene fra de tre skoler har bidraget til at

kvalitetssikre forslag til ændring af skoledistrikterne jf. uddybende notat (bilag).

Engelsborgskolen er en fire-sporet skole og kan ikke udbygges til en fem-sporet skole. Den kan heller ikke på sigt rumme fem (seks) spor i de nuværende rammer. Her tænkes specielt på faglokalekapaciteten, som i forvejen er udfordret af fire spor.

Forvaltningen peger derfor på at ændre Engelsborgskolens skoledistrikt, så den nordøstlige og nordvestlige del af distriktet (op imod jernbanen) fremover hører til hhv. Trongårdsskolen og Lindegårdsskolen. Fra begge områder er der mulige cykelveje, som letter adgangen til de andre skoler.

Lindegårdsskolen udfordres allerede af for mange børn, hvorfor det desuden foreslås, at den nordøstlige del af Lindegårdsskolens skoledistrikt tildeles Trongårdsskolen, som i hele perioden har lavere søgning end kapaciteten giver mulighed for.

Lindegårdsskolen får ved denne ændring tre spor i de kommende to skoleår. Moderniseringsplanerne for Lindegårdsskolen pågår pt., men udbygger ikke skolen til flere spor. Det er endnu uvist, om disse planer ændrer ved den generelle søgning til skolen. Lindegårdsskolen har den højeste søgning til privatskoler eller andre skoler i kommunen (35 % pr. 5. september 2012), og hvis denne faktor påvirkes af anlægsplanerne, kan behovet for udbygning til tre fulde spor blive aktuelt.

Trongårdsskolen vil på baggrund af ovennævnte forslag til distriktsændringer få en stor søgning i skoleåret 2014/2015, hvor skolen må danne fire børnehaveklasser, mens de det efterfølgende skoleår kan "nøjes" med tre store klasser.

Trongårdsskolen er den af de tre skoler, som har bedst plads arealmæssigt til et ekstra spor et enkelt år.

Den igangværende ejendomsanalyse vil endvidere kunne give nye bud på ændret anvendelse af de eksisterende rammer, ligesom Skolereformen lægger op til nye måder at bruge skole – fritids arealerne på, men parallelt med disse analyser / drøftelser er der behov for en konkret analyse / løsning på den korte bane (skoleåret 2014/2015 + 2015/2016).

Hvis forslaget skal gennemføres, skal der jf. Folkeskolelovens § 40 stk. 2, punkt 3 indhentes udtalelse fra skolebestyrelserne ved de berørte skoler. Forslaget sendes i høring med høringsfrist den 27. september 2013.

Økonomiske konsekvenser

Beslattes de foreslåede skoledistriktsændringer og hvis skoleprognosen viser sig at være retvisende, vil der skulle oprettes det samme antal børnehaveklasser i skoleåret 2014/2015, men med mere ensartet klassekvotient på de tre skoler. Fra skoleåret 2015/2016 vil der kunne oprettes en børnehaveklasse mindre end forudsat i prognosen.

Samlet svarer dette til en mindreudgift pr. år på -0,8 mio. kr. fra 2016.

Disse tal skal betragtes som vejledende, idet prognoser meget sjældent er 100 % retvisende.

Beslutningskompetence

Kommunalbestyrelsen.

Indstilling

Forvaltningen foreslår, at forslag til ændrede skoledistrikter mellem Engelsborgskolen, Lindegårdsskolen og Trongårdsskolen sendes i høring på de berørte skoler.

Børne- og Ungdomsudvalget den 12. september 2013

Udvalget besluttede at såfremt det bliver nødvendigt i 2014, oprettes en ekstra børnehaveklasse på Engelsborgskolen. Forvaltningen forelægger et oplæg til langsigtet plan for imødekommelse af kapacitetsproblemer.

Trine Nebel Schou (B) var fraværende.

5.

**Ændring af "Vedtægt til styrelse af Lyngby-Taarbæk Kommunes skolevæsen"
bilag I afsnit 7.3 Klassedannelse og 7.4 Frit skolevalg**

Sagsfremstilling

På baggrund af tidligere års processer med klassedannelse, finder forvaltningen det fornuftigt at gøre regelgrundlaget mere forståeligt, og at lette den administrative sagsbehandling i forbindelse med klassedannelsen. Derfor ønsker forvaltningen en forenkling af reglerne omkring optagelseskriterierne i de tilfælde, hvor forældrene ønsker en anden skole end distriktsskolen, samt foretaget enkelte præciseringer vedrørende optagelse i børnehaveklasse, som allerede praktiseres jf. gældende lovgivning, men som ikke står klart i regelgrundlaget.

Forslaget til forenkling drejer sig om optagelseskriterierne i de tilfælde, hvor forældrene ønsker en anden skole end distriktsskolen. I den nuværende formulering, jf. Styrelsesvedtægtens bilag I, afsnit 7.3 Klassedannelse, står:

"Hvis det ikke er muligt at opfylde alle ønsker om optagelse på en anden skole end distriktsskolen, optages børnene efter følgende kriterier:

- *Kommunens egne børn optages før børn fra andre kommuner.*
- *Først optages børn, der ved begyndelsen af deres skolegang har ældre søskende på skolen.*
- *Dernæst optages først børn, hvor afstanden til distriktsskolen er større end afstanden til den ønskede skole.*

Blandt disse børn optages først børn med størst forskel mellem de to afstande. Blandt resten optages først børn med størst afstand til distriktsskolen.

- *Herefter optages øvrige børn (uden søskende på den ønskede skole) efter samme kriterier som nævnt ovenfor.*
- *Til sidst optages børn fra andre kommuner efter ovenstående regler om søskende og afstande."*

Afsnittet fremhævet med fed skrift ønskes forenklet, så gældende regel fremover bliver:

"Dernæst optages de børn, der bor nærmest den ønskede skole. Afstanden opgøres ad den nærmeste/korteste vej eller sti, som barnet kan færdes på til fods eller på cykel fra hjemmets grund (udkørsel) og til den nærmeste indgang til skolen. I tilfælde, hvor flere børn har samme afstand til den ønskede skole og der ikke er plads til alle på skolen, bestemmes det ved lodtrækning hvilket barn, der skal optages"

Forvaltningen gennemgår i notat af 1. august 2013 om "Forslag til ændringer af styrelsesvedtægten" (bilag) præciseringer af den nuværende formulering af reglerne for optagelse i børnehaveklasse, jf. styrelsesvedtægtens bilag I, afsnit 7.3 Klasedannelse og 7.4 Frit skolevalg. Præciseringerne berører emner omkring søskendekriteriet, økonomisk tilskud til buskort, indskrivningsperioden, tilflyttere og fravalg af distriktsskole.

Økonomiske konsekvenser

Opgaven løses inden for rammen.

Beslutningskompetence

Kommunalbestyrelsen.

Indstilling

Forvaltningen foreslår, at

1. forslag til forenkling af reglerne omkring optagelseskriterierne i de tilfælde hvor forældrene ønsker en anden skole end distriktsskolen, (styrelsesvedtægtens bilag I, afsnit 7.3 klasedannelse) godkendes som beskrevet

2. forslag til præciseringerne af styrelsesvedtægtens bilag I, afsnit 7.3 Klasedannelse og 7.4 Frit skolevalg godkendes som beskrevet.

Børne- og Ungdomsudvalget den 12. september 2013

Ad 1. Anbefalet, at definitionen af hvordan afstanden opmåles, placeres i en fodnote. De øvrige kriterier i vedtægterne fastholdes som hidtil.

Ad 2. Forslag til præcisering anbefales, bortset fra formulering om indmeldelsesfristen.

Trine Nebel Schou (B) var fraværende

6.

Internationale klasser i Lyngby-Taarbæk Kommune

Sagsfremstilling

I forbindelse med Børne- og Ungdomsudvalgets drøftelse i januar 2012 om en international skole/et internationalt grundskoleforløb med engelsk som undervisningssprog i folkeskoleregi i Lyngby-Taarbæk Kommune, besluttede udvalget at der skulle arbejdes videre med en model, hvor et internationalt grundskoleforløb etableres på en eksisterende folkeskole i kommunen.

I foråret 2013 blev det besluttet at afdække behovet. Analyseinstituttet Epinion gennemførte for Vidensby 2020 en spørgeskemaundersøgelse vedrørende behovet for et engelsksproget grundskoletilbud i Lyngby-Taarbæk Kommune. Resultaterne viser, at både internationale vidensmedarbejdere og danske forældre ønsker flere internationale skoletilbud på grundskoleniveau. Ca. hver femte danske forældre ville overveje et internationalt grundskoletilbud med undervisning på engelsk, hvis et sådant fandtes. Der henvises i øvrigt til pressemeddelelse fra maj 2013 udarbejdet af Vidensby 2020 i forbindelse med offentliggørelsen af resultaterne af spørgeskemaundersøgelsen.

Forvaltningen har forespurgt ministeriet om mulighederne for at oprette et grundskoletilbud på engelsk. Ministeriet har svaret, at der p.t. ingen hjemmel er i lov om folkeskolen til oprettelse af internationale linjer eller skoler i kommunalt regi. Det er alene muligt at oprette internationale grundskoleforløb med engelsk som undervisningssprog i henhold til lov om friskoler og private grundskoler m.v.

Forvaltningen vil afdække mulighederne for en sådan oprettelse. Der kan umiddelbart peges på to muligheder:

1) Loven giver mulighed for, at eksisterende frie grundskoler, der har fået godkendt et andet undervisningssprog end dansk, kan give undervisning på dette sprog i filialer. I Lyngby-Taarbæk Kommune ligger der ingen frie grundskoler, der er godkendt til at undervise på et andet sprog end dansk. Dog vil en fri grundskole med en sådan godkendelse beliggende i en anden kommune kunne oprette en filial i Kommunen.

2) Alternativt kan en fri grundskole beliggende i Kommunen søge ministeriet om at få godkendt en linje med engelsk som undervisningssprog.

Børne- og Ungdomsudvalget besluttede i øvrigt i juni 2012, at der kunne etableres en engelsksproget børnehavegruppe pr. 1. august 2012 i Børnehuset Drivhuset. Tilbuddet er oprettet, og der er udvist stor interesse for tilbuddet, som vil være fyldt

op ved udgangen af 2013.

Forvaltningen peger derfor på, at der arbejdes videre med etablering af et grundskoleforløb i privat regi, med Vidensby 2020 som koordinerende led.

Økonomiske konsekvenser

Som udgangspunkt ingen økonomiske konsekvenser. En privatskoleelev kan forudsættes at koste nogenlunde det samme som en folkeskoleelev.

Beslutningskompetence

Børne- og Ungdomsudvalget.

Indstilling

Forvaltningen foreslår, at sagen oversendes til bestyrelsen for Vidensby 2020 med henblik på at der arbejdes videre med afklaring af mulighederne for etablering af et grundskoleforløb på engelsk i henhold til lov om friskoler og private grundskoler m.v.

Børne- og Ungdomsudvalget den 12. september 2013

Godkendt.

Trine Nebel Schou (B) var fraværende

7.

Overvejelser vedrørende tilpasning af indsatsen for tosprogede børn i dagtilbud

Sagsfremstilling

I sagen om tilpasning af indsatsen vedrørende tosprogede børn i dagtilbud, besluttede Børne- og Ungdomsudvalget den 16. maj 2013 (bilag), at sagen skulle sendes til høring med alle tre modeller for organisering af indsatsen, samt at der skulle forelægges et notat om overvejelserne bag de tre modeller sammen med høringssvarene. Baggrunden for sagens fremlæggelse var en evaluering af indsatsen, som var blevet gennemført i foråret 2012, som blandt andet pegede på en række u hensigtsmæssige forhold vedrørende den del af indsatsen, der ligger på Sprogskolen på Fuglsanggårdsskolen (bilag). Baggrunden er desuden målet om, at den fremtidige indsats skal foregå i børnenes nærmiljø i et inkluderende perspektiv.

Sagen har været sendt til høring i Småbørnsforum i maj 2013, hvor der ikke er modtaget høringssvar og i CenterMED, der tilkendegav fuld tillid til det sprogarbejde, som udføres i sprogskolen for førskolebørn, men at den tid der bruges på transport mv. kan bruges bedre.

Tosprogsteamet har genovervejet de tre modeller og fastholder indstillingen fra tidligere om, at der peges på, at model 3 tages i anvendelse, jf. notat med overvejelser herom (bilag). I model 3 køres tosprogede børn med behov fra året før skolestart (børn på cirka 5 år) kun i særlige tilfælde til kortvarige kursusforløb i en "tosprogsgruppe".

Tosprogsteamet finder, at model 1 og 2, ligesom den nuværende organisering, har flere ulemper, da disse giver mulighed for, at børn ned til 3 år transporteres i bus til en sproggruppe og at dette kan ske i større omfang end i model 3. Desuden ligger model 1 og 2 mere tæt op ad den nuværende organisering (med sprogskole), hvor netop den tid, der går til transport af børn og omstændighederne herom, er blevet kritiseret.

Tosprogsteamet ønsker en ny organisering, hvor det inkluderende aspekt tilgodeses i videst mulig omfang, og hvor ressourcerne vurderes at blive brugt mest hensigtsmæssigt. Det vurderes, at model 3 giver den mest optimale mulighed herfor.

Hovedparten af indsatsen overfor de tosprogede børn vil ligge i det dagtilbud, hvor de tosprogede børn er indskrevet. Dette er i overensstemmelse med den inklusionsstrategi, som er vedtaget i kommunen. Kun i særlige tilfælde vil børnene

som beskrevet i model tre modtage deres sprogstimulering i sproggrupper.

Tosprogs-pædagogernes indsats vil indeholde både direkte sprogstimulering samt rådgivning og vejledning af tosprogede forældre i et tæt samarbejde med dagtilbuddenes personale og tilknyttede ressourcepersoner.

Økonomiske konsekvenser

Omorganiseringen er som udgangspunkt udgiftsneutral, idet den forventede mindreudgift til buskørsel (mindst ved model 1, størst ved model 3) på ca. 40.000 kr. årligt (ved model 3) ønskes anvendt til finansiering af yderligere sprogstimuleringsmaterialer m.m.

Beslutningskompetence

Børne- og Ungdomsudvalget

Indstilling

Forvaltningen foreslår, at

1. forvaltningens overvejelser tages til efterretning
2. model 3 tages i anvendelse.

Børne- og Ungdomsudvalget den 12. september 2013

Ad 1. Taget til efterretning

Ad 2. 3 stemmer imod (A og F), idet den nuværende ordning fortsætter.

Forslaget er dermed faldet.

Trine Nebel Schou (B) var fraværende

8.

Distriktsledelse på Taarbæk Skole og Taarbæk Børnehus

Sagsfremstilling

Stillingen som leder af Taarbæk Børnehus er ledig fra 1. september 2013, og i oktober 2013 samles børnehusets børn og personale fysisk i huset på Taarbæk Strandvej. Det giver en særlig anledning til at overveje, om der kunne være fordele ved at samle ledelsen af børnehuset med ledelsen på skolen, så der bliver tale om en fælles distriktsledelse.

Fordelene kan ses på følgende områder:

- Ledelsen af Taarbæk Skole går i forvejen meget på tværs af lærernes og pædagogernes fagområder
- Den glidende skolestart giver i forvejen et udvidet samarbejde mellem skole og dagtilbud, som børnene profiterer af
- De administrative opgaver kan løses hensigtsmæssigt og effektivt ét sted
- Det samlede antal ledere til de to institutioner kan, alt andet lige, være færre
- Den fysiske nærhed gør det naturligt at samarbejde i en enhed.

Der er også udfordringer i at etablere distriktsledelse. Disse udfordringer skal ses i lyset af forhistorien for hver af institutionerne i forhold til situationen nu:

- Taarbæk Skole er kommunens klart mindste skole (ca. 150 elever). I 2010 skete der en organisationsforandring i skolens regi, hvor klubben blev lagt sammen med skolen, og hvor antallet af ledere blev reduceret fra seks til to. Ved samme lejlighed blev der ansat ny souschef, der (med både lærer- og pædagoguddannelse) samtidig fungerer som leder af SFO og klub. Viceskolelederens løn- og ansættelsesvilkår er forhandlet med LC, og der verserer i øjeblikket en sag mellem KL (på vegne af Lyngby-Taarbæk Kommune) og BUPL om dette. Hvis KL og kommunen taber denne sag, kan det ikke udelukkes, at kommunen bliver tvunget til at ansætte yderligere en leder på skolen. Samtidig kan det dog anføres, at skolereformen fra 2014-15 skaber et endnu stærkere behov for samarbejde mellem skolen og fritidsinstitutionerne, og at dette taler for fællesledelse med få ledere.

- Taarbæk Børnehus har igennem nogle år været udfordret af en række forhold, og der har været mange forældreklager. Udfordringerne har haft mange årsager, herunder et faldende børnetal på baggrund af bl.a. konkurrencen fra skovbørnehaverne – en udvikling, der ser ud til at fortsætte. Det har i den forbindelse været nødvendigt at samle institutionen på én adresse, Taarbæk Strandvej 84. Opgaven med den fysiske samling og med at genskabe tilliden i forældregruppen har fyldt meget i 2013, men det er forventningen, at den er løst

fuldt ud i løbet af efteråret. På den baggrund er børnehuset parat til at starte helt forfra, men det kan selvsagt også være en udfordring, at institutionen skal have løst en del af sin ledelsesopgave på skolen. Lige nu er souschefen i børnehuset konstitueret leder, og hun får støtte til midlertidig løsning af ledelsesopgaven indtil 1. januar 2014.

En mulig model for eventuel distriktsledelse er, at

- skolelederen er den overordnede leder i distriktsledelsen
- souschefen har et særligt ansvar for at koordinere den samlede pædagogiske opgave i de to institutioner
- der skal være en daglig leder af Taarbæk Børnehus
- alle administrative opgaver løses på skolen, og skolen honoreres herfor.

I denne model er der i alt tre ledere i distriktsledelsen, i dag er der forudsat at være fire i de to institutioner tilsammen.

En eventuel etablering af distriktsledelse skal ses som en særlig Taarbæk-løsning, ikke som en model for resten af kommunen. Elementerne i den skal derfor aftales nærmere med bestyrelserne for de to institutioner. Når forberedelserne er afsluttet, vil et forslag blive forelagt Børne- og Ungdomsudvalget. Den endelige beslutning vil blive forelagt Kommunalbestyrelsen.

Økonomiske konsekvenser

Afhænger af de nærmere drøftelser med institutionerne. Der vil samlet set kunne spares ledelsestid, hvis der indføres distriktsledelse.

Beslutningskompetence

Børne- og Ungdomsudvalget.

Indstilling

Forvaltningen foreslår, at processen for at forberede et forslag igangsættes, og at forvaltningen i den forbindelse forhandler vilkårene for etablering af distriktsledelse med bestyrelserne for Taarbæk Skole og Taarbæk Børnehus.

Børne- og Ungdomsudvalget den 12. september 2013

Godkendt, idet forslaget skal omhandle et forsøg i en to-årig periode, hvorefter forsøget evalueres.

Trine Nebel Schou (B) var fraværende

9.

Kapacitetsjusteringer på dagtilbudsområdet juni 2013

Sagsfremstilling

Børne- og Ungdomsudvalget besluttede den 13. juni at sende forvaltningens forslag til kapacitetsjusteringer på dagtilbudsområdet i høring.

Forslaget til kapacitetsjustering indebar at nednormere 6 dagtilbud efter følgende plan:

Pr. 1. februar 2014, Børnehuset Askevænget nednormeres med 10 vuggestuepladser

Pr. 1. september 2013, Vuggestuen Villa Furesø nednormeres med 3 vuggestuepladser

Pr. 1. september 2013, Vuggestuen I. H. Mundtsvej nednormeres med 3 vuggestuepladser

Pr. 1. september 2013, Børnehuset Pilen, afd. Grøftekanten nednormeres med 4 vuggestuepladser

Pr. 1. januar 2014, Børnehuset Mælkevejen nednormeres med 2 vuggestuepladser

Pr. 1. maj 2014, Skovbakkens Børnehaves busordning flyttes eller afvikles.

Forvaltningen har modtaget i alt 5 høringssvar fra berørte forældrebestyrelser (bilag). Essensen i de 5 høringssvar er, at forældrebestyrelserne overvejende er positive overfor nednormeringerne, bortset fra forældrebestyrelsen i Skovbakkens Børnehave, hvor man ønsker fortsat at kunne tilbyde skovbus til børnene.

Forældrebestyrelsen har tre forslag til hvordan man kan bibeholde busordningen, jf. notat herom (bilag).

Økonomiske konsekvenser

Kapacitetsjusteringen er foreslået for at undgå budgetoverskridelser. Anvendelsen af de midler, som bliver frigivet efterhånden som de 6 institutioner nedjusteres (sep. 2013 - feb 2014), vil blive beskrevet i en ny sag, som fremlægges i udvalget, med fornyet fokus på behov og kapacitet på dagtilbudsområdet.

Beslutningskompetence

Børne- og Ungdomsudvalget.

Indstilling

Forvaltningen foreslår, at

1. de beskrevne nednormeringer i Virumdistriktet udføres,
2. forslag til opnormeringer i Lundtofte og Lyngby fremlægges i forbindelse med kapacitetsprognose for 3. kvartal 2013.

Børne- og Ungdomsudvalget den 22. august 2013

Udsat.

Trine Nebel Schou (B) var fraværende

Sagen forelægges på ny

Sagen er tilføjet afsnit om økonomiske konsekvenser og beslutningskompetence.

Børne- og Ungdomsudvalget den 12. september 2013

Ad 1. Godkendt, idet udvalget dog ikke ønsker at afvikle skovbussen, men er indstillet på at flytte bussen for at håndtere kapacitetspres andetsteds.

Ad 2. Godkendt.

Trine Nebel Schou (B) og Morten Normann Jørgensen (F) var fraværende

10.

Anmodning om optagelse af sag på dagsordenen om skolefri på valgdage

Christina Stenberg Lillie (V) og Gitte Kjær-Westermann (V) har via email af 29. august 2013 anmodet om optagelse af sag på dagsordenen jf. følgende:

"Der har været tradition for, at lærerne holder fri på valgdage og eleverne holder fri fra skole. Vi kender ikke alle begrundelserne for det, udover brug af gymnastiksale og måske må lærerne slet ikke arbejde de dage ifølge deres overenskomst. Vi mener, det er en helt forældet tradition, og at det ovenikøbet er rigtigt ærgerligt, at børnene holdes væk fra skolerne netop den ene dag hver ca. 2. år, hvor de kan lære noget om en så fundamental del af vores demokrati som folketingsvalg, valg til europaparlamentet og kommunalvalg. Vi vil derfor foreslå, at vi bruger udfordringsretten til at give skolerne mulighed for at have undervisning den 19. november 2013, og at de bruger dagen til særlig læring omkring demokrati og valg. En anden mulighed kunne være at inddrage frivillige på disse dage fremover."

Børne- og Ungdomsudvalget den 12. september 2013

Sagen udgår af dagsordenen.

Trine Nebel Schou (B) og Morten Normann Jørgensen (F) var fraværende

11.

Anmodning om optagelse af sag på dagsordenen om pasning af nystartede SFO-børn

Mette Schmidt Olsen (C) har i email af 29. august 2013 anmodet om optagelse af sag på dagsordenen, jf. følgende:

"Mulighed for at maj-børn kan tilbydes pasning i daginstitution i lukkeuger

Med beslutningen om at afskaffe fællespasning i juli for daginstitutioner har de mindste børn i kommunen igen fået mulighed for pasning i kendte rammer i sommerferien. I SFO er fællespasningen opretholdt. Det er særligt problematisk for de nystartede maj-børn, der kun lige når at falde til i deres nye SFO, før de sendes i fællespasning på en fremmed skole. Da daginstitutioner nu har åbent, er det spørgsmålet om nogen af de maj-børn, der har behov for pasning i juli, kan have glæde af at komme "hjem på ferie" i deres tidligere børnehave/børnehus i stedet for at blive sendt i fællespasning i ukendte omgivelser.

Den konservative gruppe ønsker på denne baggrund en drøftelse af muligheden for at "maj" børn i SFO tilbydes pasning i tidligere daginstitution, såfremt de har behov for pasning i de tre fællespasningsuger"

Børne- og Ungdomsudvalget den 12. september 2013

Forvaltningen undersøger mulighederne for at iværksætte den beskrevne ordning. Imod stemmer 2 (V) idet det ikke opfattes som i barnets tarv.

Trine Nebel Schou (B) var fraværende

12.

Meddelelser til udvalgets medlemmer - september 2013

.

1. Oversigt over antallet af nyansatte lærere i Kommunen i august 2013

Oversigten er vedlagt (bilag)

2. Sprogarbejdet i Kommunen

På baggrund af en forespørgsel fra Børne- og Ungdomsudvalget den 13. juni 2013, er der udarbejdet et notat om sprogarbejdet for et- og tosprogede børn i Kommunen (bilag).

3. Orientering om Comeniusprojektet i samarbejde med Huddinge Kommune

Projektet er beskrevet i notat herom (bilag)

4. Tema om udsatte børn planlægges til december.

Forinden forelægges forslag til program.

5. Lovudkast om folkeskoleaftalen i høring

To lovudkast er sendt i høring den 21. august. De indeholder blandt andet regulering af den længere skoledag og den nye tid til understøttende undervisning samt en række regelforenklingsforslag. Lovforslagene kan downloades på <http://hoeringsportalen.dk/Hearing/Details/16991> .

Den første aftale om et fagligt løft af folkeskolen blev indgået den 7. juni mellem regeringen, Venstre og Dansk Folkeparti. Den 13. juni blev der indgået aftale med Konservative om at gennemføre aftalen om et fagligt løft af folkeskolen i to trin. Med trin 1 indføres en længere skoledag fra den 1. august 2014 med frivillig lektiehjælp og faglig fordybelse i 2-3 timer om ugen. Fravælges lektiehjælpen, forkortes skoledagen tilsvarende. Med trin 2 gøres lektiehjælp og faglig fordybelse til en del af den obligatoriske skoledag, som alle elever skal deltage i. Trin 2 vil først få virkning efter næste folketingsvalg.

Høringsfristen er sat til den 18. september 2013, hvorefter folkeskoleforligskredsen skal drøfte lovforslagene endnu en gang på baggrund af høringssvarene.

Lovforslagene forventes fremsat i oktober 2013.

Børne- og Ungdomsudvalget den 12. september 2013

Taget til efterretning.

Åbent punkt Børne- og Ungdomsudvalget den 12-09-2013, s.28

Trine Nebel Schou (B) og Morten Normann Jørgensen (F) var fraværende

13.

Skolernes IT-infrastruktur

Sagsfremstilling

I budgetaftalen for 2013 blev der afsat 3,5 mio. kr. i 2013 og 3,5 mio. kr. i 2014 til anlæg vedr. ny it-infrastruktur til skolerne. I alt en samlet anlægsinvestering på 7,0 mio. kr. Som led i aftale om fremrykkelse af offentlige investeringer blev det på Økonomiudvalgets møde i februar 2013 besluttet, at fremrykke anlægsinvesteringen fra 2014 til 2013. Det har imidlertid vist sig, at det samlede forbrug skønnes at blive i alt ca. 11,4 mio. kr.

Arbejdet med digitalisering af skolerne er forankret i et projekt, der består af dels udvidelse af el-kapaciteten og ny kabling af skolerne (initialt budgetteret til ca. 2,2 mio. kr.) og anskaffelse og installation af "hardware" (aktivt udstyr initialt budgetteret til ca. 4,8 mio. kr.), og som udgør fundamentet for arbejdet omkring digitalisering af skolerne, herunder som baggrund for implementering af en ny serviceplatform til skolerne.

Baggrunden for, at den samlede økonomi ikke kan holdes indenfor det bevilligede, skyldes flere forhold.

For det første er antallet af skoler omfattet af projektet større end først forudsat. El-delen af projektet skulle være gennemført for 4 ud af de 11 skoler allerede i sommeren 2012 under et tidligere projekt. Da det stod klart, at de 4 skoler alene havde fået etableret ekstra strømudtag til eleverne i klasseværelserne var det nødvendigt at udvide delprojektet og at inddrage samtlige 11 skoler i behovsopgørelsen samt i det efterfølgende arbejde omkring udvidelse af el-kapaciteten.

For det andet har behovet for modernisering af infrastrukturen vist sig mere omfattende end tidligere antaget. I forbindelse med behovsopgørelsen i foråret 2013 er der gennemført en kortlægning af behovet for udvidelse af el-kapaciteten og kabling på alle 11 skoler. Der er bl.a. gennemført termofotografering af el-tavler under spidsbelastning, der er taget stilling til udskiftning eller udvidelse af de eksisterende it-krydsfelter, køling af krydsfelter samt de nuværende føringsveje til PDS- og fiberkabler. Alt sammen tiltag, der kun delvist var taget højde for i forbindelse med forarbejdet til udarbejdelse af den oprindelige sag til budgettet for 2013-16. Den første gennemgang af behovet på skolerne har således ikke været gennemført på en måde, som kunne have afdækket det faktiske niveau af standarden i den eksisterende IT-infrastruktur på skolerne.

På baggrund af behovsopgørelsen er der udarbejdet et udbudsmateriale og gennemført et udbud i form af en indbudt licitation. Kommunen inviterede både mindre og større el-installatører til at byde på opgaven. Kommunen modtog ved udbudsfristens udløb medio juni 2 tilbud på gennemførelse af opgaven og har på den baggrund indgået kontrakt med Bravida Danmark A/S. Kontrakten lyder på 4,8 mio. kr. ekskl. optioner. I forbindelse med gennemførelse af projektet skal der estimeres med ca. 20% af kontraktsummen, svarende til ca. 1,0 mio. kr, til optioner og tillægsarbejder f.eks. etablering af nye føringsveje mellem bygninger, hvor de bestående føringsveje er styrtet sammen. Herudover skal der afsættes ca. 0,2 mio. kr. til rengøring efter håndværkere på skolerne, idet dette ikke er omfattet af skolernes eksisterende aftaler med leverandører af rengøringsydelser. Arbejdet på de 11 skoler gennemførtes i uge 27-32.

Det skal bemærkes, at kontrakten kom til at ligge 0,5-1,0 mio. kr. over forventningen til resultatet af udbuddet. Forventningen byggede på en antagelse om et marked i stærk konkurrence. Imidlertid har stort set samtlige kommuner iværksat ensartede IT-infrastrukturprojekter på skolerne, og mange leverandører kan således være optaget af andre lignende projekter.

I forbindelse med delprojektet omkring anskaffelse og installation af "hardware (aktivt udstyr) har forvaltningen i forsommeren 2013 opdateret de tidligere behovsopgørelser og indhentet prisoverslag på det aktive udstyr til de 11 skoler hos flere relevante leverandører. Kommunens investeringsbehov forventes at udgøre 5,9 mio. kr. inkl. 5-årige vedligeholdelsesaftaler på det aktive udstyr. Det aktive udstyr er således også dyrere end hidtil antaget og det skyldes bl.a., at kapaciteten i udstyret er justeret og på den baggrund forventes at kunne "holde" flere år end ellers påregnet, og idet båndbredde svarende til nutidens behov næppe er en tiltrækkelig fremadrettet teknisk løsning.

Økonomiske konsekvenser

Der er disponeret ca. 5,0 mio. kr. af projektets samlede bevilling på 7,0 mio. kr. Det samlede projekt skønnes nu til ca. 11,4 mio. kr., hvorfor der udestår finansiering for ca. 4,4 mio. kr.

Delprojekt vedr. indkøb af aktivt udstyr er, som følge af den bevillingsmæssige udfordring projektet befinder sig i p.t., ikke igangsat, men afventer Økonomiudvalgets drøftelse.

Forvaltningen har overvejet, hvordan en eventuel finansiering kan tilvejebringes og peger på følgende finansieringsmodel:

1. I regi af Center for Borgerservice og Digitalisering er der foretaget en samlet gennemgang af drifts- og anlægsbudgetterne, og det vurderes muligt efter omstændighederne at udspare 2 mio. kr. til formålet.

2. Center for Uddannelse og Pædagogik har et budget til en række driftsudgifter til IT på skolerne, hvoraf der i år kan afsættes 0,4 mio. kr. til medfinansiering. Midlerne flyttes samtidig fra drift til anlæg.

3. De resterende 2,0 mio. kr. findes indenfor de ikke-udmøntede sparede lønmidler, som følge af lockout'en på skoleområdet i foråret. Disse midler indgår i skolernes nuværende budgetter. Således skal 2,0 mio. kr. overføres fra drift til anlæg og frigives samtidig til nævnte formål.

Beslutningskompetence

Økonomiudvalget.

Indstilling

Det foreslås, at finansieringsmodellen anvendes.

Økonomiudvalget den 4. september 2013

Med 6 stemmer udsat med henblik på forelæggelse Børne- og Ungdomsudvalget i forbindelse med forestående udvalgsrunde. I mod stemte 3 (V og O).

Børne- og Ungdomsudvalget den 12. september 2013

Anbefalet.

Trine Nebel Schou (B) og Morten Normann Jørgensen (F) var fraværende

Region Hovedstaden

Børne- og Ungespolitik

August 2013

Indhold

1	Indledning	3
2	Behandlingen af børn og unge skal ske på et højt fagligt niveau	4
3	Region Hovedstaden skal have familievenlige hospitaler og psykiatriske centre	6
4	Der skal være tilbud til unge og overgangen fra børneafdeling til voksenafdeling skal ske på en tryk og velplanlagt måde	7
5	Der skal være aktiv inddragelse af forældre og tilbud om støtte	8
6	Der skal være et velfungerende tværsektorielt samarbejde	9
7	Der skal være særlig støtte til sårbare familier	11
8	Der skal være fokus på børn og unge, der er pårørende til alvorligt syge	12

1 Indledning

Region Hovedstaden skal være et godt og trygt sted for børn og unge at vokse op med fokus på trivsel og udviklingsmuligheder. Region Hovedstaden arbejder sammen med kommunerne for at give børn og unge de bedste rammer for en sund opvækst med gode skole- og fritidstilbud, en velfungerende infrastruktur og gode uddannelses og erhvervs muligheder.

En række af de planer og politikker, som regionsrådet har vedtaget omhandler forskellige aspekter af børns og unges hverdag og vilkår fx uddannelses- og erhvervs muligheder, trafik og miljø.

Tilbud til gravide og fødende er beskrevet i den regionale fødeplan. Her sikres det at tilbuddet under graviditet, fødsel og barsel er tilpasset den enkelte kvindes individuelle behov, herunder særlig støtte og hjælp til kvinder med sociale, medicinske eller psykologiske problemstillinger. Fødeplanen indeholder tilbud om hjælp til amning og hjælp og støtte til sårbare familier.

Børns og unges trivsels- og sygdomsproblemer varetages i det daglige af det primære sundhedsvæsen, fortrinsvist de kommunale sundhedsplejersker og de alment praktiserende læger. Nogle gange rammes børn og unge af somatisk eller psykisk sygdom, som kræver specialiseret behandling på hospitalernes børneafdelinger eller i børne- og ungdomspsykiatrien.

Menneskers tid er kostbar i barneårene fordi vi gennemgår en enorm udvikling i de første årtier af vores levetid. Perioder med sygdom kan have store konsekvenser for forløbet af denne udvikling og kan betyde at barnet eller den unge sættes tilbage i forhold til jævnaldrende eller at udviklingen forløber anderledes end normalt. Samtidig medfører sygdom hos et barn store konsekvenser for hele familien og stiller store krav til forældre om at mestre den forandrede situation og yde støtte og omsorg til det syge barn og eventuelle søskende. Derfor er der behov for at sundhedsvæsenet er indrettet med særlig opmærksomhed på børn og unge og deres familiers behov.

Børne- og Ungepolitikken fokuserer på vilkår for børn med somatisk eller psykisk sygdom eller børn der er pårørende til alvorligt syge. Politikken definerer en række temaer i forhold til børns og unges og deres familiers vilkår, når de kommer i kontakt med sundhedsvæsenet, og peger på områder, som er af væsentlig betydning for et velfungerende, sikkert og tilfredsstillende behandlingsforløb. Børne- og Ungepolitikken tegner den overordnede ramme og retning for udviklingen af regionens sundhedsvæsen på dette område. Indsatsen i forhold til de fremhævede områder sker i form af konkrete handlingsplaner og projekter. Udmøntningen af Børne- og Ungepolitikken foretages i overensstemmelse med de økonomiske muligheder herfor.

2 Behandlingen af børn og unge skal ske på et højt fagligt niveau

- ❖ Der skal være fokus på forskning, uddannelse og kompetenceudvikling ifht behandling af børn og unge, så det faglige niveau fastholdes og udvikles.
- ❖ Behandlingen af børn og unge med lægemidler skal ske på en rationel og ensartet måde
- ❖ Der skal være fokus på patientsikkerhed i forhold til børn, med udgangspunkt i de særlige forhold og risici der gør sig gældende for denne patientgruppe.
- ❖ Behandlingen skal tilrettelægges, så indgreb og procedurer opleves mindst muligt indgribende. Mindste middels princip anvendes altid. Personalet skal have viden og kompetencer til at håndtere disse situationer
- ❖ Der skal tilbydes en smertebehandling tilpasset til børn.
- ❖ Tilbud om udgående behandling i patientens eget hjem skal udvikles yderligere.
- ❖ Udredning og behandling af børn og unge skal så vidt muligt ske ambulantly, så hverdagslivet berøres mindst muligt.

Når børn og unge behandles i sundhedsvæsenet i Region Hovedstaden sker det på baggrund af den nyeste forskningsbaserede viden og evidens. Som udgangspunkt sker indlæggelse af børn og unge i Region Hovedstaden på en børneafdeling. Personalet på regionens børneafdelinger og i børne- og ungdomspsykiatrien har et højt fagligt niveau. Patienter og pårørende giver udtryk for, at de har stor tillid til den lægefaglige og sygeplejefaglige behandling. Det høje faglige niveau skal hele tiden fastholdes og udvikles.

Forskning og udvikling med uddannelse og kompetenceudvikling hos personalet er centrale indsatsområder. Den kliniske forskning skal prioriteres. Der er bl.a. brug for at støtte udviklingen af et stærkt børne- og ungdomspsykiatrisk og pædiatrisk forskningsmiljø samt forskning i ungdomsmedicin og tværsektorielt samarbejde.

Der skal være fokus på lægemidler til børn, så behandlingen sker på en ensartet måde alle steder og med vægt på rationel anvendelse af medicin.

Region Hovedstadens hospitals- og psykiatriplan danner udgangspunktet for tilrettelæggelsen af behandlingen. I planen samles den højt specialiserede behandling på afdelinger og centre, så det sikres, at den bedste faglige viden er til stede. Både Børneafdelingerne og det børne- og ungdomspsykiatriske center tilstræber at behandlingen på de forskellige afdelinger er ens, således at patienterne og deres familier oplever en kontinuitet, når de flyttes fra en børneafdeling til den anden. Samtidig tilstræbes det med planen, at de forskellige tilbud om behandling, hvor det er muligt, er fordelt geografisk i regionen for at give nærhed for den enkelte familie.

Behandlingen skal være sikker for patienterne. Når det gælder børn og unge er der særlige forhold, som man skal være opmærksom på, når det gælder patientsikkerhed. Der bruges for eksempel andre doseringer af medicin og

andre typer medicinsk udstyr til børn. Det kan give risiko for fejl og utilsigtede hændelser. Derfor skal der hele tiden være opmærksomhed på de særlige risici i forhold til børn og unge.

Nogle gange kan en undersøgelse eller behandling være ubehagelig og måske opleves som et overgreb af barnet eller den unge. Undersøgelser og behandlinger skal tilrettelægges, så de foretages på den mest skånsomme måde. Der skal være fokus på at hjælpe familierne til at håndtere ubehagelige oplevelser. Der skal tilbydes en smertebehandling, der er tilpasset til børn og unge.

Nogle behandlinger kan udføres ambulant eller hjemme hos familien. Der er erfaringer fra både somatikken og psykiatrien, som viser at familierne er glade for denne mulighed. Mulighederne for at tilbyde denne form for tilrettelæggelse af behandlingen vil formentlig blive større i den kommende tid, når forskellige telemedicinske løsninger bliver udviklet. Der skal være løbende fokus på at udnytte disse muligheder.

Kræftbehandling i hjemmet

Børn med kræft gennemgår i dag en meget intensiv behandling med mange indlæggelser og hyppige kontrolbesøg. Behandlingen har store konsekvenser for familien, hvor barnet og en af forældrene kan være nødt til at være på hospitalet flere dage om ugen det første halve år efter at barnet har fået diagnosen.

Rigshospitalets børnekræftafdeling tilbyder kræftbehandling i hjemmet, hvor en erfaren kræftsygeplejerske kommer hjem til familien og giver kemoterapi eller tager blodprøver. På den måde sparer man et besøg på hospitalet, og både det syge barn og resten af familien lettes for unødvendig belastning.

Tilbuddet er etableret efter et forskningsprojekt har vist, at hjemmebehandlingen kan imødekomme individuelle behov hos familierne, således at de i højere grad kan bevare deres familieliv som vanligt og nedsætte niveauet af stress. Ordningen er ikke dyrere end den almindelige behandling, men giver tryghed og fleksibilitet for familierne.

3 Region Hovedstaden skal have familievenlige hospitaler og psykiatriske centre

- ❖ Indretningen af hospitaler og psykiatriske centre, herunder i forbindelse med hospitalsbyggerierne, og tilrettelæggelsen af behandlingen skal skabe familievenlige rammer.
- ❖ Familierne skal støttes til at opretholde en grad af normalt familieliv under indlæggelse, fx i forbindelse med overnatning og måltider. Forældrene skal have mulighed for at være indlagt sammen med barnet. Det er et ønske, at søskende til somatisk syge børn og unge kan tilbydes overnatning.
- ❖ Der skal tilbydes en kost, der er tilpasset børnenes/de unges ønsker og behov.
- ❖ Der skal tilbydes aktiviteter og adspredelsesmuligheder for børn i alle aldre og muligheder for motion for børn
- ❖ Der skal til somatisk syge børn og unge være tilbud om psykologisk støtte og pædagogiske tilbud tilpasset børnenes alder og udgangspunkt.
- ❖ Forældreinddragelse skal systematiseres fx gennem oprettelse af dialogfora og brugerpaneler på hospitalerne. Sådanne fora er etableret i psykiatrien.
- ❖ Børn og unge skal mødes med tillidsfuld og åben kommunikation. Familierne skal opleve, at alle spørgsmål er tilladte, og at de kan træffe beslutninger i samråd med personalet på et velinformeret grundlag.

Når et barn eller en ung bliver syg bliver hele familien berørt af det. Familiens opbakning og deltagelse i behandlingen er meget vigtig, hvis det skal være et godt forløb. Derfor skal hospitaler og psykiatriske centre være familievenligt indrettet. Det skal altid være muligt, at en af forældrene kan være indlagt sammen med barnet. Samtidig skal behandlingsforløbet tilrettelægges, så familien er informeret og medinddrages så meget, som de ønsker det.

Ønsker og krav til tilrettelæggelsen af behandlingen og indretningen af rammerne er forskellig afhængig af barnets alder. Mindre børn har andre behov end større børn og unge. De fysiske rammer skal imødekomme dette og være børnevenligt indrettet med særlige opholdsrum med legefaciliteter til mindre børn og indretning af aktivitetsrum til store børn og særlige ungeområder/cafeer. Når børn/unge bliver akut indlagt, skal de så vidt det er muligt kunne modtages i rum, der er adskilt fra venterum og modtagelser for voksne.

Det giver tryghed for barnet eller den unge, hvis familien kan holde fast i nogle ting fra livet uden for hospitalet. Det kan for eksempel være, at familien kan spise sammen, eller at søskende nogle gange kan overnatte på hospitalet. Indretningen af lokaler og fysiske rammer på hospitaler og de

psykiatriske centre skal skabe gode forhold for familierne. Den mad, der serveres, skal være sund og noget børn og unge kan lide.

Der skal være tilbud om relevant psykologisk og pædagogisk støtte til børn og unge, når de er indlagt, så forløbet bliver så understøttet så godt som muligt. Det kan være lange indlæggelser, hvor barnet er fjernet fra sin hverdag i skolen med kammerater og fritidsaktiviteter. Det kan være svært at holde humøret oppe, og der kan være bekymringer for, om man kommer bagefter i skolen. Det er vigtigt, at der er tilbud om aktiviteter til indlagte børn og unge, som passer til alderen. Det er også vigtigt, at der er mulighed for motion, både for børn og unge og de medindlagte forældre.

4 Der skal være tilbud til unge og overgangen fra børneafdeling til voksenafdeling skal ske på en tryk og velplanlagt måde

- ❖ Der skal for både somatisk syge og psykisk syge unge tilrettelægges en struktureret overgang til voksenregi med aktiv involvering af den unge og familien,
- ❖ Aldersgrænsen mellem børne- og ungeafdelinger og voksenafdelinger bør håndteres fleksibelt, så der kan tages hensyn til den unges kapacitet til at tage ansvar for sin egen behandling.
- ❖ Der skal være særlig fokus på det tværsektorielle samarbejde, når patienterne går fra børneregim til voksenregi, så der ikke opleves kontinuitetsbrud.
- ❖ Ambulatorierne skal indrettes, så de også imødekommer gruppen af unge.
- ❖ Netværksdannelse mellem de unge skal understøttes og de unges synspunkter og ønsker skal inddrages i arbejdstilrettelæggelsen fx via etablering af ungepaneler.

Når man er ung og på vej mod voksenlivet, oplever man en masse forandringer, både fysisk og psykisk, som kan give usikkerhed og bekymring. Hvis man samtidig har en sygdom, der kræver behandling i længere tid, kan det give yderligere udfordringer. Derfor er det vigtigt, at hospitalerne og de psykiatriske centre tager hånd om de unge, og giver rum til, at de kan have et ungdomsliv samtidig med deres behandling. Det kan for eksempel være ved at give mulighed for, at de unge kan være på sociale medier, når de er indlagt, eller ved arrangementer og aktiviteter for unge, hvor de kan møde jævnaldrende. De unges tanker og ønsker skal inddrages på en systematisk måde for eksempel gennem børnepaneler. Mulighederne for at lade unge, der har erfaring fra længere tids sygdomsforløb, undervise og informere unge med nyopdaget sygdom, bør udvikles.

Nogle unge skal overgå til behandling på en voksenafdeling, når de bliver 18 år. Det kan være en stor omvæltning, der giver utryghed, når man har været vant til at blive fulgt på en børneafdeling gennem måske mange år. Den unge skal gradvis forberedes til at tage ansvar for egen behandling, med støtte og opbakning fra afdelingerne. Det kan være i form af ambulatoriebesøg eller samtaler, hvor den unge ikke har forældre med.

Det er vigtigt, at overgangen er planlagt godt med inddragelse af den unge og familien. Det kan for eksempel ske ved i god tid at holde fælles møder mellem børneafdelingen og voksenafdelingen og aftale hvordan forløbet og overgangen skal foregå. Der skal altid tages udgangspunkt i den unges ressourcer og kapacitet til selv at tage ansvar for behandlingen, så overgangen sker på en tryk og sikker måde.

Ungeambassadører

En ungeambassadør er en sygeplejerske med særlige kvalifikationer, viden og interesse i at arbejde med sygepleje og rehabilitering til unge patienter. Ungeambassadører er de unges advokater og afdelingernes ressource på området.

På Rigshospitalet er der etableret et uddannelsesforløb for at øge sygeplejerskers kvalifikationer i sygepleje til unge. Formålet er at de unge oplever et sammenhængende forløb, større trivsel og rehabilitering samtidig med at sygeplejersken opnår en større glæde i arbejdet med de unge.

Ungeambassadørerne rustes til at udvikle indsatsen gennem projekter og forskning i afdelingen.

5 Der skal være aktiv inddragelse af forældre og tilbud om støtte

- ❖ Planlægningen af undersøgelse og behandling lægges i samarbejde med barnet/den unge og forældrene
- ❖ Der skal være fokus på at understøtte forældrenes aktive deltagelse fx gennem tilbud om samtaler eller vejledning

Samarbejdet med barnet/den unge og forældrene er helt centralt for et godt behandlingsforløb og et godt efterforløb efter udskrivelsen. Samarbejdet er medtænkt i alle sammenhænge. Målet er, at de sundhedsfagliges erfaringer og ressourcer udnyttes konstruktivt til at bevare og udvikle patientens og forældrenes oplevelse af kontrol og selvstændighed i forløbet. Patienten og forældrene skal opleve at blive inddraget i det omfang, de ønsker det.

Når et barn bliver alvorligt syg eller hvis det fødes med et handicap oplever mange forældre en stor sorg. Der kan være skyldfølelse i forhold til årsagen

til barnets tilstand eller til søskende, der bliver tilsidesat, og der kan være usikkerhed og angst for, om man som forældre er i stand til at leve op til det ansvar, der pludselig lægges på en.

Forældrene skal forholde sig til en forandret hverdag, hvor de måske skal indlægges i længere tid sammen med barnet. Det betyder forandringer i forhold til familieliv, arbejdsliv og økonomi. Samtidig skal de lære at manøvrere i et kompliceret behandlingssystem med mange aktører, hvor de kan opleve, at de selv er den eneste gennemgående person for barnet.

Forældrene har brug for hjælp og støtte til at varetage den rolle de pludselig får, når deres barn bliver syg. Der skal være fokus på at støtte forældrenes deltagelse i behandlingsforløbet for eksempel i form af tilbud om samtaler og vejledning. Forældrene skal have hjælp til at få kontakt med netværk i patientforeninger og lignende.

6 Der skal være et velfungerende tværsektorielt samarbejde

- ❖ Samarbejdet mellem region (herunder praksissektor) og kommuner omkring somatisk og psykisk syge børn og unge skal forbedres. Især for psykisk syge børn og unge er dette samarbejde helt centralt for et godt resultat.
- ❖ Regionen skal medvirke til, at viden om somatisk og psykisk sygdom hos børn og unge og konsekvenserne heraf styrkes i kommunerne.
- ❖ Familier skal tilbydes støtte til at søge om økonomisk støtte, kompensation for tabt arbejdsfortjeneste mv.
- ❖ Sundhedsaftalerne skal bruges til at sikre det tværsektorielle samarbejde omkring børn og unges sundhed.

Samarbejdet mellem region (herunder praksissektor) og kommuner er afgørende for et vellykket behandlingsforløb. Der er en række forskellige muligheder for at søge økonomisk støtte ved et barns sygdom, så forældrene kan være indlagt sammen med barnet. Det kan dreje sig om kompensation for tabt arbejdsfortjeneste eller andre former for støtte. Forældrene oplever nogle gange, at det kan være svært at få overblik over de forskellige muligheder og hvordan man kan ansøge. Der skal være god rådgivning af forældrene omkring de kommunale støttemuligheder, og hele processen skal fungere så smidigt og automatisk som muligt.

De praktiserende læger leverer den almene sundhedsfaglige behandling, hospitalet og det psykiatriske center leverer den specialiserede sundhedsfaglige behandling, mens rammerne for børn og unges hverdag med skole, daginstitution og fritidstilbud ligger i kommunerne. Det er vigtigt, at der er et tæt samarbejde mellem sundhedsvæsen og kommuner omkring børn og unge med alvorlig sygdom. Det handler om at sikre den rette støtte og hjælp i form af for eksempel træning eller hjælpemidler. Men det er også

vigtigt at eksempelvis lærere og skolekammerater får information om sygdommen, så misforståelser og usikkerhed kan undgås.

Sundhedsaftalerne mellem kommunerne og regionen er centrale for det tværsektorielle samarbejde på sundhedsområdet. En stor del af det forebyggede arbejde i forhold til børn og unges sundhed ligger hos kommunerne. Børnesundhedsprofilen har identificeret en række indsatsområder, som har betydning for børn og unges sundhed, fx overvægt og amning. Børn er et udviklingsområde i sundhedsaftalerne og aftalerne bør udnyttes til at sikre og udvikle et forpligtende samarbejde mellem region og kommuner omkring børn og unges sundhed.

Mobilteam til børn og unge med spiseforstyrrelser

Specialambulatoriet for 7-17 årige børn og unge med spiseforstyrrelser tilbyder behandling i hjemmet. Det er erfarne læger, psykologer og sygeplejersker, der udfører behandlingen. Allerførst gennemføres en grundig undersøgelse, og der lægges en samlet plan sammen med familien. Den omfatter også støtte fra kommunen, hvis der er brug for det. Flere gange om ugen kommer et par medarbejdere fra det mobile team på besøg hjemme hos familien og yder konkret hjælp og rådgivning. Det sker indtil både spisemønsteret hos patienten er stabiliseret og familien følelsesmæssigt er i en rolig fase. Undervejs i forløbet undervises og trænes familien, så den selv bliver i stand til at håndtere spiseforstyrrelsen fremover. Når forløbet i hjemmet afsluttes holdes et møde, hvor samarbejde med skole og fritidstilbud aftales sammen med efterbehandlingen af den samlede familie. Forløbet i hjemmet varer typisk tre måneder.

7 Der skal være særlig støtte til sårbare familier

- ❖ Regionen skal aktivt understøtte, at der etableres et tæt tværfagligt samarbejde mellem de relevante fagpersoner i sundhedsvæsen og kommune til særlig støtte for sårbare familier.
- ❖ Regionen skal arbejde for, at der etableres løbende opfølgning og støtte til familien med inddragelse af barnets omgivelser i skole og daginstitution fx via kontaktperson, mentorordninger eller en ressourceperson i form af en familiesygeplejerske.

Der er familier, der har behov for særlig støtte, når de rammes af somatisk eller psykisk sygdom. Det gælder både hvis det er et barn eller ung, der bliver syg, eller hvis en forælder rammes af fx kræft eller depression. Familierne er ofte udsat for en række omstændigheder, der gør, at de har vanskeligt ved at klare den forandrede situation. Det kan være misbrug, lav indkomst, øvrige sygdomme og et svagt netværk.

Der er behov for et tæt tværfagligt samarbejde mellem de relevante fagpersoner i sundhedsvæsen og kommune særligt i forhold til disse familier. Der er behov for løbende opfølgning og støtte til familien med inddragelse af barnets omgivelser i skole og daginstitution. På Herlev Hospital er Center for Socialpædiatri under etablering. Centeret varetager socialpædiatrisk diagnostik, behandling og rådgivning i relation til omsorgssvigt og overgreb mod børn og unge.

Familiernes håndtering af sygdommen skal støttes på den bedst mulige måde. Det kan være ved at skabe kontakt til netværk af andre familier i samme situation gennem for eksempel patientforeninger. Det kan også være i form af en familiesygeplejerske eller støtte kontaktperson fra kommunen. Der kan være brug for hjælp til at finde rundt i det sociale system, så der etableres de nødvendige støtteforanstaltninger. I det hele taget skal der ofte tænkes kreativt, når de bedste løsninger skal findes.

Familienavigator

En undersøgelse på Rigshospitalet har vist, at familier, der er udsat for flere sociale risikofaktorer samtidig, fx enlige forældre, lav indkomst og uddannelsesniveau, sproglige problemer, andre sygdomme i familien mv. har behov for langt mere støtte for at kunne håndtere når et barn bliver alvorligt syg end familier med ingen eller kun en risikofaktor.

Ved at tilbyde familierne en familienavigator var det muligt at hjælpe også de udsatte familier med at komme godt gennem behandlingen.

Familienavigatoren var en sygeplejerske, der hver dag hjalp familierne med at håndtere barnets medicinske problemer, ydede støtte til at klare de følelsesmæssige belastninger som sygdommen gav for familien og hjalp med at finde rundt i det sociale system og få etableret de forskellige støttemuligheder.

Undersøgelsen peger på, at der er brug for tidligt at identificere de særligt udsatte familier og sikre dem ekstra støtte og hjælp i sygdomsforløbet.

8 Der skal være fokus på børn og unge, der er pårørende til alvorligt syge

- ❖ Der skal sikres tilbud om uddannelse og støtte til personalet på voksenafdelinger i at varetage børns behov, når de er pårørende til alvorligt syge forældre eller forældre med psykisk sygdom.
- ❖ Der skal uddannes nøglepersoner, der kan stå for undervisning og vejledning af det øvrige personale med henblik på at løse denne opgave.
- ❖ Der skal sikres et opfølgende tilbud til børnene også efter forløbet på hospitalet er afsluttet. Fx opfølgende familiesamtale på afdelingen, systematisk information til egen læge, psykologisk støtte til sorgbearbejdning, systematisk inddragelse af barnets nærmiljø mv.

Børn og unge møder også sundhedsvæsenet, når de er pårørende til døende eller alvorligt fysisk eller psykisk syge. Det kan være en voldsom oplevelse for et barn eller ung at være vidne til mors eller fars eller en søskendes sygdom. I sundhedsvæsenet er der meget fokus på at hjælpe den enkelte patient. Det kan betyde, at patientens børn nogle gange ikke får den opmærksomhed, som de bør have. Der kan også være usikkerhed omkring, hvordan man bedst taler med børn og unge om alvorlig sygdom og død eller om psykisk sygdom, der påvirker evnen til at fungere godt som forældre.

Der skal alle steder være opmærksomhed på børn og unges behov, når de er pårørende til alvorligt syge. Personalet skal uddannes til at tale med børn, og der skal være mulighed for løbende vejledning og støtte for personalet i at håndtere vanskelige samtaler.

Når forløbet på hospitalet er afsluttet kan der melde sig mange spørgsmål hos barnet eller den unge, som måske ikke blev stillet undervejs. Der kan være behov for hjælp til at bearbejde sorg og tab, og måske er der brug for en længerevarende indsats, så barnet eller den unge kan komme videre med sit liv på en god måde. Der skal være mulighed for et sammenhængende tilbud til børn og unge, der har oplevet alvorlig sygdom eller død hos en nær pårørende. Det kan for eksempel indeholde tilbud om opfølgende familiesamtale på afdelingen, information til egen læge, når der er et barn med behov for social støtte eller psykologisk støtte, inddragelse af barnets nærmiljø i form af skole, sundhedspleje, fritidsordning mv. Der kan også være brug for information om andre tilbud om støtte til børn i fx patientforeninger, sorggrupper.

Nøglepersoner i forhold til børn

På Psykiatrisk Center Frederiksberg er der nøglepersoner på alle afdelinger, der er uddannet til at tale med patienterne om forældreansvar og med børn om psykisk sygdom. Nøglepersonerne taler med alle forældre om deres børn og drøfter familiens behov for støtte

Der gennemføres familiesamtaler med børnene, hvor de ser lokaliteten og møder behandlerne, får information om sygdommen og behandlingen. Der spørges ind til barnets tanker om situationen – blandt andet om de tanker om skyld, som børn kan få når deres forældre bliver syge. Der skabes et rum for fremtidige samtaler.

Der er etableret et forum for nøglepersonerne på tværs af organisationen for supervision, undervisning og fælles drøftelser af indsatser i forhold til patienter med børn

UDKAST

Høringsliste til Børne- og Ungepolitikken

Kommuner

Kommunerne i Region Hovedstaden

Faglige organisationer

Dansk Sygeplejeråd

Lægeforeningen

Praksisudvalget for almen praksis i Region Hovedstaden

Dansk Psykologforening

Dansk Socialrådgiverforening

Den almindelige danske jordemoderforening

Faglige selskaber

Dansk Selskab for børnepsykiatri og klinisk børnepsykologi

Dansk Selskab for Patientsikkerhed

Dansk Pædiatrisk Selskab

Dansk Selskab for Almen Medicin

Danske Børnelægers Organisation

Yngre Pædiatere

Patientforeninger

Danske Patienter

Børnerådet

Børns Vilkår

Red barnet

Ungdommens Røde Kors

Kræftens Bekæmpelse

Diabetesforeningen

Lungeforeningen

Hjerteforeningen

Gigtforeningen

Børn, Unge og Sorg

Danske Handicaporganisationer

SIND

Bedre Psykiatri

ADHD Region Hovedstaden

PS -Landsforening -pårørende til spiseforstyrrede

LMS- Landsforeningen mod spiseforstyrrelser og selvskade

Foreningen af Unge med Gigt

Koncerndirektionen

Kongens Vænge 2
3400 Hillerød

Opgang Blok H
Telefon 38 66 50 00

Web www.regionh.dk

Journal nr.: xxxxxxx

Dato: 21. august 2013

Forslag til Børne- og Ungepolitik for Region Hovedstaden

Regionsrådet har behandlet vedlagte forslag til Børne- og Ungepolitik på regionsrådsmødet den 20. august 2013.

Børne- og Ungepolitikken fokuserer på vilkår for børn med somatisk eller psykisk sygdom eller børn der er pårørende til alvorligt syge. Politikken definerer en række temaer i forhold til børns og unges og deres familiers vilkår, når de kommer i kontakt med sundhedsvæsenet, og peger på områder, som er af væsentlig betydning for et vel-fungerende, sikkert og tilfredsstillende behandlingsforløb.

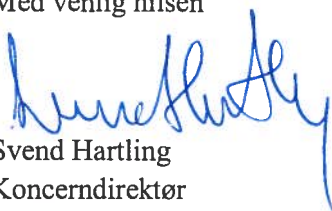
Forslaget til Børne- og Ungepolitik er udarbejdet på baggrund af en proces med debat og inspiration fra en bred vifte af interessenter, sundhedsprofessionelle, borgere og patienter og pårørende.

Af hensyn til det videre arbejde med Børne- og Ungepolitikken skal vi bede om at modtage jeres bemærkninger til forslaget inden den 19. september 2013. Bemærkninger bedes fremsendt til Region Hovedstaden, Koncern Plan, Udvikling og Kvalitet, e-mail: planogudvikling@regionh.dk

:/ Høringsudkast til Børne- og Ungepolitik vedlægges.

Politikken forventes at kunne forelægges regionsrådet til endelig godkendelse på møde den 29. oktober 2013.

Med venlig hilsen



Svend Hartling
Koncerndirektør



Fejl! Ukendt betegnelse for dokumentegenskab.
Fejl! Ukendt betegnelse for dokumentegenskab.
Fejl! Ukendt betegnelse for dokumentegenskab.

Sag nr. 2
bilag 1

Arbejdsgrundlag for Børnehus Hovedstaden



Indhold

Baggrund for etablering af børnehuse i Danmark	3
Den danske børnehus model	3
Formål	3
Lovgrundlag	4
Børnehus Hovedstaden	Fejl! Bogmærke er ikke defineret.
Målgruppe	5
Sager, om strafbare forhold	5
Sager, hvor et barn til og med 12 år skal videoafhøres	6
Barnet eller den unge/den unges forældre eller omsorgspersoner	6
Kommunale myndighedsrådgivere	6
Sager, der ikke er en del af børnehusets målgruppe	6
Grundlag for samarbejdet	6
Mediehåndtering	8
Sagsforløb og indsatser i Børnehus Hovedstaden	8
Det ordinære sagsforløb	8
1) Den konsultative fase	8
2) Henvisnings- og forberedelsesfasen	9
3) Vurderings-, udrednings- og undersøgelsesfase	10
Børnehus Hovedstadens ydelser og indsatser	10
Den kommunale myndighedssagsbehandler	11
Politiets ydelser og indsatser	12
Retsmedicinske ydelser og indsatser	12
Sygehusvæsenets ydelser og indsatser	13
4) Efterfølgende indsats i kommunalt regi	13
Det akutte sagsforløb	14
Registrering og dokumentation	14

Baggrund for etablering af børnehuse i Danmark

I satspuljeaftalen for 2012 blev det aftalt at styrke rammerne for det tværfaglige og tværsektorielle samarbejde i sager om overgreb mod børn. Som et fælles initiativ mellem Social- og Integrationsministeriet, Ministeriet for Sundhed og Forebyggelse og Justitsministeriet blev der nedsat en bredt sammensat arbejdsgruppe forankret i Sundhedsstyrelsen, der udarbejdede rapporten "Etablering af børnehuse i Danmark – styrkede rammer for det tværfaglige og tværsektorielle samarbejde i sager om overgreb mod børn" blev offentliggjort i oktober 2012.

Ligeledes i 2012 bad Social- og Integrationsminister Karen Hækkerup på baggrund af en række alvorlige sager om overgreb mod børn og unge Ankestyrelsen om at gennemføre en kulegravning af et antal enkeltsager for at analysere hvilke særlige problemstillinger, der gik igen i disse samt hvordan indsatsen kunne styrkes fremadrettet for at forebygge og undgå sager med alvorlige svigt fra det offentlige side.

Ministeren nedsatte også et ekspertpanel, som skulle drøfte de problemstillinger Ankestyrelsens kulegravning resulterede i. Drøftelserne mandede ud i en række anbefalinger til at styrke indsatsen mod overgreb mod børn¹.

I efteråret 2012 blev Satspuljepartierne enige om at afsætte midler i form af en overgrebspakke, der skulle udmønte ekspertpanelets anbefalinger. Indsatsen i den samlede overgrebspakke består af et omfattende lovinitiativ til beskyttelse af børn mod overgreb samt en række initiativer til understøttelse af denne lovgivning.² Med lovforslaget til beskyttelse af børn og unge mod overgreb, som blev vedtaget i maj 2013, var også de lovgivningsmæssige rammer på plads for at etablere børnehuse i Danmark.

Den danske børnehus model

Børnehusene i Danmark er etableret med udgangspunkt i et tværkommunalt og tværsektorielt samarbejde. Børnehuset er bemanded med fast personale med de nødvendige kompetencer. Herudover inddrages fagpersoner fra de sociale myndigheder samt fra politi, sygehusvæsen og Retsmedicinsk Institut efter behov.

Børnehuset er et fysisk børnevenligt indrettet hus, hvor de relevante myndigheder i sager om overgreb samles, så børn og unge, der har været udsat for overgreb, eller hvor der er mistanke herom, kan blive vurderet, undersøgt, udredt og modtage krisestøtte. En grundtanke i børnehus-modellen er, at de relevante myndigheder kommer til barnet eller den unge i børnehuset, og så vidt muligt yder deres indsats der.

Formål

Det overordnede formål med børnehusene er at bidrage til den bedst mulige indsats over for det enkelte barn og dets familie eller omsorgspersoner i sager om overgreb samt at sikre en ensartet høj kvalitet i indsatsen på tværs af landet.

Målet er at sikre en koordineret og skånsom tværfaglig indsats af høj kvalitet over for det enkelte barn og den enkelte unge ved at samle hjælpen, så barnet eller den unge får bedre mulighed for at blive undersøgt skånsomt samt mulighed for at komme sig over overgrebet.

¹ Rapport fra Ekspertpanel om overgreb mod børn. Juni 2012

² <http://www.sm.dk/Nyheder/Sider/Vis%20Nyhed.aspx?NewsItem=864>

Lovgrundlag

Med virkning fra 1. oktober 2013 er Lov om social service ændret som følger:

»§ 50 a. Kommunalbestyrelserne i regionen skal oprette et børnehus i hver region til undersøgelse af et barns eller en ungs forhold, når barnet eller den unge har været udsat for overgreb, eller ved mistanke herom.

Stk. 2. Social- og integrationsministeren kan fastsætte nærmere regler om børnehusenes indretning, drift, finansiering og opgaver m.v.

§ 50 b. Når et barn eller en ung har været udsat for overgreb, eller ved mistanke herom, skal kommunalbestyrelsen til brug for den børnefaglige undersøgelse efter § 50 benytte det børnehus, som kommunen er tilknyttet, jf. § 50 a.

§ 50 c. Under behandlingen af en sag, hvor et børnehus benyttes, jf. § 50 a, kan personalet i børnehuset, politiet og anklagemyndigheden og sundhedsmyndigheder, autoriserede sundhedspersoner og kommunale myndigheder, der løser opgaver inden for området for udsatte børn og unge, indbyrdes udveksle oplysninger om rent private forhold vedrørende barnet eller den unges personlige og familiemæssige omstændigheder, hvis udvekslingen må anses for nødvendig af hensyn til barnet eller den unges sundhed og udvikling.«

8. I § 51 indsættes efter stk. 1 som nyt stykke:

»Stk. 2. Når det må anses for nødvendigt for at afgøre, om der er åbenbar risiko for alvorlig skade på et barns eller en ungs sundhed eller udvikling, kan børn og unge-udvalget uden samtykke fra forældremyndighedsindehaveren og den unge, der er fyldt 15 år, beslutte at gennemføre undersøgelsen ved benyttelse af det børnehus, som kommunen er tilknyttet, jf. § 50 a.«

Børnehus Hovedstaden

Københavns Kommune blev i december 2012 udpeget af KKR til at være børnehusdriftskommune i Region Hovedstaden. Børnehus Hovedstaden skal således jf. § 50 b benyttes af samtlige kommuner i Region Hovedstaden og sikre samarbejde med hhv. Københavns Politi, Københavns Vestegns Politi, Nordsjællands Politi, Bornholms Politi, sundhedsvæsenet i Region Hovedstaden og Retsmedicinsk Institut.

Børnehus Hovedstaden ligger på Henrik Pontoppidansvej 8, 2200 København N. Det planlægges at der skal opstartes en satellit funktion i Hillerød 1. marts 2014. Børnehus Hovedstaden vil ydermere betjene Bornholms Kommune via en rejsemodel.

Børnehus Hovedstadens faste personale består af to psykologer, to socialrådgivere, en sekretær og en leder. I perioder med travlhed vil der være mulighed for at få bistand fra Psykologhuset for Børn og Unge.

Børnehus Hovedstaden har åbent alle hverdage og kan kontaktes på telefon 33 17 30 30 i følgende tidsrum:

Mandag	9.00 – 16.00
Tirsdag	9.00 – 16.00
Onsdag	9.00 – 16.00
Torsdag	9.00 – 17.30
Fredag	9.00 – 13.00

Udenfor almindelig åbningstid yders der telefonisk rådgivning om akutte sager i regi af Døgnvagten i Københavns Kommune på telefon 33 17 33 33.

Børnehus Hovedstaden har egen hjemmeside, som vil være at finde under Socialstyrelsens portal. Socialstyrelsen arbejder på den endelige udarbejdelse af hjemmeside og adressen hertil.

Børnehus Hovedstaden vil senest primo 2014 have etableret et videokonferencerum.

Målgruppe

Som udgangspunkt skal de sager, der henvises til børnehuset være sager, hvor overgrebet har en sådan karakter, at der er behov for et samarbejde mellem kommune, politi og/eller sundhedsvæsen. Der skal således mindst være to sektorer involveret i sagen, hvoraf den ene skal være kommunen. Udover involveringen af to sektorer skal kommunen beslutte at gennemføre en børnefaglig undersøgelse efter lovens § 50 (eller en ændre i en eksisterende § 50 undersøgelse) i den pågældende sag om overgreb på et barn eller en ung.

Det beror altid på en konkret vurdering i den enkelte sag, om den henvises til et børnehus eller eksempelvis håndteres via kommunens eget beredskab. I det følgende gives en vejledende præcisering for at tydeliggøre børnehusets målgruppe yderligere.

Børnehusenes målgruppe er:

- Børn og unge i alderen 0 til og med det 17. år som har været udsat for overgreb i form af seksuelle overgreb og/eller vold, eller hvor der er mistanke herom.
- Overgrebet kan være aktuelt eller begået tilbage i tiden
- Sager om overgreb, hvor der er behov for tværsektoriel indsats (kommune, politi og/eller sundhedsvæsen)
- Barnet eller den unge / den unges nærmeste omsorgspersoner
- Kommunale fagpersoner med behov for konsultativ bistand i sager om vag mistanke

Sager, om strafbare forhold

Som udgangspunkt vil de sager, der falder inden for børnehuset målgruppe, dreje sig om sager, hvor der er mistanke om strafbare forhold, og hvor der er behov for en tværsektoriel indsats i sagen. Det gælder uanset om overgrebet mod barnet eller den unge netop er sket, eller om overgrebet er begået tilbage i tiden.

Det skal i den forbindelse bemærkes, at politiet kan være involveret i sager, hvor et barn har været udsat for overgreb fra et barn/ung under 15 år, selv om der ikke direkte er en straffesag.

De sager om vold mod børn, som skal henvises til børnehuset, er som udgangspunkt sager, hvor barnet eller den unge/den unge udsættes for fysisk vold i de nære relationer.

Sager, hvor et barn til og med 12 år skal videoafhøres

Som udgangspunkt videoafhører politiet børn til og med 12 år. I særlige tilfælde kan der dog dispenseres fra denne aldersgrænse, hvis barnet eller den unge fx har en kognitiv funktionsnedsættelse.

I tilfælde hvor det er muligt og hensigtsmæssigt kan politiet desuden vælge at afhøre unge over 12 år, som skal have fremmøde i retten, i børnehusets lokaler.

Barnet eller den unge/den unges forældre eller omsorgspersoner

Forældre eller omsorgspersoner til et barn eller en ung, der har været udsat for overgreb, eller hvor der er mistanke herom, er også omfattet af børnehusets målgruppe.

Kommunale myndighedsrådgivere

Børnehuset yder konsultativ bistand til kommunale myndighedsrådgivere i sager, hvor der er en svag mistanke om overgreb mod et barn, og hvor der er tvivl om, hvorvidt det er relevant at lade barnet eller den unge blive udredt/undersøgt i børnehuset.

Sager, der ikke er en del af børnehusets målgruppe

Følgende sagstyper er som udgangspunkt ikke en del af børnehusets målgruppe:

- sager om vold mellem jævnaldrende, som eksempelvis foregår i nattelivet, som gadevold eller som banderelateret vold.
- sager om voldtægt af unge under 18 år, hvor kommunen ikke vurderer, at der er behov for en børnefaglig undersøgelse.
- Børn og unge under kriminel lavalder, der krænker andre børn og unge, er ikke en del af børnehuset målgruppe(ingen retsforfølgelse).
- Personer over 18 år med kognitiv funktionsnedsættelse/udviklingshæmning, der har været udsat for overgreb, er ikke en del af børnehusets målgruppe. Det enkelte børnehus kan dog lave aftale med politiet om at benytte børnehusets afhøringslokaler i sådanne sager. Dette fremgår af børnehusets samarbejdsaftale med politikredsene.

Fagpersoner, som fx lærere, pædagoger eller sundhedsplejersker, der er i tvivl om en mistanke om overgreb, skal som udgangspunkt gøre brug af deres kommunale beredskab, SISO's telefonrådgivning eller anden rådgivningsmulighed.

Som udgangspunkt yder børnehuset ikke konsultativ bistand til borgere. Hvis et barn eller en ung eller forældre selv henvender sig telefonisk til børnehuset, kan børnehuset være behjælpelig med at formidle en konkret lokal kontakt til barnet eller den unges handlekommune.

Grundlag for samarbejdet

Indsatsen i Børnehus Hovedstaden bygger på et tæt samarbejde mellem Børnehus Hovedstaden, handlekommune, politi og de øvrige involverede samarbejdsparter. Det kræver, at der er en åben dialog om såvel den enkelte sag som samarbejdet generelt.

Børnehus Hovedstaden vil gerne sikre, at der er et solidt grundlag for samarbejdet. Det forudsætter bl.a. at børnehusets samarbejdsparter bidrager med videregivelse af

nedenstående oplysninger til Børnehus Hovedstaden ligesom den enkelte samarbejdspartner er ansvarlig for bringe informationer om børnehuset tilbage i egen organisation.

Kommunen bedes bidrage med følgende:

- Den enkelte kommune er ansvarlig for at myndighedssagsbehandlerne i kommunen er bekendte med lovgivningen og er orienteret om samarbejdet med Børnehus Hovedstaden
- Den enkelte kommune indsender følgende oplysninger til børnehuset:
 - Kontaktperson (ift. det faglige samarbejde)
 - Kontaktperson (ift. det ledelsesmæssige/organisatoriske samarbejde)
 - Kopi af kommunens beredskabsplan
 - Oplysninger på kommunens akutvagtsordning
 - Oplysninger på relevante ressourcepersoner/aktører i kommunen ift. børnehussager
 - Oplysninger på lokale samarbejdsaftaler i forhold til sager omhandlende børn og unge udsat for fysisk eller seksuelle overgreb (fx med politi og sygehusvæsen)
- Den enkelte kommune (fx via kontaktpersonen) er ansvarlig for at ajourføre Børnehus Hovedstaden på ovenstående oplysninger

Politiet bedes bidrage med følgende:

- Den enkelte politikreds er ansvarlig for at relevante polititjenestemænd er bekendte med lovgivningen i forbindelse med børnehusarbejdet, og er orienteret om samarbejdet med Børnehus Hovedstaden
- Den enkelte politikreds indsender følgende oplysninger til børnehuset:
 - Kontaktperson (ift. det faglige samarbejde)
 - Kontaktperson (ift. det ledelsesmæssige/organisatoriske samarbejde)
 - Oplysninger på relevante ressourcepersoner/aktører i politikredsen
 - Oplysninger på lokale samarbejdsaftaler i forhold til sager omhandlende børn og unge udsat for fysisk eller seksuelle overgreb
- Den enkelte politikreds (fx via kontaktpersonen) er ansvarlig for at ajourføre Børnehus Hovedstaden på ovenstående oplysninger

Retsmedicinsk institut bedes bidrage med følgende:

- Alle relevante personer på Retsmedicinsk Institut er bekendte med lovgivningen i forbindelse med børnehusarbejdet, og er orienteret om samarbejdet med Børnehus Hovedstaden
- Indsender følgende oplysninger til børnehuset:
 - Kontaktperson (ift. det faglige samarbejde)
 - Kontaktperson (ift. det ledelsesmæssige/organisatoriske samarbejde)
 - Oplysninger på lokale samarbejdsaftaler i forhold til sager omhandlende børn og unge udsat for fysisk eller seksuelle overgreb
- Retsmedicinsk Institut (fx via kontaktpersonen) er ansvarlig for at ajourføre Børnehus Hovedstaden på ovenstående oplysninger

Sygehusvæsenet, Region H bedes bidrage med følgende:

- Alle relevante personer i Region H er bekendte med lovgivningen i forbindelse med børnehusarbejdet, og er orienteret om samarbejdet med Børnehus Hovedstaden
- Indsender følgende oplysninger til børnehuset:
 - Kontaktperson (ift. det faglige samarbejde)

- Kontaktperson (ift. det ledelsesmæssige/organisatoriske samarbejde)
- Oplysninger på relevante ressourcepersoner/aktører i Region H
- Oplysninger på lokale samarbejdsaftaler i forhold til sager omhandlende børn og unge udsat for fysisk eller seksuelle overgreb
- Løbende ajourføre Børnehus Hovedstaden på ovenstående oplysninger

Børnehus Hovedstaden vil for at sikre et solidt samarbejdsgrundlag have et samlet overblik over ovenstående. Det vil ydermere styrke børnehusets rådgivningsarbejde samt fremme en hurtig og effektiv koordinering og planlægning i den enkelte sag.

Børnehus Hovedstaden vil udover de beskrevne indsatser nedenfor på sigt kunne tilbyde generelt informationsarbejde og kompetenceudvikling for kommunens myndighedssagsbehandlere indenfor området af børn og unge udsat for fysiske og seksuelle overgreb.

Mediehåndtering

Det kan forekomme, at sager, der er henvist til Børnehus Hovedstaden, vil få mediernes bevågenhed. Børnehus Hovedstaden vil ikke kommentere på enkelt sager i medierne. Mediehåndtering af en konkret sag er den pågældende handlekommunens ansvar. Børnehus Hovedstaden opfordrer til en tæt dialog mellem alle involverede samarbejdsparter i en sag, som er under mediernes bevågenhed, såfremt den ansvarlige kommune vurderer at dette er hensigtsmæssigt og relevant.

Sagsforløb og indsatser i Børnehus Hovedstaden

De forskellige sagsforløb i børnehuset kan variere meget afhængig af sagernes karakter.

Endvidere kan sager i børnehuset forløbe ad to forskellige spor, hhv. et "ordinært spor" og et "akut spor". Om en sag skal forløbe af det ene eller andet spor afhænger eksempelvis af om overgrebet lige er opdaget/begået, og der af efterforskningsmæssige årsager skal handles hurtigt i forhold til afhøring og retsmedicinsk undersøgelse af barnet eller den unge, og ikke mindst om barnet eller den unge har akut behov for sikring og beskyttelse.

Det ordinære sagsforløb

I det følgende beskrives i hovedtræk de indsatser og ydelser, der er i de forskellige faser i forbindelse med det ordinære spor.

1) Den konsultative fase

I sager, hvor der kun er en svag mistanke om overgreb, og hvor der er tvivl om, hvorvidt det er relevant at lade barnet eller den unge blive undersøgt i børnehuset, kan myndighedssocialrådgiveren kontakte børnehuset og få vurderet sagen sammen med børnehusets faste personale. Børnehuset yder rådgivning og vejledning i forhold til, om barnet eller den unge bør vurderes, udredes og/eller undersøges i børnehuset.

I den konsultative fase (hvor det endnu ikke er afklaret, om det bliver en sag for børnehuset) yder børnehuset således faglig sparring i form af telefonisk konsultativ bistand. Den faglige sparring ydes primært til kommunale myndighedsrådgivere, og der skal altid oplyses cpr. nr. på barnet eller den unge, som henvendelsen omhandler.

Børnehus Hovedstaden har direkte telefonisk kontakt til de tværfaglige samarbejdsparter, dvs. at der altid er mulighed at få kontakt til hhv. sygehusvæsen, politi og retsmedicinsk institut for at drøfte en henvisningssag, herunder vurdering af hvorvidt en sag skal politianmeldes, barnet/den unge skal tilses på hospital m.m.

Børnehus Hovedstaden har et mål om at yde hurtig og velkvalificeret rådgivning og vejledning til kommunerne. Ved henvendelser, som kræver en drøftelse med en fagkollega i Børnehuset eller tværfaglig samarbejdspartner, kan kommunen forvente at få en rådgivning indenfor få timer.

Den kommunale myndighedsrådgiver, som retter henvendelse til børnehuset, bør så vidt muligt have alle relevant dokumenter klar ved den telefoniske henvendelse og kunne videreformidle de relevante oplysninger. Det giver børnehuset det bedste grundlag for at levere en kvalificeret rådgivning.

Børnehus Hovedstaden tilbyder, at en kommune kan få en uddybet drøftelse af en underretning/sag, hvor der fx er tvivl om hvorvidt der skal handles, herunder hvilke skridt der skal tages i sagen. Underretningen/sagen vil blive drøftet på et ugentlig Børnehussamråd, hvor eksperter fra politi, sygehusvæsen og retsmedicinsk institut sammen med børnehusets personale og evt. kommunens myndighedssagsbehandler drøfter underretningen/sagen. Børnehus Hovedstaden vil efter mødet give en tilbagemelding til handlekommunen.

Der vil være mulighed for at deltage i mødet via telefon- og videokonference, såfremt det ikke er muligt for den kommunale myndighedssagsbehandler at deltage med fysisk tilstedeværelse.

Det vil som udgangspunkt være Børnehus Hovedstaden, der vurderer hvorvidt underretningen/sagen skal drøftes i Børnehussamrådet.

Børnehussamrådet vil bestå af repræsentanter fra:

- 2-4 repræsentanter fra Børnehus Hovedstaden
- 1-2 repræsentanter fra de 4 politikredse
- 1 repræsentant fra Center for Socialpædiatri, Herlev Hospital
- 1 repræsentant fra Center for Seksuelle Overgreb, Rigshospitalet
- 1 repræsentant fra Retsmedicinsk Institut
- Ad hoc: myndighedssagsbehandlere, der har en underretning til drøftelse

Mødet vil være ugentlig, og der er afsat 1½ time til hvert møde.

Børnehussamrådet vil ydermere bruges til løbende faglige drøftelser vedrørende samarbejdet i børnehuset, hvor afsluttede sagsforløb vil blive drøftet og evalueret med henblik på at skabe læring og grundlag for en endnu bedre indsats i børnehuset.

2) Henvisnings- og forberedelsesfasen

Det er barnet eller den unges handlekommune, der henviser et barn/den unge til børnehuset. Der kan have været et forløb op til, at sagen henvises, fx:

- Sagen starter enten ved politiet og/hospitalet som underretter til kommunen.
- Sagen har været drøftet med børnehuset via telefonisk rådgivning. Børnehuset har eventuelt konsulteret relevante samarbejdsparter.

- Sagen har været drøftet på Børnehussamråd.

Kommunen kan ydermere inden henvisningen til børnehuset have haft et forløb med ressourcepersoner eller anden instans i eget regi, bl.a. via kommunens beredskabsplan.

Kommunen skal benytte henvisningsskemaet, som vil ligge på børnehusets hjemmeside. Kommunen kan fremsende sagens relevante akter sammen med henvisningsskemaet, så børnehuset hurtigt får et overblik over det indsendte materiale, allerede involverede samarbejdsparter osv.

3) Vurderings-, udrednings- og undersøgelsesfase

Børnehus Hovedstadens ydelser og indsatser

Sagssamråd

Når barnet eller den unges sag er modtaget i børnehuset planlægges og koordineres det videre sagsforløb i børnehuset. Børnehus Hovedstaden har en målsætningen om at samle alle relevante parter (fx den kommunale myndighedssagsbehandler, polititjenestemænd og lægefagligt personale) inden for tre arbejdsdage for at afholde et Sagssamråd. Her lægges en plan for det videre undersøgelsesforløb, det tværsektorielle samarbejdet koordineres og gensidige forventninger til samarbejdet afklares. Politiet kan af planlægningsmæssige grunde allerede på dette tidspunkt have fastlagt en dato for videoafhøringen.

Børnehus Hovedstaden er vært for samrådet, dvs. indkalder til mødet med dagsorden og skriver beslutningsreferat. Der vil i udgangspunktet være afsat 1 time til mødet, men det kan udvides afhængig af sagens karakter og kompleksitet.

Der vil efter behov blive afholdt løbende Sagssamråd i det enkelte sagsforløb.

Afholdelsen af Sagssamrådet er central for børnehusets muligheder for at varetage sin koordinerende funktion i sagerne, omend omfanget af hvor ofte, der skal afholdes samråd samt formen herfor (telefonisk, videokonference eller fysisk) kan variere.

Børnehusets udveksling af oplysninger om samt koordinering af en sag kan netop bidrage til at yde en skånsom indsats, der belaster barnet eller den unge mindst muligt ligesom barnet eller den unge skånes fra gentagne gange at skulle videregive de relevante oplysninger.

Børnehusets psykologer og socialrådgiveres ydelser:

Børnehuset yder sparring og konsultativ bistand til myndighedssagsbehandleren i forbindelse med en udredning af barnet eller den unge med henblik på at afklare hvilket behov for hjælp, barnet eller den unge har. Udredningen hjemles i servicelovens § 50. Hvis der kommer nye relevante oplysninger under videoafhøring eller andet, inddrages disse som del af udredningen.

Sideløbende med og i forlængelse af udredningen kan der iværksættes psykologisk krisebehandling til barnet eller den unge samt psykologisk krisehjælp og rådgivning til barnet eller den unges nærmeste omsorgspersoner.

Børnehusets medarbejdere kan efter behov yde samtalebistand i forbindelse med videoafhøringen og retsmedicinske undersøgelser til både barnet og den unge og de pårørende.

Der vil være tale om forberedende og tryghedsskabende samtaler samt opsamling efter afhøringen/undersøgelsen.

Den psykologfaglige indsats i børnehuset vil variere afhængig af overgrebets karakter, barnet eller den unges alder og funktionsniveau samt barnet eller den unge og dets omsorgspersoners tilstand og reaktioner. Som udgangspunkt består den samlede psykologiske krisebehandling af ca. 6-8 samtaler³, fordelt mellem barnet eller den unge/den unge og forældre/eller omsorgspersoner. Dette kan dog variere afhængig af den konkrete sag. I nogle sager, fx sager der omhandler mindre børn, kan forældrene have behov for flere samtaler end barnet eller den unge. Det kan også være, at barnet eller den unge frem for samtaler tilbydes legesamtaler eller -observation.

Den psykosociale indsats i børnehuset kan endvidere omfatte rådgivning til myndighedssagsbehandleren i forhold til social støtte, herunder socialpædagogiske indsatser, støtte til forældre og evt. andre i barnet eller den unges netværk (herunder søskende) med fokus på at genetablere barnet eller den unges trivsel og genoprette en normal hverdag.

Børnehus Hovedstaden vil udarbejde et skriftligt tillæg til § 50 undersøgelsen hvori en beskrivelse af de afdækkede behov ift. videre behandling og/eller social støtte vil fremgå.

Den kommunale myndighedssagsbehandler

Det er den kommunale myndighedssagsbehandler, der igennem hele undersøgelsesforløbet, træffer myndighedsafgørelser samt udarbejder den samlede børnefaglige undersøgelse, jf. Servicelovens § 50. Det er således barnet eller den unges kommune, der træffer afgørelse om iværksættelse af foranstaltninger over for barnet eller den unge under de sociale myndigheders undersøgelser i børnehuset.

Den kommunale myndighedssagsbehandler skal deltage i Sagssamråd samt sikre at relevante samarbejdsparter fra kommune deltager i samrådsmøderne. Den kommunale myndighedssagsbehandler skal i relevant omfang deltage i de samtaleforløb som finder sted, og myndighedssagsbehandler kan ydermere fungere som retsrepræsentant i forbindelse med en evt. videoafhøring. Omfanget af den kommunale myndighedssagsbehandler deltagelse i samtaler m.m. aftales ved det første Sagssamråd, evt. løbende.

Den kommunale myndighedssagsbehandler er ikke ansvarlig for at familien og barnet/den unge kommer til de aftalte møder og samtaler i børnehuset. Børnehus Hovedstaden vil dog invitere til et tæt samarbejde med myndighedssagsbehandler i de sager, hvor det kan være svært for barnet/den unge og dets familie at komme til de planlagte samtaler og møder. Det vil understøtte intentionen om at skabe trygge og korte undersøgelsesforløb i børnehuset.

Der vil være kontorplads til rådighed samt trådløst netværk til brug i forbindelse med myndighedssagsbehandlers opgaver i børnehuset.

³ Tallet er baseret på psykologfagligt input modtaget i forbindelse med udarbejdelse af Børnehusrapporten, tallet er dog ikke med i den færdige rapport. SISO har endvidere bedt børnehusene om at melde tilbage på dette spørgsmål senest d. 02. maj

Politiets ydelser og indsatser

Politiet anvender børnehuset til at foretage videoafhøring af barnet i forbindelse med en konkret efterforskning. Planlagte afhøringer af unge over 12 år vil også kunne finde sted i Børnehus Hovedstaden. Politiet rekvirerer en retsmedicinsk undersøgelse, hvis politiet vurderer, at der er grundlag for det.

Politiet er ansvarligt for at alle relevante personer indkaldes til at overvære videoafhøringen (anklager, bistandsadvokat m.m.). Det er ligeledes politiets ansvar, at de sociale myndigheder vil være til stede i forbindelse med videoafhøringen enten ved tilstedeværelse af den kommunale sagsbehandler, som er ansvarlig for udarbejdelsen af § 50 undersøgelsen, eller ved tilstedeværelse af en retsrepræsentant. Efter aftale med politiet kan børnehusets psykolog ydermere sidde med i monitorrummet for at overvære videoafhøringen⁴.

Når en videoafhøring er foretaget (samt evt. retsmedicinsk undersøgelse) kan de øvrige involverede myndigheder foretage de nødvendige udredninger, undersøgelser m.v., og barnet eller den unge kan modtage psykosocial støtte og krisebehandling.

Politiet skal deltage i det første Sagssamråd, når barnet skal videoafhøres. I sager hvor der har været afhøring af en unge over 12 år vil det være en vurdering i den enkelte sag om politiet skal deltage i Sagssamrådet. Det vil være en fælles vurdering mellem Børnehus Hovedstaden og politiet, hvorvidt politiet skal deltage i de efterfølgende Sagssamråd.

Politiet er ansvarlig for installering og vedligeholdelse af det tekniske udstyr til videoafhøringen, og er ligeledes ansvarlig for sikring af eventuelt bevismateriale. Politiet er endvidere ansvarlig for vedligeholdelse af politiets eget fibernetværkskabel, som er ført ind i børnehuset.

Politiet har adgang til videoafhøringsfaciliteterne i Børnehus Hovedstaden døgnet rundt, og kan ydermere gennemføre videoafhøringer af personer der falder uden for Børnehus Hovedstadens målgruppe. Videoafhøringer af personer uden for målgruppen skal planlægges med Børnehus Hovedstaden, så det ikke kommer til at indvirke på husets kerneydelser.

Der vil være kontorplads til rådighed samt trådløst netværk til brug i forbindelse med politiets opgaver i børnehuset.

Retsmedicinske ydelser og indsatser

Planlagte retsmedicinske undersøgelser med bistand fra børnelæge vil finde sted i Børnehus Hovedstaden. Det er altid politiet som rekvirerer den retsmedicinske undersøgelse.

Der er lokaler og udstyr stillet til rådighed, som kan benyttes til de planlagte undersøgelser af børnehusets målgruppe.

Der er opstillet sikret medicinsk køleskab til opbevaring af bevismateriale i dagtimerne. Retsmedicinsk Institut er ansvarlig for, at der ikke er prøver og bevismateriale til en eventuel retssag i Børnehus Hovedstaden efter kl. 16. Retsmedicinsk Institut er endvidere ansvarlig for vedligeholdelse sundhedsrummets tekniske udstyr.

⁴ Afventer Rigsadvokatens meddelelse om retningslinjer for behandling af sager om seksuelt misbrug af børn

Retsmedicinsk Institut skal deltage i det første Sagssamråd, når der skal gennemføres en retsmedicinsk undersøgelse i sagen. Det vil være en fælles vurdering mellem Børnehus Hovedstaden og Retsmedicinsk Institut, hvorvidt Retsmedicinsk Institut skal deltage i de efterfølgende Sagssamråd.

Der vil være kontorplads til rådighed samt trådløst netværk til brug i forbindelse med retsmedicinerens opgaver i børnehuset.

Sygehusvæsenets ydelser og indsatser

Sundhedsfagligt personale vil deltage i det første Sagssamråd, når enten sygehusvæsenet allerede er involveret eller sagens karakter kræver videre lægefaglige undersøgelser. Børnehus Hovedstaden vil i fællesskab med det sundhedsfaglige personale vurdere hvorvidt der skal deltage læger i det første Sagssamråd samt de efterfølgende samråd. Det sundhedsfaglige personale skal foretage en vurdering af barnet eller den unges behov for sundhedsfaglig indsats og eventuelt viderevisitation til yderligere undersøgelser og behandling i hospitalsregi.

Sygehusvæsenet vil bistå med en børnefaglig lægeundersøgelse i forbindelse med en retsmedicinsk undersøgelse rekvireret af politiet. Der er tale om et allerede eksisterende samarbejde mellem Retsmedicinsk Institut og Righospitalet, BørneUngeklivnikken, som vil fortsætte i Børnehus Hovedstadens lokaler

Børnehus Hovedstaden har sundhedsrum til rådighed for det sundhedsfaglige personale såfremt der skulle være ønske om at gennemføre de mulige undersøgelser i børnehuset frem for på hospitalet.

Der vil være kontorplads til rådighed samt trådløst netværk til brug i forbindelse med de sundhedsfaglige opgaver i børnehuset.

4) Efterfølgende indsats i kommunalt regi

Indsatsen i børnehuset er tilendebragt, når de involverede myndigheder har foretaget de nødvendige undersøgelser, krisebehandlingen er afsluttet samt når barnet eller den unges behov for støtte er udredt.

Inden barnet eller den unge afsluttes i børnehuset afholdes der som udgangspunkt et Sagssamråd, hvor der sker en opsamling på forløbet i børnehuset samt en drøftelse af det videre forløb. Børnehus Hovedstaden vil præsentere det skriftlige tillæg til § 50 undersøgelsen med en beskrivelse af de afdækkede behov ift. videre behandling og/eller social støtte vil fremgå. Børnehus Hovedstaden kan bistå med vejledning i forhold til relevante og mulige foranstaltnings- og behandlingstilbud såfremt handlekommunen ønsker rådgivning om dette.

Den nødvendige støtte til barnet eller den unge gives efter servicelovens bestemmelser herom. Det er barnet eller den unges handlekommune, der har kompetence til at træffe afgørelse om foranstaltninger på baggrund af de undersøgelser af barnet eller den unges forhold, der er foretaget i børnehuset. Såfremt handlekommunen ved afslutning af sagsforløbet i børnehuset er bekendt med videre foranstaltningsforløb er relevant behandlings- og foranstaltningspersonale velkomne til at deltage i det afsluttende sagssamråd.

Det akutte sagsforløb

Børnehus Hovedstaden vil udenfor almindelig åbningstid yde telefonisk konsultativ bistand i akutte sager om overgreb mod et barn eller en unge. Rådgivning og vejledning, som ikke er af akut karakter, vil blive ydet indenfor almindelig åbningstid.

Det er udelukkende myndighedsrådgivere, dvs. i praksis kommunernes døgnvagt, der udenfor børnehusets åbningstid kan modtage konsultativ bistand i sager om overgreb mod børn/unge fra børnehuset. Formålet med den akutte telefonrådgivning er at sikre en korrekt håndtering af en akut sag, således at sagshåndteringen allerede i den akutte fase, udføres i den rigtige rækkefølge, dvs. at barnets behov er i fokus og tilgodeses i størst muligt omfang i forhold til sikring af barnet, samt sikring eventuelle beviser med henblik på en eventuel straffesag. Kommunerne arbejder allerede i dag med dette i deres akutindsats og skal som udgangspunkt fortsætte med dette.

Børnehus Hovedstadens konsultative bistand udenfor børnehusets åbningstid vil blive varetaget af Døgnvagten i Københavns Kommune. Børnehuset er ansvarlig for at løbende kvalificere Døgnvagten fagligt, så denne kan yde en kvalificeret konsultativ bistand i forhold til sager hvor et barn eller en unge har været udsat for overgreb. Døgnvagten vil endvidere foretage en vurdering af hvorvidt der er tale om et akut behov for konsultativ bistand eller om rådgivningen kan vente til børnehuset åbner. Som udgangspunkt er det hensigten, at den konsultative ydelse afsluttes med telefonopkaldet. Undtagelsesvis kan der være tale om flere samtaler af konsultativ art. Døgnvagten vil have telefonisk adgang til Børnehus Hovedstadens samarbejdspartner i politiet, sygehusvæsenet og Retsmedicinsk Institut samt en bagvagt i Børnehus Hovedstaden.

Der skal være opmærksomhed på, at det under hele forløbet – og således også i den akutte fase - er myndighedsrådgiveren, dvs. den kommunale døgnvagt i barnets handlekommune, der har ansvaret for afgørelser om foranstaltninger og udmøntning af disse. Det er handlekommunens ansvar at vurdere om en sag skal henvises til børnehuset samt tage kontakt til Børnehus Hovedstaden såfremt der skal startes et forløb op.

Registrering og dokumentation

Børnehus Hovedstaden er forpligtet til at registrere og dokumentere børnehusets arbejdsopgaver. Dette vil ske gennem et IT-system, som er fælles for alle landets børnehuse, og dermed er en platform for nationale data, der gør det muligt at dokumentere, opsamle erfaringer om samt evaluere indsatsen i børnehuse. Socialstyrelsen er ansvarlig for udviklingen og vedligeholdelsen af det fælles IT-system. Det fælles IT-system vil ikke være færdigudviklet ved børnehusets opstart 1. oktober, men der vil være blive udviklet en midlertidig registrerings- og dokumentationsløsning fra børnehusets opstart.

Børnehus Hovedstaden vil ydermere arbejde i Københavns Kommunes egne IT-systemer, hvor der vil være opsat sikkerhedsfaceter således at det kun vil være børnehusets faste medarbejdere, som har adgang til personfølsomme dokumenter, journaler etc.

Det er den enkelte samarbejdspartners ansvar at registrere og dokumentere i henhold til egen praksis i hhv. kommune, politi, sygehusvæsen og Retsmedicinsk Institut i forbindelse med en sag i børnehuset.

Børnehus Hovedstaden vil altid sende e-mails med personfølsomme oplysninger, som sikker mail, ligesom det forventes at børnehusets samarbejdspartner sender personfølsomme oplysninger som sikker mail.

KLADDE



Kommissorium for arbejdsgruppen Indhold/struktur Implementering af folkeskolereform Lyngby-Taarbæk Kommune

Sag nr 3
bilag 1

1. Baggrund

Den 13. juni 2013 blev regeringen, DF, V og K enige om en folkeskolereform. Reformen træder i kraft i august 2014, idet tid til faglig fordybelse og lektiehjælp frem til næste folketingsvalg bliver obligatorisk for skolerne at tilbyde, men frivilligt for eleverne at benytte.

Det er hensigten med reformen at Folkeskolens styrker og faglighed fastholdes og udvikles gennem tre mål:

1. Folkeskolen skal udfordre alle elever, så de bliver så dygtige, de kan
2. Folkeskolen skal mindske betydningen af social baggrund i forhold til faglige resultater
3. Tilliden til og trivlsen i folkeskolen skal styrkes blandt andet gennem respekt for professionel viden og praksis.

Tre overordnede indsatsområder skal understøtte, at målene nås. Nedenfor følger hovedelementerne i de tre delområdet.

[En længere og mere varieret skoledag med mere og bedre undervisning og læring](#)

Reformen indebærer flere fagopdelte timer og ny tid til understøttende undervisning, som skal supplere den fagopdelte undervisning.

Timetallet i dansk, matematik, natur/teknik og musik forhøjes for forskellige klassetrin. Der indføres undervisning i engelsk fra 1. klasse og undervisning i 2. fremmedsprog fra 5. klasse. Der indføres obligatoriske valgfag i 7. klasse. Motion og bevægelse skal indgå i skoledagen med gennemsnitligt 45 minutter om dagen. Faget "Håndværk og Design" erstatter sløjd og håndarbejde.

Den understøttende undervisning varetages af lærere, pædagoger eller andre medarbejdere med relevante kompetencer. Den understøttende undervisning er helt nyt element i den danske folkeskole, som introduceres uden noget minimumstimetal. Der er tale om en ny type aktivitet på alle klassetrin, som både lærere, pædagoger og andre personer med relevante kompetencer kan varetage. Det er op til kommunerne at tilrettelægge tiden og beslutte personalesammensætningen i den understøttende undervisning. Understøttende undervisning kan konverteres til fagdelt undervisning, og reglerne om holddannelse gælder ikke for det, der foregår i denne tid.

Minimumstimetallet for fagblokke afskaffes. I stedet fastlægges et minimumstimetal for den gennemsnitlige samlede skoleuges længde for hvert klassetrin samt for udvalgte fag.

Alle skoler har tilbud om faglig fordybelse og lektiecafé.

Folkeskolen og de kommunale musik- og billedskoler forpligtes til et gensidigt samarbejde.

Kompetenceudvikling af lærere, pædagoger og ledere

Efteruddannelsesindsatsen for lærere og pædagoger styrkes. Det er et mål, at lærerne i 2020 har undervisningskompetence – svarende til linjefag – i de fag, de underviser i. Der er afsat 1 mia. kr. til indsatsen. Midlerne kan også anvendes til at understøtte øget inklusion og it i undervisningen mv. Derudover er der afsat midler til kompetenceudvikling af ledere.

Få klare mål og regelforenklinger

Fælles Mål præciseres og forenkles væsentligt med henblik på at sikre digitale læringsmål, der tydeliggør, hvad eleverne skal lære. Derudover indeholder reformen en række regelforenklinger, blandt andet om timetalstyring, holddannelse og kvalitetsrapporter, som skal sikre større frihed for kommunerne til at tilrettelægge arbejdet med folkeskolen.

2. Nye arbejdstidsregler pr. 1. august 2014

Med lovindgrebet den 26. april 2013 afsluttede Folketinget konflikten på lærerområdet.

Med loven er der indført nye arbejdstidsregler for lærerne i folkeskolen pr. 1. august 2014.

Det nye arbejdstidsregler – kort fortalt:

Den ydre ramme om arbejdstiden:

- Årsnorm – lærernes arbejdstid opgøres for et år ad gangen og svarer til 37 timer i gennemsnit om ugen.
- Der er ikke en begrænsning af antal arbejdsdage
- Arbejdet foregår på skolen, med mindre ledelsen beslutter andet
- Ved overarbejde gives afspadsring eller overtidsbetaling

Beskyttelse vedrørende arbejdstidens placering:

- Arbejdstiden placeres normalt på hverdage, mandag-fredag, i dagtimerne
- Ved pålagt arbejde om aftenen og i weekender gives særlige tillæg
- Arbejdstiden skal så vidt muligt være samlet
- Ved pålagt delt tjeneste gives særlige tillæg

Ret til information om opgaver:

- Lærerne har ret til en opgaveoversigt forud for skoleåret – en overordnet angivelse af forventede arbejdsopgaver. Der er ingen form- og proceskrav til opgaveoversigten
- Det forudsættes, at ledelse og lærere har dialog om opgaverne

3. Implementering i Lyngby-Taarbæk Kommune

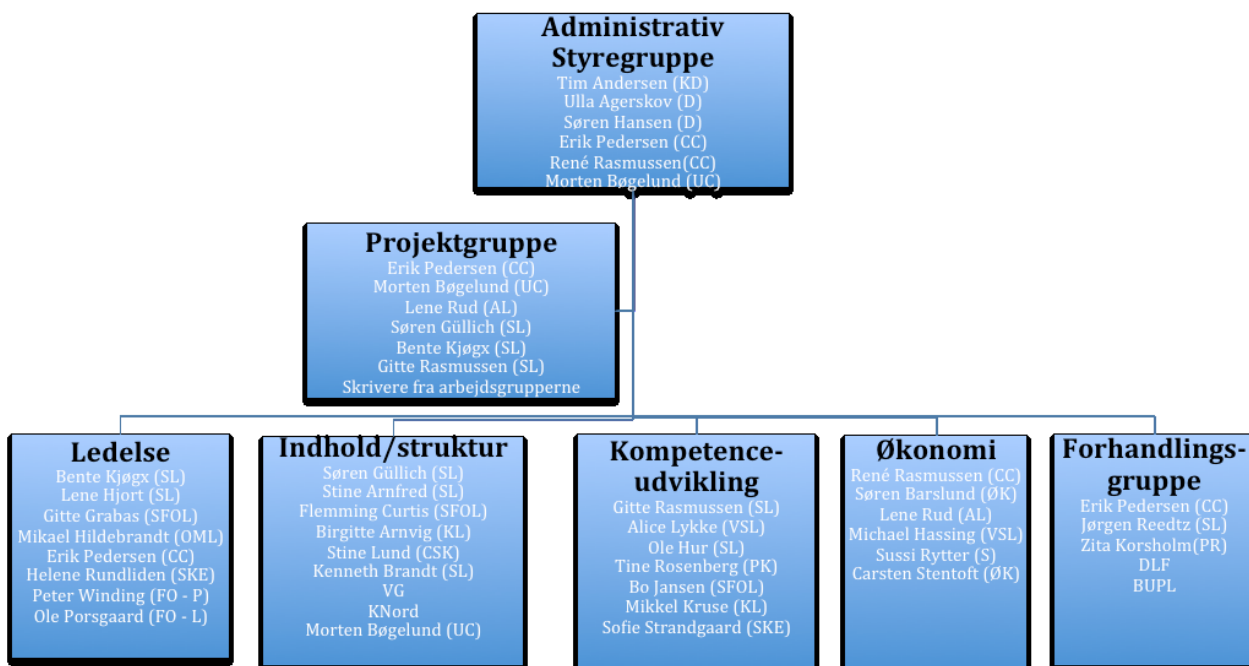
Kommunalbestyrelsen skal fastlægge en proces for, hvordan en ny skole realiseres. Der skal tages stilling til inddragelse af interessenter i arbejdet. Det er vigtigt, at realiseringen foregår i et helhedsperspektiv. Skolerne er en del af et fælles skolevæsen, og skolevæsenet er en integreret del af Center for Uddannelse og Pædagogik – og dermed kommunens samlede børne- og ungeområde.

Processen tilrettelægges således at den foregår i dialoger med mange forskellige parter, som kan bidrage med forskellige perspektiver.

I Lyngby-Taarbæk Kommune nedsættes en *administrativ styregruppe* som har til opgave administrativt at koordinere indsatsen med den samlede implementering af folkeskolereformen og at sikre færdiggørelse og kvalitetssikring af produkterne/anbefalingerne fra de nedsatte arbejdsgrupper. Den administrative styregruppe udstikker de overordnede retningslinjer til projektgruppen – på baggrund af de politisk fastsatte rammer og målsætninger for arbejdet. Den administrative styregruppe har endelig til opgave at sikre faciliteringen af det politiske arbejde med reformen, herunder de oplæg, der løbende skal forelægges de relevante politiske fagudvalg. Den administrative styregruppe sikrer således rammerne for den nødvendige politiske behandling, kommunikation og dialog.

Der nedsættes en *projektgruppe* som har det arbejdsmæssige ansvar for implementering, koordinering på tværs, politiske forelæggelser mv. Projektgruppen har til opgave at koordinere indsatsen i forhold til arbejdsgrupperne. Projektgruppen udstikker retningslinjer til arbejdsgrupperne og sikrer den nødvendige kommunikation til styregruppen.

Der nedsættes *fem arbejdsgrupper*; Ledelse, Indhold/struktur, kompetenceudvikling, økonomi og forhandling. De tre førstnævnte arbejdsgrupper ledes hver af en skoleleder, arbejdsgruppen for økonomi ledes af Centerchef René Rasmussen og forhandlingsgruppen ledes af centerchef Erik Pedersen.



Arbejdsgrupperne

Arbejdsgrupperne er nedsat med henblik på at udarbejde en anbefalingsrapport fra hver arbejdsgruppe. Deltagerne i arbejdsgrupperne inviteres til Kick-Off møde den 26. august, hvor CUP vil facilitere opstarten, præcisere arbejdsopgaverne, gennemgå tidsplan og være i dialog med deltagerne om spørgsmål og procesplan i de enkelte arbejdsgrupper.

Formændene for arbejdsgrupperne er ansvarlige for de enkelte arbejdsgruppers indsats og fremdrift.

Formændene deltager alle i projektgruppen med undtagelse af René Rasmussen, idet denne er repræsenteret i styregruppen. Formændene er ansvarlige for at tidsplanen overholdes og at der udarbejdes en anbefalingsrapport fra hver arbejdsgruppe. Der tilknyttes en "skriver" til hver arbejdsgruppe, som sikrer kvaliteten i det skriftlige bidrag, således at formændene og arbejdsgruppens medlemmer kan koncentrere sig om den indholdsmæssige del.

CUP har peget på tre skoleledere som formænd for arbejdsgrupperne. Bente Kjøg (skoleleder på Hummeltofteskolen) leder arbejdsgruppen omkring Ledelse, Søren Güllich (skoleleder på Fuglsangårdsskolen) leder arbejdsgruppen omkring Indhold/struktur og Gitte Rasmussen (skoleleder på Virum Skole) leder arbejdsgruppen omkring kompetenceudvikling.

CUP har endvidere udpeget medlemmer til arbejdsgrupperne som repræsenterer fagligheder på forskellig vis. Det står den enkelte formand/arbejdsgruppe frit for at invitere yderligere deltagere ind ad-hoc.

4. Emner der ønskes drøftet og belyst af arbejdsgruppen

Den længere og mere varierede skoledag skal give skolerne mere tid til undervisning via flere fagopdelte timer og ny tid til understøttende undervisning. Dette skal give kommunerne lokal frihed til at sikre, at en række opgaver, som understøtter den fagopdelte undervisning, kan tilrettelægges på nye og bedre måder. Det gælder både inden for de enkelte fag og på tværs af fagene. Den længere tid i skolen skal gøre det muligt at sikre, at alle børn er fysisk aktive og får bevæget sig hver dag, og at alle børn får tilbud om lektiehjælp. Indholdet og strukturen i skoledagen skal således tænkes på nye måder.

Arbejdsgruppen omkring Indhold/struktur skal drøfte de væsentligste aspekter vedr. det fremtidige indhold og organisering af skoledagen, herunder:

- Personalegrupper til opgaveløsningen – hvem skal løse hvilke opgaver?
- Hvordan skal konceptet omkring den understøttende undervisning organiseres – indhold og struktur?
- Hvordan sammentænkes undervisning og understøttende undervisning – så det giver det bedst mulig udbytte i forhold til elevernes læringsprocesser?
- Hvordan skal motion og bevægelse indarbejdes i skoledagen?
- Hvordan skal de frivillige lektiecafeer organiseres?
- Hvordan skal skolerne arbejde med inddragelse af eksterne samarbejdspartnere, herunder musikskolen, fritids-, kultur- og idrætslivet i Lyngby-Taarbæk Kommune og hvilken rolle kan frivillige spille?
- Hvordan kan vi udbygge den i forvejen eksisterende evalueringskultur, således at denne understøtte de nye digitale læringsmål? Herunder også effektmål, dokumentation og elevplaner
- Hvordan kan samarbejdet med klubberne understøtte reformens intentioner?
- Hvordan arbejdes der med at sikre elevernes trivsel?
- Hvordan skal valgfag og fremmedsprog organiseres?
- Hvordan kan LTU (Lyngby-Taarbæk Ungdomsskole) være med til at understøtte fremtidens skole – herunder hvordan eleverne kommer "ud af skolen" – hvad skal LTU løse?
- Hvordan skal der arbejdes med koblingen mellem traditionel undervisning og mere projektorienteret undervisning?
- Hvordan skal der fremadrettet arbejdes med holddannelse?
- Hvordan fremmer vi undervisningsdifferentieringen?
- Hvordan arbejdes der med UEA (Uddannelse, erhverv og arbejdsmarkedet) undervisning?
- Hvordan arbejdes der med talentudvikling?
- Hvordan indarbejdes det nye læringsgrundlag?

5. Tids- og procesplan

Arbejdet med at implementere skolereformen skal tilrettelægges således, at der tages højde for de politiske beslutningsprocesser- og drøftelser. Det er derfor vigtigt, at der tages højde for, at der i processen kan være behov for forelæggelse af særlige problemstillinger og spørgsmål for de relevante politiske fagudvalg, ligesom der kan være behov for at inddrage en række yderligere interessenter.

Samtidig er det af afgørende betydning at få truffet beslutninger, således at skolerne kan gå i gang med planlægningen af skoleåret 2014/2015 i februar 2014. Det kræver således en stram tidsplan. Nedenstående tidsplan gælder den overordnede mødeaktivitet. Arbejdsgruppen skal planlægge møder ud fra nedenstående tids- og procesplan – således at disse passer i forhold til projekt- og styregruppemøder.

Aktuel plan for planlægningen af arbejdet med anbefalingerne i efteråret 2013

	Arbejdsgruppe	Projektgruppe	Styregruppe	BUU	Andet
Sept.	12.-24.9: Arbejdsperiode i alle grupper	13.9: Opsamling på kickoff/afklaring m.v. 25.9: 1. møde i projektgruppen	27.9: 1. styregruppe-møde		12.9: Kickoff-møde kl. 10.30-12 24.9: Info til skolebestyrelser /Skoleledelser
Okt.	27.9-7.10: Arbejdsperiode i alle grupper 10.10-28.10: Arbejdsperiode i alle grupper	8.10: 2. projektgruppe-møde 29.10: 3. projekt-gruppemøde	10.10: 2. styregruppe-møde 31.10: 3. styregruppe-møde	10.10: BUU møde	22.10: Skoledialog
Nov.	5.11: Aflevering af anbefalinger	8.11: Aflevering af anbefalingsrapporter	13.11: Behandling af anbefalingsrapporter		7.11: Eventuelt temamøde for kommunalbestyrelsen 26.11: Temamøde om skolereformen på Skoledialog
Dec.			10.12: Eventuelle kommentarer/rettelser	1.12: Aflevering af anbefalings-rapporter til BUU	
Jan.				9.1: Behandling af	23.1: Eventuelt temamøde for

				anbefalings- rapporter i BUU	kommunal- bestyrelsen
--	--	--	--	------------------------------------	--------------------------

Foreløbig plan for arbejdet med skolereformen foråret 2014 og fremefter

Januar	Høringsperiode
20. februar	Børne- og ungdomsudvalgsmøde
februar – juni	Implementering

Skoleåret 2014-2015 1. år ny reform

Skoleåret 2015-2016 2. år ny reform

Følgegruppe = projektgruppen

Nogle af arbejdsgrupperne fortsætter arbejdet ind i skoleåret 2014-2015.

6. Anbefalingsrapport

Arbejdsgruppen har til formål at udarbejde en anbefalingsrapport, hvor de i kommissoriet opstillede emner indgår. Alle emner skal indgå i anbefalingsrapporten.

Arbejdsgruppen kan tilføje emner til anbefalingsrapporten – ligesom det politiske niveau, styregruppe og projektgruppe kan tilføje yderligere emner, som ønskes belyst.

Projektgruppen samler anbefalingsrapporterne fra hver arbejdsgruppe i en samlet anbefalingsrapport, som forelægges styregruppen. Styregruppen udarbejder den endelige anbefalingsrapport, som behandles af kommunalbestyrelsen.

7. Samspil med strategier og politikker

Lyngby-Taarbæk Kommune har igennem de senere år samlet en række politikker og strategier i tre væsentlige politikker og strategier; Den sammenhængende Børne- og Ungepolitik, Skoleudviklingsstrategien og Inklusionsstrategien.

Arbejdsgruppen har til opgave at medtænke disse i anbefalingsrapporten.

Det vil sige at arbejdsgruppen skal bruge disse som grundlag for drøftelserne og samtidig komme med forslag til eventuelle rettelser i politikker og strategier, som den nye reform fører med sig.

8. Aftaleteksten

Aftaleteksten mellem regeringen, Venstre og Dansk Folkeparti vedlægges kommissoriet som bilag.



Kommissorium for arbejdsgruppen **Kompetenceudvikling** Implementering af folkeskolereform Lyngby-Taarbæk Kommune

1. Baggrund

Den 13. juni 2013 blev regeringen, DF, V og K enige om en folkeskolereform. Reformen træder i kraft i august 2014, idet tid til faglig fordybelse og lektiehjælp frem til næste folketingsvalg bliver obligatorisk for skolerne at tilbyde, men frivilligt for eleverne at benytte.

Det er hensigten med reformen at Folkeskolens styrker og faglighed fastholdes og udvikles gennem tre mål:

1. Folkeskolen skal udfordre alle elever, så de bliver så dygtige, de kan
2. Folkeskolen skal mindske betydningen af social baggrund i forhold til faglige resultater
3. Tilliden til og trivsel i folkeskolen skal styrkes blandt andet gennem respekt for professionel viden og praksis.

Tre overordnede indsatsområder skal understøtte, at målene nås. Nedenfor følger hovedelementerne i de tre delområdet.

[En længere og mere varieret skoledag med mere og bedre undervisning og læring](#)

Reformen indebærer flere fagopdelte timer og ny tid til understøttende undervisning, som skal supplere den fagopdelte undervisning.

Timetallet i dansk, matematik, natur/teknik og musik forhøjes for forskellige klassetrin. Der indføres undervisning i engelsk fra 1. klasse og undervisning i 2. fremmedsprog fra 5. klasse. Der indføres obligatoriske valgfag i 7. klasse. Motion og bevægelse skal indgå i skoledagen med gennemsnitligt 45 minutter om dagen. Faget "Håndværk og Design" erstatter sløjd og håndarbejde.

Den understøttende undervisning varetages af lærere, pædagoger eller andre medarbejdere med relevante kompetencer. Den understøttende undervisning er helt nyt element i den danske folkeskole, som introduceres uden noget minimumstimal. Der er tale om en ny type aktivitet på alle klassetrin, som både lærere, pædagoger og andre personer med relevante kompetencer kan varetage. Det er op til kommunerne at tilrettelægge tiden og beslutte personalesammensætningen i den understøttende undervisning. Understøttende undervisning kan konverteres til fagdelt undervisning, og reglerne om holddannelse gælder ikke for det, der foregår i denne tid.

Minimumstimetallet for fagblokke afskaffes. I stedet fastlægges et minimumstimal for den gennemsnitlige samlede skoleuges længde for hvert klassetrin samt for udvalgte fag.

Alle skoler har tilbud om faglig fordybelse og lektiecafé.

Folkeskolen og de kommunale musik- og billedskoler forpligtes til et gensidigt samarbejde.

Kompetenceudvikling af lærere, pædagoger og ledere

Efteruddannelsesindsatsen for lærere og pædagoger styrkes. Det er et mål, at lærerne i 2020 har undervisningskompetence – svarende til linjefag – i de fag, de underviser i. Der er afsat 1 mia. kr. til indsatsen. Midlerne kan også anvendes til at understøtte øget inklusion og it i undervisningen mv. Derudover er der afsat midler til kompetenceudvikling af ledere.

Få klare mål og regelforenklinger

Fælles Mål præciseres og forenkles væsentligt med henblik på at sikre digitale læringsmål, der tydeliggør, hvad eleverne skal lære. Derudover indeholder reformen en række regelforenklinger, blandt andet om timetalstyring, holddannelse og kvalitetsrapporter, som skal sikre større frihed for kommunerne til at tilrettelægge arbejdet med folkeskolen.

2. Nye arbejdstidsregler pr. 1. august 2014

Med lovindgrebet den 26. april 2013 afsluttede Folketinget konflikten på lærerområdet.

Med loven er der indført nye arbejdstidsregler for lærerne i folkeskolen pr. 1. august 2014.

Det nye arbejdstidsregler – kort fortalt:

Den ydre ramme om arbejdstiden:

- Årsnorm – lærernes arbejdstid opgøres for et år ad gangen og svarer til 37 timer i gennemsnit om ugen.
- Der er ikke en begrænsning af antal arbejdsdage
- Arbejdet foregår på skolen, med mindre ledelsen beslutter andet
- Ved overarbejde gives afspadsring eller overtidsbetaling

Beskyttelse vedrørende arbejdstidens placering:

- Arbejdstiden placeres normalt på hverdage, mandag-fredag, i dagtimerne
- Ved pålagt arbejde om aftenen og i weekender gives særlige tillæg
- Arbejdstiden skal så vidt muligt være samlet
- Ved pålagt delt tjeneste gives særlige tillæg

Ret til information om opgaver:

- Lærerne har ret til en opgaveoversigt forud for skoleåret – en overordnet angivelse af forventede arbejdsopgaver. Der er ingen form- og proceskrav til opgaveoversigten
- Det forudsættes, at ledelse og lærere har dialog om opgaverne

3. Implementering i Lyngby-Taarbæk Kommune

Kommunalbestyrelsen skal fastlægge en proces for, hvordan en ny skole realiseres. Der skal tages stilling til inddragelse af interessenter i arbejdet. Det er vigtigt, at realiseringen foregår i et helhedsperspektiv.

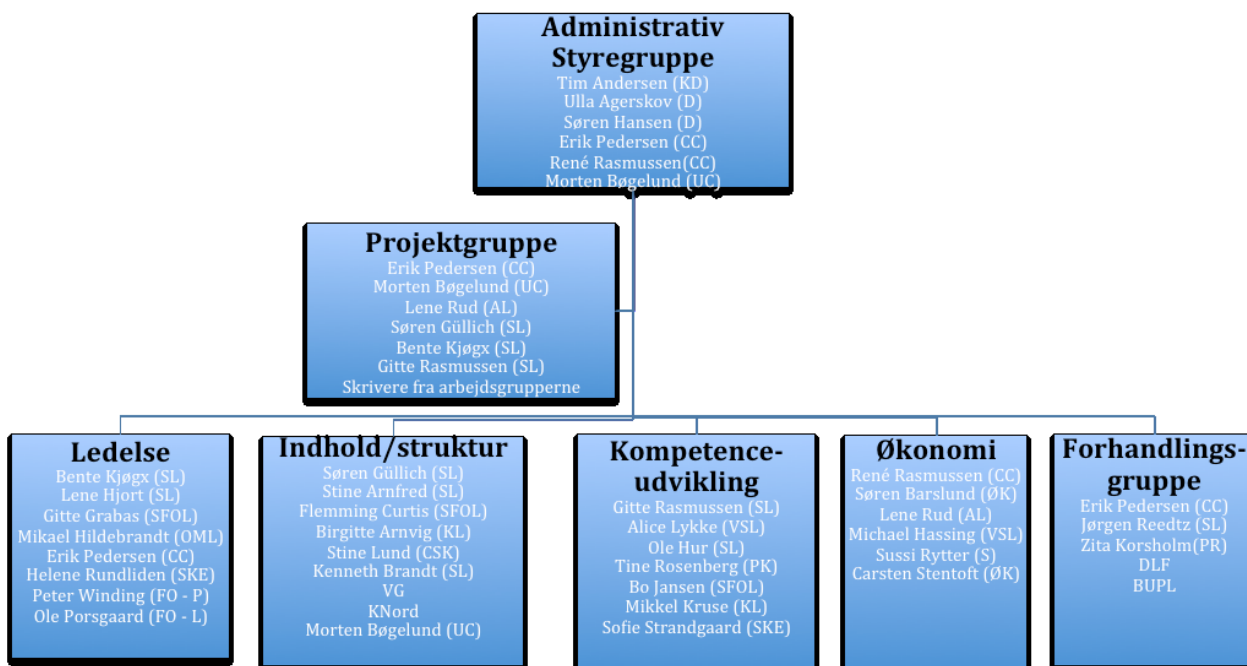
Skolerne er en del af et fælles skolevæsen, og skolevæsenet er en integreret del af Center for Uddannelse og Pædagogik – og dermed kommunens samlede børne- og ungeområde.

Processen tilrettelægges således at den foregår i dialoger med mange forskellige parter, som kan bidrage med forskellige perspektiver.

I Lyngby-Taarbæk Kommune nedsættes en *administrativ styregruppe* som har til opgave administrativt at koordinere indsatsen med den samlede implementering af folkeskolereformen og at sikre færdiggørelse og kvalitetssikring af produkterne/anbefalingerne fra de nedsatte arbejdsgrupper. Den administrative styregruppe udstikker de overordnede retningslinjer til projektgruppen – på baggrund af de politisk fastsatte rammer og målsætninger for arbejdet. Den administrative styregruppe har endelig til opgave at sikre faciliteringen af det politiske arbejde med reformen, herunder de oplæg, der løbende skal forelægges de relevante politiske fagudvalg. Den administrative styregruppe sikrer således rammerne for den nødvendige politiske behandling, kommunikation og dialog.

Der nedsættes en *projektgruppe* som har det arbejdsmæssige ansvar for implementering, koordinering på tværs, politiske forelæggelser mv. Projektgruppen har til opgave at koordinere indsatsen i forhold til arbejdsgrupperne. Projektgruppen udstikker retningslinjer til arbejdsgrupperne og sikrer den nødvendige kommunikation til styregruppen.

Der nedsættes *fem arbejdsgrupper*; Ledelse, Indhold/struktur, kompetenceudvikling, økonomi og forhandling. De tre førstnævnte arbejdsgrupper ledes hver af en skoleleder, arbejdsgruppen for økonomi ledes af Centerchef René Rasmussen og forhandlingsgruppen ledes af centerchef Erik Pedersen.



Arbejdsgrupperne

Arbejdsgrupperne er nedsat med henblik på at udarbejde en anbefalingsrapport fra hver arbejdsgruppe. Deltagerne i arbejdsgrupperne inviteres til Kick-Off møde den 26. august, hvor CUP vil facilitere opstarten, præcisere arbejdsopgaverne, gennemgå tidsplan og være i dialog med deltagerne om spørgsmål og procesplan i de enkelte arbejdsgrupper.

Formændene for arbejdsgrupperne er ansvarlige for de enkelte arbejdsgruppers indsats og fremdrift. Formændene deltager alle i projektgruppen med undtagelse af René Rasmussen, idet denne er repræsenteret i styregruppen. Formændene er ansvarlige for at tidsplanen overholdes og at der udarbejdes

en anbefalingsrapport fra hver arbejdsgruppe. Der tilknyttes en "skriver" til hver arbejdsgruppe, som sikrer kvaliteten i det skriftlige bidrag, således at formændene og arbejdsgruppens medlemmer kan koncentrere sig om den indholdsmæssige del.

CUP har peget på tre skoleledere som formænd for arbejdsgrupperne. Bente Kjørgx (skoleleder på Hummeltofteskolen) leder arbejdsgruppen omkring Ledelse, Søren Güllich (skoleleder på Fuglsangårdsskolen) leder arbejdsgruppen omkring Indhold/struktur og Gitte Rasmussen (skoleleder på Virum Skole) leder arbejdsgruppen omkring kompetenceudvikling.

CUP har endvidere udpeget medlemmer til arbejdsgrupperne som repræsenterer fagligheder på forskellig vis. Det står den enkelte formand/arbejdsgruppe frit for at invitere yderligere deltagere ind ad-hoc.

4. Emner der ønskes drøftet og belyst af arbejdsgruppen

Det er afgørende, at lærere og pædagoger har et højt fagligt niveau, og skolelederne har stærke pædagogiske lederkompetencer og generelle ledelseskompetencer.

I Lyngby-Taarbæk Kommune har vi et generelt højt efteruddannelsesniveau. Der har igennem en årrække været arbejdet systematisk med kompetenceudvikling. Således har kommunen uddannet lærere, pædagoger og ledere på diplom- og masterniveau. Samtidig har skolerne haft mulighed for, at søge om kompetenceudvikling som understøtter målet om at alle lærere har undervisningskompetence i de fag de undervises i. Denne udvikling vil fortsætte i de kommende år.

Samtidig har Lyngby-Taarbæk Kommune fokuseret på helhedsperspektivet i en samlet kompetenceudvikling. Der har igennem de senere år været arbejdet med fælles kompetenceudvikling inden for SAL og fra august 2013 igangsættes fælles kompetenceudvikling inden for aktionslæring.

Arbejdsgruppen omkring Kompetenceudvikling skal drøfte de væsentligste aspekter vedr. den nødvendige kompetenceudvikling for at opgaverne i fremtidens skole kan løses, herunder:

- Hvilke overordnede kompetenceudviklingsindsatser skal Lyngby-Taarbæk Kommune satse på?
- Hvordan skal aktionslæring udfoldes og kobles til fremtidens skole – herunder den professionelle refleksionskompetence over egen praksis?
- Hvilken kompetenceudvikling er nødvendig for at arbejde med udviklingen af læringsmiljøet?
- Hvilken kompetenceudvikling er nødvendig for at arbejde med målfastsættelse og evaluering?
- Hvilken kompetenceudvikling er nødvendig for at arbejde med overgangen fra undervisningsmål til læringsmål?
- Hvordan bliver man kompetent uden af have en pædagogisk uddannelse?
- Hvordan skabes der helhed i kompetenceudviklingen?
- Undersøge mulige samarbejder med udbydere af kompetenceudvikling – især hvornår kompetenceudviklingen kan finde sted mest hensigtsmæssigt

5. Tids- og procesplan

Arbejdet med at implementere skolereformen skal tilrettelægges således, at der tages højde for de politiske beslutningsprocesser- og drøftelser. Det er derfor vigtigt, at der tages højde for, at der i processen kan være behov for forelæggelse af særlige problemstillinger og spørgsmål for de relevante politiske fagudvalg, ligesom der kan være behov for at inddrage en række yderligere interessenter.

Samtidig er det af afgørende betydning at få truffet beslutninger, således at skolerne kan gå i gang med planlægningen af skoleåret 2014/2015 i februar 2014. Det kræver således en stram tidsplan. Nedenstående tidsplan gælder den overordnede mødeaktivitet. Arbejdsgruppen skal planlægge møder ud fra nedenstående tids- og procesplan – således at disse passer i forhold til projekt- og styregruppemøder.

Aktuel plan for planlægningen af arbejdet med anbefalingerne i efteråret 2013

	Arbejdsgruppe	Projektgruppe	Styregruppe	BUU	Andet
Sept.	12.-24.9: Arbejdsperiode i alle grupper	13.9: Opsamling på kickoff/afklaring m.v. 25.9: 1. møde i projektgruppen	27.9: 1. styregruppe-møde		12.9: Kickoff-møde kl. 10.30-12 24.9: Info til skolebestyrelser /Skoleledelser
Okt.	27.9-7.10: Arbejdsperiode i alle grupper 10.10-28.10: Arbejdsperiode i alle grupper	8.10: 2. projektgruppe-møde 29.10: 3. projekt-gruppemøde	10.10: 2. styregruppe-møde 31.10: 3. styregruppe-møde	10.10: BUU møde	22.10: Skoledialog
Nov.	5.11: Aflevering af anbefalinger	8.11: Aflevering af anbefalingsrapporter	13.11: Behandling af anbefalingsrapporter		7.11: Eventuelt temamøde for kommunalbestyrelsen 26.11: Temamøde om skolereformen på Skoledialog
Dec.			10.12: Eventuelle kommentarer/rettelser	1.12: Aflevering af anbefalings-rapporter til BUU	
Jan.				9.1: Behandling af anbefalings-rapporter i BUU	23.1: Eventuelt temamøde for kommunalbestyrelsen

Foreløbig plan for arbejdet med skolereformen foråret 2014 og fremefter

Januar	Høringsperiode
20. februar	Børne- og ungdomsudvalgsmøde
februar – juni	Implementering

Skoleåret 2014-2015 1. år ny reform

Skoleåret 2015-2016 2. år ny reform

Følgegruppe = projektgruppen

Nogle af arbejdsgrupperne fortsætter arbejdet ind i skoleåret 2014-2015.

6. Anbefalingsrapport

Arbejdsgruppen har til formål at udarbejde en anbefalingsrapport, hvor de i kommissoriet opstillede emner indgår. Alle emner skal indgå i anbefalingsrapporten.

Arbejdsgruppen kan tilføje emner til anbefalingsrapporten – ligesom det politiske niveau, styregruppe og projektgruppe kan tilføje yderligere emner, som ønskes belyst.

Projektgruppen samler anbefalingsrapporterne fra hver arbejdsgruppe i en samlet anbefalingsrapport, som forelægges styregruppen. Styregruppen udarbejder den endelige anbefalingsrapport, som behandles af kommunalbestyrelsen.

7. Samspil med strategier og politikker

Lyngby-Taarbæk Kommune har igennem de senere år samlet en række politikker og strategier i tre væsentlige politikker og strategier; Den sammenhængende Børne- og Ungepolitik, Skoleudviklingsstrategien og Inklusionsstrategien.

Arbejdsgruppen har til opgave at medtænke disse i anbefalingsrapporten.

Det vil sige at arbejdsgruppen skal bruge disse som grundlag for drøftelserne og samtidig komme med forslag til eventuelle rettelser i politikker og strategier, som den nye reform fører med sig.

8. Aftaleteksten

Aftaleteksten mellem regeringen, Venstre og Dansk Folkeparti vedlægges kommissoriet som bilag.



Kommissorium for arbejdsgruppen Ledelse Implementering af folkeskolereform Lyngby-Taarbæk Kommune

1. Baggrund

Den 13. juni 2013 blev regeringen, DF, V og K enige om en folkeskolereform. Reformen træder i kraft i august 2014, idet tid til faglig fordybelse og lektiehjælp frem til næste folketingsvalg bliver obligatorisk for skolerne at tilbyde, men frivilligt for eleverne at benytte.

Det er hensigten med reformen at Folkeskolens styrker og faglighed fastholdes og udvikles gennem tre mål:

1. Folkeskolen skal udfordre alle elever, så de bliver så dygtige, de kan
2. Folkeskolen skal mindske betydningen af social baggrund i forhold til faglige resultater
3. Tilliden til og trivlsen i folkeskolen skal styrkes blandt andet gennem respekt for professionel viden og praksis.

Tre overordnede indsatsområder skal understøtte, at målene nås. Nedenfor følger hovedelementerne i de tre delområder.

[En længere og mere varieret skoledag med mere og bedre undervisning og læring](#)

Reformen indebærer flere fagopdelte timer og ny tid til understøttende undervisning, som skal supplere den fagopdelte undervisning.

Timetallet i dansk, matematik, natur/teknik og musik forhøjes for forskellige klassetrin. Der indføres undervisning i engelsk fra 1. klasse og undervisning i 2. fremmedsprog fra 5. klasse. Der indføres obligatoriske valgfag i 7. klasse. Motion og bevægelse skal indgå i skoledagen med gennemsnitligt 45 minutter om dagen. Faget "Håndværk og Design" erstatter sløjd og håndarbejde.

Den understøttende undervisning varetages af lærere, pædagoger eller andre medarbejdere med relevante kompetencer. Den understøttende undervisning er helt nyt element i den danske folkeskole, som introduceres uden noget minimumstimetal. Der er tale om en ny type aktivitet på alle klassetrin, som både lærere, pædagoger og andre personer med relevante kompetencer kan varetage. Det er op til kommunerne at tilrettelægge tiden og beslutte personalesammensætningen i den understøttende undervisning. Understøttende undervisning kan konverteres til fagdelt undervisning, og reglerne om holddannelse gælder ikke for det, der foregår i denne tid.

Minimumstimetallet for fagblokke afskaffes. I stedet fastlægges et minimumstimetal for den gennemsnitlige samlede skoleuges længde for hvert klassetrin samt for udvalgte fag.

Alle skoler har tilbud om faglig fordybelse og lektiecafé.

Folkeskolen og de kommunale musik- og billedskoler forpligtes til et gensidigt samarbejde.

Kompetenceudvikling af lærere, pædagoger og ledere

Efteruddannelsesindsatsen for lærere og pædagoger styrkes. Det er et mål, at lærerne i 2020 har undervisningskompetence – svarende til linjefag – i de fag, de underviser i. Der er afsat 1 mia. kr. til indsatsen. Midlerne kan også anvendes til at understøtte øget inklusion og it i undervisningen mv. Derudover er der afsat midler til kompetenceudvikling af ledere.

Få klare mål og regelforenklinger

Fælles Mål præciseres og forenkles væsentligt med henblik på at sikre digitale læringsmål, der tydeliggør, hvad eleverne skal lære. Derudover indeholder reformen en række regelforenklinger, blandt andet om timetalstyring, holddannelse og kvalitetsrapporter, som skal sikre større frihed for kommunerne til at tilrettelægge arbejdet med folkeskolen.

2. Nye arbejdstidsregler pr. 1. august 2014 ifølge aftalen

Med lovindgrebet den 26. april 2013 afsluttede Folketinget konflikten på lærerområdet.

Med loven er der indført nye arbejdstidsregler for lærerne i folkeskolen pr. 1. august 2014.

Det nye arbejdstidsregler – kort fortalt:

Den ydre ramme om arbejdstiden:

- Årsnorm – lærernes arbejdstid opgøres for et år ad gangen og svarer til 37 timer i gennemsnit om ugen.
- Der er ikke en begrænsning af antal arbejdsdage
- Arbejdet foregår på skolen, med mindre ledelsen beslutter andet
- Ved overarbejde gives afspadsring eller overtidsbetaling

Beskyttelse vedrørende arbejdstidens placering:

- Arbejdstiden placeres normalt på hverdage, mandag-fredag, i dagtimerne
- Ved pålagt arbejde om aftenen og i weekender gives særlige tillæg
- Arbejdstiden skal så vidt muligt være samlet
- Ved pålagt delt tjeneste gives særlige tillæg

Ret til information om opgaver:

- Lærerne har ret til en opgaveoversigt forud for skoleåret – en overordnet angivelse af forventede arbejdsopgaver. Der er ingen form- og proceskrav til opgaveoversigten
- Det forudsættes, at ledelse og lærere har dialog om opgaverne

3. Implementering i Lyngby-Taarbæk Kommune

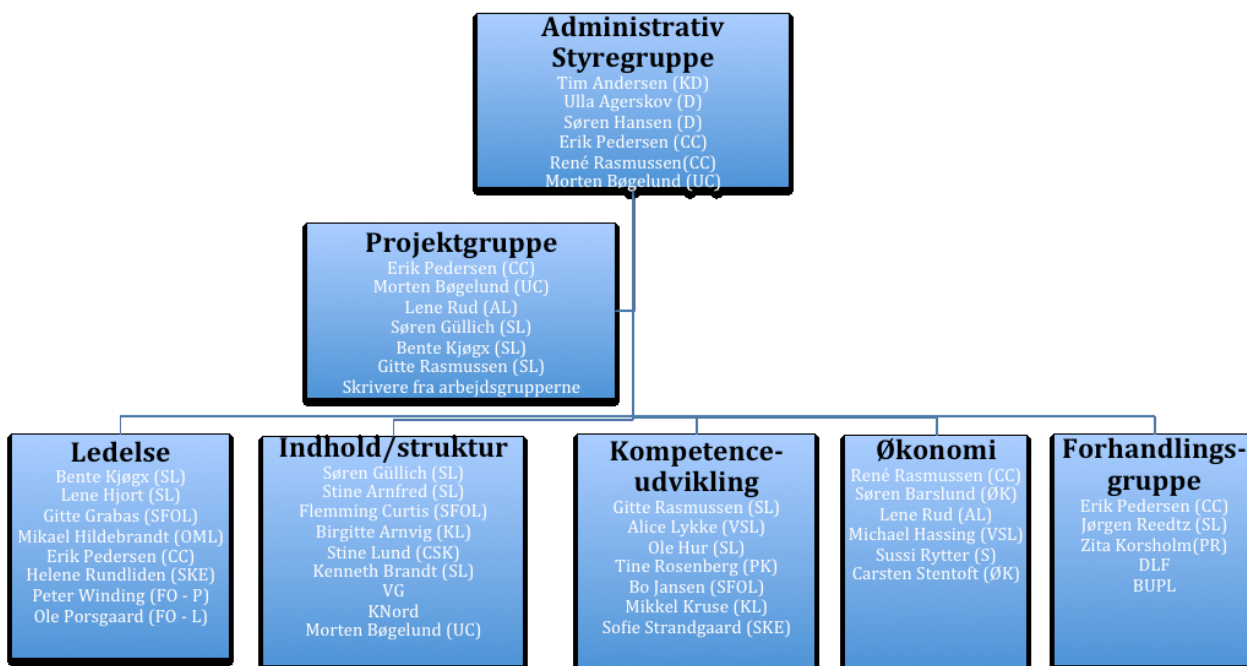
Kommunalbestyrelsen skal fastlægge en proces for, hvordan en ny skole realiseres. Der skal tages stilling til inddragelse af interessenter i arbejdet. Det er vigtigt, at realiseringen foregår i et helhedsperspektiv. Skolerne er en del af et fælles skolevæsen, og skolevæsenet er en integreret del af Center for Uddannelse og Pædagogik – og dermed kommunens samlede børne- og ungeområde.

Processen tilrettelægges således at den foregår i dialoger med mange forskellige parter, som kan bidrage med forskellige perspektiver.

I Lyngby-Taarbæk Kommune nedsættes en *administrativ styregruppe* som har til opgave administrativt at koordinere indsatsen med den samlede implementering af folkeskolereformen og at sikre færdiggørelse og kvalitetssikring af produkterne/anbefalingerne fra de nedsatte arbejdsgrupper. Den administrative styregruppe udstikker de overordnede retningslinjer til projektgruppen – på baggrund af de politisk fastsatte rammer og målsætninger for arbejdet. Den administrative styregruppe har endelig til opgave at sikre faciliteringen af det politiske arbejde med reformen, herunder de oplæg, der løbende skal forelægges de relevante politiske fagudvalg. Den administrative styregruppe sikrer således rammerne for den nødvendige politiske behandling, kommunikation og dialog.

Der nedsættes en *projektgruppe* som har det arbejdsmæssige ansvar for implementering, koordinering på tværs, politiske forelæggelser mv. Projektgruppen har til opgave at koordinere indsatsen i forhold til arbejdsgrupperne. Projektgruppen udstikker retningslinjer til arbejdsgrupperne og sikrer den nødvendige kommunikation til styregruppen.

Der nedsættes *fem arbejdsgrupper*; Ledelse, Indhold/struktur, kompetenceudvikling, økonomi og forhandling. De tre førstnævnte arbejdsgrupper ledes hver af en skoleleder, arbejdsgruppen for økonomi ledes af Centerchef René Rasmussen og forhandlingsgruppen ledes af centerchef Erik Pedersen.



Arbejdsgrupperne

Arbejdsgrupperne er nedsat med henblik på at udarbejde en anbefalingsrapport fra hver arbejdsgruppe. Deltagerne i arbejdsgrupperne inviteres til Kick-Off møde den 12. september, hvor CUP vil facilitere opstarten, præcisere arbejdsopgaverne, gennemgå tidsplan og være i dialog med deltagerne om spørgsmål og procesplan i de enkelte arbejdsgrupper.

Formændene for arbejdsgrupperne er ansvarlige for de enkelte arbejdsgruppers indsats og fremdrift. Formændene deltager alle i projektgruppen med undtagelse af René Rasmussen, idet denne er

repræsenteret i styregruppen. Formændene er ansvarlige for at tidsplanen overholdes og at der udarbejdes en anbefalingsrapport fra hver arbejdsgruppe. Der tilknyttes en "skriver" til hver arbejdsgruppe, som sikrer kvaliteten i det skriftlige bidrag, således at formændene og arbejdsgruppens medlemmer kan koncentrere sig om den indholdsmæssige del.

CUP har peget på tre skoleledere som formænd for arbejdsgrupperne. Bente Kjøge (skoleleder på Hummeltofteskolen) leder arbejdsgruppen omkring Ledelse, Søren Güllich (skoleleder på Fuglsangårdsskolen) leder arbejdsgruppen omkring Indhold/struktur og Gitte Rasmussen (skoleleder på Virum Skole) leder arbejdsgruppen omkring kompetenceudvikling.

CUP har endvidere udpeget medlemmer til arbejdsgrupperne som repræsenterer fagligheder på forskellig vis. Det står den enkelte formand/arbejdsgruppe frit for at invitere yderligere deltagere ind ad-hoc.

4. Emner der ønskes drøftet og belyst af arbejdsgruppen

Reformen lægger op til øget fokus på mål- og resultatstyring i folkeskolen, baseret på de i indledningen omtalte nationale mål. Samtidig sættes der fokus på viden og resultater og med nye arbejdstidsregler for lærerne lægges der op til en nytænkning af tilrettelæggelsen og indholdet i skoledagen.

Det sætter helt nye rammer for ledelsesopgaven i folkeskolen.

Arbejdsgruppen omkring Ledelse skal drøfte de væsentligste aspekter vedr. den fremtidige ledelsesopgave, herunder:

- Definition af den fremtidige ledelsesopgave i folkeskolen
- Hvordan skal strukturen, indholdet og samarbejdet i MED systemet fungere?
- Hvordan skal det fremtidige samarbejde med tillidsmand og arbejdsmiljørepræsentant se ud?
- Længden af arbejdsåret – eksempelvis antallet af undervisningsuger og hvornår kompetenceudvikling mest hensigtsmæssigt sted
- Hvilke personalegrupper skal løse hvilke arbejdsopgaver?
- Hvordan skal der fremadrettet arbejdes med skoleårets planlægning, hvordan ser fremtidens opgaveoversigt ud mv.?
- Hvordan indfries reformens forventninger om at gå fra "tælleri" til opgaveløsning?
- Hvordan arbejdes der med fleksibel skole i et fremadrettet perspektiv?
- Hvordan skal skolerne i LTK organiseres fremadrettet – samarbejde mellem skole, SFO, klub, lærere, pædagoger og øvrige samarbejdspartnere
- Hvordan skal der fremadrettet arbejdes med læringsmål og hvordan faciliterer skoleledelsen dette?
- Rammen for tidsregistrering, tilstedeværelse på skolen, arbejdspladser mv.

5. Tids- og procesplan

Arbejdet med at implementere skolereformen skal tilrettelægges således, at der tages højde for de politiske beslutningsprocesser- og drøftelser. Det er derfor vigtigt, at der tages højde for, at der i processen kan være behov for forelæggelse af særlige problemstillinger og spørgsmål for de relevante politiske fagudvalg, ligesom der kan være behov for at inddrage en række yderligere interessenter.

Samtidig er det af afgørende betydning at få truffet beslutninger, således at skolerne kan gå i gang med planlægningen af skoleåret 2014/2015 i februar 2014. Det kræver således en stram tidsplan. Nedenstående tidsplan gælder den overordnede mødeaktivitet. Arbejdsgruppen skal planlægge møder ud fra nedenstående tids- og procesplan – således at disse passer i forhold til projekt- og styregruppemøder.

Aktuel plan for planlægningen af arbejdet med anbefalingerne i efteråret 2013

	Arbejdsgruppe	Projektgruppe	Styregruppe	BUU	Andet
Sept.	12.-24.9: Arbejdsperiode i alle grupper	13.9: Opsamling på kickoff/afklaring m.v. 25.9: 1. møde i projektgruppen	27.9: 1. styregruppe-møde		12.9: Kickoff-møde kl. 10.30-12 24.9: Info til skolebestyrelser /Skoleledelser
Okt.	27.9-7.10: Arbejdsperiode i alle grupper 10.10-28.10: Arbejdsperiode i alle grupper	8.10: 2. projektgruppe-møde 29.10: 3. projekt-gruppemøde	10.10: 2. styregruppe-møde 31.10: 3. styregruppe-møde	10.10: BUU møde	22.10: Skoledialog
Nov.	5.11: Aflevering af anbefalinger	8.11: Aflevering af anbefalingsrapporter	13.11: Behandling af anbefalingsrapporter		7.11: Eventuelt temamøde for kommunalbestyrelsen 26.11: Temamøde om skolereformen på Skoledialog
Dec.			10.12: Eventuelle kommentarer/rettelser	1.12: Aflevering af anbefalingsrapporter til BUU	
Jan.				9.1: Behandling af anbefalingsrapporter i BUU	23.1: Eventuelt temamøde for kommunalbestyrelsen

Foreløbig plan for arbejdet med skolereformen foråret 2014 og fremefter

Januar	Høringsperiode
20. februar	Børne- og ungdomsudvalgsmøde
februar – juni	Implementering

Skoleåret 2014-2015 1. år ny reform

Skoleåret 2015-2016 2. år ny reform

Følgegruppe = projektgruppen

Nogle af arbejdsgrupperne fortsætter arbejdet ind i skoleåret 2014-2015.

6. Anbefalingsrapport

Arbejdsgruppen har til formål at udarbejde en anbefalingsrapport, hvor de i kommissoriet opstillede emner indgår. Alle emner skal indgå i anbefalingsrapporten.

Arbejdsgruppen kan tilføje emner til anbefalingsrapporten – ligesom det politiske niveau, styregruppe og projektgruppe kan tilføje yderligere emner, som ønskes belyst.

Projektgruppen samler anbefalingsrapporterne fra hver arbejdsgruppe i en samlet anbefalingsrapport, som forelægges styregruppen. Styregruppen udarbejder den endelige anbefalingsrapport, som behandles af kommunalbestyrelsen.

7. Samspil med strategier og politikker

Lyngby-Taarbæk Kommune har igennem de senere år samlet en række politikker og strategier i tre væsentlige politikker og strategier; Den sammenhængende Børne- og Ungepolitik, Skoleudviklingsstrategien og Inklusionsstrategien.

Arbejdsgruppen har til opgave at medtænke disse i anbefalingsrapporten.

Det vil sige at arbejdsgruppen skal bruge disse som grundlag for drøftelserne og samtidig komme med forslag til eventuelle rettelser i politikker og strategier, som den nye reform fører med sig.

8. Aftaleteksten

Aftaleteksten mellem regeringen, Venstre og Dansk Folkeparti vedlægges kommissoriet som bilag.

NOTAT
om
Kommende års klassesannelsesscenarie

I dette notat vises den forventede søgning til hvert skoledistrikt i perioden – fordelt på klasser, hvis max 24 elever pr. klasse skal overholdes eller hvis den samlede kapacitet skal overholdes.

Helt overordnet ses i denne periode følgende udvikling i elev- / klasseantallet:

Skema 1

Skoleår	2014-2015	2015-2016	2016-2017	2017-2018
Antal elever i alt jf. Skoleprognosen	615	644	623	572
Antal elever ekskl. Taarbæk skole	596	619	599	552
Antal klasser ved max 24 elever pr. klasse	25	26	25	23
Antal elever pr. klasse ved max 24 spor*	24,8	25,8	25,0	23,0

* antal spor: EN 4, FU 3, HU 3, KO 3, LI 2, LU 2, TAA 1, TR 3 og Virum skole 4 spor, i alt 25 (24 spor ekskl. Taarbæk Skole)

Af skema 1 fremgår, at både den politiske beslutning om max. 24 elever pr. klasse og skolerens pladskapacitet helt overordnet udfordres i perioden. Hvis de skolesøgende børn kunne fordeles jævnt mellem skolerne, ville der skulle oprettes fra 23 til 26 børnehaveklasser og hvis det normerede klasseantal fastholdes på 24 børnehaveklasser (ekskl. Taarbæk Skole), vil klassekvote variere fra 23,0 til 25,8 i perioden.

Internt er der dog større forskydninger mellem de nuværende skoledistrikter, idet børnene ikke er jævnt fordelt geografisk, hvilket giver et andet billede af klassesannelsen for perioden:

Skema 2

Klassesannelsen - anslået på baggrund af skoleprognoseresultatet april 2013						
Befolkningsprognose (juni 13) 1.1.2013 inkl. LTK søgemønster						
		max antal elever	2014-2015	2015-2016	2016-2017	2017-2018
EN	antal elever		109	109	114	132
	antal beregnet klasser	22	5	5	6	6
	elever pr. klasse		21,8	21,8	19,0	22,0
	elever pr. klasse ved 4 spor		27,3	27,3	28,5	33,0
FU	antal elever		61	75	58	62
	antal beregnet klasser	24	3	4	3	3
	elever pr. klasse		20,3	18,8	19,3	20,7
	elever pr. klasse ved 3 spor		20,3	25,0	19,3	20,7

HU	antal elever		78	74	69	63
	antal beregnet klasser	24	4	4	3	3
	elever pr. klasse		19,5	18,5	23,0	21,0
	elever pr. klasse ved 3 spor		26,0	24,7	23,0	21,0
		max antal elever	2014-2015	2015-2016	2016-2017	2017-2018
KO	antal elever		75	84	76	62
	antal beregnet klasser	24	4	4	4	3
	elever pr. klasse		18,8	21,0	19,0	20,7
	elever pr. klasse ved 3 spor		25,0	28,0	25,3	20,7
LI	antal elever		55	53	56	54
	antal beregnet klasser	24	3	3	3	3
	elever pr. klasse		18,3	17,7	18,7	18,0
	elever pr. klasse ved 2 spor		27,5	26,5	28,0	27,0
LU	antal elever		62	66	83	62
	antal beregnet klasser	24	3	3	4	3
	elever pr. klasse		20,7	22,0	20,8	20,7
	elever pr. klasse ved 2 spor		31,0	33,0	41,5	31,0
TAA	antal elever		19	25	24	20
	antal beregnet klasser	24	1	2	1	1
	elever pr. klasse		19,0	12,5	24,0	20,0
	elever pr. klasse ved 1 spor		19,0	25,0	24,0	20,0
TR	antal elever		64	56	57	48
	antal beregnet klasser	24	3	3	3	2
	elever pr. klasse		21,3	18,7	19,0	24,0
	elever pr. klasse ved 3 spor		21,3	18,7	19,0	16,0
VI	antal elever		92	102	86	69
	antal beregnet klasser	24	4	5	4	3
	elever pr. klasse		23,0	20,4	21,5	23,0
	elever pr. klasse ved 4 spor		23,0	25,5	21,5	17,3
I alt	antal elever		615	644	623	572
	antal beregnet klasser	24	30	33	31	27
	elever pr. klasse		20,5	19,5	20,1	21,2

I skema 2 ses den forventede søgning til hvert skoledistrikt i perioden – fordelt på klasser, hvis max 24 elever pr. klasse skal overholdes (overskridelse af kapaciteten er markeret med **turkis**) eller hvis den samlede kapacitet skal overholdes (overskridelse af klassekvotienten er markeret med **rødt**).

Max 24 elever pr. klasse (max 22 på Engelsborg grundet stor søgning fra udenbys elever):

Hvis den politiske beslutning om max 24 elever pr. klasse skal opretholdes er der behov for at danne flere børnehaveklasser end der er kapacitet til. Værst er situationen for Engelsborgsko-

len, som er bygget til at rumme en 4 spors skole, men kan forvente 5 – 6 spor i løbet af perioden. Fuglsanggårdsskolen og Virum skole er udfordret et år, mens Hummeltofteskolen og Kongevejens Skole i 2 – 3 år må åbne flere klasser end berammet. Lindegårdsskolen og Lundtofte Skole kan i ingen af årene holdes på to spor, mens Trongårdsskolen kan fastholdes på tre (små) klasser i alle årene. Taarbæk Skole balancerer næsten.

Max 25 børnehaveklasser

Hvis den afsatte kapacitet skal tilgodeses, vil klassekvotienten stige på de samme skoler / år, som i ovenstående scenarie kom ud med dannelse af for mange klasser. Nogle skoler (Engelsborgskolen og Lundtofte Skole) ville få en højere klassekvotient enkelte / alle år end Folkeskoleloven tillader og enkelte skoler (Lindegårdsskolen og til dels Hummeltofteskolen) ville få pladsproblemer, fordi deres klasselokaler er under 50 m².

Det er ikke realistisk hverken tidsmæssigt eller økonomisk at udbygge skolerne, så alle de kommende elever kan optages på distriktsskolerne. Løsningen på kommende års klassedannelse vil derfor blive en kombination af dannelse af flere klasser end normeret, accept af højere klassekvotienter end 24 elever pr. klasse og skoledistriktsændringer.

Lundtofte Skole og Kongevejens Skole støder op til Lindegårdsskolens skoledistrikt. Begge skoler har stor søgning i hele perioden, hvorfor der ikke er ræson i at flytte skoledistrikter imellem skolerne og geografisk er der ikke mulighed for at flytte børn til Lindegårdsskolen, idet distriktsgrænsen mellem Lundtofte og Lindegård i forvejen er meget tæt på Lundtofte Skole.

Lundtofte Skole kan ikke fastholdes på to spor, men skal åbne tre spor i hele perioden. Skolens nyudbyggede indskolingshus er indrettet til 8 klasser inkl. SFO (0. – 3. klasse), men skolen er pt. næsten en tre spors skole (kun 3. og 9. klasserne er på to spor i skoleåret 2013/2014), så det vurderes, at der er fysisk til klasserne, men skolen har en uhensigtsmæssig indretning i forhold til samarbejdet i indskolingen og SFO kapaciteten udfordres kraftigt. Alternativt udbygges Lundtofte Skole til en 3 spors skole, idet prognosen for denne skole i hele perioden ligger til tre spor. Dette ville kunne aflaste Lindegårdsskolen, hvis en øget søgning bliver aktuel her.

Kongevejens Skole kan med høje klassekvotienter holdes på tre spor undtagen i skoleåret 2015/2016, hvor en løsning kunne være at anvende klubbens lokaler til den ekstra klasse.

Hummeltofteskolen, Fuglsanggårdsskolen og Virum Skole har noget forhøjet søgning i starten af perioden til at kunne holde en klassekvotient på max 24 elever, men har samtidig ringe muligheder for udvidelse af klasseantallet. Det anbefales derfor, at skolerne fastholder deres fastlagte antal spor, men danner børnehaveklasser på mere end 24 elever pr. klasse.

Engelsborgskolen, Lindegårdsskolen og Trongårdsskolens udfordringer beskrives i selve sagsfremstillingen, mens Taarbæk Skole har rullende indskrivning, hvorfor prognosetallet for denne skole er mere vejledende.

N O T A T
om

Forslag til ændring af skoledistriktet mellem Engelsborgskolen, Lindegårdsskolen og Trongårdsskolen

Engelsborgskolens skoledistrikt grænser mod nord op til jernbanen, hvilket opfattes som en naturlig grænse for et skoledistrikt. Det bliver desværre nødvendigt at bryde denne grænse med det formål at nedbringe antallet af elever til Engelsborgskolen fra august 2014.

Det foreslås derfor at flytte den nordøstlige del af Engelsborgskolens skoledistrikt til Trongårdsskolen. Følgende veje flyttet fra skoleåret 2014/2015 til **Trongårdsskolens distrikt**:

Agerbovej
Chr. X's Alle nr. 1 – 9, 13 – 29 og 2 – 60
Durosvej
Egebovej
Hollandsvej 1 – 23, 28 – 34
Lyacvej
Lyngby Hovedgade 94 – 114, 75 – 95
Vintappervej 1 – 21, 2 – 18

Jf. folkeregisteret bor der i dette område i alt 11 børn (uden større søskende), som er potentielle skoleelever til august 2014 og 7 børn (uden større søskende), som er potentielle skoleelever til august 2015.

Det foreslås desuden at flytte den nordvestlige del af Engelsborgskolens skoledistrikt til Lindegårdsskolen.

Følgende veje flyttet fra skoleåret 2014/2015 til **Lindegårdsskolens distrikt**:

Agnetevej
Baune Alle
Gammel Bagsværdvej 6 - 24, 17- 23
Mortonsvej
Rønne Alle
Sofievej
Vinkelvej

Jf. folkeregisteret bor der i dette område i alt 4 børn (uden større søskende), som er potentielle skoleelever til august 2014 og 22 børn (uden større søskende), som er potentielle skoleelever til august 2015.

Lindegårdsskolens skoledistrikt bliver efter dette forslag for stort i forhold til kapaciteten, mens Trongårdsskolen samtidig har ledig kapacitet. Derfor foreslås det at flytte den nordøstlige del af Lindegårdsskolens skoledistrikt til Trongårdsskolen.

Følgende veje flyttet fra skoleåret 2014/2015 til **Trongårdsskolens distrikt**:

Agervang
Baunehøjvej 21 – 31
Baunehøjvej 24 – 46
Carshøjvej 33 – 39
Klampenborgvej 135
Kornagervej
Lundtoftevej 43 – 61
Lundtoftevej 50 – 68
Lyngbygårdsvej 102 – 126 B
Lyngbygårdsvej 103 – 121
Lyngvej
Melagervej
Parkhøjvej
Poppelhegnet
Sorgenfrigårdsvej 48 – 82

Jf. folkeregisteret bor der i dette område i alt 4 børn (uden større søskende), som er potentielle skoleelever til august 2014 og 10 børn (uden større søskende), som er potentielle skoleelever til august 2015.

Konsekvensen af ovenstående distriktsændringer er følgende:

Konsekvensen af forslag til skoledistriktsændringer fra august 2014			
	skoleår	2014-2015	2015-2016
EN	antal elever før ændring	109	109
	flytning af NØ del af distriktet til TR	-11	-7
	flytning af NV del af distriktet til LI	-4	-22
	antal elever efter ændringen	94	80
	antal elever ved 4 spor	23,4	19,9
LI	antal elever før ændring	55	53
	flytning af NØ del af distriktet til TR	-4	-10
	modtagelse af elever fra EN	4	22
	antal elever efter ændringen	55	65
	antal elever ved 3 spor	18,3	21,7
TR	antal elever før ændring	64	56
	modtagelse af elever fra EN	11	7
	modtagelse af elever fra LI	4	10
	antal elever efter ændringen	79	73
	antal elever ved 4/3 spor	19,8	24,3

N O T A T

om

Forslag til ændringer af Styrelsesvedtægten

**Ændring af "Vedtægt til styrelse af Lyngby-Taarbæk Kommunes skolevæsen"
bilag I afsnit 7.3 Klassedannelse og 7.4 Frit skolevalg**

Nedenfor er gengivet et udsnit af Styrelsesvedtægten bilag I afsnit 7.3 Klassedannelse og afsnit 7.4 Frit skolevalg

Forslag til præciseringer er fremhævet med **rødt**.

7.3 *Klassedannelse*

... Alle børn med bopæl i et bestemt skoledistrikt har ret til optagelse på distriktsskolen. Hvis der er ekstraordinært store udsving i tilslutningen til en skole i et enkelt år, er der dog efter indskrivningen mulighed for at foretage mindre midlertidige distriktsændringer dog uden at ændre styrelsesvedtægten (dette skal fremgå af forvaltningens annoncering forud for indskrivningen).

Indskrivning til børnehaveklasse foregår i en bestemt fastlagt periode i efteråret før skoleåret. Hvis indmeldelsesperioden ikke overholdes, kan barnet miste retten til at få en plads på sin distriktsskole eller på den skole, som eventuelle ældre søskende går på. Kommunen skal dog tilbyde en anden skoleplads. Barnet kan kun optages på skoler, hvor der er plads iht. max. 24-reglen, idet optagelse ikke må medføre dannelse af en ekstra klasse.

Hvis der i indskrivningsperioden kan forevises gyldig købs- eller lejekontrakt (logiværtserklæring) som bevis for tilflytning til et skoledistrikt, kan barnet optages efter samme regler som børn, der allerede bor i distriktet.

Tilflyttere efter klassedannelsen er garanteret plads på distriktsskolen.

Kommunalbestyrelsen kan på ethvert tidspunkt efter indstilling fra Børne- og Ungdomsudvalget og efter indhentet udtalelse fra skolebestyrelserne foretage permanente ændringer i distrikterne under hensyn til forandringer i børnetallet i de forskellige dele af kommunen.

Hvis det ikke er muligt at opfylde alle ønsker om optagelse på en anden skole end distriktsskolen, optages børnene efter følgende kriterier:

- Kommunens egne børn optages før børn fra andre kommuner.

- Først optages børn, der ved begyndelsen af deres skolegang har ældre søskende på skolen. **Søskende betragtes som biologiske søskende eller børn med samme folkeregisteradresse.**
- Dernæst optages først børn, hvor afstanden til distriktsskolen er større end afstanden til den ønskede skole. Blandt disse børn optages først børn med størst forskel mellem de to afstande. Blandt resten optages først børn med størst afstand til distriktsskolen.
- Herefter optages øvrige børn (uden søskende på den ønskede skole) efter samme kriterier som nævnt ovenfor.
- Til sidst optages børn fra andre kommuner efter ovenstående regler om søskende og afstande.

Efter klassedannelsen udsender de enkelte skoler breve til forældrene om optagelse i 0.klasse.....

7.4 Frit skolevalg

Folkeskoleloven § 36

Forældre kan søge deres barn/børn optaget på den af kommunens distriktsskoler, de ønsker. Optagelse på anden skole end distriktsskolen vil være betinget af, at der er plads på den ønskede skole.

Udenbys elever kan få optagelse på en skole i Lyngby-Taarbæk Kommune, såfremt den gennemsnitlige klassekvotient på årgangen er under 24 elever (for Engelsborgsskolen 22 elever).

Hvis forældrene én gang har valgt distriktsskolen fra, har barnet ikke krav på optagelse på denne ved et eventuelt senere skoleskift jf. Folkeskoleloven §36, stk. 3. Dette gælder også for tidligere valg af folkeskole udenfor kommunen eller en privatskole. Barnet kan kun optages på skoler, hvor der er plads jævnfør max. 24-reglen. Skolelederen bestemmer i hvilken klasse, barnet skal optages.

Der gives ikke økonomisk tilskud eller buskort til befordring mellem hjem og skole/skolefritidsordning ved frit skolevalg.

Tilpasning af indsatsen vedrørende tosprogede børn i dagtilbud

Sagsnummer: 20130410111

Oprettet: 15-04-2013

Dokumentejer: Beata Engels Andersson

Dagsorden

Generel		Journalnøgle(r):	28.09.08 - A00
Emne	Tilpasning af indsatsen vedrørende tosprogede børn i dagtilbud		Sprogvurdering og sprogstimulering, Organisering mv. i almindelighed
Dokumenttype:	Beslutning fra Dagsordensystem	Besked:	
Dato:	17-05-2013		
Organisation:	Center for Uddannelse & Pædagogik		
Navn:			
ID-Nummer:			

Udvalg: BUU Børne- og Ungdomsudvalget

Mødetitel: Børne- og Ungdomsudvalget **Dato:** 16-05-2013 **Tid:** 14:30 17:00 **Punktets nummer:** 5
Status : ● Åbent punkt ○ Lukket Punkt

Beslutningsstatus: Færdigbehandlet **Dagsordenredaktør:** Helen Jeppesen/Økonomisk/LTK

Resume:

.

Sagsfremstilling:

Sagsfremstilling

Børne- og Ungdomsudvalget godkendte evaluering af organiseringen af tosprogsindsatsen på dagtilbudsområdet den 23. august 2012. På den baggrund bad udvalget forvaltningen om at udarbejde et oplæg med beskrivelse af forskellige modeller, der belyser både pædagogiske, sproglige og organisatoriske fordele og ulemper.

Anbefalingerne fra evalueringen var blandt andet:

- At der i højere grad arbejdes med, at ressourcerne følger barnet, jf.

inklusionsstrategien, således at tosprogspædagogerne i fremtiden i højere grad arbejder ude i børnenes hverdag/dagtilbud. I den forbindelse skal der ses på sprogskolens placering og indsats i forhold til tilbuddene

- At alle børn og forældre har samme mulighed for at få et godt og fagligt velfunderet tilbud, dvs. at der udarbejdes klare tildelingskriterier for fordelingen af ressourcerne til indsatsen over for de tosprogede småbørn med behov
- At der fremadrettet arbejdes systematisk med metoder, der løbende kan vise børnenes udbytte af indsatserne.

I forlængelse heraf blev der i januar 2013 nedsat en arbejdsgruppe med repræsentanter fra tosprogs-teamet, herunder fra sprogskolen på Fuglsanggårdsskolen, dagtilbudsledere, kommunens sprogvejleder, personale fra indskoling på en folkeskole og kommunens tosprogskonsulent.

Målet for arbejdsgruppen har været at skabe nogle organisatoriske modeller, der bidrager til at sikre et godt børneliv for de tosprogede børn og sikre, at de har de sproglige forudsætninger for at kunne starte i børnehaveklasse. Alle børn skal, uafhængigt af hvilket dagtilbud de er indskrevet i, modtage en kvalificeret indsats.

Følgende tre modeller er baseret på den nuværende indsats og har fokus på en inkluderende indsats i overensstemmelse med inklusionsstrategien. Modellerne er fleksible, således at ressourcerne følger barnet og udnyttes optimalt. Der tages i indsatsen udgangspunkt i barnets handleplan, herunder sprogvurdering. Der tænkes også i at arbejde i de etablerede netværk. Der vil ske en styrkelse af indsatsen ved at personalet kompetenceudvikles i de dagtilbud, hvor de tosprogede børn er indskrevet. Tosprogs-teamet vil yde en konsultativ indsats.

Fælles for de tre modeller er, at

- de tosprogede børns sproglige udvikling er et anliggende for hele dagtilbuddet,
- tosprogs-pædagogen er fast tilknyttet en række dagtilbud,
- det forventes, at færre børn skal køres i bus ift. den nuværende organisering,
- der skal indrettes "tosprogs-grupperum" med materialedepot til sprogstimulering, og
- tosprogs-pædagogerne skal besøge flere dagtilbud.

Forskellene i modellerne handler om, fra hvilken alder, børnene skal køres i bus til kortvarige ophold i en "tosprogs-gruppe", samtidig med at der følges op af en indsats i dagtilbuddene. For børn, der går i dagtilbud med meget få tosprogede børn, kan dette beskrives ved følgende tre modeller:

- 1) I model 1 køres tosprogede børn med behov fra 3-årsalderen til kortvarige kursusforløb i en særlig "tosprogs-gruppe".
- 2) I model 2 køres tosprogede børn med behov fra 3-årsalderen kun i særlige tilfælde til kortvarige kursusforløb i en særlig "tosprogs-gruppe".

3) I model 3 køres tosprogede børn med behov fra året før skolestart (cirka 5 år) kun i særlige tilfælde til kortvarige kursusforløb i en "tosprogs-gruppe".

Forvaltningen vurderer, at model 3 har mange pædagogiske, sproglige og organisatoriske fordele. I modellen tilbringer barnet det meste af sin tid i dagtilbud, og indsatsen finder primært sted i barnets vante sproglige omgivelser. I begrænset omfang køres børn med behov til kortvarige ophold i en "tosprogs-gruppe" i en anden institution. Det, at børnene bringes væk fra deres vante dagtilbud, bruger tid i transport og ventetid på busser med mere, blev vurderet som en stor udfordring for dagtilbud og børn ved evalueringen i 2012. Derfor bliver børn i model 3 først året før skolestart (når børnene er cirka 5 år) tilbudt en "tosprogs-gruppe", hvor indsatsen følges op i dagtilbuddene. Ved begrænset buskørsel vil udgift til buskørsel følgelig formindskes.

Forvaltningen peger på, at sprogskolen som følge af alle tre modeller nedlægges, og i stedet oprettes i alle modeller ét eller flere "tosprogs-grupperum" placeret i dagtilbud. De bruges til sprogstimuleringsarbejde med børn fra det pågældende dagtilbud og de børn, som transporteres til dagtilbuddet. Sprogstimuleringen kan i et inkluderende perspektiv også finde sted på stuerne. Grupperummene oprettes inden for dagtilbuddenes nuværende kapacitet. Ved placering af disse vil de sikkerhedsmæssige aspekter blive vurderet.

Der vil fremadrettet blive arbejdet med at benytte evalueringsmetoder med fokus på børnenes udbytte af indsatsen, herunder, hvordan dels den obligatoriske sprogvurdering i starten af børnehaveklassen, dels kommunens læseprøver i indskolingen kan benyttes.

Sagen drøftes med MED-udvalget den 14. maj 2013.

Økonomiske konsekvenser

Omorganiseringen er som udgangspunkt udgiftsneutral, idet den forventede mindredgift til buskørsel (mindst ved model 1, størst ved model 3) på ca. 40.000 kr. årligt (ved model 3) ønskes anvendt til finansiering af yderligere sprogstimuleringsmaterialer m.m., ligesom der vil blive behov for ved en ændret organisering.

Beslutningskompetence

Børne- og Ungdomsudvalget.

Indstilling:

Forvaltningen foreslår, at

1. model 3 tages i anvendelse,
2. sagen sendes til høring i Småbørnsforum.

Børne- og Ungdomsudvalget den 16. maj 2013

Sagen sendes i høring med alle tre modeller. Der forelægges et notat om overvejelserne bag de tre modeller sammen med høringssvarene.

(F) stemte imod, idet (F) finder at evalueringen af indsatsen er mangelfuld, og dermed ikke udgør et tilstrækkeligt beslutningsgrundlag.

Bodil Kornbek (S) var fraværende.

INTERN EVALUERING
Af
ændring af organiseringen af kommunens indsats
for tosprogede børn før skolestart

I forbindelse med Børne- og Ungdomsudvalgets godkendelse af samling af kommunens indsats over for tosprogede børn før skolestart den 17. marts 2011, bad udvalget om, at organisationsændringen skulle evalueres internt efter 1 år.

I forlængelse heraf og for at inddrage og høre relevante dagtilbudsledere og tosprogs-pædagoger blev et evalueringsseminar gennemført den 27. april 2012. Heri deltog lederrepræsentanter fra daginstitutioner, som har tosprogs-pædagoger i huset, og en lederrepræsentant for en daginstitution, som sender børn til sprogskolen på Fuglsanggårdsskolen, ligesom tosprogs-pædagoger i både den ene og den anden type af tilbud deltog. Dagen var struktureret således, at alle kunne lytte til hinanden og høre hinandens tilbagemeldinger på spørgsmålene:

1. Hvad har ændret sig for mig eller for dagtilbuddet/sprogskolen som følge af den nye organisering?
2. Hvad har ændringen betydet for samarbejdet med forældre og andre samarbejdspartnere?
3. Hvilken betydning har ændringen af organiseringen haft for kvaliteten af arbejdet med de tosprogede børn?
4. Hvordan tænker I, at vi i den nuværende organisering kan styrke den professionelle indsats yderligere?

Temaer og tilkendegivelser fra dagen, samt efterfølgende tilbagemeldinger fra enkelte af deltagerne udgør baggrundsmaterialet for den interne evaluering.

1. Organisationsændringen fra hvad til hvad

Sprogvurdering og sprogstimulering af tosprogede børn hørte frem til juli 2010 under Folkeskoleloven, hvorefter området blev en del af Dagtilbudsloven. Med lovændringen er der sket en harmonisering af lovgivningen omkring et- og tosprogede børn i førskolealderen, der bl.a. indebærer, at regler for sprogvurderinger for 3-årige tosprogede og tosprogede børn er de samme.

I forbindelse med omorganiseringen er der i første omgang ikke sket nogen ændring af selve indsatsen. Indsatsen over for tosprogede børn i førskolealderen, som har brug for sprogstimulering løses på to måder: 1) 4 pædagoger (104 ugentlige timer) er fast placeret i udvalgte dagtilbud med tosprogede børn 2) 2 pædagoger (62,5 ugentlige timer) er placeret i et lokale på Fuglsanggårdsskolen og varetager sprogstimuleringen i form af kortere kurser for tosprogede børn med behov. Disse børn går ikke i et dagtilbud, hvor der er tilknyttet en tosprogs-pædagog. Børnene køres til og fra tilbuddet i bus.

Ledelsen af samtlige 6 tosprogs pædagoger overgik i april 2011 til kommunens tosprogs konsulent. Tidligere har de 4 tosprogs pædagoger været tilknyttet støttekorpsset under ledelse af en pædagogisk konsulent fra Dagtilbud og Børnesundhed. De 2 tosprogs pædagoger placeret på Fuglsangårdsskolen var tidligere under ledelse af viceskolelederen på skolen.

Fra april 2011 er gruppen af tosprogs pædagoger organiseret som ét fagligt team. Det betyder, at gruppen nu holder månedlige teammøder, faglige workshops og studieture, og det sidste år har gruppen arbejdet med at blive én personalegruppe med et fælles fagligt fokus.

Formålet med at ændre organiseringen var:

- At tosprogede børn skal modtage sprogstimulering af høj kvalitet uafhængig af, hvor de befinder sig i kommunen før skolestart.
- At tosprogede børn skal have de bedste dansksproglige forudsætninger for en god skolestart med henblik på at kunne få det fulde udbytte af undervisningen.
- At viden skal fastholdes og udvikles, videndeling og spredning af ”best practice” på området forstærkes og udvides.
- At sikre en mere helhedsorienteret indsats i tættere sammenhæng med barnets hverdag i et inkluderende perspektiv.
- At skabe en mere fleksibel indsats, som kunne sikre, at alle børn med behov bliver sprogvurderet og sprogstimuleret, og at ressourcerne bliver brugt så optimalt som muligt.

Desuden skulle der ske en overvejelse om en mere central placering i kommunen af den indsats, der pt. er placeret på Fuglsangårdsskolen.

Organisationsændringen skete samtidig med to andre initiativer: Ændring i praksis omkring sprogvurdering og igangsættelse af projekt Sprog er en gave. I boksen nedenfor beskrives de to initiativer.

Sprogvurdering

Børne- og Ungdomsudvalget vedtog i november 2010 i forbindelse med de samlede mål og rammer for Lyngby-Taarbæk Kommunes sproginnsats på 0-6-års området, at alle 3-årige børn sprogvurderes, hvis der er behov herfor.

Medarbejdere i dagtilbuddene, som tidligere alene sprogvurderede tosprogede danske børn, skal nu sprogvurdere både de et- og tosprogede børn. Det har reelt betydet et øget fokus på sprogvurderingerne ude i dagtilbuddene og en ændring i arbejdsopgaverne for dagtilbuddene og for den tosprogs pædagog som tidligere tog ud i dagtilbud og sprogvurderede tosprogede børn.

Projekt Sprog er en gave 2011-2013

Projekt *Sprog er en gave* løber over en to-årig periode og har fokus på tosprogede børn, deres forældre og personalet i de fire dagtilbud, hvor der er tosprogs pædagoger. Projektet er finansieret af Social- og Integrationsministeriet.

Erfaringerne med *Sprog er en gave* er lige nu ved at blive midtvejsevalueret. I det foreløbige materiale tegner projektet til at have skabt både begejstring og faglig opkvalificering hos de professionelle aktører. Samtidig er forældresamarbejdet blevet styrket med gruppen af tosprogede forældre og skabt en faglig indsigt med kursusforløb med videndeling og konkrete råd til forældrene. *Sprog er en gave* skal efter de to års projektperiode implementeres i alle dagtilbud.

2. Effekter af ændring i organiseringen

Følgende effekter af organisationsændringen blev fremhævet på evalueringsseminariet:

- **Større faglighed og videndeling.** Tosprogspædagogerne i dagtilbud oplever, at det at blive samlet i et team med fælles tosprogsfaglighed medfører, at de nu i højere grad har et fællesskab omkring deres faglighed på tosprogsområdet. Videndelingen internt mellem tosprogspædagogerne har fået et fagligt løft i og med gruppen bl.a. på teammøder udveksler viden om metoder og materialer.
- **Større synlighed og bedre forankring på dagtilbudsområdet.** Desuden oplever tosprogspædagogerne, at tosprogskonsulentens overordnede formidling til lederne og andre faggrupper har medført, at tosprogspædagogerne som gruppe er blevet mere synlige i forhold til det samlede dagtilbudsområde. Måske som følge af den større synlighed har et af dagtilbudsnetværkene taget initiativ til at inddrage tosprogspædagogen til at orientere lederne i det samlede netværk om tosprogsområdet.
- **Godt samarbejde med institutioner med tosprogspædagoger i huset.** På evalueringsseminaret blev fordelene ved at have en tosprogspædagog fast tilknyttet et dagtilbud fremhævet. Tosprogspædagogerne i dagtilbuddene varetager en bred vifte af opgaver relateret til tosprogede børn, deres familie og personalet i den daginstitution, hvor børnene går. Institutionerne med tosprogspædagoger udtrykte på evalueringsseminaret stor tilfredshed med tosprogspædagogerne, som de mente var med til at give hele daginstitutionen og alle medarbejdere et fagligt løft, der tydeligt kom til udtryk i de tosprogede familiers deltagelse og integration i daginstitutionen.
- **Udfordringer med Sprogskolen.** Det gjorde indtryk på den institution, som sender børn til sprogskolen at høre, hvilket udbytte et dagtilbud med fast tilknyttet tosprogspædagog kan have. Set i lyset af de logistiske og pædagogiske udfordringer det omfatter, at have børn, som skal afleveres og hentes til bus, og deltage i mødeaktiviteten i forhold til personale og forældre med sprogskolen, fremstår muligheden for en samlet indsats i dagtilbudet attraktiv.
På evalueringsseminaret fremhævede tosprogspædagogerne på sprogskolen, at den nye organisering har medført, at kontakten til dagtilbudslederne har ændret sig. De oplever, at kommunikationen der tidligere er gået direkte fra dagtilbud til sprogskolens pædagoger, nu går gennem tosprogskonsulenten. Noget af forklaringen på dette kan være ændringen i kravene i lovgivningen om sprogvurderingerne, hvor det kun er de tosprogede børn, hvor personalet har en bekymring, som skal sprogvurderes.
Derudover er der yderligere den udfordring at det faglige miljø som tidligere var samlet på Fuglsangårdsskolen idet både sprogskolen for de 3-6 årige samt kommunens basisundervisning i dansk som andetsprog for børnehaveklasse til 7. klasse tidligere lå samlet på skolen. Fra august 2011 er denne basisundervisning for grundskoleeleverne flyttet til Lindegårdsskolen. Det betyder at Sprogskolen i dag er både fagligt og fysisk isoleret fra den øvrige indsats på tosprogsområdet.

Målet i Lyngby-Taarbæk Kommunes inklusionshandleplan på 0-6-års området (fra juni 2011) understreger at *(stort set) alle børn kan være en del af det almindelige fællesskab og udvikle sig der. Og at ressourcerne følgelig skal trækkes til institutionerne – frem for at det er børne-*

ne, der skal trækkes til ressourcerne. Det forudsætter, at institutionerne anvender en pædagogik, som også kan imødekomme børn med særlige behov. Dette mål gælder for de forskellige børn som har brug for en særlig indsats og også for de tosprogede børn, som har brug for sprogstimulering. Derfor er det vigtigt, at der fremadrettet tages op til vurdering, hvordan de to indsats på området tilgodeser ovenstående målsætning.

Ideer udtrykt under evalueringsseminaret den 27. april 2012

- At alle dagtilbud med tosprogede børn, men uden tosprogspædagoger, fremadrettet kan få del i viden på området.
- Større videndeling mellem erfarne og uerfarne dagtilbud på tosprogsområdet fx ved at kommunens tosprogs pædagoger kan vejlede ledere og personale.
- At der fortsat prioriteres efteruddannelse af tosprogs pædagoger.
- At der etableres samarbejde med kulturinstitutioner og fx tænkes i faglige kombinationer som sprog og motorik.

3. Konklusioner

Sammenfattende kan det siges at:

- Tosprogs pædagogerne og dagtilbudslederne har en positiv oplevelse af, at indsatsen er samlet, og at tosprogs pædagogerne indgår i et fælles team. Den nye organisering er med til i højere grad at sikre viden og udvikling på området i særdeleshed til fordel for de dagtilbud, der har en tosprogs pædagog i dagtilbuddet. Ved at medarbejderne indgår i et stærkt fælles fagligt team, styrkes formidling af ny viden og "best practice".
- De dagtilbud, som leverer børn til sprogskolens tilbud, har ikke oplevet en forandring hverken som følge af organisationsændringen eller *Sprog er en gave*. Dog medførte ændringen af praksis omkring sprogvurdering, at dagtilbuddet nu selv skal sprogvurdere de tosprogede børn.
- I forbindelse med udarbejdelsen af evalueringen er det blevet tydeligt, at fordeling af ressourcerne til tosprogede børn med behov for sprogstimulering er ulig og differentieret, og at der mangler systematisk dokumentation på effekten i indsatserne.
- Der er ikke arbejdet med en ændring i placeringen af sprogskolen til en mere central placering i forhold til, hvor børnene bor og går i dagtilbud.

4. Fremadrettede anbefalinger

Evalueringen peger på:

- At der i højere grad arbejdes med, at ressourcerne følger barnet, jf. inklusionshandleplanen, således at tosprogs pædagogerne i fremtiden i højere grad arbejder ude i børnenes hverdag/dagtilbud. I den forbindelse skal der ses på Sprogskolens placering og indsats i forhold til dagtilbuddene.
- At alle børn og forældre har samme mulighed for at få et godt og fagligt velfunderet tilbud, dvs. at der udarbejdes klare tildelingskriterier for fordelingen af ressourcerne til indsatsen over for de tosprogede småbørn med behov.
- At der fremadrettet arbejdes systematisk med metoder, der løbende kan vise børnenes udbytte af indsatserne.

16.8.2013 / LRC

Nyansatte lærere ved skolerne i LTK – august 2013

Engelsborgsskolen

To tidsbegrænsede lærere for et skoleår
En barselvikar
En fastansættelse
Yderligere pr. 1.4.2013 er to lærere fastansat

Fuglsangårdsskolen

En lærer til erstatning for en lærer der har fået bevilget orlov til kontrakt på Grønland
To lærere ekstra ressursen til erstatningsundervisning
En lærer tidsbegrænset i første omgang til efterårsferien og muligvis igen fra januar til påske til at dække tre orlovsperioder.

Desuden har tre lærere har fået forlænget deres tidsbegrænsede stillinger ved fastansættelse.

Heldagsskolen

En lærer som er fastansat pr. 1 august.
En ledig stilling, som vi forventer bliver besat hurtigt som muligt, til dette skoleår.

Hummeltofteskolen

En ny Børnehaveklasseleder

Kongevejens Skole

3 fastansatte lærere
En tidsbegrænset (barselsvikariat)

Lindegårdsskolen

En lærer i tidsbegrænset barselsvikariat
En lærer til ekstra basishold skoleåret 2013/14
2 børnehaveklasseledere, den ene tidsbegrænset et år.

Lundtofte Skole

Fem nye lærere, heraf to tidsbegrænset ansat i hhv. barselsvikariat og som ekstra i fbm. erstatningstimer fra lockouten.

Sorgenfriskolen

2 nye lærere, en fastansat og en tidsbegrænset for dette skoleår 13/14 til varetagelse af ekstra normering pga. pludselig elevtilgang.

Taarbæk Skole

2 tidsbegrænsede lærere

Trongårdsskolen

2 fuldtids lærere - tidsbegrænset ansættelse, for henholdsvis et barselsvikariat og et vikariat for en lærer, der har orlov uden løn.
1 deltids lærer - til at dække lockouttimer.

Virum Skole

En fastansat.
Fire ansat tidsbegrænset, primært pga. barsel.

Ungdomsskolen

1 fastansættelse i 10. klassecenteret

I alt 42 nye lærere – heraf 21 tidsbegrænsede.

N O T A T
om
sprogarbejdet i LTK

På baggrund af en forespørgsel fra Børne- og Ungdomsudvalget på mødet d. 13. juni 2013, samler dette notat kort op på sprogarbejdet for et- og tosprogede børn i Lyngby-Taarbæk Kommune.

Kommunens data fra tidligere og igangværende sprogvurderinger findes nu i Socialstyrelsens database. Det er en gratis service som Socialstyrelsen stiller til rådighed efter 1. april i år, hvor aftalen som Ministeriet for Børn og Undervisning havde med Rambøll udløb. I denne database vil kommunerne have mulighed for at sammenligne data igennem en årrække.

En oversigt over resultater fra sprogvurderinger 2012-13 er på vej. Resultaterne fra en sådan oversigt vil indgå i kvalitetsrapporten på dagtilbudsområdet, som færdiggøres i efteråret 2013. Her vil det ligeledes være muligt at sammenligne med 2012 tal og det vil ligeledes fremgå, hvor mange af de sprogvurderede børn, som er tosprogede.

For de tosprogede børn, hvor barnets sproglige formåen kræver en yderligere afdækning, kan Ministeriet for Børn og Undervisnings materiale "Vis hvad du kan" bl.a. bruges. Værktøjet er mere omfattende end det først anvendte. For de etsprogede børn bruges andre materialer, som har samme hensigt: At afdække barnets sproglige kompetencer og afklare, hvordan det enkelte barn bedst muligt støttes og stimuleres for at sikre en positiv sproglig udvikling.

Hvad er dialogisk læsning?

I modsætning til den traditionelle højtlesning, hvor den voksne læser og barnet lytter, indeholder dialogisk læsning en forventning om, at den voksne læser på en måde, der skaber mere sproglig interesse fra barnets side under læsningen. Ved at engagere barnet sprogligt under læsningen, aktiveres og stimuleres barnets eget sprog, og barnet udfordres intellektuelt. Dialogisk læsning kan bruges til at øge det ekspressive og receptive ordforråd og danne baggrund for gode samtaler.

Dialogisk læsning med tosprogede børn

Dialogisk læsning med tosprogede børn bygger på de samme principper som dialogisk læsning for børn med dansk som modersmål. Når der er udarbejdet en særlig inspirationsmodel for tosprogede børn, er det fordi tosprogede børn, samtidig med at de tilegner sig indholdet i teksten, også er i gang med at lære sprog, nemlig dansk. Der vil derfor kunne opstå behov for at få forklaret et ords betydning, fx ved omskrivning eller ved at der bruges konkrete (konkrete genstande, dukker eller lign.). Desuden kan der forekomme kulturelle forskelligheder, som skal forklares.

Sprog er en gave

"Sprog er en gave - samarbejde med tosprogede forældre til børn i dagtilbud" er et toårigt projekt, som er gennemført fra 1. juni 2011 til 1. juni 2013 i de fire dagtilbud: Børnehuset Vandpytten, Børnehuset Carlshøj, Børnehuset Stoppestedet og Børnehuset Kastaniehuset i Lyngby-Taarbæk Kommune. Projektet har haft som mål at styrke de tosprogede børns sproglige kompetencer. Særlig fokus har været på tosprogede drenge, og på hvordan et tidligt møde med skrive- og læseaktiviteter kan understøtte de tosprogede børns sprog. Projektet har inddraget såvel tosprogede forældre som personale i dagtilbud til dialogmøder, seminarer, kurser og studietur. I tillæg hertil er der udviklet et omfattende dialog- og refleksionsmateriale i form af tre mapper til henholdsvis personale og tosprogede forældre. Materialet forventes at være tilgængeligt som konkrete mapper og i digital form i efteråret 2013 for både Lyngby-Taarbæk Kommunes dagtilbud og for resten af landet. Projektet er gennemført med støtte fra Social- og Integrationsministeriet. BUU orienteres yderligere i en separat sag om projektet.

N O T A T
om
Orientering om Comeniusprojektet

På baggrund af en invitation fra venskabsbyen Huddinge i Sverige deltager Lyngby-Taarbæk Kommune i et EU-støttet Comenius Regio Partnerskab under Lifelong Learning programmet. Projektet er toårigt med start 1. august 2013.

Projektets titel er "Developing Creative Language Skills Through the Arts"
Fra Huddinge, som er projektkoordinator, deltager Barn och Utbildningsförvaltningen, "Förskolan Svalan", Kulturskolan og Galleri Lyktan. Desuden er der tilknyttet en universitetsforsker fra Södertörns Högskola.

Deltagerne fra Lyngby-Taarbæk Kommune er Børnehuset Carlshøj, Trongårdsskolen og Musikskolen.

Børnehuset Carlshøj har igennem flere år arbejdet med børneteaterforestillinger og med ugentlige musikaktiviteter især for tosprogede børn. Børnehuset Carlshøj deltog også i det for nyligt afsluttede projekt "Sprog er en gave – samarbejde med tosprogede forældre til børn i dagtilbud", hvor der var fokus på tosprogede børns sproglige udvikling, herunder dagtilbuddets arbejde med sprogstimulering, forældresamarbejde og aktiv inddragelse af forældrene. Daginstitutionen har derfor mulighed for at inddrage erfaringer fra og bygge videre på flere forskellige aktiviteter.

Trongårdsskolen har igennem en længere årrække haft flere kor med god repræsentation af tosprogede elever.

Musikskolen arbejder målrettet med at styrke deltageres kreative, innovative og sociale kompetencer.

Projektet orienterer sig mod børn og elever, personalet i kommunens institutioner og forvaltningen. Herunder i forhold til:

- Udvikling af børns og elevers sprogkundskaber igennem kreativ udfoldelse. Her tænkes også på sammenhæng i pædagogiske aktiviteter, som kan danne fødekæde til den kommende tidlige 1. fremmedsprogsindlæring fra skoleåret 2014- 2015 i 1. klasse.
- Kompetenceudvikling af personalet i institutionerne igennem arbejde med kreative udtryksformer og systematisk refleksion over den sprogligt udviklende effekt og ved at skulle arbejde med de pædagogiske læreprocesser og læreplaner samt fælles mål for fagene musik og billedkunst i folkeskolen.

- Vidensdeling omkring samarbejde mellem dagtilbud og skoler og lokale kulturinstitutioner fx Musikskolen. Desuden mulighed for at inddrage væsentlige erfaringer i det forestående arbejde med at implementere folkeskolereformen i kommunen.

Foreløbig overordnet proces- og tidsplan

Hvornår	Hvor	Hvad
Efterår 2013	Lyngby – Taarbæk Kommune Huddinge Kommune	<ul style="list-style-type: none"> •Første planlægningsmøde •Kickoff møde for deltagerne •Projekt møde i Huddinge Kommun •Igangsættelse af aktiviteter. •Årlig rapport til kommunen •Første udvekslingsbesøg fra Huddinge i LTK i december
Forår 2014	Lyngby-Taarbæk Kommune Huddinge Kommune Lyngby - Taarbæk Kommune	<ul style="list-style-type: none"> •Fortsatte aktiviteter •Udstilling af børnekunst på Stadsbiblioteket, deltagere fra Huddinge på besøg i LTK •Udvekslingsbesøg og konference i Huddinge •Projektledermøde med deltagere fra Huddinge Kommun •Midtvejsevaluering
Efterår 2014	Huddinge Kommune Huddinge Kommune	<ul style="list-style-type: none"> •Udstilling af børnekunst på Galleri Lyktan, deltagelse af projektdeltagere fra LTK •Udvekslingsbesøg i Huddinge i december •Fortsatte aktiviteter •Rapport til kommunen
Forår 2015	Lyngby - Taarbæk Kommune	<ul style="list-style-type: none"> •Implementering af nye arbejdsopgaver •Afsluttende konference med deltagelse fra Huddinge Kommun

Der vil blive etableret fysiske møder for personale i henholdsvis Huddinge og Lyngby-Taarbæk i form af sparring, seminarer, workshops, en konference, udstillinger og teaterforestillinger. Desuden elektroniske møder via Skype. Endelig vil det være muligt at følge projektet på de to kommuners hjemmesider. I Lyngby-Taarbæk Kommune forventes der en udstilling på Stadsbiblioteket af billeder udarbejdet af børn i begge lande.

Projektidéen bygger på hypotesen om, at børns adgang til flerdimensionelle udtryksformer styrker deres kommunikative formåen. Projektets formål er at give børn og elever mulighed for at udforske deres egen kreative formåen ud fra en forventning om, at det udvikler og forbedrer børns sprogkunderskaber, når de bruger sproget bl.a. i musiske udtryksformer, der vil være et særligt fokus på de tosprogede børn.

Der vil derfor i projektet blive arbejdet med at give børn muligheder for at udtrykke sig gennem musiske aktiviteter fx dans, sang, maleri mv. De kreative og kunstneriske aktiviteter inddrager forskellige sprog, som ikke kun er det verbale, herunder det musiske grænseløse sprog.

Projektet er tænkt i forlængelse af forvaltningens mål om at udvikle Danmarks bedste læringsmiljøer og inklusionsstrategiens målsætning om, at flere skal lære mere og trives bedre.

N O T A T

om

Høringssvar på kapacitetsændringer på dagtilbud

Den 13. juni 2013 behandlede Børne- og Ungdomsudvalget sag vedr. kapacitetsjusteringer på dagtilbudsområdet. Sagen foreslog følgende nednormeringer:

- Pr. 1. februar 2014, Børnehuset Askevænget nednormeres med 10 vuggestuepladser
- Pr. 1. september 2013, Vuggestuen Villa Furesø nednormeres med 3 vuggestuepladser
- Pr. 1. september 2013, Vuggestuen I. H. Mundtsvej nednormeres med 3 vuggestuepladser
- Pr. 1. september 2013, Børnehuset Pilen, afd. Grøftekanten nednormeres med 4 vuggestuepladser
- Pr. 1. januar 2014, Børnehuset Mælkevejen nednormeres med 2 vuggestuepladser
- Pr. 1. maj 2014, Skovbakkens Børnehaves busordning flyttes eller afvikles.

Børne- og Ungdomsudvalget sendte forslaget til høring i de respektive forældrebestyrelser. Samtlige høringssvar er samlet og vedlagt sagen i ét dokument. Nedenfor en kort oversigt over indholdet i høringssvarene.

1. Forældrebestyrelsen i Børnehuset Askevænget

Forældrebestyrelsen forstår argumentet for en midlertidig lukning af huset på grund af lavere børnetal bl.a. fordi annekset er i en sådan stand, at det kræver en større renovering. Bestyrelsen anbefaler, at annekset efter en renovering skal forblive en del af Børnehuset Askevænget, at annekset kan bruges som musik/motorikhus af dagtilbud i Virum og at lokalerne evt. igen kan inddrages, hvis der opstår mangel på pladser i området. Opfordrer til at lukning og renovering først påbegyndes pr. 1. maj 2014.

2. Forældrebestyrelsen i Vuggestuen Villa Furesø.

Det er bestyrelsens overbevisning, at de ikke kan kæmpe mod faldende børnetal, og en nednormering må derfor ske. Bestyrelsen henstiller til, at der træffes en hurtig afgørelse, så arbejdet i institutionen kan planlægges ud fra afgørelsen.

3. Forældrebestyrelsen i Vuggestuen I. H. Mundtsvej

Det er godt normeringen bliver tilpasset, det børnegrundlag der er. Fortsætter børnetallet med at være faldende, skal kommunen hellere helt lukke en institution frem for at nednormere drypvis.

4. Forældrebestyrelsen i Børnehuset Pilen, afd. Grøftekanten

Børnehuset Pilen, afdeling Grøftekanten, har selv søgt om en nednormering i antallet af vuggestuepladser med fire pladser. Nednormeringen vil give personale og børnehavebørn bedre forhold. Bestyrelsen håber på en hurtig beslutning, så institutionen kan tilpasse børnetal og budgetter.

5. Forældrebestyrelsen i Børnehuset Mælkevejen

Forvaltningen har ikke modtaget noget hørings svar. Ønsket om nednormering med to vuggestuepladser har været Børnehuset Mælkevejens eget ønske.

6. Forældrebestyrelsen i Skovbakkens Børnehave

Forældrebestyrelsen ønsker fortsat at kunne tilbyde skovbus til børnene i Skovbakkens Børnehave. Derfor opstiller de tre forslag, der alle bibeholder en busordning i Skovbakkens Børnehave.

Forslag 1 – Fastholdelse af skovgruppe i ny leaset bus. Ny skovbus indsættes og finansieres som LTK pilotprojekt i Skovbakken.

Forslag 2 – Ronja i "kommunalt regi" stoppes. Skovbakken Børnehave selvfinansierer ny, leaset bus. LTK giver tilladelse til, at Skovbakken Børnehave selvfinansierer en bus via fonde og sponsorer

Forslag 3 – Skovbussen Ronja fortsætter i Skovbakkens Børnehave uden ændringer. Skovbakkens Børnehave beholder den eksisterende, gamle bus

Forældrene ønsker mulighed for at genoverveje valg af institution hvis busordningen bortfalder. De ønsker at søge om optagelse for deres børn i en anden institution med forhøjet anciennitet, idet forudsætningerne for valg af børnehave er væsentligt ændret.

Oversigt over indkomne hørings svar på sag om kapacitetsjusteringer på dagtilbud

Til: Løne Rud Christensen/Børne og Fritid/LTK
Fra: Forældrebestyrelsen i Børnehuset Askevænget, Virum

Vedr. Kapacitetsjusteringer på dagtilbudsområdet, juni 2013

Annekset som er en del af Børnehuset Askevænget er kommet på den politiske dagsorden.

Vi, i forældrebestyrelsen, mener at Annekset er et enestående tilbud til borgerne i kommunen, med mulighed for at få sit barn passet i en tryk lille oase, som er en mellemting mellem dagplejemødre, og større vuggestuer.

Med plads til ca. 10 børn får børnene den trygge verden sammen med den gode overgang til børnehaven i hovedhuset, ved siden af. Når børnene kommer videre op i børnehaven er de to stuer i vuggestuen en sikker garanti for, at børn og forældre til at deres søskende kan blive i samme rammer som de kender.

Dog kan vi, som forældrebestyrelse, forstå kommunens argument for en midlertidig lukning af huset på grund af lavere børnetal, da det er muligt at fjerne 10 pladser i kommunen uden yderligere påvirkning af andre institutioner, herunder hovedhuset Askevænget.

Samtidig er Annekset i sådan en stand, at det kræver en større renovering, hvis der fortsat skal være institutionspladser i huset.

Rent fysisk er Annekset et lille hus, som ligger mellem pedelbolig og Fuglsanggårds skolen, hvilket kan gøre det vanskeligt for kommunen at udnytte optimalt. Det ligger tæt på hovedhuset Askevænget, og ved evt. behov for flere pladser ud i fremtiden ville det igen kunne bruges til en ekstra vuggestue tilknyttet Askevænget.

Vi anbefaler derfor at Annekset skal:

- Forblive som en del af Børnehuset Askevænget, da der allerede mangler m2 til aktiviteter.
- Renoveres med henblik på en fremtidig "buffer" for institutionspladser i området, når børneantallet stiger.
- Benyttes som aktivitets-/motorikhus af Børnehuset Askevænget i de perioder hvor der ikke er behov for institutionspladser. Eventuelt med en mulighed for at andre institutioner i Virum også kan benytte huset.

Ydermere vil vi som forældrebestyrelse kraftigt opfordre til at lukning og renoveringen af huset først påbegyndes pr. 1. Maj 2014, da der sker et naturligt skift af børn på dette tidspunkt og mindst mulige forældre og børn samt personale vil blive berørt.

Med venlig hilsen

Forældrebestyrelsen i Askevænget

Bestyrelsesformand Maria Juhl Christensen



Bemærkninger til møde planlagt den 22. august 2013 i Børne- og Ungeudvalget.

Som medlemmer af forældrebestyrelsen og derved repræsentanter for forældregruppen har vi følgende bemærkninger til punktet vedr. Skovbussen Ronja i Skovbakkens Børnehave.

Ronja (skovbussen) et unikt tilbud

De ca. 80 børn i Skovbakkens Børnehave fordelt på tre stuer.

Ronja (skovbussen) fungerer således som den fjerde "stue" i børnehaven. Ronja er dog meget mere end en "stue" og har stor betydning for børnene og deres udvikling og understøtter børnehavens læringsplaner.

Hver dag kører ca. 16-20 børn med på skift med Ronja i 2 uger af gangen, hvorefter disse børn er 8 uger i selve børnehaven. Denne ordning giver helt unikt samspil mellem almindelig pædagogisk udvikling i en børnehave og muligheden for at opnå en viden om naturen samt få nogle unikke oplevelser. Dette har været en væsentlig faktor for forældres valg af børnehaven, idet denne mulighed ikke fås andre steder i kommunen.

Den gruppe børn der til enhver tid er ude med Ronja (skovbussen) er børn fra samme gruppe, samt børn fra en tilsvarende aldersgruppe. Det giver derfor børnene en enestående mulighed for at indgå i sociale sammenhænge, der adskiller sig fra deres stue. Dette understøtter målene i børnehavens læringsplan omkring udvikling af sociale kompetencer, idet børnene lærer at indgå i nye fællesskaber, på en tryk måde..

Ronja (skovbussen) er således med til at forberede vores børn på livet der, som det beskrives i læringsplanen, er "præget af konstant samvær og mere eller mindre krævende relationer af forskellige art og karakter, som barnet bliver nød til at forholde sig til og i en eller anden forstand indgå i."

Ronja (skovbussen) kører hver dag mellem 9-14.30 og bringer vores børn vidt omkring i Nordsjælland, hvor vores børn introduceres til naturens mangfoldigheder i skove, på strande, samt historiske steder. Disse oplevelser beriger vores børn på utallige måder.

Det er ikke altid nemt at være ude størstedelen af en dag, særligt ikke om vinteren, hvor det er koldt. Børnene bliver med pædagogens kyndige vejledning i stand til at klare, nyde og bruge naturen på en hensigtsmæssig og bæredygtig måde. Børnene lærer at respekttere naturen.

Vores børn udvikler stærke bånd med de andre børn på Ronja, de udvikler deres selvstændighed og ansvarsfølelse, ved blandt andet at hjælpe hinanden og de store viser de "nye/små", hvorledes man fx bestiger en mudret skråning. Børnene udvikler deres evne til at samarbejde med hinanden og meget mere. Det kan ikke understreges nok, hvor stor en udvikling der er med børnene, når de er ude med Ronja (skovbussen).

Ronja (skovbussen) giver endvidere vores børn et forhold og kendskab til naturen, som vi som forældre ikke har mulighed for at give dem, idet vi ikke har tiden eller mulighederne derfor i en travl hverdag. Der er endvidere tale om et forhold og et kendskab, som det ikke vil være muligt for Skovbakkens Børnehaven at tilbyde uden Ronja (skovbussen).

Ronja (skovbussen) har fordelen ved kvantitet, at børnene i en længere periode af gangen er ude i skoven såvel som kvalitet, i form af yderst kyndige pædagoger og medhjælpere.

Endvidere er Ronja (skovbussen) en fantastisk mulighed for børnehavens drenge for at få brændt krudt af og blive udfordret på en måde, der virkelig giver dem mulighed for at udvikle sig og tumle.

Ronja (skovbussen) er efter vores overbevisning den overvejende grund til at der så højt et antal af mandlige pædagoger og medhjælpere i Skovbakkens Børnehave. Et forhold, der selvsagt er en stor værdi i vores børns hverdag. Vi er ikke i tvivl om, at mangfoldigheden i personalegruppen styrker børnenes udvikling.

Kombinationen af "klassisk" børnehaven og Ronja (skovbussen), giver det bedste af begge verdener. Børnene får både glæde af naturen, samtidigt med at de får alle de tilbud en klassisk børnehaven giver.

Det skal for en god ordens skyld nævnes, at Skovbakkens Børnehaven i sig selv naturligvis også udvikler børnene og understøtter læreplanerne og har fantastiske pædagoger, men det unikke ligger i kombinationen med Ronja (skovbussen).

Det forhold til naturen, som Ronja (skovbussen) giver vores børn mulighed for at udvikle er i klar overensstemmelse med den indsigt og brug af naturen, som LTK vægter højt. Som forældre står vi derfor uforstående overfor, at Ronja (skovbussen) risikerer at blive nedlagt, når LTK netop har et stort fokus på naturen.

Forældrenes valg af Skovbakkens Børnehavne

Det er den unikke og enestående kombination af Ronja (skovbussen) og børnehaven, som nævnt ovenfor, der har været udslagsgivende for en overvejende del af forældrene i deres valg af Skovbakkens Børnehave. Såfremt Ronja (skovbussen) nedlægges ændres forudsætningerne for vores valg af institution derfor væsentligt og grundlæggende.

Sammenblanding af beslutninger

At der forventes et faldende børnetal i Virum, hverken kan eller vil vi modsige.

Som forældre finder vi det imidlertid betænkeligt, at beslutningen om, hvorvidt en fungerende og eksisterende ordning med en skovbus skal blandes sammen med den nødvendige beslutning om nedskæring på børnehavområdet i 2013, som der skal træffes.

Beslutningen om Ronjas (skovbussen) fremtid, en fantastisk og unik ordnings fremtid bliver, efter vores oplevelse, ikke vurderet for sig selv og sine egenskaber.

At der, som allerede nævnt, ikke er taget stilling til skovbussen på et tidligere tidspunkt medfører, at muligheden for helt at afskaffe Ronja (skovbussen), nu forekommer at være en "nem" løsning på udfordringen med det forventede faldende børnetal i Virum.

Tre forslag for Skovbakkens Børnehave

Vi ønsker fortsat at kunne tilbyde skovbus til børnene i Skovbakkens Børnehave, og formålet med vores scenarier er at skabe et fælles ansvar og udvikling af nye og kreative løsninger til gavn for LTK og børnene.

At fjerne tilbuddet om skovbussen vil:

- medføre et stort tab for vores børn og deres personlige udvikling,
- væsentligt ændre forudsætningerne for vores valg af institution,

- fjerne et unikt kvalitets tilbud i Virum, hvor vores børn kan opnå forståelse for og opleve naturen
- være i direkte modsætning til den LTKs fokus på natur
- medføre en stor risiko for færre mandlige pædagoger i børnehaven,

Skovbussen er en stor del af Skovbakkens sjæl, og en af de primære årsager til, at forældre vælger Skovbakken. Uden Ronja vil Skovbakkens sjæl blive amputeret.

Forældrerepræsentanterne har et stort ønske om at give Skovbakkens Børnehave en hensigtsmæssig og bæredygtig profil indenfor en 5-årig periode. Det betyder blandt andet at fokusere på økologi men også at drage naturen ind i børnenes hverdag.

Vi foreslår at være pilotprojekt og ser en spændende opgave i at styrke kommunens grønne profil og dermed "så et lille frø i børnene om at leve bæredygtigt".

Principielt mener vi, at alle børn i kommunen bør tilbydes en skovbus ordning og de udviklingsmuligheder det giver.

Forslag 1 – Fastholdelse af skovgruppe i ny leaset bus, som indrettes til Ronja 2

- Ny skovbus indsættes, den gamle sælges/skrotes for at sikre den laveste driftsøkonomi
- Vi leaser en ny lav-energi bus, alternativt en el-bus (der dog er relativt dyre pga. mindre udbredelse)
- Finansieres som LTK pilotprojekt i Skovbakken. LTK drifter de dertil relaterede omkostninger til investering, reparation, brændstof, bemanning, etc.
- Vi vælger en mindre busstørrelse til ca. 14-16 børn, der er billigere i investering og drift og passer til en mindre børnegruppe
- Vi vælger at køre i nærområdet, både for at styrke børnenes lokalkendskab og for at minimere driftsomkostningerne
- Understøtte børnehavens plan om at være bæredygtig inden for en 5-årig periode ved brugen af lav-energi køretøj
- Kan markedsføres som "LTK kører grønt"
- Kan eventuelt være en dele-bus i "Virum-Sorgenfri Netværk" så bussen kommer til glæde for flere institutioner
- Skovbakken har erfaringen og personalet til at projektet bliver en succes, og kan derfor nemt definere projektrammen og indholdet, så LTK kan implementere ideen ud andet steds i kommunen senere hen.

Denne model støtter vi fuldt ud.

Forældrerepræsentanterne og børnehave ledelsen lægger meget gerne energien i at teste et sådant pilotprojekt og det styrker LTKs grønne profil.

Vi accepterer, at en leaset bus ikke vil være indrettet på samme måde, som den eksisterende Ronja (skovbus) og vil derfor ikke nødvendigvis give børnene helt den samme oplevelse eller de samme faciliteter på selve turene. Men det er vigtigt at børnene må medtages uagtet hvor beskidte de er. Vi kan ikke belaste personalet yderligere ved at indføre restriktioner i påklædning på turene.

Forslag 2 – Ronja i "kommunalt regi" stoppes – Skovbakken Børnehave selvfinansierer ny, leaset bus

- LTK giver tilladelse til at Skovbakken Børnehave selvfinansierer en bus via fonde og sponsorer
- Der leases en ny bus og driften dækkes af private firmaer (helst i lokalområdet), der har en grøn profil mod at de til gengæld får lov til at bruge det i deres branding og markedsføring. Vi tillader reklame-logoer på bussen.
- Såfremt bussen kan have permanent ophold ved børnehaven vil det ikke kræve ekstra midler for børnehaven
- Det vil være forældrebestyrelse der laver benarbejdet i forbindelse med at rejse pengene til en bus. LTK holdes derfor omkostnings- og arbejdsbyrde-fri
- Projektet understøtter LTKs grønne profil

Forslag 3 – Skovbussen Ronja fortsætter i Skovbakkens Børnehave uden ændringer

- Vi beholder den eksisterende, gamle bus
- LTK investerer i mindre omkostningstunge forbedringer af funktionsdygtigheden; eksempelvis udskiftning af bussens motor.
- LTK drifter de dertil relaterede omkostninger til reparation, brændstof, bemanning, etc.
- Der opsiges det antal medarbejdere der modsvarer det faldende børnetal
- Det overvejes at køre kortere ture for at opnå brændstof besparelser

Forældrerådet inddrages meget gerne i en fremtidig økonomisk fastholdelse af skovbussen.

Konklusion

Såfremt de tre scenarioer, mod al forventning og håb, skulle blive afvist vil vi som forældre mene, at der er tale om en beslutning, med så konkret og væsentlig indgribende konsekvenser i vores børns og vores liv, at vi bør omhandles som parter i sagen, hvorfor der skal foretages partshøring med henblik på at fremkomme med bemærkninger således at kommunen i det mindste gives muligheden for at genoverveje vores valg af institution og en reel mulighed for at ændre dette valg. Børnetallet er faldende men vi opfordrer udvalget til at kigge i et længere perspektiv.

Subsidiært vil vi som forældre have ret til at søge om optagelse for vores børn i en anden institution, idet forudsætningerne for valg af børnehave er væsentligt ændret – naturligvis med en forhøjet anciennitet.

Med ønske om, at I træffer den beslutning, der er bedst for børnene.

Venlig hilsen

Forældrerepræsentanterne i Skovbakkens Børnehave

Att.: Lene Rud Christensen (lrc@ltk.dk)
Administrativ Afdeling
Rådhuset
Lyngby Torv 17
2800 Kgs. Lyngby

Virum d. 26. juni 2013

Høringsvar: Kapacitetsjusteringer på dagtilbudsområdet

Forældrebestyrelsen i børnehuset Pilen takker for at blive hørt i sagen om kapacitetsjusteringer på dagtilbudsområdet. Helt overordnet er vi positive over for forvaltningens anbefaling om at nednormere i stedet for at helt at lukke enkelte institutioner. Vi skal ikke langt tilbage i tiden for at finde eksempler på, at ventetiden på den ønskede institutionsplads var endog meget lang. Flere af os har oplevet det selv. Når/hvis den situation opstår igen, vil det klart være at foretrække at kunne opnormere eksisterende institutioner frem for at skulle starte nye op.

Børnehuset Pilen, afdeling Grøftekanten, har selv søgt om en nednormering i antallet af vuggestuepladser med fire pladser. Formålet er at få husets antal af vuggestuepladser til at harmonere bedre med antallet af børnehavepladser. Der er generelt et meget stort og tilbagevendende pres på pladserne i Grøftekantens børnehavegrupper. Dels skal de tage imod alle de oprykkende børn fra egne vuggestuegrupper, dels kommer der hvert år nye børnehavebørn ind udefra pga. børnehavens sproggrupper.

I øjeblikket betyder dette pres, at der i Grøftekantens to børnehavegrupper er hhv. 22 og 23 børn – til trods for, at de kun er normeret til 20. Denne overbelægning giver selvsagt dårligere forhold for vores børn såvel som for de ansatte i institutionen.

På denne baggrund bakker vi fuldt ud op om Grøftekantens ansøgning om at nednormere med fire pladser i vuggestuegrupperne. Nednormeringen vil kunne forøge trivslen for både børn og voksne.

Pilens bestyrelse vil til enhver tid indgå i et samarbejde om kapacitetstilpasning, men håber at en beslutning om nednormering i Grøftekanten vil kunne fastholdes som en permanent løsning – også når/hvis der senere bliver behov for flere pladser i kommunens institutioner.

Endelig håber vi på en hurtig beslutning, så institutionen kan tilpasse børnetal og budgetter.

På forældrebestyrelsens vegne
Med venlig hilsen
Kristine Fredborg Gioia
Formand

Kære Lene

Ifølge høringsmateriale vedr. BUU sag om kapacitetsjusteringer på dagtilbudsområdet juni i Lyngby-Taarbæk kommune mener forældrebestyrelsen i I. H. Muntsvej Vuggestue, at det er godt normeringen bliver tilpasset det børnegrundlag der er. Dog under forudsætning af, at normeringerne skal kunne hænge så godt sammen at hverdagen ikke bliver forringet for børn og personale. Det vil sige, at hvis det reelle børnegrundlag bliver ved med at være faldende eller for lavt, så skal man som kommune hellere helt lukke en institution fremfor at nednormere drypvis.

Som mor til en søn der går i I. H. Muntsvej Vuggestue er det bedrøveligt, at vi må flytte ham, da vi på ingen måde kunne garanteres en plads i Prinsessehøj Børnehave, der ligger lige ved siden af vuggestuen. For at få hverdagen til at hænge sammen mht. aflevering og hentning af store- og lillebror samme sted, har vi derfor valgt at flytte vores ældste søn til Humlehuset på trods af, at vi var utrolig glade for I. H. Muntsvej Vuggestue. Vi vil derfor på det kraftigste anbefale, at man automatisk sikres en plads i Prinsessehøj Børnehave, hvis man går i I. H. Muntsvej Vuggestue. Dette gør det langt mere attraktivt for forældre at sikres en tæt lokation af vuggestue og børnehave som det er tilfældet for de store integrerede institutioner som Humlehuset og Spurvehuset.

På vegne af bestyrelsen i I. H. Muntsvej Vuggestue

Monica Pyndt Grønning

Vi kan ikke kæmpe mod faldende børnetal, og en nednormering må derfor selvfølgelig ske. De budget- og personalemæssige konsekvenser må vi håndtere i institutionen, når vi har et helt håndfast billede af situationen.

Bestyrelsen i Villa Furesø bakker op omkring forslaget, og vi henstiller til, at der træffes en hurtig afgørelse, så arbejdet i institutionen kan planlægges ud fra afgørelsen.

På bestyrelsens vegne

Anne Tovborg Jensen
Formand