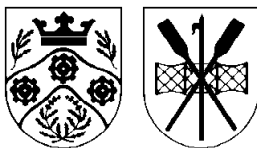


## LYNGBY-TAARBÆK KOMMUNE



### Kultur- og Fritidsudvalget

#### Protokol

Torsdag den 10. februar 2011 kl. 08:30  
afholdt Kultur- og Fritidsudvalget møde i Udvalgsværelse 1/Rådhus.

Medlemmerne var til stede

Endvidere deltog:

Vicekommunaldirektør Birger Kjer Hansen, Børne- og  
Fritidsdirektør Ulla Agerskov, Fritids- og Idrætschef  
Flemming Juhl Knudsen og Kontorchef Vibeke  
Schneider.

## INDHOLDSFORTEGNELSE

<b>Sag nr:</b>		<b>Side:</b>
01	<b>Tidlig SFO-indskrivning</b> .	3
02	<b>Botilbud til borgere med autisme, Strandberg</b> .	7
03	<b>Folkeoplysningsrådets økonomistyringsmodel</b> .	9
04	<b>Kunstgræsbane i Virum - anlægsregnskab 2010</b> .	11
05	<b>Sommerferieaktiviteter 2011</b> .	13
06	<b>MEDDELELSER februar 2011 - Kultur- og Fritidsudvalget</b> .	15

## **Tidlig SFO-indskrivning**

.

### **Indstilling**

Børne- og Fritidsforvaltningen indstiller, at Kultur- og Fritidsudvalget anbefaler over for Økonomiudvalget:

1. Forslag om at indføre tidlig SFO-start på samtlige af kommunens skoler pr. 1. maj 2011
2. At dagtilbuddene bibeholder de 144 helårspladser, som frigives ved tidlig SFO-start.
3. At udvalget tager stilling til hvorvidt de ønsker model 1 eller model 2
  - 3a) Vælges model 1 bevilges 3.213.280 kr. til SFO-området og 925.161 kr. til klub-området
  - 3b) Vælges model 2 bevilges 2.597.019 kr. til SFO-området og 925.161 kr. til klub-området
4. Finansieres af kassebeholdningen

### **Sagsfremstilling**

På Børne- og Ungdomsudvalgsmødet d. 13. oktober 2010 gav Børne- og Fritidsforvaltningen udvalget en orientering om pladsudviklingen på dagtilbudsområdet og kortlagde udfordringerne med at få dækket kommunens pasningsbehov inden for den nuværende kapacitet. I den forbindelse bad udvalget Børne- og Fritidsforvaltningen at udarbejde en model for tidlig SFO-start på alle skoler.

Den 20. februar 2010 sendte Børne- og Ungdomsudvalget forslaget om tidlig SFO-start i høring i samtlige bestyrelser og MEDudvalg med henblik på endelig godkendelse på mødet i februar 2011.

På grund af den korte tidshorisont, er der høringsfrist den 4. februar 2011, og høringsvar og samlet oversigt eftersendes til udvalget den 7. februar 2011.

### *Baggrund*

I 2009 og i 2010 har der været et stigende børnetal, der har afvejet fra prognoser og budgettildelingen. Det stigende antal børn skyldes både stigende antal fødsler og stigende antal tilflyttere og medfører et øget tryk på det begrænsede antal pladser, kommunen i dag har til rådighed.

Som det fremgår af sagen vedr. orientering om pladsudviklingen i dagtilbuddene, i forlængelse af ovenstående mangler der i alt 265 vuggestuebørn pladser (forudsat at alle skal have plads) og 111 børnehavebørn (heraf ca. 60 fra egne vuggestuer) pladser i løbet af foråret 2011. I en situation med allerede fyldte dagtilbud (+38 vuggestuebørn og +58 børnehavebørn i kommunens dagtilbud pr. 1. januar 2011) kan disse børn ikke passes inden for dagtilbuddenes eksisterende rammer. Det er særlig dagtilbuddene i Virum og Lyngby, der er presset. Der har altid været pres på pladser i foråret, men hvor det tidligere spidsede til i februar måned, er merindskivningen i 2010 rykket fire måneder frem til allerede at opstå i visse dagtilbud pr. 1. november 2010.

#### *Model for tidlig SFO-indskrivning*

Tidlig SFO indskrivning vil være en løsningsmodel, der både på kort og på lang sigt kan medvirke til at løse det aktuelle problem i dagtilbuddene. Samtidig viser erfaringer fra andre kommuner, at den tidligere skolestart kan give børnene en god og tryk skolestart og bidrage positivt til klassedannelsen.

I forlængelse af Børne- og Ungdomsudvalgets anmodning i september 2010 nedsatte Børne- og Fritidsforvaltningen en arbejdsgruppe, som fik til opgave at afdække muligheder, logistiske udfordringer og pædagogiske hensyn, der er for henholdsvis børnehaverne, skole/SFO og klubberne ved en tidlig SFO start. Gruppen er bredt sammensat af fagpersoner fra alle tre involverede og formand for gruppen er Bo Jansen, SFO leder på Fuglsanggårdsskolen.

Modellen forudsætter, at børnehavebørnene den 1. maj. 2011 flyttes til SFO og at 3. klasserbørnene flyttes samtidig til klubberne. Arbejdsgruppen har forudsat, at serviceniveauet bibeholdes, det vil sige, at der fastholdes en børnehavenormering i SFO, mens der i klubberne benyttes en klubnormering.

Arbejdsgruppen konkluderer, at en tidlig SFO start for børnehavebørn vil være mulig, men ikke uden at det vil få konsekvenser i hele institutionssystemet. Endvidere konkluderer gruppen bl.a. at (jf. i øvrigt bilag):

- Det er essentielt at der følger personaleresurser med til den nye institutions type, der svarer til børnenes alder.
- Der er behov for særlig opmærksomhed på de børn der har behov for særlig pædagogisk støtte, herunder overvejelse om at lade støttepædagoger følge med i den første tid i SFO.
- Der bør genindføres morgenåbning på SFO fra kl. 7.00 i perioden fra børnene starter til 1.august.
- Det bør overvejes at afsætte midler til pædagogisk udviklingsarbejde med ”tidlig SFO start”.
- Der bør indføres SFO åbningstid i fritidsklubberne i den periode af skolesommerferien hvor 3. klasse børnene er der.

På den baggrund anbefaler Børne- og Fritidsforvaltningen, at der gennemføres tidlig SFO-start på alle skoler efter ovenstående principper pr. 1. maj 2011, idet der dog bør tages stilling til normeringsspørgsmålet, jf. nedenfor under økonomiske konsekvenser.

*Proces:*

For at sikre en god og grundig planlægning i forbindelse med overgangen fra børnehave til SFO og overgang fra SFO til klub og en velgennemarbejdet information af forældrene er det vigtigt med en politisk beslutning senest i februar 2011.

Det giver forvaltning, dagtilbud, SFO'er og klubber to måneder til at foretage den nødvendige forberedelse, herunder ansættelse af personale og information til forældrene.

I forbindelse med udvalgets drøftelse af sagen fremlægges et forslag til informations- og implementeringsplan for indførelse af tidlig SFO-start.

**Økonomiske konsekvenser**

Tidlig SFO-indskrivning på alle skoler frigiver 144 helårspladser i 2011 og årene frem (varierer med årgangen, der skal i skole). Oprettelse af 144 helårspladser i dagtilbuddene ville koste ca. 8,2 mio.kr. i 2011 i personalenormering. Hertil kommer udgifter til udvidelse af den fysiske kapacitet, som fx udbygninger, nybygninger, husleje samt etableringsomkostninger for eventuelle nye tilbud.

I forlængelse af sagen vedr. pladsudviklingen i dagtilbuddene forudsættes, at det samlede antal pladser som frigøres på dagtilbudsområdet, bliver på dagtilbudsområdet for at optage de mange nye børn.

**Model 1:**

Der anvendes børnehavenormering i SFO fra 1.5. til 31.7. Merudgift i 2011 og årene frem forventes at blive i alt 4.138.441 kr.

- 1) Merudgift for pasning af 577 børn i tidsrummet kl.7-13 i 8 uger med BH-normering 2.767.313 kr.
- 2) Merudgift på differencen mellem en børnehave og SFO normering på de 577 nye børn i tidsrummet kl. 13- 17 i 10 uger 258.150 kr.
- 3) Merudgift på differencen mellem BH-normering og SFO-normering ved fællespasning svarende til antallet af nye børn på de 3 SFO'er som holder åbent 32.027 kr.
- 4) Merudgift til materiale, forplejning, rengøring mv. 270 kr. pr for perioden 155.790 kr.
- 5) Merudgift til pasning af 3. klassebørn til klubnormering kl. 13-17 (fredag 16) i 8 uger kr. 781.247 kr.
- 6) Merudgift for klubbernes ændrede åbningstid 2 uger i sommeren 14 timer pr. uge 143.914 kr.

### **I alt merudgift 4.138.441**

Nærmere bearbejdning af de samlede økonomiske konsekvenser ved etablering af nye pladser udarbejdes frem til Økonomiudvalgets møder i januar og februar 2011.

#### **Model 2:**

Der anvendes almindelig SFO-normering og almindelig klubnormering fra 1. maj. Merudgift i 2011 og årene frem forventes at blive i alt 3.522.179 kr. Der henvises i til ilt økonomibilag i sagen

- 1) Merudgift SFO for pasning fra 7.00-13.00 2.441.229 kr.
- 2) Merudgift til materiale, forplejning, rengøring m.v. 155.790 kr.
- 3) Merudgift Klub for pasning fra 13.00-17.00 (16.00 fre.) 781.247 kr.
4. Merudgift Klub ændret åbningstid 2 uger om sommeren 143.914 kr.

### **I alt merudgift 3.522.180 kr.**

Nærmere bearbejdning af de samlede økonomiske konsekvenser ved etablering af nye pladser udarbejdes frem til Økonomiudvalgets møder i januar og februar 2011.

#### **Beslutningskompetence**

Kommunalbestyrelsen

#### **Kultur- og Fritidsudvalget den 10. februar 2011:**

Et flertal i udvalget anbefaler overfor økonomiudvalget, at

1. Godkendtes.
2. Godkendtes.
3. Model 1 (indstillingspunkt 3a) godkendtes. Alle 6. klassebørn får mulighed for enten at blive i klubben frem til 1. august eller at rykke videre i ungdomsklub.

1 medlem (Lone Schou-Hansen, A), tager forbehold, idet A ønsker, at tidlig SFO-indskrivning først iværksættes i 2012.

## **Botilbud til borgere med autisme, Strandberg**

### **Indstilling**

Børne- og Fritidsforvaltningen foreslår, at forslag 2 med opførelse af botilbuddet i forlængelse af botilbuddet på Chr. X's Allé anbefales til Økonomiudvalget

### **Sagsfremstilling**

Kommunalbestyrelsen har i sit møde den 6. april 2010 efter anbefaling fra Økonomiudvalget den 29. marts 2010 og fra Social- og Sundhedsudvalget den 23. marts 2010 godkendt, at opføre et nyt botilbud til autister til erstatning for det nuværende Strandberg på den erhvervede ejendom Buddingevej 50. Forslaget er, at opføre 18 boliger til autister til erstatning for de nuværende utidssvarende boliger samt to udslusningsboliger.

Det nuværende Strandberg beliggende på Malmlosevej og Kaningårdsvej er i 2008 vurderet til 16,9 mio. kr., og det er forvaltningens vurdering, at Strandberg efter fraflytning kan sælges i fem byggegrunde, heraf to med bygninger på.

Kommunalbestyrelsen har i sit møde den 20. december 2010 godkendt skema A-ansøgning om støtte i henhold til lov om almene boliger m.v. for opførelse 20 almene plejeboliger som botilbud med tilhørende servicearealer i kommunalt regi, som Teknisk Forvaltning har fremsendt den 30. november 2010 på vegne af Lyngby-Taarbæk Kommune, afdeling Strandberg under stiftelse.

Anskaffelsessummen er på grundlag af det lovbestemte rammebeløb på 26.750 kr. pr. m<sup>2</sup> incl. energitillæg opgjort til 34,8 mio. kr, som finansieres ved realkreditlån (91 %), beboerindskud (2 %) og kommunal grundkapital (7 %).

Social- og Sundhedsforvaltningen har i samarbejde med Teknisk Forvaltning udarbejdet to forslag til placering af det nye botilbud med 18 boliger, idet de to udslusningsboliger samt størstedelen af servicearealerne til botilbuddet fortsat foreslås etableret i den nuværende gymnastikbygning i begge forslag.

Forslag 1 er en placering af en tre-etages bygning med 18 boliger øst for børnehuset Svanen på en del af de nuværende legeareal. Der foreslås anlagt nyt legeareal på en del af parkeringspladsen på modsatte side af børnehuset.

Forslag 2 er en placering af en tre-etages bygning med 18 boliger i forlængelsen af det nuværende botilbud på Chr. X's Allé ved omlægning af en del af klubben

Baunes udearealer og ved inddragelse af noget af parkeringsareal og evt. tilliggende areal.

De to forslag er nærmere beskrevet i notat af 24. januar 2011, som er udsendt til udvalgets medlemmer. Tegninger vil blive gennemgået på udvalgets møde.

Det videre forløb omfatter udarbejdelse af lokalplan med tilhørende høring. Sideløbende forberedes materiale til totalentreprisekonkurrence (EU-udbud) med prækvalifikation hertil i foråret 2011 og valg af tilbudsgiver 1. juni 2011. Efter godkendelse af skema B (licitationsresultat) i august og efterfølgende kontrahering, udarbejdes myndighedsprojekt og hovedprojekt fra august 2011 til januar 2012, hvorefter selve byggeriet går i udførelse fra 1. februar 2012 med forventet indvielse 1. maj 2013.

#### **Økonomiske konsekvenser**

Ingen økonomiske konsekvenser.

#### **Beslutningskompetence**

Kommunalbestyrelsen har beslutningskompetencen efter anbefaling fra Økonomiudvalg og fagudvalg.

#### **Kultur- og Fritidsudvalget den 10. februar 2011:**

Anbefales overfor Økonomiudvalget som foreslået af forvaltningen.



## **Folkeoplysningsområdets økonomistyringsmodel**

### **Indstilling**

Børne- og Fritidsforvaltningen indstiller punktet til drøftelse og eventuel beslutning.

### **Sagsfremstilling**

I forbindelse med Kultur- og Fritidsudvalget behandling af 3. anslået regnskab den 8. december 2010 besluttede udvalget, at der på kommende møde skulle sættes et punkt på dagsorden om overførelsesadgang på Folkeoplysningsudvalgets område.

Den nuværende økonomistyringsmodel på folkeoplysningsområdet har været gældende fra og med regnskabsår 2006. Baggrunden for indførelsen af økonomistyringsmodellen var et ønske om dels at få afklaret Folkeoplysningsudvalgets økonomiramme samt handlemuligheder og dels at få et vist råderum mellem regnskabsårene. I forhold til den nuværende overførelsesadgang på området kan det imidlertid overvejes, om mindreforbrug, der decideret skyldes lavere aktivitetsniveau skal være omfattet af overførelsesadgangen eller om denne skal være betinget af, om mindreforbruget skyldes, at der i Start- og udviklingspuljen er en udskudt bevilling eller der er foretaget dispositioner, hvor fakturaen først modtages i det efterfølgende regnskabsår.

Økonomistyringsmodellen for Folkeoplysningsområdet gældende fra regnskabsår 2006 vedlægges.

### **Økonomiske konsekvenser**

Ingen umiddelbare med mindre det besluttes at indskrænke overførelsesadgangen.

### **Beslutningskompetence**

Kommunalbestyrelsen

### **Kultur- og Fritidsudvalget den 10. februar 2011:**

Kultur- og Fritidsudvalget er indstillet på at opretholde retten til overførsel af eventuelle mindreforbrug, dog således at udvalget forbeholder sig retten til at vurdere overførslen i forbindelse med regnskabsårets afslutning. Sendes til høring i Folkeoplysningsudvalget, inden der træffes endelig beslutning i Kultur- og Fritidsudvalget.

Åbent punkt Kultur- og Fritidsudvalget den 10-02-2011, s.10

## **Kunstgræsbane i Virum - anlægsregnskab 2010**

### **Indstilling**

Børne- og fritidsforvaltningen foreslår, at

- anlægsregnskabet vedrørende etablering af kunstgræsbane på Virumgårds Jorde godkendes, idet merudgiften på 85.000 kr. foreslås finansieret af mindreudgiften på 294.000 kr. vedrørende Fuglsanggårdsskolens Svømmehal - Renovering af vandbehandlingsanlæg, hvis anlægsregnskab blev godkendt af Kommunalbestyrelsen af den 31. januar 2011.

### **Sagsfremstilling**

Arbejdet med etablering af kunstgræsbanen på Virumgårds Jorde er nu afsluttet og det endelig regnskab fremlægges til godkendelse. Kommunalbestyrelsen frigav i april 2010 anlægsbevilling på 2.631 mio. kr. Det samlede forbrug på anlægssagen udgør 2,716 mio. kr., hvilket er et merforbrug på 85.000 kr. Baggrunden for merudgiften er, at den oprindelig baneopbygning af grusbanen var forudsat til en tykkelse på 35 cm over hele banearealet, men imidlertid var tykkelsen mellem 20 - 40 cm. Konklusionen blev, at man gjorde bærelaget 8 cm tykkere over hele banearealet, hvilket dog betød en merudgift på 212.000 kr. Projektet blev derefter gennemgået med henblik på, at reducere udgiftsbehovet jf. aftalen om uforudsete udgifter. Denne gennemgang betød, at merudgiften blev reduceret til 85.000 kr., idet nogle arbejder ikke blev gennemført eller blev udført på en anden måde. Det blev ikke anset for muligt at nedbringe merudgiften fuldstændigt.

Der henvises i øvrigt til endeligt regnskab udarbejdet af Teknisk Forvaltning.

### **Økonomiske konsekvenser**

Kontoen for uforudsete udgifter i 2010 er opbrugt. Det foreslås, at merudgiften på 85.000 kr. finansieres af mindreudgiften på 294.000 kr. vedrørende Fuglsanggårdsskolens Svømmehal - Renovering af vandbehandlingsanlæg, hvis regnskab blev godkendt af Kommunalbestyrelsen den 31. januar 2011.

### **Beslutningskompetence**

Kommunalbestyrelsen

### **Kultur- og Fritidsudvalget den 10. februar 2011:**

Anbefales overfor Økonomiudvalget som foreslået af forvaltningen.



## **Sommerferieaktiviteter 2011**

### **Indstilling**

Børne- og Fritidsforvaltningen fremlægger sagen til orientering for Kultur- og Fritidsudvalget og indstiller at Forvaltningen arbejder videre med planlægningen af og udførelsen af sommerferieaktiviteter 2011 ud fra nedenstående præmisser.

### **Sagsfremstilling**

Efter en undersøgelse af hvornår sommerferieaktiviteterne afholdes i nabokommunerne, erfaringer med hvornår aktiviteterne bedst placeres, hvornår SFO'er og Fritids- og Ungdomsklubber i Lyngby-Taarbæk Kommune eventuelt tager på koloni samt hvornår kommunens idrætsforeninger afholder sommerskoler/camps foreslås det, at der afholdes sommerferieaktiviteter i ugerne 26-27 samt 31. Aktiviteterne vil som udgangspunkt blive afviklet i tidsrummet fra kl.9.00 - 15.00 og det vil være op til den enkelte aktivitetsforening mv. om aktiviteten er en éndagsaktivitet, forløber over flere dage eller en hel uge. Målgruppen er folkeskolens elever i aldersintervallet 6-18 år.

Der vil være deltagerbetaling til alle aktiviteter. Betalingen vil være differentieret bestemt ud fra varighed, honorar og materialeforbrug.

Forvaltningen har taget den første kontakt til foreningsverdenen, hvor der er blevet informeret om, at foreningerne har mulighed for at udbyde sommerferieaktiviteter, hvis de har lyst og mulighed herfor. Fritid- og Idræt vil i februar tage personlig kontakt til relevante foreninger, ligesom musikskolen og biblioteket vil blive kontaktede med henblik på endelig deltagelse. Endvidere kunne det være en mulighed at inddrage kulturinstitutionerne i Lyngby-Taarbæk Kommune såsom Frilandsmuseet og Sofienholm. Samlet skulle det gerne resultere i en bred vifte af sommerferieaktivitetstilbud.

Der vil blive udarbejdet et onlinekatalog, hvor kommunens børn, unge og forældre kan læse mere om de udbudte aktiviteter, samt efterfølgende tilmelde sig og betale for aktiviteten via nettet. Dette for at minimere de administrative ressourcer omkring tilmeldingsprocessen. Der forventes udarbejdet en flyer og evt. en plakat til at reklamere for sommerferieaktiviteterne i skolerne, Fritids- og Ungdomsklubberne og på kommunerens idrætsanlæg.

Forvaltningen er i øjeblikket igang med at undersøge mulighederne for et webbaseret tilmeldings- og betalingssystem og er i kontakt med en af

nabokommunerne, hvor tilmeldingen til sommerferieaktiviteter idag foregår via nettet.

Foreløbig tidsplan:

<b>Dato</b>	<b>Aktivitet</b>
<b>Januar – primo februar</b>	Foreninger mv. kontaktes
<b>10. Februar</b>	Koncept fremlægges for KFU – herunder tilmeldingssystem
<b>Februar - marts</b>	Tilmeldingssystem etableres
<b>1. marts</b>	Sidste frist for tilmelding af aktivitet
<b>Marts</b>	Internetkatalog og flyer udarbejdes
<b>April</b>	Katalog publiceres på nettet og der reklameres på skoler, i sfo'er og klubber
<b>April eller Maj</b>	Tilmelding til aktiviteter starter
	Tilmelding slutter 14 dage efter start
<b>Juni-august</b>	Sommerferieaktiviteter afvikles i uge 26,27 og 31
<b>August - september</b>	Evaluering

### **Økonomiske konsekvenser**

Ingen, da opgaven løses inden for den allerede afsatte ramme på 250.000 kr. samt forældrebetaling.

### **Beslutningskompetence**

Kultur- og Fritidsudvalget

### **Kultur- og Fritidsudvalget den 10. februar 2011:**

Godkendtes, idet udvalget ønsker, at der åbnes mulighed for, at der placeres aktiviteter i ugerne 28-29-30.

1 medlem (Lene Kaspersen, C) tager forbehold, idet C ønsker, at aktiviteterne målrettes ugerne 28-29-30.

## **MEDDELELSER februar 2011 - Kultur- og Fritidsudvalget**

.

### **Indstilling**

Børne- og Fritidsforvaltningen foreslår, at sagen tages til efterretning.

### **Sagsfremstilling**

Meddelelser fra formanden og forvaltningen:

1. Meddelelser fra Kulturområdet, vedlagt artikel fra Børsen 28. januar 2011.
2. Første møde i Tænketanken afholdes den 7. marts 2011.
3. Møde i idrætsforum finder sted 1. marts 2011.
4. Pga. angreb af skimmelsvamp er de ansatte flyttet ud af lokalerne på Stadion og undersøgelse er iværksat. Der er sket genhusning indenfor den bygningsmæssige ramme af medarbejdere og foreninger. Omklædningsrummene kan anvendes indtil videre. Der planlægges møde for alle brugere af Stadion i marts måned. Sag forelægges KFU i marts måned
5. Der er fortsat kontakt til DSB om anvendelse af areal til skaterbane.

### **Kultur- og Fritidsudvalget den 10. februar 2011:**

Taget til efterretning.

Journalnr. :  
Dato .....: 30.12.2010  
Skrevet af :

N O T A T  
Vedrørende  
Tidlig SFO start for børnehavebørn.

---

**Indledning og baggrund:**

På Børne- og Ungdomsudvalgsmødet d. 13. oktober 2010 gav Børne- og Fritidsforvaltningen udvalget en orientering om pladsudviklingen på dagtilbudsområdet og kortlagde problemerne med at få behovet for dagtilbudspladser og kapacitet til at passe sammen. Et af løsningsforslagene var en tidligere start i SFO for den årgang, der påbegynder skole i august 2011.

I 2009 og i 2010 har der været et stigende børnetal, der har afvejet fra prognoser og budgettildelingen. Det stigende antal børn skyldes både stigende antal fødsler og stigende antal tilflyttere og medfører et øget tryk på det begrænsede antal pladser, kommunen i dag har til rådighed.

Det er særligt de to distrikter: Virum og Lyngby, som oplever ikke at kunne følge med behovet og reelt betyder det, at hvor det tidligere var i februar, at det begyndte at knibe med pladser og hvor merindskrivning i dagtilbud startede, er dette nu rykket fire måneder frem til i 2010 allerede at opstå i oktober.

Derfor arbejdes der lige nu på forskellige løsningsmodeller på kort og på lang sigt. Tidlig SFO indskrivning er en mulig løsningsmodel, der både på kort og på lang sigt kan medvirke til at løse det aktuelle problem. Samtidig viser erfaringer fra andre kommuner, at den tidligere skolestart kan give børnene en god og tryk skolestart og bidrage positivt til klasseskabelsen.

Der er derfor nedsat en arbejdsgruppe, som har afdækket de muligheder, logistiske udfordringer og de pædagogiske hensyn der er for henholdsvis børnehaverne, skole/SFO og klubberne ved en tidlig SFO start.

**Gruppensammensætning og arbejdsmetode:**

Arbejdsgruppen har valgt at belyse problemstillingerne på bredest mulig vis, indenfor den tidsramme der har været til rådighed for arbejdet. I arbejdsgruppen er alle typer af tilbud der er berørt af forslaget repræsenteret.

Gruppen har valgt at belyse konsekvenser for vuggestuer/børnehuse, skoler og klubber hver for sig idet konsekvenserne er meget forskellige for områderne.

For skolerne gælder det, at lokalesituationen er meget forskellig skole for skole, hvorfor hver skole kort er beskrevet for sig selv.

Arbejdsgruppen er fuldt ud klar over, de udfordringer LTK står overfor i forbindelse med det hastigt voksende børnetal, samt med det heraf følgende behov for nye løsninger af pladsbehovet i dagtilbud. Det har været vigtigt for arbejdsgruppen at fastholde, at der er behov for, at finde en løsning, der løser pladsproblemstillingen samtidigt med, at løsningen både er pædagogisk forsvarlig og fornuftig.



#### Arbejdsgruppen består af:

Formand: Bo Jansen, SFO leder på Fuglsanggårdsskolen.  
Annikki Vest, SFO leder ved Engelsborgskolen.  
Gitte Rasmussen, skoleleder ved Virum skole.  
Bente Kjøgø, skoleleder ved Hummeltofteskolen.  
Flemming Curtis, SFO leder ved Lundtofte skole.  
Henrik Birk Nielsen, leder af klub Lyngby.  
Brian Dybeck, leder af klub Tronen.  
Annette Ameland, leder børnehuset Langs Banen.  
Gilit Østtorp Kantorwitz, konsulent ved Børne- og Fritidsforvaltningen.

#### Indhentede erfaringer fra nabokommuner med tidlig start i SFO:

Efter kontakt til omkringliggende kommuner har vi erfaret, at flere af disse allerede har indført tidlig SFO start, og at der tale om startdatoer både den 1. maj og 1. juni.  
Erfaringer fra andre kommuner peger på, at en tidlig SFO start, - med en omhyggelig pædagogisk planlægning -, kan være medvirkende til at give en god og tryk skolestart for de nye børn samtidig med, at det kan gøre klassedannelsen lettere.

Det forudsætter naturligvis, at børnene ikke opdeles i klasser fra starten, men starter i grupper hvor der er gode muligheder for at flytte børnene rundt.  
Ved at starte i SFO to måneder før den egentlige skolestart, får det enkelte barn gode muligheder for at lære omgivelser, kammerater og de voksne at kende.  
Personalet lærer også børnene at kende og der kan derfor bedre sammensættes harmoniske klasser.

Men erfaringerne fra de andre kommuner viser også, at det giver den enkelte skole, en stor lokalemæssig udfordring at skulle huse et ekstra trin op til sommerferien, hvor der samtidig skal afsættes lokaler til afgangsprøver og forberedelses rum til disse.  
På de skoler, vi har talt med, har der været indskolingshuse, men skolerne har alle haft forskellige muligheder for at flytte 9. klasserne til alternative klasselokaler i de sidste måneder af deres skolegang.  
Det har derfor været muligt, at lave en klasserokade på hele skolen allerede i maj måned, således at børnehaveklasse eller SFO lokalerne er blevet reserveret til de nye børn.

#### De fysiske muligheder for tidlig SFO start på kommunens skoler:

Der er indskolingshuse på 7 ud af kommunens 9 folkeskoler, kun Hummeltofteskolen og Lindegårdsskolen har stadig adskilt undervisning og SFO.  
På flere skoler er der ledige lokaler og eller mulighed for kreative løsninger, der ligeledes vil kunne skabe plads til, at en tidligere SFO start, allerede kan etableres i 2011 i de eksisterende fysiske rammer.

#### Elevprognose:

Det er, som skrevet, forskelligt hvordan andre kommuner organiserer den fremrykkede start og fra hvilken dato dette sker. Forslaget er baseret på en forudsætning om, at børnene i LTK skifter pr. 1. maj og at de ældste SFO og klubbørn ligeledes udskrives pr. 1. maj. Hverken dagtilbud eller SFO forudsættes således, at skulle udvide deres nuværende tilbud, men der vil være behov for formiddagsdækning i SFO fra kl. 7.00 – 13.00 i maj og juni for de kommende børnehaveklassebørn.

Tallene nedenfor er baseret på befolkningsprognosen januar 2010 vedr. tilslutning til 0. klasse.

### Elevprognose 0. klasse 2011-202

Befolkningsprognose 1.1.2010 inkl. LTK søgemønster

		2011- 2012	2012- 2013	2013- 2014	2014- 2015	2015- 2016	2016- 2017	2017- 2018	2018- 2019	2019- 2020	2020- 2021
EN	antal elever	76	89	98	97	103	99	99	99	99	98
FU	antal elever	67	62	61	60	70	62	60	60	58	57
HU	antal elever	78	58	70	53	53	54	52	49	47	46
KO	antal elever	69	65	68	62	71	64	60	58	56	54
LI	antal elever	58	52	60	61	57	59	59	59	58	57
LU	antal elever	63	56	51	47	50	52	53	53	53	54
TAA	antal elever	18	16	14	17	14	16	15	14	14	13
TR	antal elever	64	50	44	48	46	46	45	44	43	43
VI	antal elever	84	84	74	66	66	63	58	55	53	53
I alt	antal elever	577	532	540	511	530	515	501	491	481	475

Tidlig SFO start for alle skolestartere	Ledige dagtilbudspladser pr. 1. maj	577	532	540	511	530	515	501	491	481	475
Tidlig SFO start for alle skolestartere	Ledige dagtilbudspladser på årsbasis	144	133	135	128	132	129	125	123	120	119

Tidligere SFO start for samtlige skolestartere i 2011 vil pr. 1. maj frigive 577 børnehavepladser, der svarer til 144 helårspladser i dagtilbud.

I betragtning af dagtilbudsområdets udfordringer på plads og kapacitet forudsættes det, at de 144 ledige helårspladser anvendes på at passe nye børn<sup>1</sup>. Da der i Lyngby-Taarbæk både er mangel på vuggestue og børnehavepladser, vil 144 ledige børnehavepladser både kunne anvendes til at udvide børnehave og vuggestue kapaciteten.

<sup>1</sup> I 2010 var der en merindskrivning i dagtilbuddene svarende til 89 helårs børnehavepladser. Udviklingen i børnetallet forventes yderligere at stige drastisk i 2011, hvorfor dagtilbuddene skønnes at have brugt for den fulde mulige merkapacitet på 144 børnehavepladser.

### Dagtilbudslederne anbefaler:

Lyngby-Taarbæk Kommunes dagtilbudsledere forholder sig generelt positivt til tidligere SFO start. Men der er aspekter, som bør medtænkes:

- Mange institutioner leverer i dag børn til 5 forskellige skoler i kommunen. Derfor ønsker lederne, at ordningen implementeres på samtlige skoler, hvis ordningen igangsættes. Da det ellers vil være vanskeligt at give alle kommende skolebørn et fælles forløb i institutionen med forberedelse til SFO start på forskellige tidspunkter.
- Fælles planlægning mellem SFO, dagtilbud og skoler om forberedelsen af børn og forældre skal styrkes, og daginstitutionerne skal være opmærksomme på, at de skal ændre praksis omkring overgangsbørn.
- Sommeren 2011 er første sommer med fælles pasning i daginstitutioner og på SFO. Nye børn der skal "fælles passes" i en ny SFO kommer til at opleve to skift på meget kort tid.
- Der skal tænkes på børn med særlige behov, fx ved at støttepædagogerne følger med frem til 1. august. Det skal undersøges hvilke muligheder, der er for børn i gruppeordninger som bl.a. skal på Sorgenfri skolen eller i ADHD klassen på Lundtofte skole.

### **Fælles forudsætninger og udfordringer for alle skoler:**

- Ændring af starttidspunkt for SFO børn kræver høring i bestyrelser og MED-udvalg.
- Den nu vedtagne fælles pasning i sommerferien giver særlige udfordring for de børn der har pasningsbehov i ferien og hvor "deres SFO" har lukket. De vil opleve to institutionsskift på under tre måneder.
- Hvis der indføres tidlig SFO start vil det kræve at 3. klasses børnene flyttes i klub samtidigt. Selv hvis dette forhold bliver opfyldt, vil der være flere skoler med indskolingshus, der ikke i de nuværende bygninger kan rumme nye børn den 1/5, - da indskolingseleverne naturligvis stadig vil have brug for alle undervisningslokaler om formiddagen.
- Da skolepædagogerne er ansat på "års norm" vil det være betydeligt lettere at stille med fast ansat personale, hvis skoleledelsen fra skoleårets start kan tage højde for en tidlig SFO start i arbejdstidsplanlægningen.
- Da der er tale om børnehavebørn, forudsætter arbejdsgruppen, at der bevilges børnehavenormering, i hele åbningstiden (8.00 – 17.00). Baggrunden for denne forudsætning er, at børnene ikke alene skal passes, men hver især skal gøres skoleparate, som en del af en ny stor gruppe. Herudover har skolerne ikke midler til støttefunktioner, til de børn der modtager støtte i børnehaven. Denne resurse bør derfor følge børnene i overgangen fra børnehave til skole.
- Da morgenåbningen fra kl. 7.00- 8.00 er afskaffet på SFO, vil det således kræve ekstra ressourcer, hvis den skal genindføres i den periode, børnehavebørnene ønskes indskrevet og frem til 1. august.
- Det at børnene skal starte i skolesystemet 3 måneder tidligere end det nu er tilfældet, vil kræve en ekstra opmærksomhed i børnehaverne på de børn, der eventuelt skal have udsat deres skolegang.

- Der vil være en særlig problemstilling, for de børn der starter i skole - inden de er parate, - disse børn kan i øjeblikket, i begrænset omfang, komme tilbage i deres "gamle børnehave". Denne mulighed vil være ekstra problematisk, da det nu vil være 4 til 5 måneder siden, de er stoppet.
- Alle skoler har lagt, og lægger stadig, et stort arbejde i at opfylde mindstekravene fra rapporten "Samarbejde i indskolingen". Det vil derfor være vigtigt, at tankegangen og intentionerne fra dette arbejde bliver bevaret og udbygget også i fremtiden.
- En af anbefalingerne i partnerskabs-rapporten er, at al mødeaktivitet lægges i dagtimerne. Dette er nu stort set gennemført på alle skoler, - denne anbefaling vil ikke længere kunne opfyldes i perioden fra 1/5 til 30/6, et tidsrum hvor det må forventes at der nødvendigvis, vil være brug for en del koordineringsmøder.

#### Hvad har der været, af specifikke udfordringer på den enkelte skole?

Det at skulle ændre tankegangen om hvordan og hvornår børn indskrives i skolen, har været en stor udfordring for hver enkelt skoleledelse, ikke mindst set i lyset af de personalemæssige udfordringer og reduktioner, der har fyldt rigtig meget i dette efterår.

Der har derfor skulle tænkes meget kreativt i de løsningsforslag, der er kommet.

#### Hvad forventes der at komme, af specifikke udfordringer på den enkelte skole?

Det vil fremover kræve en stor ledelsesmæssig indsats, at få en tidlig SFO start til at fungere, ikke mindst i indskolingen. Indføres tidligere SFO start opfordrer arbejdsgruppen til at der fremadrettet afsættes økonomiske ressourcer til at arbejde med pædagogisk udvikling i indskolingen.

Det vil være nødvendigt, at der afsættes midler til hver enkelt skole, idet det ikke kan forventes, at et mere generelt udviklingsarbejde vil kunne implementeres på alle skoler.

Det må påregnes, at der er skoler, der har behov for om og eller udbygning, hvis de fremover skal kunne rumme, hvad der svarer til en ekstra årgang – også selv om dette kun er et behov i få måneder.

#### Muligheder for tidlig SFO start skole for skole.

Arbejdsgruppen har for overskuelighedens skyld valgt at sammenskrive konklusionen fra hver enkelt skoles tilbagemelding på spørgsmål vedrørende lokaler, personaler og andre forhold nedenfor.

#### Engelsborgskolen

*Vedrørende lokaler:* Skolen har fundet en løsningsmodel for en eventuel tidlig start.

*Vedrørende personale:* Der vil være mulighed for at sætte et antal deltidsansatte op i tid. Det vil være nødvendigt, at tage de pædagoger der i øjeblikket arbejder i 2. klasse ud af undervisningen for at lade dem starte de ny børn.

*Andre forhold af betydning:* Skolen ønsker at modtage samtaleskemaerne fra børnehaverne, så tidligt, at det vil være muligt at lave en foreløbig fordeling af de nye børn, inden de starter. Skolen vil være interesseret i at indgå i et eventuelt forsøg med tidlig SFO start, hvis det skulle blive besluttet at igangsætte et sådant i 2011.

#### Fuglsanggårdsskolen.

*Vedrørende lokaler:* Skolen vil lokalemæssigt kunne rumme tidlig indskrivning af SFO børn. Da vi har to årgange med to spor, vil det ikke kræve noget særligt, at rumme nye børn fra 1. maj.

*Vedrørende personale:* Skolen forventer at der skal bruges 6 personer til at tage sig af de nye børn mellem klokken 8.00 og 12.45 (hvis det besluttes, at der skal tilbydes morgenåbning, fra kl. 7.00). Heraf har skolen kun én pædagog, der fra den 1. maj vil kunne gå ind i arbejdet med de nye børn, resten af pædagogerne er engageret i undervisningen i 1. og 2. klasse. Det vil derudover også være nødvendigt at sætte et antal deltidsansatte op i tid, i en periode.

*Andre forhold af betydning:* Skolen vil være interesseret i at indgå i et eventuelt forsøg med tidlig SFO start, hvis det skulle blive besluttet at igangsætte et sådant i 2011.

#### Hummeltofte skolen

*Vedrørende lokaler:* Skolen vil lokalemæssigt kunne rumme tidlig indskrivning af SFO børn.

*Vedrørende personale:* Skolen forudser, at det vil være nødvendigt at lukke arbejdet med "mindste standarder for samarbejdet i indskolingen" i den periode, hvor der er tidlig SFO start, hvilket de ville være meget kede af!

Skolen forudser store problemer med afholdelse af fælles møder i indskolingen, med mindre det gøres efter kl. 17.00, noget der har været arbejdet på kun skal forekomme i yderst begrænset omfang.

*Andre forhold af betydning:* Skolen tager det som en forudsætning, at SFO skal være åben fra kl. 7.00, hvorfor der skal normeres fra dette tidspunkt.

#### Kongevejens skole

*Vedrørende lokaler:* Der er ingen ledige lokaler i indskolingshuset, da alle er i brug fra 8.00 til 17.00. Eneste tomme lokaler er fritidsklubbens, der til gengæld ikke er indrettet til mindre børn.

*Vedrørende personale:* Skolen har ikke nogen fastansatte pædagoger, der kan indgå i arbejdet om formiddagen.

*Andre forhold af betydning:* Skolen gør særligt opmærksom på, at de nye børn vil virke forstyrrende på undervisningen om formiddagen, på grund af legepladsens placering.

#### Lindegårdsskolen

*Vedrørende lokaler:* Skolen vil lokalemæssigt kunne rumme tidlig indskrivning af SFO børn. Brugen af SFO lokaler om formiddagen vil karambolere med andre af skolens formiddagsaktiviteter.

*Vedrørende personale:* Alt fast personale er bundet i undervisningen om formiddagen, skolen vil derfor være nødsaget til at anvende midlertidigt ansat personale. Skolen mener ikke, at de kan leve op til "mindste standarder for samarbejdet i indskolingen" hvis pædagogerne nu eller senere skulle tages ud arbejdet i indskolingen før skoleårets afslutning.

*Andre forhold af betydning:* Skolen bemærker, at hvis der skal ske tidlig indskrivning af SFO børn kræver det en længere og mere omhyggelig planlægning af dagen for børnene, end der er mulighed for i dette skoleår. Det vil også være vigtigt, at det er SFO's faste pædagoger, der indgår i arbejdet med de nye børn og ikke midlertidigt ansatte med en mere perifer indgang til skolens arbejdsmetoder og holdninger. Skolen opfordrer, til en grundig analyse af de faktiske forhold i de kommuner der allerede har tidlig SFO start således, at projektet fremstår som en pædagogisk nyskabelse.

#### Lundtofte skole

*Vedrørende lokaler:* Skolen har ikke mulighed for at modtage nye børn i indskolingshuset.

Skolen har talt om muligheden for at benytte fritidsklubbens lokaler eller medborgerhuset i Lundtofte som alternativ.

*Vedrørende personale:* Skolen ønsker i givet fald, at bruge fast personale til at køre nye børn ind. Dette vanskeliggøres af, at personalet er engageret i undervisningen samt af faste møder, som er planlagt om formiddagen. Endvidere vil skolens "lærings fredage" blive vanskeliggjort af tidlig SFO start.

*Andre forhold af betydning:* Hvis der kommer tidlig start, vil SFO få mulighed for målrettet at skoleparat gøre børnene, samtidig vil skolens projekt med "sen klassesdannelse" i betydeligt omfang skulle ændres. Skolen mener, at en "tidlig start" den 1/5 vil være for hektisk, da det ikke vil give den nødvendige tid til at falde til for de nye børn, inden sommerferien starter.

#### Trongårdsskolen

*Vedrørende lokaler:* Skolen har et indskolingshus der benyttes fuldt ud hele dagen, og har således ingen ledige lokaler. Eneste mulighed er at benytte fritidsklubben.

*Vedrørende personale:* Skolen har intet fast personale, der vil kunne tage sig af de nye børn.

*Andre forhold af betydning:* Ingen bemærkninger.

#### Taarbæk skole

*Vedrørende lokaler:* Skolen har ingen problemer med plads, da de har mulighed for at benytte fritidsklubbens lokaler. Skolen har allerede ønsket en mere "rullende skolestart" end den der foregår i dag.

*Vedrørende personale:* Skolen har ikke umiddelbart noget personale, der kan løse opgaven, men gør opmærksom på, at "med tilstrækkelige resurser kan alle opgaver løses"

*Andre forhold af betydning:* Ingen bemærkninger.

#### Virum skole

*Vedrørende lokaler:* Skolen kan huse nye børn i fællesrum i indskolingshuset og i fritidsklubben. Skolen gør eksplicit opmærksom på, at en start den 1/6 vil være "pædagogisk helt umuligt".

*Vedrørende personale:* Skolen forudser, at det vil være nødvendigt, at pædagogerne der har planlagt arbejdstid i 1. og 2. klasse, skal stoppe med dette, for at tage sig af arbejdsopgaven med nye børn.

*Andre forhold af betydning:* Ingen bemærkninger.

#### Klublederne ønsker at tilføje følgende vedrørende de fysiske rammer i klubberne:

De mindste årgange er i forvejen dem, der har det største fremmøde, hvis vi får endnu en årgang af "små børn" vil det medføre et yderligere pres på huset, da vi vil have langt flere børn dagligt end normalt - se rapport: "Undersøgelse af potentiale ved at fremrykke SFO og klubstart til 1. april"-lavet af børne- og fritidsforvaltningen, maj 2007 side 8-9.

4. klasserne har en fremmøde procent på ca. 95-100 %, og vi må formode, at denne procent vil være ligeså høj for evt. nye 3 kl. Skal der undervises i klubbens lokaler, skal der opsættes borde, stole, tavler osv. til brug i undervisning. Her ser vi en udfordring for klubbens fysiske rammer. Klubberne bruger i forvejen alt til brug for andre aktiviteter. I forhold til undervisning kan vi også se et problem, da undervisningstiden til tider må forventes at gå ind over klubbens åbnings tid.

### **Fælles forudsætninger og udfordringer for alle fritidsklubber:**

- Ændring af start tidspunkt for SFO børn kræver høring i bestyrelser og MED-udvalg.
- Den nu vedtagne fælles pasning i sommerferien giver en særlig udfordring for de børn der har pasningsbehov i ferien og hvor "deres fritidsklub" har lukket. De betyder, at de hvis de kommer i en af de fritidsklubber der holder åbent kan de få to institutionskift på under tre måneder.
- Hvis 3. klasses børnene flyttes i klub 1/5, forudsætter fritidsklubberne, at der følger SFO normering med, da man må forvente at både børn og forældre har en behov for en vis glidende overgang til klub liv og normering.
- Fritidsklubberne vil opleve ændrede forudsætninger for mange af deres traditioner – Mini OL, sommerkolonier og indkøring af nye børn.
- Fritidsklubberne gør opmærksom på, at deres åbningstid i ferier er fra kl. 10.00 – 16.00 mod SFO's 8.00 – 17.00, hvilket vil give nogle familier pasningsproblemer. I øjeblikket vil den ændrede åbning i ferien først være en realitet når 3. klasses børnene er på vej i 4. klasse.
- Fritidsklubberne er bekymrede for, at deres 6. klasse børn vil få en dårligere udslusning til ungdomsklub, end det er tilfældet i dag.
- Det kan nogle steder blive en udfordring at rumme både 3. og 6. klasse i maj og juni/juli måned samtidig.

### **Konklusioner:**

- Arbejdsgruppen kan konkludere, at en tidlig SFO start for børnehavebørn vil være mulig, men ikke uden at det vil få konsekvenser i hele institutionsystemet.
- Hvis forslaget gennemføres, vil det være helt essentielt at der følger personaleresurser med til den nye institutions type, der svarer til børnenes alder. Det er vores overbevisning, at det vil kræve en særlig pædagogisk indsats at få startet de nye børn godt op i det nye tilbud.
- Set fra dagtilbudsside vil det være mest optimalt, hvis alle børn fik mulighed for at starte i SFO på det samme tidspunkt, da der ellers i flere børnehaver vil være en restgruppe af store børnehavebørn, der skal starte på de skoler, hvor der ikke er mulighed for tidlig SFO start. Denne restgruppe vil dog under alle omstændigheder, men i mindre omfang, være til stede, for de privat/specialskele børn der er i børnehaverne.
- Der er en særlig bekymring, vedrørende de børn der har behov for særlig pædagogisk støtte, hvis deres støtte pædagogor ikke følger med i den første tid i SFO.
- Der bør genindføres morgenåbning på SFO fra kl. 7.00 i perioden fra børnene starter til 1.august.
- Indføres tidligere SFO start anbefaler arbejdsgruppen at der fremadrettet afsættes midler til pædagogisk udviklingsarbejde med "tidlig SFO start" på de enkelte skoler.

- Der bør indføres SFO åbningstid i fritidsklubberne i den periode af skolesommerferien hvor 3. klasse børnene er der.
- Det vil for alle skoler være nødvendigt, at børnene fra 3. klasse starter i fritidsklub samtidig med, at der starter "tidlige SFO børn". Men der vil være et par skoler med indskolingshus, hvor skolerne ikke vil kunne skabe den nødvendige plads om formiddagen indenfor de nuværende rammer selv om 3. klasse starter i klub 1. maj.
- Fælles pasning i sommerferien på dagtilbud, SFO og fritidsklubområdet kan både på kort og på langt sigt vise sig at være problematisk, da det ikke hensigtsmæssigt at lade børn skifte institution to gange inden for tre måneder. Omfanget af denne problemstilling afhænger naturligvis af hvilke børn og antallet af børn, der har behov for pasning.
- Det kan blive et problem med at skaffe fast personale i SFO til at tage sig af de ny børn om formiddagen. Dette problem vil, på grund af allerede indgåede samarbejdsaftaler med undervisningsdelen være særlig stort, hvis der tages beslutning om tidlig SFO start midt i et skoleår.

Med venlig hilsen  
For arbejdsgruppen  
Bo Jansen



LOKALER	MULIGHEDER
<p><b>Beskriv skolens mulighed for at indskrive nye børn pr. 1/5 2011</b></p>	<p><b>Beskriv jeres muligheder for, at det kan lade sig gøre, herunder tidlig klasserokade, inddragelse af ekstra rum og andet.</b></p>
<p><b>Tr.</b> Vi har ikke ledige lokaler</p>	<p><b>Tr.</b> Trongårdsskolen har et indskolingshus, og vi bruger alle lokaler om formiddagen, den eneste mulighed er at vi benytter Tronen om formiddagen hvor der er ledigt.</p>
<p><b>Hu.</b> Der er fysiske muligheder for at modtage børnene pr. 1.5. 2011.</p>	<p><b>Hu.</b> Da vi ikke har indskolingshus kan børnene være i SFO om formiddagen. Det er kun en mulighed, hvis 3. klasserne kommer i Tryggevile om eftermiddagen. For en fremtidig løsning, vil der udelukkende være gode pædagogiske muligheder for de kommende bh. kl. børn i at starte den 1.5. – dette vil dog kræve at ressourcerne til det pædagogiske personale og ressourcer til kommende 1. klasse lærere er til stede. Dette vil give gode muligheder for de kommende børnehaveklassebørn. Det er afgørende med ressursen, da SFO vil overtage opgaven med at gøre børnehavebørnene skoleparate.</p>
<p><b>Tår.</b> Idet vi har fritidsklubben på samme matrikel, har vi ikke pladsproblemer</p>	<p><b>Tår.</b> Tidlig klasserokade skulle ikke blive noget problem. Vi påtænker, hvis vi får godkendelsen fra kommunalbestyrelsen, 'rullende skolestart' og dermed 'rullende indskoling', hvor børnene ruller videre til næste trin, når de er parate til det, og altså ikke pr. 1. august. Ekstra rum finder vi.</p>
<p><b>Ko.</b> I Indskolingshuset på Kongevejens Skole er alle lokaler i brug daglig mellem kl. 08.00 – 17.00. Efter 9. klassernes sidste skoledag anvendes deres klasselokalerne til diverse eksaminer og forberedelseslokaler.</p>	<p><b>Ko.</b> På matriklen er der kun ledige lokaler mellem kl. 08.00 – 12.00 i klubben Vænget, som dog ikke er indrettet til at huse mindre børn.</p>
<p><b>Lu.</b> SFO v. Lundtofte Skole er organiseret i et indskolingshus, hvor lokalerne benyttes af UV-delen i tidsrummet 8.00 – 12.50.  De nye børn kan derfor umiddelbart ikke rummes i SFO-delen.</p>	<p><b>Lu.</b> Det vil være meget vanskeligt at lave en tidlig klasserokade allerede pr. 1. maj.  Børn der modtages ifb med tidlig SFOstart i maj måned kan modtages som tilbud ud af huset – skovSFO. Eller evt. i klublokalerne. Medborgerhuset i Lundtofte.</p>
<p><b>Fu.</b> Såfremt 3. klasserne starter i klub vil skolen have nok ledige lokaler til at modtage børn pr. 1/5.</p>	<p><b>Fu.</b> Vi har lokale mulighed for at starte SFO børnene tidligt, da vi i øjeblikket har to årgange med to spor. Der vil kun være begrænsede ændringer for de</p>

	børn (0. til 2. klasse) der går her allerede.
<b>Vi.</b>	<b>Vi.</b> Vi kan huse børnene i fællesrum i SFO og i Kolle
<b>Li.</b> SFO v/ Li. har selvstændige lokaler – 2 huse (3 afdelinger). Lokalerne anvendes ikke til undervisning i formiddagstimerne – kun til pædagogernes forberedelse, og til ”Læringsdage” hver anden fredag. KL. 13. er lokalerne fyldt. I indeværende skoleår er indskrevet 9 børn mere end de gamle vejledende regler om antal m2 pr. barn foreskriver.	<b>Li.</b> a) Hvis der skal være plads til børnene kl. 13 vil det være nødvendigt, at inddrage undervisningslokaler. Hvilket vil betyde SFOlokaler et fjerde sted. Dette vil være yderst resurse krævende, hvis der skal være en pædagogisk sammenhæng med resten af hverdagen i SFO.  b) Tidligere indskrivning af børnene fra 3. kl. i klub.
<b>Eng.</b>	<b>Eng.</b> Det kræver en vis form for kreativ tankegang at løse udfordringen omkring modtagelse af nye børnehaveklassebørn pr. 1/5-2011.  Vi har dog fundet en løsning som vi mener er god og forsvarlig i forhold til at sikre de nye børn nogle gode rammer for den tidligere skole- og SFO start.  Vi arbejder med en model der deler dagen i to perioder – fra kl. 7.00 – 13.00 og fra kl. 13.00 – 17.00.  Vi arbejder ud fra at lave to børnegrupper på 44 børn i hver. De to børnegrupper fordeles på to indskolingshuse i den første periode af dagen og på 4 indskolingshuse i den anden halvdel af dagen. Modellen forudsætter dog at 3. klasserne starter i klubben pr. 1/5-2011.  De fire indskolingshuse som børnene fordeles på i anden periode af dagen – vil også i videst muligt omfang være de SFO huse som de fremadrettet kommer til at høre til.  Vi forudsætter at der tildeles tid til morgenåbning og vil adskille morgenåbningen for de nye børn i forhold til den morgenåbning vi har prioriteret at have for nuværende børnehaveklasse – 3. klasse.
<b>Er der andre lokale muligheder, hvis de nye børn først indskrives pr. 1/6 2011</b>	<b>Giver start den 1/6 andre muligheder</b>
<b>Tr.</b>	<b>Tr.</b>

Tingene vil ikke være anderledes	Nej
<b>Hu.</b>	<b>Hu.</b> Den 1.6 vil give ordentlige muligheder for at fastholde det pædagogiske personale omkring hele indskolingen BHK. – 3. klasse. Vi har en bekymring for om flytningen af resurser og fokus på de kommende BHK. allerede den 1.5., vil betyde en afmatning omkring den faglige og pædagogiske indsats for den øvrige indskoling.
<b>Tår.</b> Ingen pladsproblemer	<b>Tår.</b> Ingen pladsproblemer
<b>Ko.</b> Nej	<b>Ko.</b> Nej
<b>Lu.</b> 1. juni vil ej heller være optimalt, men dog mere realistisk i forhold til ledige lokaler.	<b>Lu.</b> Indkøring/modtagelse af de nye børn vil være intens i juni måned inden skolesommerferien indtræder, og medarbejdere begynder at afvikle egen ferie.
<b>Fu.</b> Nej	<b>Fu.</b> Nej
<b>Vi.</b>	<b>Vi.</b> Nej, og pædagogisk vil det være helt umuligt.
<b>Li.</b> Nej	<b>Li.</b> Nej
<b>Eng.</b>	<b>Eng.</b> Det betyder ikke noget for os at starten skydes med en måned.
<b>PERSONALE</b>	<b>KONSEKVENSER</b>
<b>Beskriv i hvor stort omfang skolen kan personaledekke pasningsbehovet, mellem 8,<sup>00</sup> og 12,<sup>45</sup> med fast personale. Og i hvilket omfang der forventes brugt midlertidigt ansatte.</b>	<b>Hvilke arbejdsopgaver kan/skal typisk ikke løses, hvis nye børn indskrives pr. 1/5, og pr. hvilken dato kan/skal disse opgaver ikke løses mere.</b>
<b>Tr.</b> Med helhed og sammenhæng har vi ikke personale til rådighed om formiddagen.	<b>Tr.</b> Ikke besvaret
<b>Hu.</b> Hvis vi trækker alt tid til pædagoger i indskolingen BHK. – 3. kl. vil vi kunne dække med en pædagog pr. ”klasse” i SFO. Herudover vil der være behov for tre midlertidigt ansatte.	<b>Hu.</b> Ny opstartet partnerskab for indskolingsarbejdet vil blive lukket. Der har været brugt mange resurser på at få igangsat arbejdet, det er u hensigtsmæssigt og uambitiøst at ødelægge et meningsfyldt projekt.  Børnehaveklasserne vil være undernormeret – grænsende til det uladsiggørige. Der vil kun i meget ringe grad kunne foregå faglig indlæring. Det vil blive pasning af børnene.  Nuværende møde- og planlægningsaktiviteter i både i indskolings- og SFO- regi vil blive umuligt, og vil kun kunne foregå efter kl. 17
<b>Tår.</b> Vi kommer nok til at ansætte afhængigt af om	<b>Tår.</b> Med tilstrækkelige resurser skulle alle opgaver

<p>de nye børn allerede fra 1/5 kan indlemmes i eksisterende børnehaveklasse</p>	<p>løses.</p>
<p><b>Ko.</b> Vi har 3 pædagogmedhjælpere på hver 25 ugentlige timer. Disse vil kunne opskrives i ugentlig timetal. Alle uddannede pædagogers timer ligger dels om formiddagen i forbindelse med undervisningen jævnført ”mindste standarder” for samarbejdet i indskolingen, og dels i SFO om eftermiddagen.</p>	<p><b>Ko.</b> I SFO anvendes formiddagstimerne til diverse mødeaktiviteter og forberedelse, både til pædagogernes arbejde i undervisningen og til forberedelse af SFO-aktiviteter. Vi vil være nødsaget til at ansætte midlertidige uddannede pædagoger fra den 1. maj (1. juni) til den 30. juni.</p>
<p><b>Lu.</b> Der vil være mulighed for et tilbud, som tager udgangspunkt i en kombination af fast personale og nyansatte.</p> <p>De kommende primærpædagoger i børnehaveklasserne vil have en særlig aktie i indkøringsarbejdet/modtagelsen af de nye børn.</p> <p>Problematikken med midlertidigt ansatte skal undersøges løst ifb med en årsnomsbaseret opgørelse af arbejdstid.</p> <p>Det må det anses at være problematisk at tiltrække kvalificerede medarbejdere til opgaveløsningen over en stærkt tidsbegrænset periode.</p>	<p><b>Lu.</b> SFO-personalet kan ikke afvikle formiddagsmøder. SAL møder m.m. i et fællesskab.</p> <p>Primærpædagoger kan ikke deltage i UV-delen i perioden maj/juni.</p> <p>Afvikling af læringsfredage vanskeliggøres på fredage (hver 14. dag fra d. 1. maj) læringsfredage = UV fri dage som konsekvens af timebesparelsen i BH. klasserne.</p>
<p><b>Fu.</b> Vi har kun en pædagog der i øjeblikket har arbejdsopgaver der kan afsluttes så han kan deltage i arbejdet med tidlig SFO start. Resten af personalebehovet, anslået 5 personer i perioden fra klokken 8 til 12,45, ville skulle findes eksternt.</p>	<p><b>Fu.</b> Resten af pædagogerne har <u>alle</u> deres timer planlagt, både om formiddagen i undervisningen, og om eftermiddagen til SFO for resten af skoleåret. Hvis pædagogerne skulle kunne modtage ”tidlige SFO børn” ville der være behov for <u>straks</u> at tage dem ud af det for længst planlagte arbejde i undervisningen, for at de kunne nå at ”spare timer op” til afvikling i perioden fra 1. maj. Og selv hvis vi gjorde dette ville det være meget svært at få arbejdsplanerne til at gå op. Og kræve at et antal vikarer løste en del arbejdsopgaver i forhold til de nuværende SFO børn.</p>
<p><b>Vi.</b> Pædagogerne skal ud af 1. og 2. klasse vi vil gerne beholde pædagogerne i BH.kl. i 15 timer. Det vil være nødvendigt at der tilføres 84 timer til hvert spor (regnet fra 7.30 til 13) Vi har selv 20,75 pædagoger pr. spor.</p>	<p><b>Vi.</b></p>
<p><b>Li.</b> Vi kan ikke personaledekke pasningsbehovet i</p>	<p><b>Li.</b> Beskrevet under ”Personale” – Vi kan ikke leve</p>

<p>formiddagstimerne med fast personale, da alle pædagogers formiddagstimer er bundet til aftaler i indskolingen j.f. "Mindstestandarder for samarbejde i Indskolingen". Pædagogernes arbejdstid er fastlagt på en årnorm. En stor del af pædagogerne har udført flest "undervisningstimer" i starten af skoleåret, hvilket betyder, at det er meget få formiddagstimer, der er tilbage til resten af skoleåret, når vi når maj måned 2011. Derfor skal evt. nyindskrevne børn i maj og juni måned passes af nyansatte (midlertidige) ansatte.</p>	<p>op til mindstestandarderne for samarbejde i indskolingen, hvis pæd. tages ud fra skolearbejdet 1.05 eller 1.06.</p>
<p><b>Eng.</b></p>	<p><b>Eng.</b> Vi forudsætter en normeringsnøgle som følger børnehavenormering.</p> <p>Vi forventer at kunne dække hele dagen med skolens faste personale. Det betyder at vi vil hæve arbejdstiden for af vore pædagoger og medhjælpere som ikke er fuldtidsansat. Vi skal selvfølgelig i dialog med de omtalte medarbejdere – inden vi kan svare på fyldestgørende på dette spørgsmål.</p> <p>En del af de timer vi tænker at sætte i spil stammer fra den timepulje til skolepædagogtimer på 2. årgang. Det betyder at vi fremadrettet vil fordele timer forholdsmæssigt i et kortere tidsinterval og så bruge 2. årgangs skolepædagoger i til de nye børnehaveklassebørn.</p>
<p><b>ANDRE FORHOLD DER HAR BETYDNING</b></p>	
<p><b>Hu.</b> Det er en forudsætning at 3. klasserne pr. 1.5 overføres til Tryggehvile.</p> <p>Det er en forudsætning, at der er morgenåbent fra kl. 7</p>	<p>Hvis der skal indføres tidlig indskrivning af børnehavebørn i SFO og formålet også skal have en pædagogisk værdi for børnene, kræver det:</p> <ul style="list-style-type: none"> <li>• En langt mere dybdegående forberedelse institutionerne imellem end det er muligt at opnå i indeværende skoleår.</li> <li>• At SFO bliver tildelt et antal timer, som kan planlægges i pædagogernes årnorm, således at det er fast personale med indgående kendskab til SFOs Mål- og Indholdsbeskrivelse, dvs. pædagoger, der har kendskab til den pædagogiske linie og pædagogiske praksis, som kommer til at være ansvarlige for "indkøringen" af de nye børn SFO.</li> <li>• at alle institutioner forbereder henholdsvis udslusning af de ældste og modtagelse af de nye børn langt tidligere</li> </ul>

	<p>end det vi har planlagt for foråret 2011, hvis intentionerne i "overgange mellem institutionerne" skal opretholdes.</p> <p>Før der træffes beslutning om tidlig indskrivning af børnehavebørn i SFO er det yderst vigtig, at beslutningen træffes på baggrund af en grundig analyse af forholdene i de kommuner, som har erfaringer gennem tidlig indskrivning. – Således at ordningen også kan få et pædagogisk indhold og ikke kun være et middel til at afbøde et akut behov for at skaffe flere børnehave-/vuggestuepladser foråret 2011.</p>
<p><b>Ko.</b> 75 børnehavebørn, der skal færdes i og udenfor indskolingshuset om formiddagen, vil forstyrre undervisningen. Da skole/SFO'en ikke har formel råderet over klubbens lokaler og yderligere faciliteter, er det vanskeligt for os at pege på forslag, der indebærer råderet over deres lokaler m.m.</p>	<p><b>Eng.</b> Vi skal have samtale arkene fra børnehaverne tidligere end normalt. For at lave en foreløbig fordeling af børnene forudsætter vi at vi modtager samtale arkene senest 1. marts.</p>
<p><b>Lu.</b> SFO delen kan målrettet arbejde med at skoleparatgøre de kommende BHK børn.</p> <p>Vilkår for arbejdet med forskudt klassesdannelse vil ændres i betydeligt omfang.</p> <p>Garderobepladser, skuffer m.m.</p> <p>Hvad med børn der ikke er skoleparate til august.</p>	
<p><b>Fu.</b> Fuglsanggårdsskolen vil gerne indgå i et forsøg med tidlig SFO start fra 1/5 2012 hvis det besluttes at forsøge at starte et sådant forsøg. Hvis det bliver aktuelt vil det være nødvendigt at kende betingelserne, for dette allerede i juni 2011, således at der kan tages højde for det i arbejdstidsplanlægningen for det kommende skoleår.</p>	

Kgs. Lyngby 21. 12. 2010.

**Baunes udtalelse vedr. Tidlig overgang fra SFO til klub pr. 1. 5. 2010.**

På Engelsborgskolen er der 99 børn i 3. klasse. I fritidsklubben Baune er pr. 15. 1. 2011 indskrevet 242 børn. Heraf 59 stk. 6. klasses børn. Hvis vi bibeholder vores medlemstal vil vi skulle rumme omkring 340 børn.

Vi vil gøre meget for at kunne beholde vores 6. klasses børn frem til sommerferien, da vi i den periode bruger mange kræfter på at integrere 6. klasserne i ungdomsklubben. Samtidig oplever vi, at der i slutningen af 6. klasse virkelig kommer gang i puberteten, og at det for mange børn er vigtigt at have den tætte voksenkontakt, de har i fritidsklubben. Der sker også en masse i venskabsgrupperne og her er det også vigtigt, at der er voksne, der kan vejlede dem i forhold til en positiv udvikling.

Vores fysiske rammer vil have svært ved at rumme så mange børn, men da det er i sommerperioden, vil vi kunne planlægge mange aktiviteter udendørs.

Der vil komme ekstra pres på månederne marts og april i forhold til de overgangsprocedure vi normalt har i forhold til Intro-forældremøde, møder med SFO og besøg af de nye børn. Samtidig vil vi skulle bruge al den tid og energi, vi normalt bruger i august til indkøring. August måned plejer at være forbeholdt alle mulige aktiviteter omkring indkøring af nye børn. Derfor forventer vi, at der med 3. klassesbørnene tilføres normering som i SFO, også fordi vi forventer at 3. klassesbørnene vil have et massivt fremmøde og vil være vant til en anden pasning, end der er normalt for klubber.

Morgenåbning, kontrolleret pasning og åbningstid i ferier (klubbernes ferieåbning er kl. 10.00 til 16.00) er spørgsmål vi ikke i denne udtalelse har taget stilling til.

Hvis forslaget om tidlig start bliver gennemført fra 2011, vil vi betragte 2011 som et forsøg og derefter tage stilling til, om det kan lade sig gøre, at bibeholde 6. klasserne samtidig med at modtage 3. klassesbørnene i maj måned.

Med venlig hilsen

Birte Brøns.  
Leder af fritids- og ungdomsklubben Baune.

## **Fra Klub Lundtofte**

Efter at vi har tænkt og talt en del om tidlig overgang, må i nu nok konstatere at der sikkert er noget positivt i det.

Det er sikkert et bedre tidspunkt for 3. klasserne at begynde i klub på, der er mere ro om dem på det tidspunkt af året, vi må så bare ændre i klubbernes "årshjul" så det passer til det.

MEN MEN MEN, vi kan ikke have 6. klasserne i huset samtidigt, men igen det kan være at tidspunktet for at flytte dem i ungdomsklub også er bedre.

Sååå - lad os se hvad det bringer

## **Beskrivelse af konsekvenser for FK/UK Tronen ved tidligere overgang fra SFO til klub:**

### **De fysiske rammer:**

De mindste årgange er i forvejen dem, med den største fremmøde procent, hvis vi får endnu en årgang af "små børn" vil det medføre et yderligere pres på huset, da vi vil have langt flere børn dagligt end normalt<sup>1</sup>. 4 kl. har en fremmøde procent på ca. 95-100 %, og vi må formode, at denne procent vil være ligeså høj for evt. nye 3 kl.

Desuden må man gå ud fra, at der skal opsættes borde, stole, tavler osv. til brug i undervisning, hvis skolen mangler de fysiske rammer. Her ser vi et stort problem, da vi her på klubben slet ikke har de fysiske rammer til sådan et set up. Vi bruger i forvejen al vores sparsomme plads til brug for andre aktiviteter. I forhold til undervisning kan vi også se et problem, da undervisningstiden til tider må forventes at gå ind over klubbens åbnings tid.

### **6 kl. problematik:**

Mange klubber i LTK har i flere år givet udtryk for, at de ser en tendens til et stigende behov fra deres 6 kl. for at kunne fortsætte i fritidsklubben i 7 kl. Denne tendens gør sig også gældende på Tronen. Hvis vi skal modtage 3 kl. i fritidsklubben vil vi ligeledes være presset på de fysiske rammer i huset, og vi kan derfor frygte, at 6 kl. vil skulle forlade fritidsklubben tidligere, grundet pladsmangel. Det ser vi som et stort (!) problem, da de netop har et stort behov for at kunne være indmeldt i FK længere end på nuværende tidspunkt.

Vi har en erfaring for, at de unge, som er væk fra klubben i en periode er sværere at få ind i "klub-livet" igen. Derfor kan det have den yderligere konsekvens, at det kan gå udover vores senere tilslutning til ungdomsklubben.

### **Ressourcer:**

Skal man i klub regi modtage SFO børn, må man ligeledes formode, at der skal medfølge SFO normering til disse børn, da SFO'erne vil have haft denne normering til de samme børn, såfremt de havde fortsat i SFO indtil sommerferien. Og man kan ikke argumentere for, at vi i klubben skulle have nemmere forhold med disse børn eller forudsætninger for at passe dem, måske nærmere modsat jf. ovenstående.

---

<sup>1</sup> Se rapport: "undersøgelse af potentiale ved at fremrykke SFO og klubstart til 1. april"-lavet af børne- og fritidsforvaltningen, maj 2007 side 8-9



### **Fritids- og ungdomsklubben Vænget**

*Beskriv klubbens mulighed for at indskrive nye børn pr. 1/5 2011.*

Ved tidlig indskrivning forventes medlemstallet i fritidsklubben at stige fra 161 til 228 medlemmer i perioden 1. maj til 31. juli 2011, forudsat at alle nuværende medlemmer bibeholder deres medlemskab og at alle 3. klasses elever (67) fra Kongevejens skoles SFO indmeldes i klubben. Der er altså tale om en medlemsstigning på 41,5 %.

De fysiske faciliteter på Vænget vurderes at kunne rumme det ekstra antal børn i perioden, primært fordi hovedparten af klubbens aktiviteter afvikles udendørs.

Indkøring af nye børn i perioden vurderes at kunne besværliggøre udførelsen af eksempelvis Mini OL (uge 21) og klubbens årlige sommerkoloni (uge 26), da samtlige personaler normalvis er deltagende i disse. Vi ser det som en nødvendighed, at der tilføres ekstra personale i perioden, hvis vi skal lave en fornuftig indkøring og på samme tid opretholde klubbens traditioner, egenhændige såvel som tværfaglige.

Sommerferielukning kan vise sig at være et problem i forhold til en sikker og tryk overgang.

Ved indføring af tidlig overgang fra maj 2011 vil kræve at overgangsproceduren omh. Informationspjece, informationsmøde med forældre samt overlevering og besøgsdage skal ske det tidligere.

Spørgsmål til ovennævnte rettes til ledelsen

Med venlig hilsen

Tommy Olivenlund/ leder  
Jonas Larsen/ Souschef

<b>Belastningsgrad (antal børn pr. voksen)</b>		BFF 6.1.2011 / Irc
Børnehave	11,86	
SFO	14,30	
Klub	30,50	

<b>Gennemsnitslønnning</b>	
Uddannet pædagog	386.100
Medhjælper	282.000

FRITIDSUDVALGET  
DEN 10/2-11  
SAG NR. 01

<b>Forhold mellem faggrupperne ved budgetudmåling</b>	
Børnehave, gennemsnitsløn (59 / 41)	343.419 kroner pr. still
SFO gennemsnitsløn (80 / 20)	365.280 kroner pr. stilling
Klub gennemsnitsløn (100 % uddannet)	385.000 kroner pr. stilling

**BEREGNING HVIS ALLE BØRN STARTER 1.5.2011 I SFO**

**Antal børn forventet 1.8. 2011** **577**

<b>1.</b> Merudgift SFO for pasning fra 7.00 - 13.00 i alt		30 timer pr. uge	i	8 uger
Merudgift formiddag i alt	11676 timer	svarende til		8,1 stilling
		i alt		<b>2.767.313 kr.</b>

<b>2.</b> Merudgift SFO for pasning fra 13.00 - 17.00 (16.00 fre) i alt		19 timer pr. uge	i	10 uger
Børnehavenormering	9244 timer	svarende til		6,4 stilling
		i alt		2.190.790 kr.
SFOnormering	7666 timer	svarende til		5,3 stilling
		i alt		1.932.640 kr.
<b>Merudgift i alt (forskul mellem Børnehave og SFO normering)</b>				<b>258.150 kr.</b>

<b>3.</b> Merudgift SFO 3 ugers fællespasning (EN, HU, LU) i alt		20,15 timer pr. uge	i	3 uger
Antal børn = antal skolestartere ved de tre institutioner		<b>225 elever</b>		
Børnehavenormering	1147 timer	svarende til		0,8 stilling
		i alt		271.800 kr.
SFOnormering	951 timer	svarende til		0,7 stilling
		i alt		239.773 kr.
<b>Merudgift i alt (forskul mellem Børnehave og SFO normering)</b>				<b>32.027 kr.</b>

<b>4.</b> Merudgift til materiale, forplejning, rengøring mv. i alt ca. 270 kr. pr. barn				<b>155.790 kr.</b>
--	--	--	--	--------------------

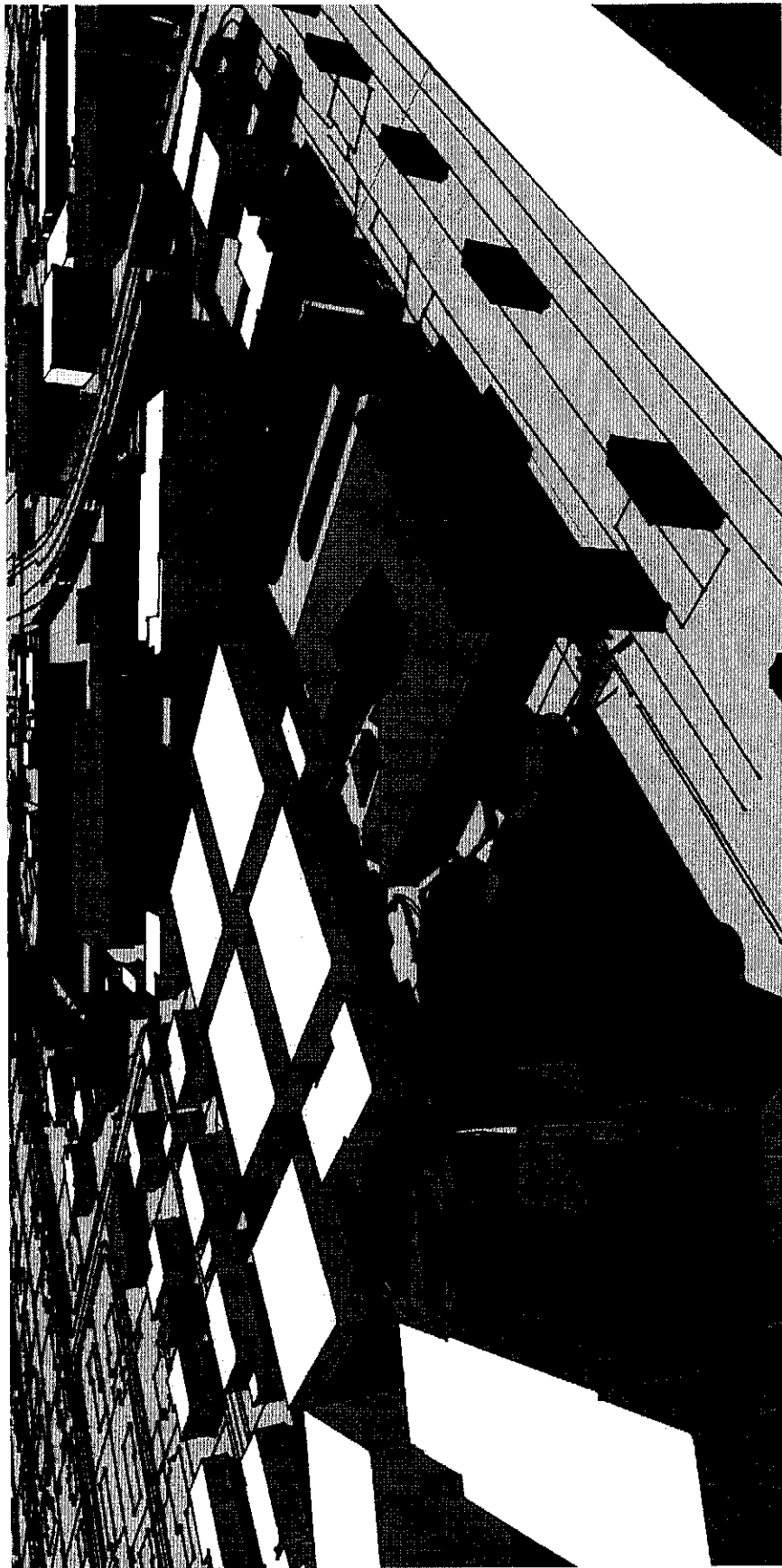
<b>5.</b> Merudgift KLUB for pasning fra 13.00 - 17.00 (16.00 fre) i alt		19 timer pr. uge	i	8 uger
Antal 3. klasses elever 5.9.2010		<b>590 elever</b>		
Klubnormering	2940 timer	svarende til		2,0 stilling
		i alt		<b>781.247 kr.</b>

<b>6.</b> Merudgift KLUB ændret åbningstid 2 uger om sommeren i alt		14 timer pr. uge	i	2 uger
Antal 3. klasses elever 5.9.2010		<b>590 elever</b>		
Klubnormering	542 timer	svarende til		0,4 stilling
		i alt		<b>143.914 kr.</b>

**I alt merudgift SFO ved tidlig SFO start alle børn 1.5.2011** **4.138.441 kr.**



Strandberg - botilbud i forlængelse af botilbuddet på Chr. X's Allé



Notat med 2 idéforeslag til placering af Strandberg ved Chr. X's Allé

24. januar 2011

Socialforvaltningen og Teknisk Forvaltning - LTK

FRITIDSUDVALGET  
DEN 10/2-11  
SAG NR. 02

## Projektet

Strandberg er beboernes hjem, hvor de skal bo, leve og udvikle sig. Strandberg er et bosted for voksne mennesker med autisme eller en spektrumsforstyrrelse. Beboerne skal ved indflytning være fyldt 18 år. Autismen er en gennemgribende udviklingsforstyrrelse, som giver særlige vanskeligheder indenfor det sproglige, det sociale og det adfærdsmæssige område. Autismen er et livslangt handicap, som kræver en tilrettet special-pædagogisk behandling. Boligen skal kunne rumme muligheden for at være en livsbo, hvor der i den fysiske ramme tages hensyn til fysiske forandringer hos den enkelte, som påkræver fysiske hjælpemidler.

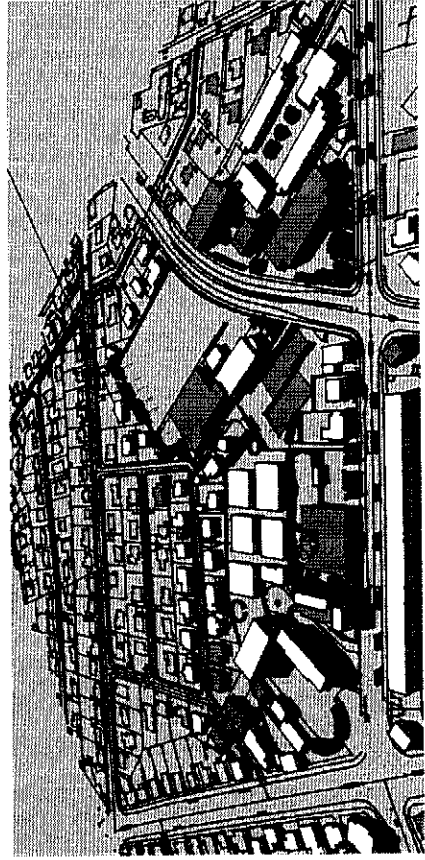
Der lægges vægt på den enkeltes livskvalitet, og på at beboerne er aktivt inddraget i de daglige gøremål såsom madlavning, rengøring, tøjvask i videst muligt omfang. Beboerne vælger selv eller vælger med støtte hvilke fritidsaktiviteter de ønsker at deltage i. Alle beboere har et arbejds-/beskæftigelsestilbud.

Botilbudet skal danne trygge rammer for den enkelte med udgangspunkt i individuelle behov og krav, og den nødvendige tilrettelagte pædagogiske støtte i hverdagen. Der skal samtidig med individualiteten tages hensyn til den enkeltes behov og muligheder for deltagelse i fællesskabet.

Boligen skal være beboernes private hjem med adgang til fællesopholdsrum, køkken og spiseplads.

Udover at være beboernes hjem er det ønsket at botilbudets udformning giver personalet fleksibilitet i tilrettelægning af den pædagogiske behandling og samtidig være en attraktiv arbejdsplads.

Forslag 1 er en placering af en tre-etages bygning med 18 boliger øst for børnehuset Svanen på en del af de nuværende legearealer. Der foreslås anlagt nyt legeareal på en del af parkeringspladsen på modsatte side af børnehuset.



## Organisation:

Bostedet Chr. X's Allé og Strandberg har til opgave at levere sociale ydelser til mennesker med autisme og tilgrænsende udviklingsforstyrrelser, der har brug for et sted at bo, leve og udvikle sig.

De 2 bosteder er fysisk geografisk adskilte; den ene i Kgs. Lyngby og den anden i Virum, men er i praksis en sammenhængende organisation.

Begge bosteder har tilhørsforhold under social og sundhedsforvaltningen i Lyngby-Taarbæk Kommune.

Organisationen skal løbende omstille sig og tilpasse sig markedets tendenser og påtage sig opgaver for borgere i Lyngby-Taarbæk Kommune indenfor handicapområdet, men kan også i samarbejde med Lyngby-Taarbæk Kommune påtage sig andre opgaver indenfor handicapområdet.

Organisationen omfatter 5 huse fordelt med 6-8 boliger på Chr. X's Allé i Kgs. Lyngby med i alt 32 beboere, og 3 huse på Strandberg i Virum med 19 beboere.

De 8 huse behandles således af 51 beboere med autisme eller andre tilgrænsende udviklingsforstyrrelser.

Bostedet Chr. X's Allé er taget i brug i 2008, mens Strandberg som bosted for mennesker med autisme, har eksisteret siden 1988 med nuværende forstander siden 1990.

Beboerne i organisationen er alle i alderen mellem 18-39 år.

På det autistiske spektrum omfatter målgruppen beboere med Aspergers

Syndrom/højere/moderate og svagere fungerende mennesker med autisme og andre

tilgrænsende forstyrrelser som OCD, ADHD, Tourette Syndrom og Fragilt X syndrom.

På det kommunikative område har nogle beboere et aktivt veludviklet talesprog, mange

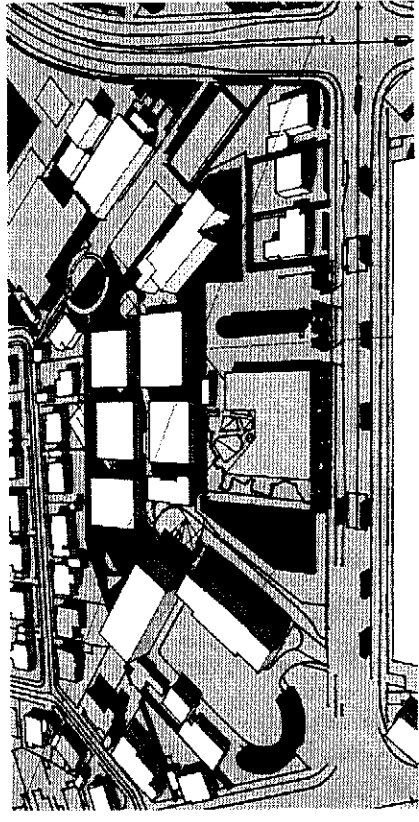
kompetencer og høj grad af selvstændighed.

Andre beboere har noget udviklet aktivt talesprog/ordsætninger, mange kompetencer,

selvstændighed og et større støttebehov. Endelig har nogle beboere sværere kommunikative

vanskeligheder, problemskabende adfærd og et højt støttebehov.

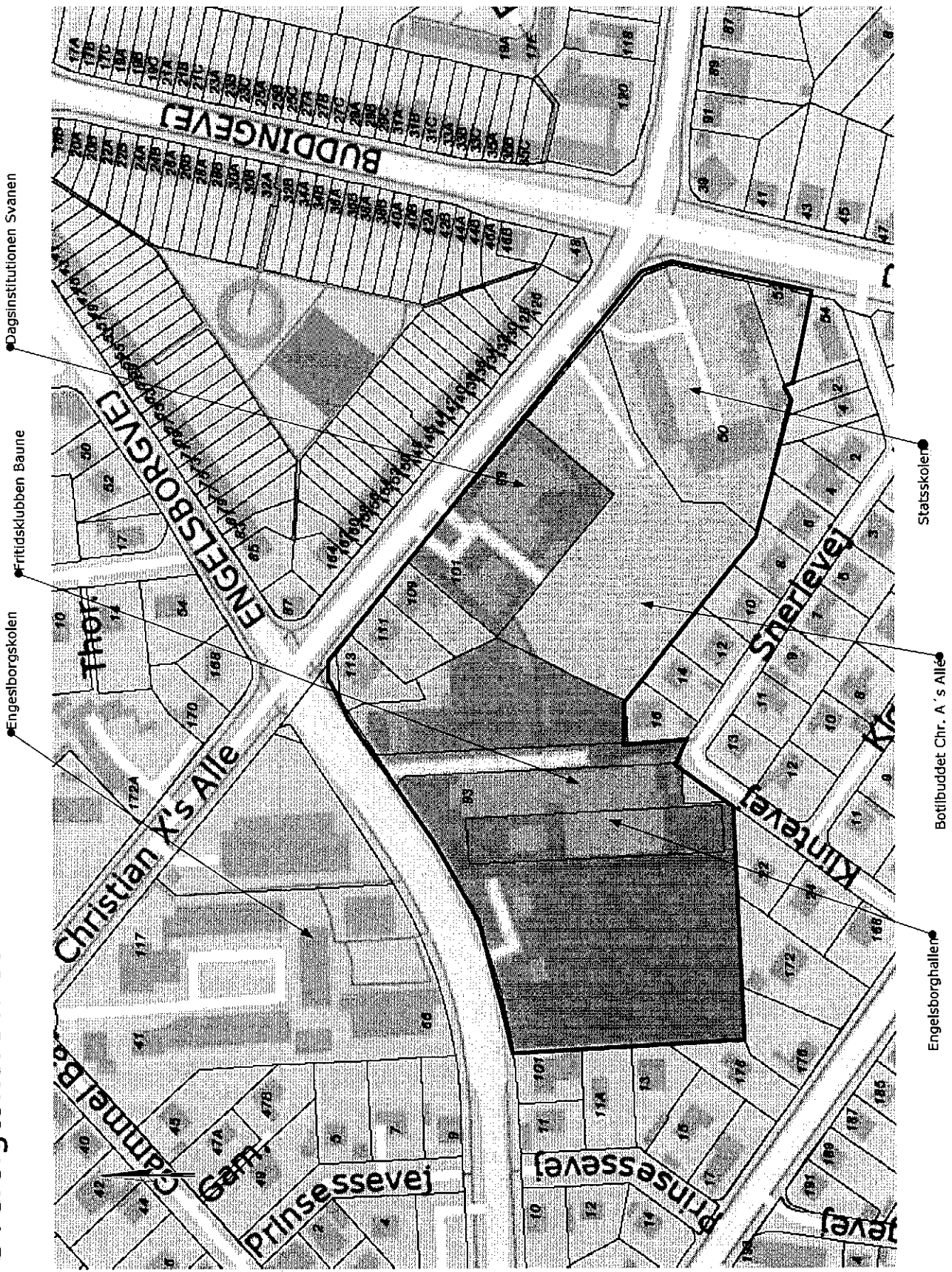
Forslag 2 er en placering af en tre-etages bygning med 18 boliger i forlængelsen af det nuværende botilbud på Chr. X's Allé ved omlægning af en del af klubben Baunes udarealer og ved inddragelse af noget af parkerings- og naboareal.



Luftfoto taget 2010 af arealet Engelsborgskolen - Statsskolen



# Oversigtskort med matrikler



Dagsinstitutionen Svanen

Fritidsklubben Baune

Engesborgskolen

Statsskolen

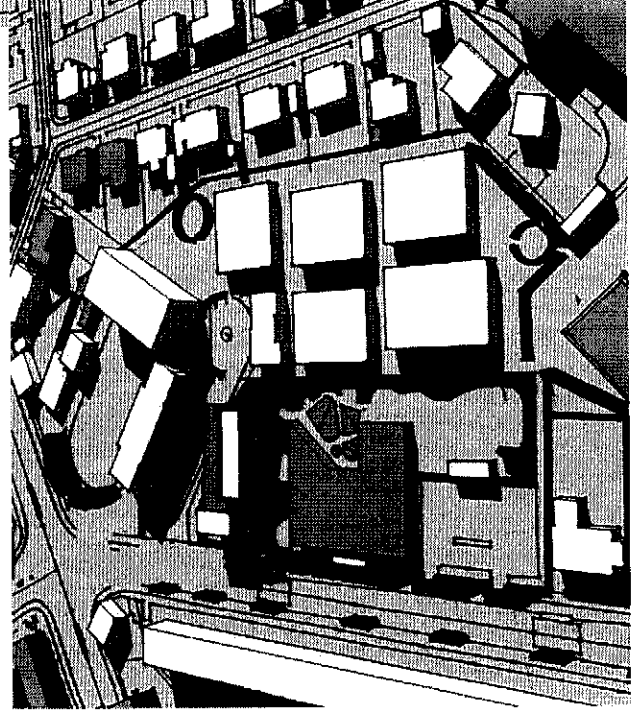
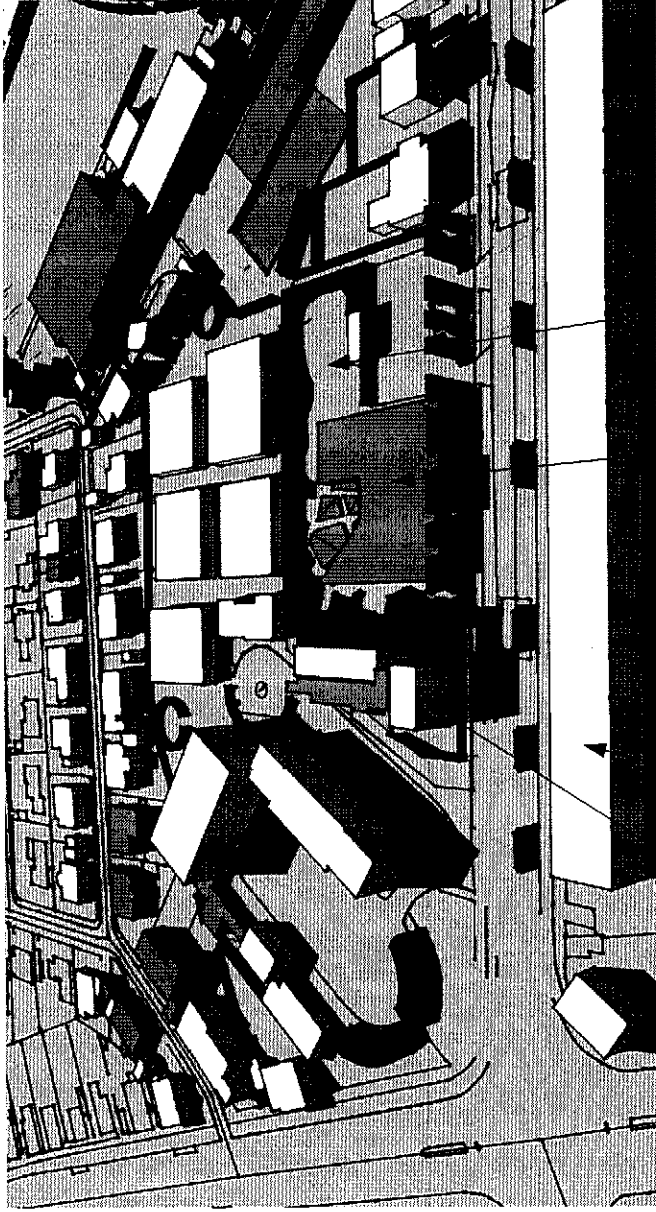
Bottibuddet Chr. A.'s Alle

Engesborghallen



## Beskrivelse af forslag 1:

Forslag 1 tager udgangspunkt i at der i forbindelse med købet af Statsskolen åbnedes sig mulighed for at placere Strandberg tæt på det eksisterende botilbud på Chr. X's Allé. Gymnastikbygningen vil kunne rumme fælles administrative funktioner for de 2 botilbud ligesom det vil være muligt at skabe plads for fælles aktiviteter tæt på, men uden for boligen. Endvidere er det meningen at indrette de 2 udslningsboliger i Gymnastikbygningen. I skitseringsprocessen der foregår i tæt samarbejde med brugene blev det klart at der var fordelene ved at placere de 18 boliger i 3 lige store grupper og i 3 etager. Oplægget var egentligt at forsøge delvis at integrere boligerne i gymnastik- salsbygningen, men på grund af lysforhold og især funktionelle, tekniske og arkitektoniske "udfordringer" viste det sig at være meget vanskeligt. Under alle omstændigheder vil en del af det trekantareal som Svanen i dag benytter som en del af deres legearealer blive formindsket. Ved at inddrage en del af parkeringsarealet ved Svanen til nyt legeareal kan der opnås en langt bedre helhedsløsning for området.



Strandberg

De Engelske rækkehuse

Dagsinstitutionen Svanen

Ny legeplads til Svanen

Med placeringen af Strandberg som et længehus i 3 etager, men vinkelret på Chr. X's Allé opnås at bygningen der har en højde tilsvarende gesimsen på gymnastiksalsbygningen, trods sin størrelse ikke vil skygge for naboerne på Chr. X's Allé ligesom facaden mod gaden minimeres.

Indkørslen til de to botilbud foreslås lagt sammen med et kommende Sundhedshus i Statsskolens hovedbygning. Planløsningen for byggeriet tager udgangspunkt i at det er selvstændige boliger placeret i tilknytning til fællesarealer således at der kan dannes såvel små som store grupper. Selve boligen er også udformet med mulighed for at beboerne selv kan præge den. Da boligerne er fordelt på 3 etager er det vigtigt at der dels via altaner men også ved definerede havearealer skabes uderum for beboerne.

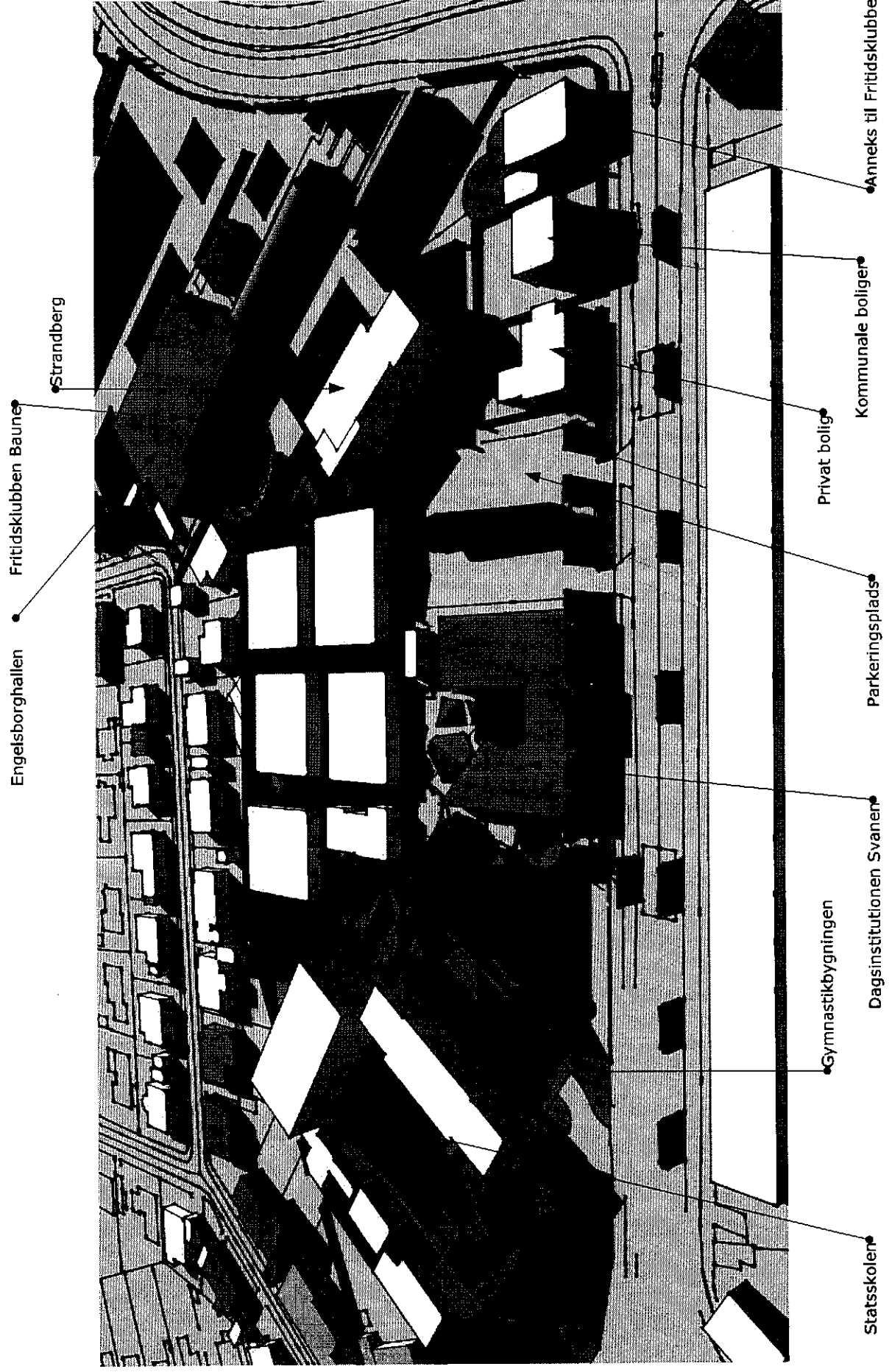
Som sagt har det været i en tæt proces med institutionen at vi er kommet frem til dette forslag og det har også været forelagt medarbejdere og pårørende til diskussion. Endvidere har vi været i kontakt med Dagsinstitutionen Svanen hvor bestyrelsen dog valgte at gå avisens vej med postulat om at vi stjal deres legeplads uden nogen kompensation. Der har også været kontakt med naboer fra de engelske rækkehuse der føler at byggeriet er for stort.

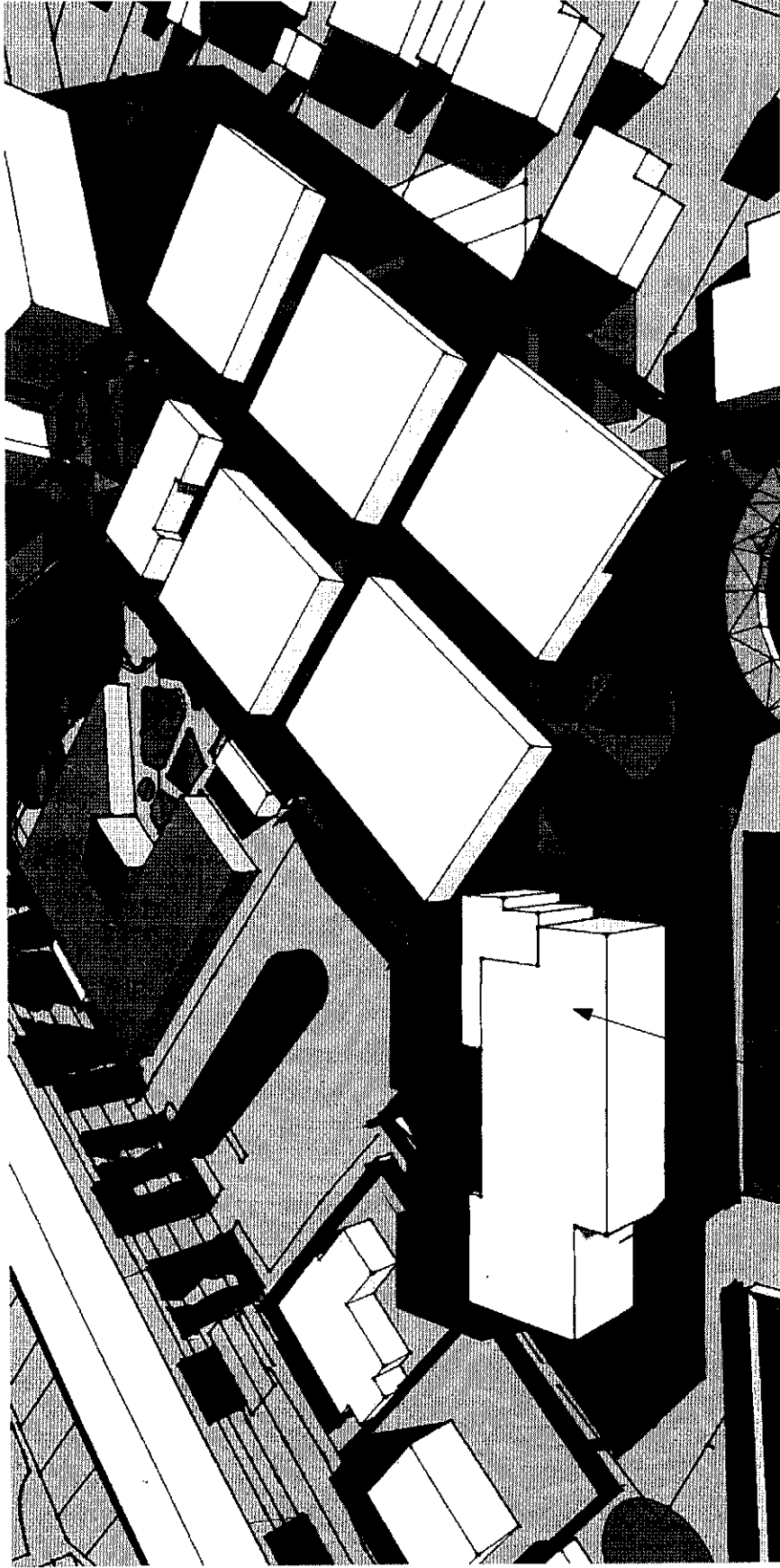
Det har medført at vi har undersøgt om der er et alternativ til Forslag 1.

Alternativet Forslag 2 beskrives på følgende sider.



## Beskrivelse af forslag 2:



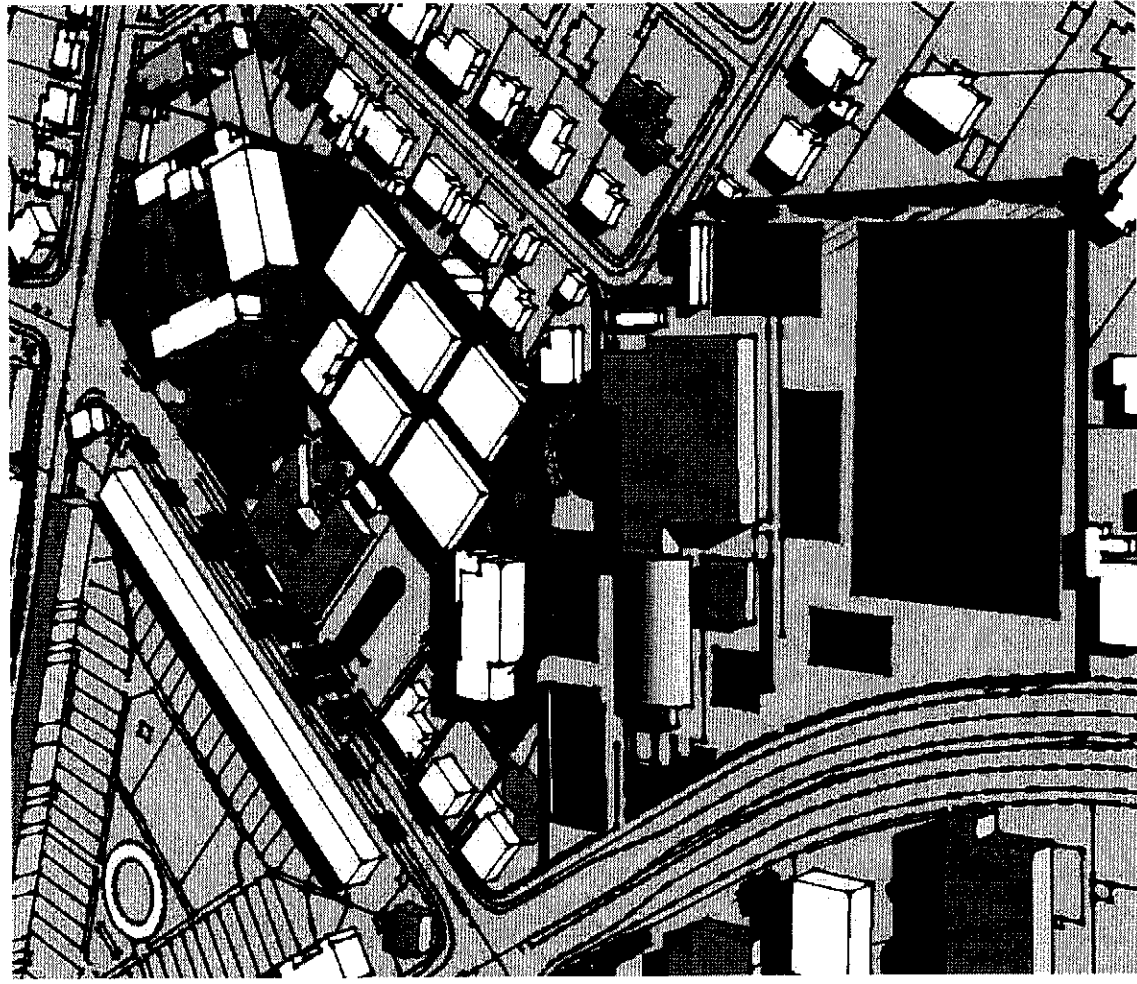
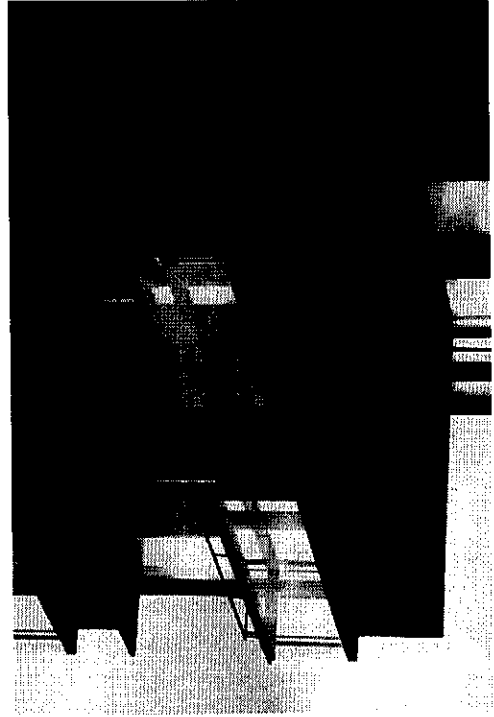
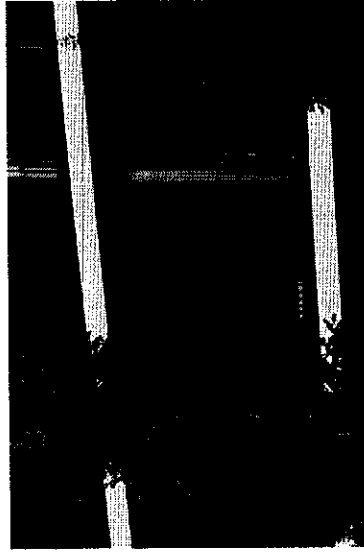


Forslag 2 tager udgangspunkt i at se boligerne for botilbuddene Chr. X's Allé og Strandberg som ét fælles boligområde. Derfor foreslår vi at placere de 18 boliger for enden af det eksisterende botilbud.. Vi mener, at der kan skabes et større fællesskab for de to grupper at de ligger ud til en fælles gade ned mod administrationen og fælleslokalerne i den eksisterende bygning til Chr. X's Allé og gymnastiksalbygningen. Oprindeligt var forslaget en bygning for enden af gaden, men den vil gøre indhug i en del af Fritidsklubben Baunes udearealer, og især det areal der ligger lige overfor deres klubarealer i Engelsborghalsbygningen. Derfor har det været vigtigt at sørge for at der bliver et areal langs med Engelsborghallen til Fritidsklubben Baune og andre brugere indeholdene legeplads, asfaltbaner til boldspil og skaterløb.

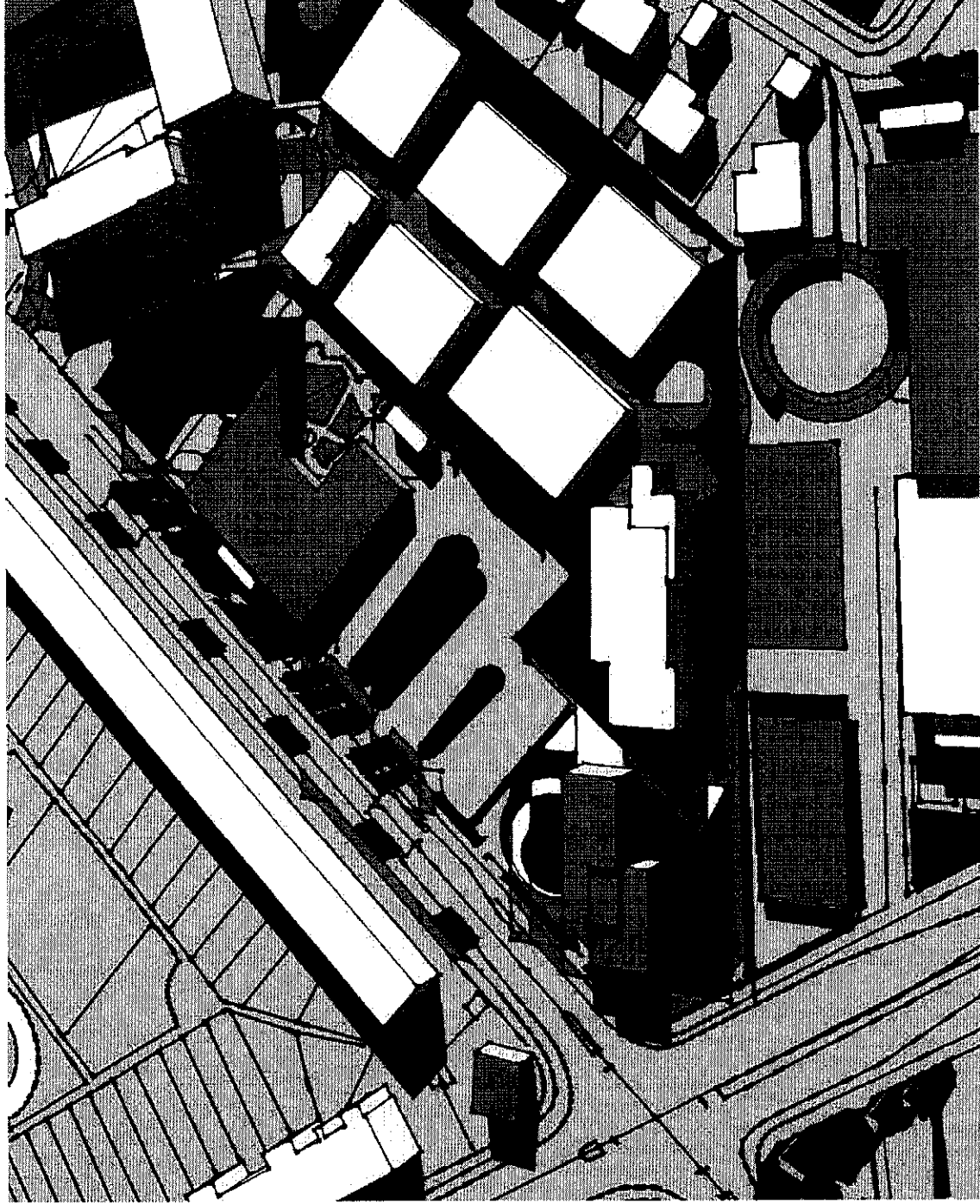
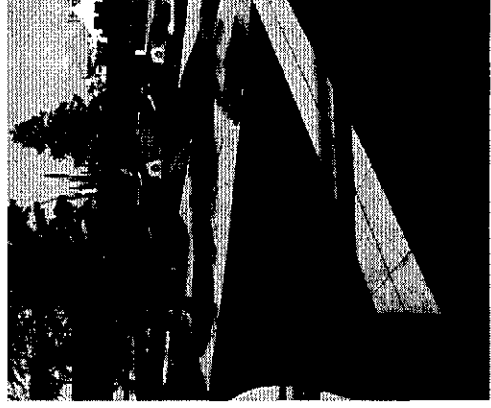
Placeringen betyder dog at hvis vi arbejder videre med de planløsninger som alle i arbejdsgruppen er enige om fungerer, går vi ind over et hjørne af naboens have (Chr. X's Allé). Der er taget kontakt til naboen. Et alternativ vil være at gøre bygningen mere kompakt og inddrage den ene af banerne mod Engelsborghallen. Det at skabe den større sammenhæng mellem boliggrupperne er blevet godt modtaget af både arbejdsgruppen og styregruppen, der ser en klar fordel i forslag 2 fremfor forslag 1. Placeringen i forslag 2 betyder også at boligerne ikke vil opleve trafikstøj fra Buddingevej

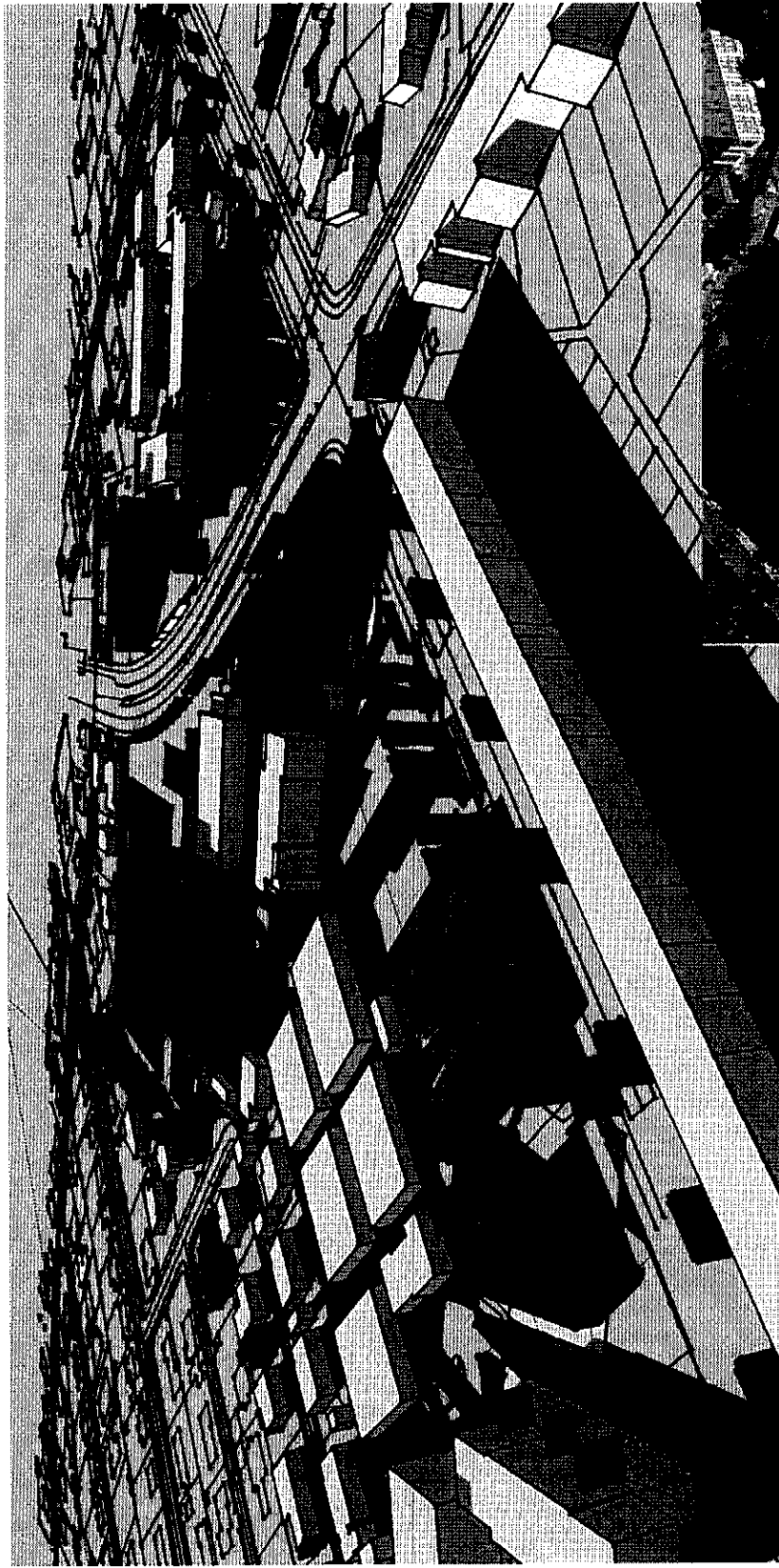
Alt efter hvilken placering der bliver valgt vil der blive taget stilling til byggeriets arkitektur. En placering ved forslag 1 betyder at byggeriet lægger sig op ad nabohusene: statskolens og de engelske rækkehouses mursten, uden dog at blive nostalgisk eller alt for tungt. En placering ved forslag 2 gør at byggeriet skal danne en sammenhæng med de lettere bygninger for Engelsborghallen samt det eksisterende botilbud.

Under alle omstændigheder vil byggeriet, for den del det drejer sig om nybyggeri, blive opført som energiklasse 1



Forslag 2 lægger mere op til en helhedsplan for området mellem Engelsborgvej, Chr. X's Allé og Buddingevej. Ved at planlægge arealerne ud mod Chr. X's Allé som lavt bebygget med grønt præg (træer) og en hesteskoform der starter i gadekrydsene Engelsborvej/Chr. X's Allé samt Buddingevej/Chr. X's Allé med større bygninger kan der skabes en helhed. I denne hesteskoform indgår Statsskolens bygninger, Strandberg, eventuel nybygning mod krydset Engelsborgvej/Chr. X's Allé i 2-3 etager og botilbuddet Chr. X's Allé der desværre med tanke for friarealer kun er i ét plan.





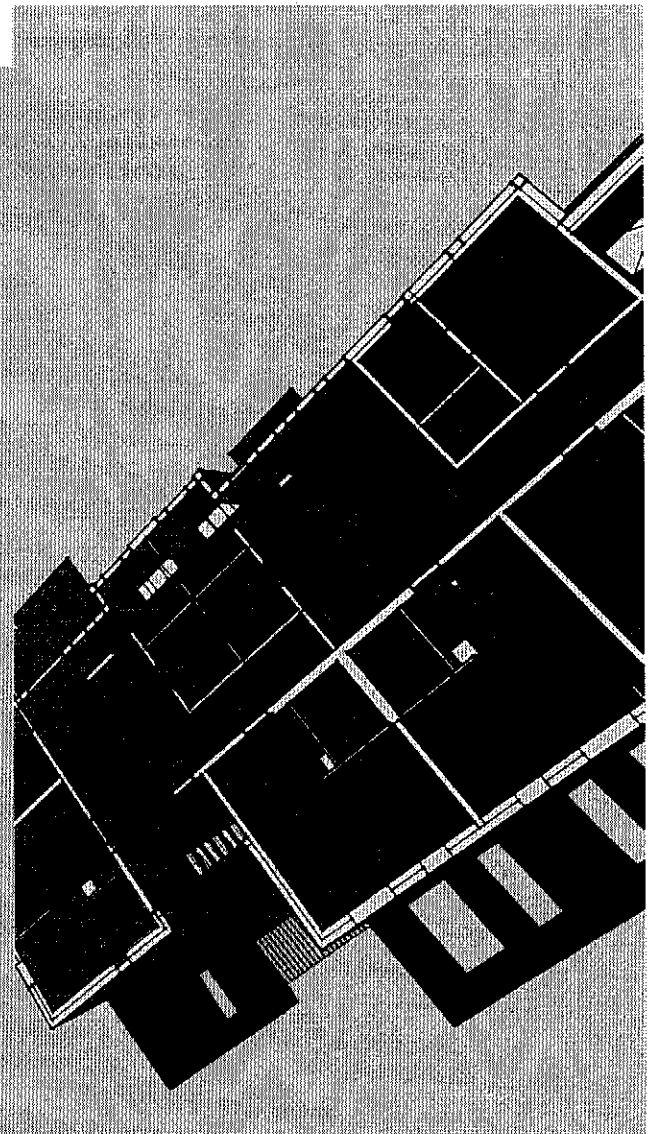
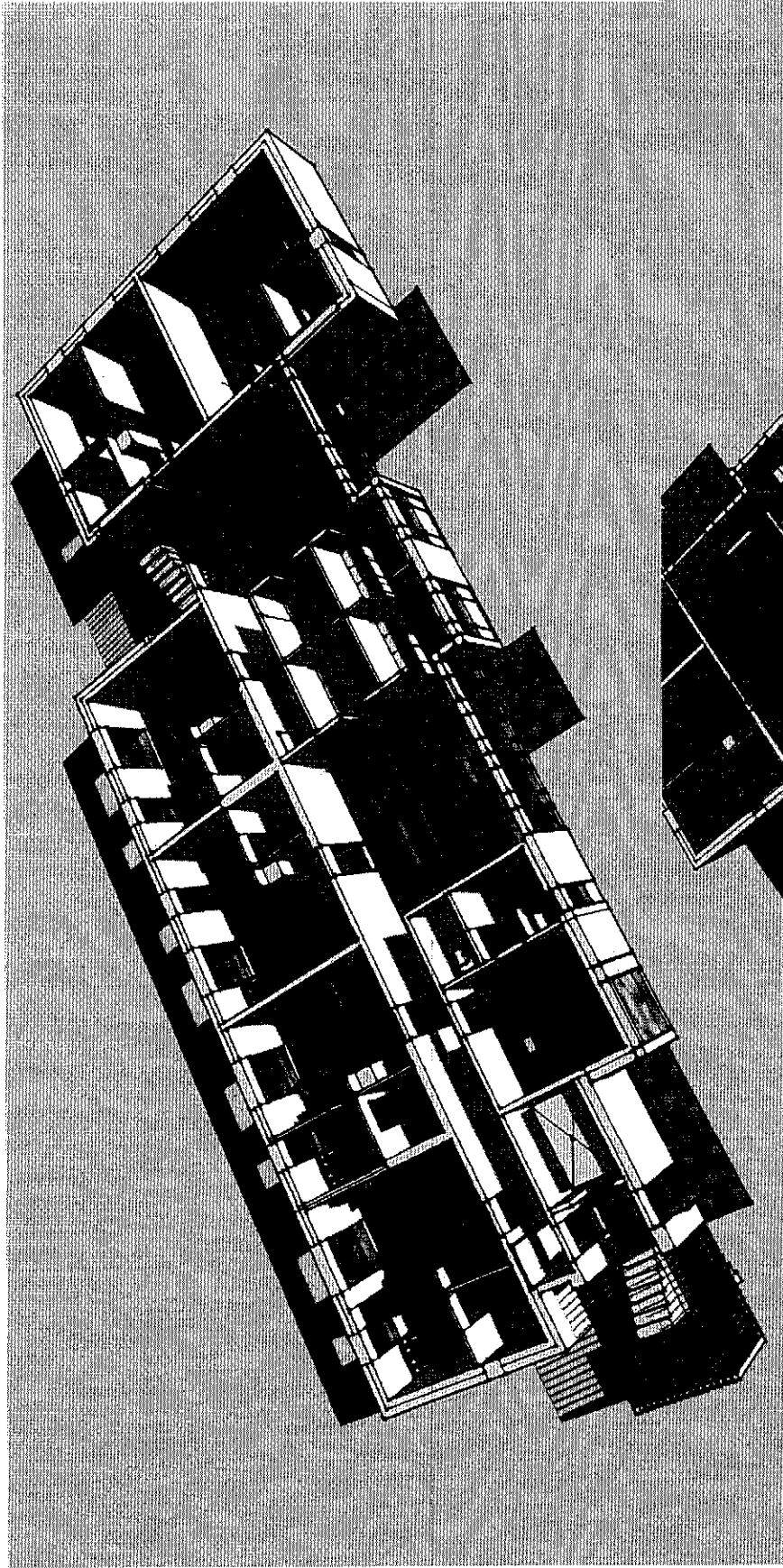
**Baggrund for lokalplan:**

Opgaven er dels at skabe grundlag for projekt for 18+2 boliger til unge med autisme i forbindelse med Bostedet Chr. X's Allé. Kommunens køb af den tidligere Statskole på Buddingevej 50 giver mulighed for placering af boligerne i tilknytning til gymnastiksalsbygningen der ligger langs med den eksisterende indkørsel til bostedet. Resten af Statskolen med tilhørende byggemuligheder er politisk tiltænkt at rumme et sundhedshus. Lokalplanen er en helhedsplan for området mellem Engelsborgvej, Chr. X's Allé og Buddingevej der i dag i kommuneplanen er udlag som offentligt serviceareal i rammerne, 2.2.30

Ud over kommuneplanen er det lokalplanerne nr. 190 "Engelsborgskolen" og nr. 193 "Lokalplan for et botilbud på Chr. X's Allé i Ujrnikkenborg bydel" der er gældende.







NOTAT

Om

Økonomistyringsmodel for Folkeoplysningsområdet gældende fra og med regnskabsår 2006

---

1. Kommunalbestyrelsen vedtager i oktober måned såvel årsbudgettet som budget for overslagsårene, og hvor grundlaget for udarbejdelse af disse budgetter er bestemmelserne i Folkeoplysningsloven og de særlige retningslinier, Kommunalbestyrelsen har vedtaget inden for dette område.
2. Børne- og Fritidsforvaltningen kan i budget-/regnskabsåret administrativt disponere, herunder fordele tilskud m.v., i overensstemmelse med de aktivitets- og servicemæssige forudsætninger, der ligger til grund for årsbudgettet (se punkt 1) og dermed også inden for rammen i årsbudgettet.
3. Der er nettostyring inden for dette område, dvs. at der kan disponeres over eventuelle mindreudgifter/merindtægter, og omvendt skal der kompenseres for eventuelle merudgifter/mindreindtægter.
4. Folkeoplysningsudvalget kan disponere over mindreudgifter/merindtægter på op til og med 0,5 mio.kr. (2006-niveau) i budget-/regnskabsåret til feks. Engangstilskud eller særlige indsatsområder inden for rammerne af bestemmelserne og retningslinierne ad punkt 1. I dette beløb kan også indgå overført mindreudgifter/merindtægter fra sidste budget-/regnskabsår. Hvis de ønskede initiativer i form af engangstilskud eller indsatsområder falder uden for rammerne af bestemmelserne, skal de godkendes af Fritidsudvalget.
5. I det tilfælde, at mindreudgifterne/merindtægterne i budget-/regnskabsåret undtagelsesvist bliver større end 0,5 mio.kr., vil forslag til disponering over den del af beløbet, der ligger over 0,5 mio.kr. skulle forelægges Fritidsudvalget, der herefter må afgøre, hvorvidt sagen skal indstilles til Kommunalbestyrelsen/Økonomiudvalget.
6. Der disponeres løbende ud fra, at årsbudgettet nettomæssigt overholdes. Hvis der alligevel ved foreløbigt regnskab måtte konstateres nettomerudgifter, skal nettomerudgifterne overføres til næste budget-/regnskabsår. Eventuelle nettomindreudgifter kan om ønsket overføres.

Med mindre andet godkendes af Kommunalbestyrelsen/Økonomiudvalget skal nettomerudgifter og nettomindreudgifter, der er overført til næste budget-/regnskabsår, henholdsvis kompenseres og anvendes i dette budget-/regnskabsår.

(disse regler er i overensstemmelse med indholdet i den redegørelse om regler for til lægsbevillingsansøgninger m.v., som Økonomiudvalget godkendte den 17. maj 2005)



7. Der sker løbende en budgetopfølgning af dette område, og resultatet heraf forelægges henholdsvis Folkeoplysningsudvalget og Fritidsudvalget i forbindelse med de anslåede regnskaber, hvor der tillige redegøres for/eventuelt fremmes fornødne forslag til, hvordan merudgifter/mindreindtægter kompenseres, og det gælder også merudgifter/mindreindtægter der er overført regnskabsårene imellem (her sker afrapporteringen dog allerede i 1. anslået regnskab)

Nedenstående skema viser de forskellige dele af de områder, Folkeoplysningsudvalget i henhold til Folkeoplysningsloven, bør beskæftige sig med, og efter hvilke regler, der bevilges tilskud.

<b>Nuværende Budgetområde</b>	<b>Aktivitets Område</b>	<b>Regler/retningslinier</b>	<b>Budget 2006</b>
Fritid/ungdom	Folkeoplysende voksenundervisning, tilskud lærerløn	Tilskud fordeles efter bestemmelser i Folkeoplysningsloven	6.528.602
Fritid/ungdom	PEA tilskud	Tilskud fordeles efter kommunale retningslinier	1.676.200
Fritid/ungdom	Mellemkommunal refusion	Afregnes i henhold til bestemmelser i Folkeoplysningsloven	368.182
Fritid/ungdom	Børne- og ungdomsforeninger	Tilskud fordeles efter kommunale regler (Lyngby-Ordningen – medlems- opholds- og lederuddannelsestilskud)	688.236
Idræt	Idrætsforeninger	Tilskud fordeles efter kommunale regler (Lyngby-Ordningen – medlems- og træner tilskud)	4.253.936
Fritid/ungdom	Lokaletilskud folkeoplysende voksenundervisning	Tilskud fordeles i henhold til bestemmelser i Folkeoplysningsloven	518.020
Fritid/ungdom	Lokaletilskud frivillige foreninger	Tilskud fordeles i henhold til bestemmelser i Folkeoplysningsloven	2.312.970
Fritid/ungdom	Start- og udviklingspuljen	Tilskud fordeles efter kommunale retningslinier	418.150
Fritid/ungdom	Tilskud til anskaffelser og forbedringer af hytter o.l.	Tilskud fordeles efter kommunale retningslinier	548.200
Idræt	Foreningstilskud	Kommunalbestyrelsesbeslutning*	318.803

Alle tilskud fordeles enten efter retningslinier i Folkeoplysningsloven eller efter retningslinier, der er vedtaget af Kommunalbestyrelsen.

\* Foreningstilskuddet gives til 3 foreninger, der har egne klubhuse. Gammel Kommunalbestyrelsesbeslutning.

**Skema til brug ved udarbejdelse af anlægsregnskaber for  
større anlægsarbejder**

<b>Anlægsregnskab vedr.:</b>		<b>Virum</b>	
Udvalg:	Kultur- og Fritidsudvalg	Aktivitetssområde:	Idræt
Funktionsnr.:	0322218	Tekst:	Kunstgræsbane i Virum

Udarbejdet den:	25.11.10	Af:	Sne
Udgifter (1.000 kr.)		Indtægter (1.000 kr.)	
Anlægsbevilling	2631	Anlægsbevilling	
Forbrug	2745	Forbrug	
Afvigelse	-114	Afvigelse	0
	-4,3 %		0,0 %

Fordeling af udgifter og indtægter (1.000 kr.):		Anlægsbevilling	Forbrug	Afvigelse
Køb og salg af arealer og bygninger .....				
Arealudgifter (ledning og lign. samt have- og andre udendørsarealer) ..				
Håndværkerudgifter (kontraktarbejder) .....			2505	
Eventuelt anlægstilskud .....				
Montering (inventar og udstyr) .....				
Omkostninger, herunder projekteringsudgifter, hvori kan indgå poster til "fremmede" teknikere/indregnede "interne teknikerlønudgifter" (midlertidig ansættelse) .....			240	
Uforudsete udgifter, idet der normalt højst kan afsættes 10 % af posten "Øvrige udgifter" til uforudsete udgifter - dog højst 15 % ved ombygning				
Eventuelle tillægsarbejder (ekstraarbejder) i tilknytning til entrepriser/tilbud .....				
I alt .....		0	2745	0

**Bemærkninger:**

Forvaltningens underskrift:

Dato:

Fagudvalg, dato:

Økonomiudvalget, dato:

Kommunalbestyrelsen, dato:

NOTAT  
om  
Sommerferieaktiviteter

---

**Tidspunkt/periode for sommerferieaktiviteter**

Det foreslås at aktiviteterne afholdes ugerne 26, 27 og 31 (som det også gøres i vores nabokommune). Pt. arbejder vi med at afholde aktiviteterne uden for industriferien (uge 28-30), da vores nabokommuner, med mange års erfaring, har erfaret at der ikke er ret mange familier samt instruktører hjemme i disse uger og det store behov derfor ikke er til stede. Herpå sikres det at flest mulige kan deltage

Der er taget kontakt til samtlige SFO'er og Fritids- og Ungdomsklubber i kommunen, for at finde ud af om der de enkelte steder planlægges koloni. Umiddelbart er der ikke nogen SFO'er, der planlægger koloni og for klubbernes vedkommende planlægger 5 af 8 klubber at tage på koloni i uge 26.

Der har tidligere været taget kontakt til de idrætsforeninger, der plejer at afholder sommerskoler/camps for at få en fornemmelse af i hvilke uger disse afholdes. Umiddelbart afholdes disse også i ugerne før og efter uge 28-30 og i stor udgrad for foreningens egne medlemmer.

**Administration**

Forvaltningen er i øjeblikket i gang med at undersøge en IT-løsning til tilmeldingsforløbet. Der søges efter et system, der både kan håndtere tilmeldinger og opkrævning af deltagergebyr via nettet, som det gøres i vores nabokommuner

**Budget**

Udgifter: Der er afsat en nettobudgetramme på 250.000 kr. til anskaffelse og implementering af IT-system, planlægning, koordinering og administration samt personaleforbrug på idrætsanlæggene. Herudover vil der komme udgifter til honorarer og materialetilskud til aktivitetsudbydere.

Indtægter: deltagerbetaling i form af differentieret deltagerbetaling mellem 100 kr. til 1.000 kr. Deltagerbetaling vil blive sat ud fra varighed af aktivitet, samt materialeforbrug, personale og instruktørforbrug.

**Aktiviteter**

Tidsramme: Alle aktiviteter vil som udgangspunkt køre fra 9.00-15.00 – dog med mulighed for at starte før og/eller slutte senere, hvis det er nødvendigt.

Varighed: det vil være op til den enkelte aktivitetsansvarlige at vælge om aktiviteten kører over 1 dag, flere dage eller en hel uge. Deltagerbetaling vil blandt andet blive bestemt herefter.

Målgruppe: Elever fra 0. – 9. klasse. Dog vil det være muligt for den aktivitetsansvarlige at definere en specifik målgruppe her inden for. Forvaltningen vil dog søge at sikre, at der alt i alt vil være en bred vifte af aktiviteter for alle aldersgrupper.

Aktiviteter: Det forudsættes at Fritid og Idræt tager kontakt til relevante foreninger (idræt, spejder mv.) i Lyngby-Taarbæk Kommune, ligesom musikskolen og biblioteket også vil blive kontaktet. Endvidere kunne det forestilles at inddrage kulturinstitutionerne i Lyngby-Taarbæk Kommune såsom Frilandsmuseet og Sofienholm.

### **Katalog og rekruttering**

For at minimere udgifterne vil der blive lavet et online katalog, hvor kommunes børn, unge og forældre kan finde og læse mere om de udbudte aktiviteter (sådan gøres det blandt andet i Gladsaxe og Rudersdal Kommune).

Herudover vil rekruttering af børn og unge til sommerferieaktiviteterne ske på skolerne via en reklameflyer og ophæng, hvor der reklameres for sommerferieaktiviteter med henvisning til hjemmesiden. Herunder påtænkes det også at reklamere for aktiviteterne på skole- og forældreintra, kommunens hjemmeside, i Fritids- og Ungdomsklubberne, på kommunens idrætsanlæg, samt via omtale i Det Grønne Område.

### **Tidsplan**

<b>Dato</b>	<b>Aktivitet</b>
<b>Januar – primo februar</b>	Foreninger mv. kontaktes
<b>10. Februar</b>	Koncept fremlægges for KFU – herunder tilmeldingssystem
<b>Februar - marts</b>	Tilmeldingssystem etableres
<b>1. marts</b>	Sidste frist for tilmelding af aktivitet
<b>Marts</b>	Internetkatalog flyer udarbejdes
<b>April</b>	Katalog publiceres på nettet og der reklameres for aktiviteterne
<b>April eller Maj</b>	Tilmelding til aktiviteter starter
	Tilmelding slutter 14 dage efter start
<b>Juni-august</b>	Sommerferieaktiviteter afvikles i ugerne 26,27 og 31
<b>August - september</b>	Evaluering

Trine Bøgh

# Kommunerne skærer 160 millioner på kulturen

FRITIDSUDVALGET  
DEN 10/2-11  
SAG NR. 06

Krisen kradsler nu så alvorligt ude i kommunerne, at kulturen ikke længere kan holdes fri for besparelser

AF SUSAN GRØNBECHE  
OG JAKOB MARTINI

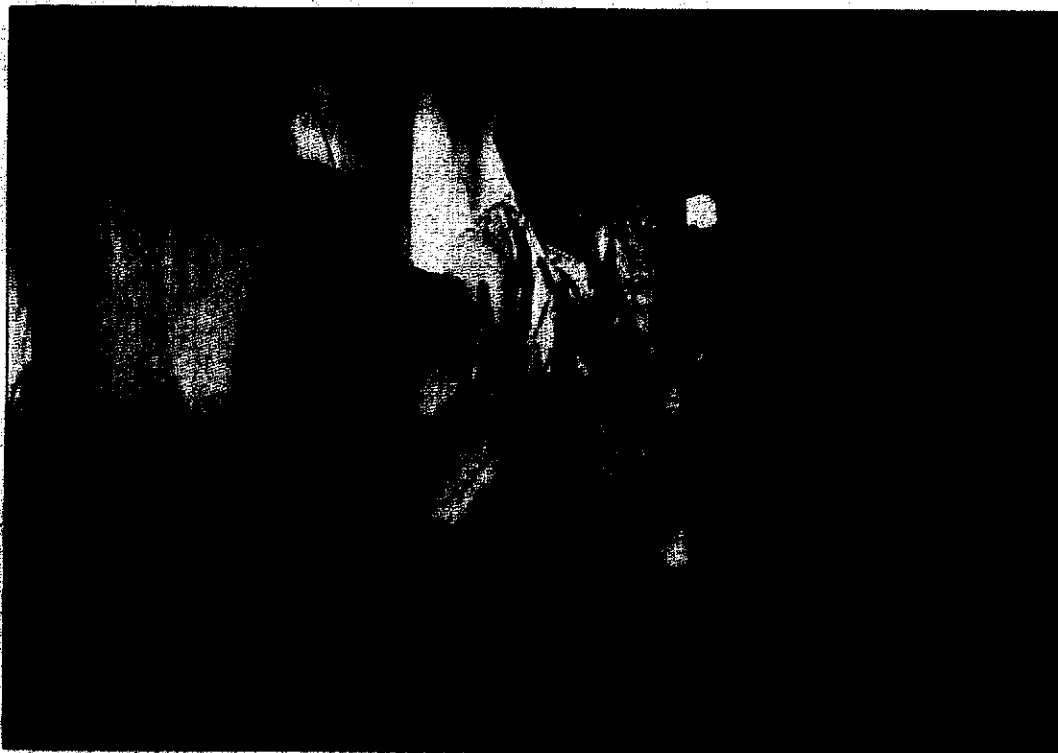
Biblioteker, spillesteder, små teatre og andre kulturinstitutioner bliver hårdt ramt, når kommunerne svinger sparekniven i 2011.

Således vælger kommunerne tilsammen at skære 160 mio. kr. på kulturområdet i år, svarende til en besparelse på 3,1 pct. ud af et samlet budget på lige over 5 mia. kr. Det viser Børsen Kulturs beregning af udviklingen i kommunernes budgettal - omregnet i faste priser.

Hidtil er kulturområdet på de overordnede tal sluppet for sparereunder, men i år er fredningen altså forbi. Kommunaleksperter Roger Buch, lektor på Danmarks Medie- og Journalisthøjskole, ser det som et udtryk for, at budgetterne bløder.

»Kommunerne er meget mere pressede, end de nogensinde har været. Det kan man se i deres adfærd, hvor de er helt ude i små ting som at slukke gadelyset om natten. Derfor er det også forventeligt, at de sætter ekstra fokus på kulturen,« siger han.

Kulturen udgør kun 2,2 pct. af det samlede kommunale budget, og derfor har besparelserne ifølge Roger Buch en begrænset effekt i det samlede billede. Omvendt er det i helt tråd med borgernes ønske, når politikerne skærer ned på kulturen.



Holbæk Teater, som de senere år har fået masser af teaterpriser, var lige ved at blive lukket, fordi de kommunale tilskud på 3,4 mio. kr. blev forsøgt sparet væk. I sidste øjeblik besluttede Holbæk Kommune dog at finde andre besparelser. Her forestillingen »MaryAnn - en sønerhistorie«. Pressefoto: Anders Hjerding

»Vælgerne vil bruge flere penge på stort set alt fra daginstitutioner til skoler, ældrepleje osv. Men der er to områder, som de ikke vil bruge flere penge på. Det er administration og kultur,« siger Roger Buch og tilføjer, at kulturen bliver betragtet som et luksusområde, der kan undværes i krisetider.

De største besparelser sker i Region Hovedstaden, hvor kommunerne tilsammen skærer kulturen med 61 mio. kr. Det gælder bl.a. i Lyngby-Taarbæk Kommune, der med 8 pct. nedgang er en af topscorerne på kulturbesparelser i 2011.

Kommunens Kulturudvalgsformand Dorete Dandanell (SF)

ærgres sig over, at kulturen bliver hårdt ramt i 2011. Kulturudvalget har bl.a. valgt at skære i tilskuddet til folkeoplysningskurser og droppet en kulturpris på 25.000 kr.

## Kæmpe skadevirkning

»Kulturbesparelserne gør meget ondt, fordi det er et lille område i forvejen. Selv om det er få penge i det samlede budget, har det kæmpe skadevirkning, hvis man lukker et bibliotek eller lignende. Derfor har vi forsøgt at skære på de mere indirekte kulturgoder,« siger Dorete Dandanell.

Hos Kommunernes Landsforening (KL) erkender Søren Hem

mingsen, konsulent i det økonomiske sekretariat, at der er sparet på kulturområdet i år.

»Ifølge vores tal er der sket en besparelse på 1,6 pct. på kulturområdet, fordi vores deflator ligger på 0,8 pct. som er noget mindre end det almindelige forbrugerprisindeks. Det er samtidig værd at bemærke, at kulturområdet både i 2011 og 2010 udgør 2,2 pct. af de samlede udgifter i kommunerne,« siger han og understreger dermed, at kulturen ikke er hårdere ramt af besparelser end andre af de kommunale områder.

susan.gronbech@borsen.dk  
jakob.martini@borsen.dk